



Miasto Toruń

BEZPIECZNIEJ NA ŚLASKIEGO



**KONSULTACJE
SPOŁECZNE**

Wpływamy na Toruń

Raport

**Konsultacje społeczne w sprawie poprawy bezpieczeństwa drogowego
w obrębie ulicy Śląskiego**

Marzec 2024 r.

Spis treści

Termin	3
Liczba uczestników	3
Organizatorzy	3
Przedmiot konsultacji	3
Akcja informacyjno-promocyjna	3
Przebieg	3
Koszty.....	5
Uwagi	6
Podsumowanie	18
Załącznik – informacje w mediach lokalnych	20



Termin 9-30 czerwca 2023 r.



Liczba uczestników 15 osób wzięło udział w spotkaniu konsultacyjnym, 2 osoby zgłosiły uwagi drogą elektroniczną



Organizatorzy Wydział Komunikacji Społecznej i Informatyki we współpracy merytorycznej z Wydziałem Gospodarki Komunalnej i Miejskim Zarządem Dróg.



Przedmiot konsultacji

Rada Okręgu Skarpa wystąpiła do Prezydenta Miasta z wnioskiem o przeprowadzenie konsultacji społecznych w sprawie rozwiązań infrastrukturalnych w obrębie ulicy Śląskiego. Rada wskazała na niebezpieczne sytuacje, jakie mają miejsce przy zjeździe z ronda adw. Stefana Michałka w stronę pawilonu Maciej. To miejsce o dużym natężeniu ruchu pieszego, ze względu na wyjście ze sklepów w stronę przystanków autobusowych i tramwajowych. Należy dodać, że obszar będący przedmiotem konsultacji stanowi częściowo pas drogowy, a częściowo jest terenem należącym do SM Na Skarpie. Wspólnie z mieszkańcami chcieliśmy zastanowić się, jakie rozwiązania można zastosować w tym rejonie, aby uczestnicy ruchu, w tym piesi korzystający z tej przestrzeni, czuli się bezpieczniej.



Akcja informacyjno-promocyjna

Konsultacjom społecznym towarzyszyła akcja informacyjna skierowana do mieszkańców. Zastosowano następujące narzędzia komunikacyjne:

- ✓ serwisy internetowe Urzędu Miasta Torunia: www.torun.pl, www.konsultacje.torun.pl, www.bip.torun.pl,
- ✓ informacje przesłane toruńskim radom okręgów, organizacjom pozarządowym oraz radnym Miasta Torunia,
- ✓ informacje w mediach lokalnych,
- ✓ plakaty zawieszane na klatkach schodowych bloków i wieżowców zlokalizowanych w obrębie ulicy Śląskiego.



Przebieg konsultacji

Harmonogram konsultacji społecznych

- 9 czerwca 2023 r. - rozpoczęcie konsultacji społecznych,
- 19 czerwca 2023 r. – spotkanie konsultacyjne dla mieszkańców,
- 9 – 19 czerwca 2023 r. – przesyłanie uwag drogą mailową,
- 30 czerwca 2023 r. – zakończenie konsultacji społecznych.

Spotkanie konsultacyjne z mieszkańcami

W dniu 19 czerwca 2023 r. w Szkole Podstawowej nr 28 odbyło się spotkanie dla mieszkańców w sprawie poprawy bezpieczeństwa pieszych i kierowców w obrębie ulicy Ślaskiego.

W spotkaniu wzięli udział, poza pracownikami Urzędu Miasta Torunia, mieszkańcy osiedla, przedstawiciele Spółdzielni Mieszkaniowej „Na Skarpie”, Rady Okręgu Skarpa oraz Wspólnoty Lokalowej „Maciej”.

Reprezentant Rady Okręgu przedstawił prezentację omawiającą problemy drogowe, w szczególności związane z bezpieczeństwem i organizacją ruchu, występujące na obszarze objętym konsultacjami.

W czasie spotkania mieszkańcy zwracali uwagę na niebezpieczne rozwiązania drogowe przy wyjeździe z parkingu osiedlowego na wysokości ul. Szosa Lubicka 148 na ul. Ślaskiego - przejazd nie jest bezpieczny dla pieszych i rowerzystów przy salonie „OPTYK”, kierowcy nie ustępują pierwszeństwa niechronionym uczestnikom ruchu, widoczność zasłaniają pojazdy stojące na parkingu.

Problemem dla mieszkańców jest także brak przejścia dla pieszych na wysokości przystanku tramwajowego „Prejsa”. Piesi przechodzą przez ulicę, a układ barierki przy przystanku i chodniku sugeruje, że jest to sugerowane przejście dla pieszych.

Zwracano również uwagę na teren przy Pawilonie Handlowym „Maciej”. Przy wyjściu z pawilonu mieszkańcy muszą pokonać znaczną odległość przez ruchliwą drogę, aby przejść na przystanek autobusowy lub tramwajowy. Kierowcy często nie przestrzegają przepisów obowiązujących w strefie zamieszkania, nie ustępują pierwszeństwa pieszym i parkują w miejscach do tego nieprzeznaczonych. Pojazdy parkowane w niewłaściwych miejscach zasłaniają widoczność pieszym i utrudniają przejazd innym autom.

Mieszkańcy poruszali także problem bezpieczeństwa pieszych na rondzie adw. Michałka. Wskazywano, że południowy wjazd na rondo jest zbyt szeroki, przez co kierowcy nie zwracają uwagi na innych uczestników ruchu, w tym na pieszych i rowerzystów.



Miasto Toruń



Ważnym aspektem jest także fakt, że wielu mieszkańców osiedla Skarpa to starsze osoby, z niepełnosprawnościami, dla których korzystanie z tej przestrzeni jest utrudnione.

Konsultacje internetowe

Do 30 czerwca 2023 r. można było przysyłać uwagi drogą elektroniczną. Z tej możliwości skorzystały 2 osoby.



Koszty

Projekt plakatu: 799,50 zł brutto,
Druk plakatów: 147,60 zł brutto,
Koszt całkowity: 947,10 zł brutto,

Propozycje zgłoszone na spotkaniu w dniu 19 czerwca 2023 r.

l.p.	Propozycje	Stanowisko UMT
1.	Kierowcy wyjeżdżający ze strefy zamieszkania przy salonie „OPTYK” mają ograniczoną widoczność ze względu na położenie ostatniego miejsca parkingowego. Przy wyjeździe brakuje oznaczeń o możliwych uczestnikach ruchu rowerowego, przez co wielu kierowców w pierwszej kolejności zwraca uwagę na samochody.	Teren Spółdzielni Mieszkaniowej Na Skarpie. Spółdzielnia Mieszkaniowa „Na Skarpie” dokona dodatkowej analizy oznakowania terenu. (zadanie do realizacji przez SM)
2.	Piesi przechodzą na przystanek tramwajowy „Prejsa” przez „dzikie przejście”; układ barierek zachęca do przechodzenia w tym miejscu i sugeruje, iż jest to przejście sugerowane. Rada zdaje sobie sprawę, że do najbliższego przejścia (przy Sz. Lubickiej) jest ok. 75 m, a do przejścia przy rondzie St. Michałka jest ok. 100 m, jednak dla mieszkańców bloków przy ul. Śląskiego 1, Śląskiego 3, Szosa Lubicka 150-154 jest to najwygodniejsze przejście do przystanku	Istniejące przejścia zabezpieczają w pełni ruch pieszych i są wyznaczone zgodnie z obowiązującymi przepisami. Wyznaczenie dodatkowego przejścia we wskazanej lokalizacji nie znajduje uzasadnienia. Negatywna opinia KOBRD. (brak uzasadnienia dla realizacji zadania)
3.	Oznakowanie wjazdu na teren pawilonu „Maciej” nie jest wystarczające.	Uwaga nie zawiera propozycji działania.
4.	Zamienić trawnik za przystankiem autobusowym (przed pasażem „Maciej”) na chodnik oraz częściowo usunąć barierki na przystanku autobusowym Śląskiego.	Teren częściowo Spółdzielni Mieszkaniowej „Na Skarpie” oraz Gminy Miasta Toruń (pas drogowy w zarządzie MZD). Budowa chodnika wraz z likwidacją barierek wymaga opracowania dokumentacji projektowej oraz projektu organizacji ruchu drogowego. Zadanie zostanie wykonane w ramach bieżącego utrzymania miasta na 2024 r. (propozycja realizacji w 2024 r. MZD + WGK)



Miasto Toruń



5.	Wybudować wyniesione przejście na skrzyżowaniu przed pasażem „Maciej”.	Teren Spółdzielni Mieszkaniowej „Na Skarpie”. Należy opracować kompleksową organizację ruchu drogowego na terenie wokół Pawilonu Handlowego MACIEJ wraz z drogami dojazdowymi. Zadanie dla właściciela terenu – Spółdzielni Mieszkaniowej „Na Skarpie” oraz Zarządu Pawilonu Handlowego MACIEJ. W ramach w/w projektu można uwzględnić wyniesione skrzyżowanie. <i>(W przypadku podjęcia realizacji zadania przez SM „Na Skarpie” i złożenia wniosku o udział Gminy Miasta Toruń w finansowaniu zadania, decyzję o partycypowaniu przez Gminę w kosztach inwestycji może podjąć Rada Miasta Torunia.)</i>
6.	Zamontować słupki blokujące, zwężające wyjazd z ul. Mossakowskiego. Słupki powiększą również przestrzeń, gdzie pieszy będzie się czuł bezpiecznie.	Teren Spółdzielni Mieszkaniowej „Na Skarpie”. Montaż słupków nie zabezpieczy ruchu pieszego. Należy opracować kompleksową organizację ruchu drogowego na terenie wokół Pawilonu Handlowego MACIEJ wraz z drogami dojazdowymi. Zadanie dla właściciela terenu – Spółdzielni Mieszkaniowej „Na Skarpie” oraz Zarządu Pawilonu Handlowego MACIEJ. <i>(zadanie do realizacji przez SM) odpowiedź jak w pkt. 5</i>
7.	Na drodze równoległej do ul. Konstytucji 3 Maja, za przystankiem od strony wschodniej, na miejscu przeddeptów, powinien powstać chodnik.	Pkt. 7, 8 Propozycja budowy chodnika w ramach bieżącego utrzymania MZD w miejscu przeddeptu przy przystanku autobusowym planowana do realizacji w 2024 r. Patrz odpowiedź w pkt. 4.
8.	Na wschód od przystanku, przy wejściu na rynecek powinien powstać chodnik oraz słupki blokujące, również na przeddeptach.	<i>(propozycja realizacji w 2024 r. MZD + WGK)</i>

9.	Za pasażem „Maciej” ograniczyć wjazd na parking, szlabanem, z dostępem tylko dla najemców, właścicieli oraz dostawców, by zmniejszyć ilość pojazdów na tym terenie oraz stworzyć płynny ruch.	Teren prywatny Sprawa została przekazana Zarządowi Pawilonu Maciej. (zadanie SM)
10.	Na przejściu przy pasażu „Maciej” znajdują się 4 słupki, które są nieużyteczne.	Uwaga nie zawiera propozycji rozwiązań.
11.	Propozycja dotycząca szlabanu jest dobrym rozwiązaniem, jednak lepiej by było nie wykluczać wszystkich zainteresowanych z użytkowania tej przestrzeni.	Uwaga nie zawiera propozycji rozwiązań (patrz odpowiedź w pkt. 9.)
12.	Na pasach przy pasażu należy zamontować sygnalizację świetlną.	Teren spółdzielni Mieszkaniowej „Na Skarpie”. D-40 „Strefa zamieszkania” Brak możliwości zamontowania sygnalizacji w tej lokalizacji, (patrz odpowiedź w pkt. 5) (brak uzasadnienia dla realizacji zadania)
13.	Przejścia dla pieszych w okolicy ronda, nie są one bezpieczne dla naszych dzieci.	Uwaga nie zawiera propozycji rozwiązań.
14.	Starsze osoby przy pasażu Maciej są również narażone na niebezpieczeństwo i trzeba to jak najszybciej rozwiązać.	Uwaga nie zawiera propozycji rozwiązań.
15.	Ludzie powinni być świadomi, że wjeżdżają na strefę zamieszkania. Ludzie poruszający się pojazdami powinni poczekać, aż piesi przejdą przez ulicę.	Znak D-40 „Strefa zamieszkania” został przesunięty w bardziej widoczne miejsce. (zadanie SM) (zadanie wykonane)
16.	Trzeba rozwiązać problem całej ulicy. Propozycja innej nawierzchni, bądź innego koloru nawierzchni. Powinny powstać zapory jak w Holandii czy Belgii.	Teren Spółdzielni Mieszkaniowej „Na Skarpie”. Działanie to wymaga przebudowy nawierzchni drogowej ulicy. Obecnie brak możliwości finansowych zarówno ze strony Gminy Miasta Toruń, jak i Spółdzielni Mieszkaniowej „Na Skarpie”.

		<p><i>W przypadku podjęcia realizacji zadania przez SM „Na Skarpie” i złożenia wniosku o udział Gminy Miasta Toruń w finansowaniu zadania, decyzję o partycypowaniu przez Gminę w kosztach inwestycji może podjąć Rada Miasta Torunia.</i></p> <p><i>(propozycja zadania do wspólnej realizacji SM + GMT)</i></p>
17.	Przy pasażu, nie na miejscach parkingowych, powinny być zamontowane znaki zakazu zatrzymywania się.	<p>Brak możliwości zamontowania znaków z uwagi na fakt, że na przedmiotowym terenie ustanowiona jest strefa zamieszkania. Strefa zamieszkania porządkuje zasady panujące na takim obszarze, tj. pieszy ma pierwszeństwo, parkowanie w miejscach wyznaczonych, ograniczenie prędkości do 20 km/h.</p> <p><i>(brak uzasadnienia dla realizacji zadania)</i></p>
18.	Powinien być położony nowy asfalt przy pasażu „Maciej”.	<p>Teren Spółdzielni Mieszkaniowej „Na Skarpie”. Obecnie brak możliwości finansowych zarówno ze strony Gminy Miasta Toruń, jak i Spółdzielni Mieszkaniowej „Na Skarpie”.</p> <p><i>W przypadku podjęcia realizacji zadania przez SM „Na Skarpie” i złożenia przez spółdzielnię wniosku o udział Gminy Miasta Toruń w finansowaniu zadania decyzję o partycypowaniu przez Gminę w kosztach inwestycji może podjąć Rada Miasta Torunia.</i></p> <p><i>(propozycja zadania do wspólnej realizacji SM + GMT)</i></p>
19.	Przed przejściem pomiędzy Kościołem a rondem adw. Michałka powinien powstać próg zwalniający.	<p>Zostało wykonane wyniesione przejście, które spowalnia ruch. Ponadto każdy zbliżający się pojazd do ronda pojazd ma obowiązek zmniejszenia prędkości.</p> <p><i>(zadanie wykonane)</i></p>



Miasto Toruń



20.	Na ul. Konstytucji 3 Maja, przed kościołem, jest bardzo niebezpieczny przejazd dla rowerów (na skrzyżowaniu), ponieważ jest wzniesienie i spadek terenu. Kierowcy bardzo szybko zbliżają się do skrzyżowania. Również znajduje się tam żywopłot, który ogranicza widoczność kierowców, ponieważ nie są w stanie zauważyć nadjeżdżającego rowerzysty.	Wydział Gospodarki Komunalnej wystosował pismo do zarządcy Spółdzielni Mieszkaniowej PROANT z siedzibą w Toruniu. <i>(zadanie wykonane)</i>
21.	Ogromny teren przy rondzie (wjazd na osiedle i teren zabudowany), który potrzebuje całkowicie reorganizacji. O ile to możliwe, należy wybudować mini rondo, albo całkowicie zmienić koncepcję organizację ruchu.	Teren Spółdzielni Mieszkaniowej „Na Skarpie”. Odp. jak w pkt. 5 Należy opracować kompleksową organizację ruchu drogowego na terenie wokół Pawilonu Handlowego MACIEJ wraz z drogami dojazdowymi. Zadanie dla właściciela terenu – Spółdzielni Mieszkaniowej „Na Skarpie” oraz Zarządu Pawilonu Handlowego MACIEJ. W ramach w/w projektu można uwzględnić wyniesione skrzyżowanie. <i>(W przypadku podjęcia realizacji zadania przez SM „Na Skarpie” i złożenia wniosku o udział Gminy Miasta Toruń w finansowaniu zadania, decyzję o partycypowaniu przez Gminę w kosztach inwestycji może podjąć Rada Miasta Torunia.)</i>
22.	Plac manewrowy przy pasażu powinien być przebudowany.	Teren Spółdzielni Mieszkaniowej „Na Skarpie”. Odp. jak w pkt. 5 Należy opracować kompleksową organizację ruchu drogowego na terenie wokół Pawilonu Handlowego MACIEJ wraz z drogami dojazdowymi. Zadanie dla właściciela terenu – Spółdzielni Mieszkaniowej „Na Skarpie” oraz Zarządu Pawilonu Handlowego MACIEJ. W ramach w/w projektu można uwzględnić wyniesione skrzyżowanie.

		<i>(W przypadku podjęcia realizacji zadania przez SM „Na Skarpie” i złożenia wniosku o udział Gminy Miasta Toruń w finansowaniu zadania, decyzję o partycypowaniu przez Gminę w kosztach inwestycji może podjąć Rada Miasta Torunia.)</i>
23.	Wykonać oznakowanie poziome miejsc na dużym parkingu naprzeciwko kościoła przy ul. Suleckiego.	Teren Spółdzielni Mieszkaniowej „Na Skarpie” SM po przeprowadzeniu wizji lokalnej w terenie powierzchni parkingu w celu wyznaczenia liniami poziomymi miejsc postojowych, stwierdza, że przed wykonaniem oznakowania poziomego konieczna jest wymiana nawierzchni na terenie parkingu. Obecnie ze względu na brak środków nie ma możliwości poprawy oznakowania. <i>(zadanie do realizacji przez SM)</i>
24.	Na ul. Wyszyńskiego, przy spółdzielni, jest znak B-43 „strefa ograniczonej prędkości”, kierowcy bardzo szybko tam jeżdżą.	Uwaga nie zawiera propozycji rozwiązań.
25.	Na dzikim przejściu na ul. Śląskiego, wybudować przejście z wyspą.	Pas Drogowy we władaniu Miejskiego Zarządu Dróg w Toruniu . Odcinek drogi pomiędzy istniejącym przejściem dla pieszych od strony Ronda Michałka, a Szosą Lubicką wynosi 175 m. Zgodnie z obowiązującymi przepisami przejścia dla pieszych wyznacza się w odległości nie mniejszej niż 200 m, w miejscach charakteryzujących się dużym natężeniem ruchu na skrzyżowaniach ulic. <i>(brak uzasadnienia dla realizacji zadania)</i>
26.	Duży problem jest z rowerzystami, którzy przejeżdżają przez przejścia dla pieszych.	Uwaga nie zawiera propozycji rozwiązań.
27.	Postawić barierki zamykające „dzikie przejście”.	Pas Drogowy we władaniu Miejskiego Zarządu Dróg w Toruniu. Propozycja usunięcia kostki brukowej i dostawienie barierek lub słupków. <i>(propozycja zadania do realizacji w 2024 r. MZD + WGK)</i>



Miasto Toruń



28.	Zwęzić drogę na ul. Śląskiego oraz postawić wypustki na drodze, aby ją zmniejszyć optycznie, co zmusi kierowców do zwalniania.	Brak możliwości realizacji propozycji. (brak uzasadnienia dla realizacji zadania)
29.	Zmienić koncepcję drogi na ul. Śląskiego.	Uwaga nie zawiera propozycji rozwiązań.
30.	Przy blokach Szosa Lubicka 150, 152, 154 kierowcy stworzyli sobie dojazd do bloków do ul. Prejsa, do małego parkingu, dodatkowo samochody parkują na drodze pożarowej przy blokach Szosa Lubicka 150, 152, 154. Warto postawić słupki składane przy blokach Szosa Lubicka 150, 152, 154.	Teren Spółdzielni Mieszkaniowej „Na Skarpie”. Spółdzielnia w ramach odrębnego postępowania podejmie analizę możliwości realizacji działań w tym zakresie. (zadanie do realizacji przez SM)
31.	Zbudować ciąg pieszo-rowerowy przy blokach Szosa Lubicka 150, 152, 154.	Teren Spółdzielni Mieszkaniowej „Na Skarpie”. Spółdzielnia ramach odrębnego postępowania podejmie analizę możliwości realizacji działań w tym zakresie. (zadanie do realizacji przez SM)
32.	Zamontować znak STOP przy salonie OPTYK.	Teren Spółdzielni Mieszkaniowej „Na Skarpie”. W opinii służb miejskich wniosek zasadny. Spółdzielnia podejmie działania w celu wypracowania możliwości poprawy bezpieczeństwa w tej lokalizacji. Decyzja o postawieniu znaku należy do Spółdzielni Mieszkaniowej „Na Skarpie”. (zadanie do realizacji przez SM)

Uwagi zgłoszone drogą elektroniczną

Dane osobowe oraz fragmenty tekstu wskazujące na autora tekstu zostały zanonimizowane z uwagi na ochronę prywatności osoby fizycznej na podstawie art. 5 ust. 2 ustawy o dostępie do informacji publicznej (anonimizacji dokonała Magdalena Kamińska – pracownik Wydziału Komunikacji Społecznej i Informacji)

l.p.	Propozycja/uwaga	Odpowiedź
1.	<p>Witam,</p> <p>przesyłam kilka uwag, sugestii, obserwacji, które moim zdaniem poprawiłyby sytuację w obrębie ronda oraz dojazdu do pawilonu. Nie jestem mieszkańcem pobliskich bloków jednak zawodowo poruszam się w różnych godzinach po toruńskich drogach:</p> <p>Załączam screenshot z google maps, na którym oprócz zaznaczenia rozwiązań, widać m.in. jak wyglądało niegdyś "malowanie" po południowej stronie ronda, które obecnie jest niemal w 100% wytarte</p> <ol style="list-style-type: none">1. instalacja separatorów po południowej stronie ronda, aby uniemożliwić zjazd ze środkowego pasa na prawy, służący wyłącznie jako wyjazdowy z osiedla. W chwili obecnej, pas ten jest notorycznie wykorzystywany do wyprzedzania pojazdu, który porusza się prawidłowo i zatrzymuje się przed przejściem dla pieszych;2. wyniesienie przejść dla pieszych na wjeździe oraz zjeździe z ronda po wschodniej stronie3. odmalowanie całej południowej strony ronda, wyjazdu z parkingu,4. należy uniemożliwić pieszym chodzenie wzdłuż jezdni poprzez wyznaczenie optymalnych szlaków pieszych i ich ogrodzenie (południowa część ronda aż do ul. Mossakowskiego)5. należy opracować projekt ruchu dla obszaru przed pawilonem, potraktować to jak skrzyżowanie... wyznaczyć ciąg pieszy oraz przejście dla pieszych na odcinku od pasów przy przystankach do pawilonu	<p>ad 1.</p> <p>Z uwagi na lokalizację zatoki autobusowej nie ma możliwości zamontowania separatorów.</p> <p>Miejski Zarząd Dróg w Toruniu ramach bieżącego utrzymania w 2024 r wykona malowanie grubowarstwowe. (zadanie przewidziane do realizacji w 2024 r. MZD + WGK)</p> <p>ad 2.</p> <p>Z analizy ruchu drogowego nie wynika, aby wskazana lokalizacja była miejscem niebezpiecznym, kwalifikującym się do budowy wyniesionego przejścia dla pieszych dostosowanego do przejazdu autobusów. Rondo jest elementem skutecznie spowalniającym ruch. (brak uzasadnienia dla realizacji zadania)</p> <p>ad 3. Zadanie zostanie zrealizowane w ramach bieżącego utrzymania - oznakowanie poziome (zadanie przewidziane do realizacji w 2024 r. MZD + WGK)</p> <p>ad 4. Analizowany obszar to teren Spółdzielni Mieszkaniowej, gdzie widoczna jest strefa zamieszkania umożliwiająca bezpieczne poruszanie się pieszych. (SM, jak w pkt. 5)</p>

	<p>(obecnie chodnik prowadzi wprost pod samochody na skrzyżowaniu z Mossakowskiego);</p> <p>6. wyznaczyć ciąg pieszy wraz z przejściem od przystanku do ul. Mossakowskiego (tu można nawet pokusić się o wykonanie wyspy pomiędzy dwoma pasami ruchu) albo zrezygnować z malowania przejść, wprowadzić strefę zamieszkania, a część z wytyczonymi szlakami pieszymi wynieść, aby wymusić spowolnienie pojazdu przez kierującego</p>	<p>ad 5. Teren Spółdzielni Mieszkaniowej „Na Skarpie”.</p> <p>Należy opracować kompleksową organizację ruchu drogowego na terenie wokół Pawilonu Handlowego MACIEJ wraz z drogami dojazdowymi. Zadanie dla właściciela terenu – Spółdzielni Mieszkaniowej „Na Skarpie” oraz Zarządu Pawilonu Handlowego MACIEJ. (SM jak w pkt. 5)</p> <p>ad 6. Teren Spółdzielni Mieszkaniowej „Na Skarpie”.</p> <p>Strefa zamieszkania jest wprowadzona na tym obszarze. W ramach kompleksowego projektu organizacji ruchu można zaplanować wyniesienie przejścia. Pozostałe elementy wymagają przebudowy tego odcinka, co przekracza możliwości finansowe GMT. (SM jak w pkt. 5)</p> <p>(brak uzasadnienia dla realizacji zadania)</p>
2.	<p>Dzień dobry,</p> <p>według mnie w przedstawionym temacie faktycznie wymaga poprawy obszar przy pawilonie Maciej. W tym miejscu jest strefa zamieszkania, piesi mogą poruszać się całą szerokością jezdni, jednakże infrastruktura nie podąża z kierunkiem poruszania się pieszych, którzy aby skrócić czas przedostania się z chodnika przy pawilonie w kierunku przejścia dla pieszych przy przystanku Śląskiego i tak depczą po piachu, przez krawężniki itp.</p> <p>Mimo iż jest to strefa zamieszkania, to przydałoby się w tym miejscu przebudowanie chodnika i wymalowanie zebry.</p> <p>Jeśli chodzi zaś o wyjazdy wzdłuż ul. Śląskiego, to oprócz ustawienia odpowiednich znaków i wymalowania przejść dla pieszych oraz przejazdów rowerowych, to raczej nic nie wymyślimy. Apeluję jedynie o wykreślenie pomysłów stawiania ewentualnych kolejnych sygnalizacji świetlnych, których w Toruniu jest za dużo i to one bardzo uprzykrzają życie i kierowcom i pieszym. Gdzie tylko to możliwe powinny być tworzone ronda, które bardzo upłynniają ruch.</p>	<p>Zgodnie z propozycją zawartą w punkcie 7 uwag zgłoszonych na spotkaniu w dniu 19 czerwca 2023 r., chodnik zostanie wykonany w ramach bieżącego utrzymania. (zadanie planowane do realizacji w 2024 r. MZD + WGK)</p> <p>Zgodnie z obowiązującymi przepisami w strefie zamieszkania nie wyznacza się przejść dla pieszych.</p> <p>W zakresie sygnalizacji – uwaga sprzeczna z propozycją zawartą w punkcie 12 zestawienia.</p> <p>(brak uzasadnienia dla realizacji zadania)</p>

Stanowisko Rady Okręgu Skarpa

Notatki ze spotkania

ws. konsultacji społecznych dot. bezpieczeństwa drogowego
na ul. Śląskiego w Toruniu.

1. Spotkanie odbyło się 19.06.2023 o godz. 17:00 w Szkole Podstawowej nr 28 na wniosek Rady Okręgu nr 7 Skarpa.
2. W spotkaniu wzięli udział:
 1. Wioletta Szeliga – Wydział Gospodarki Komunalnej Urzędu Miasta Torunia,
 2. Mateusz Kacprowicz – Miejski Zarząd Dróg w Toruniu,
 3. Magdalena Kamińska, Paweł Piotrowicz – Wydział Komunikacji Społecznej i Informacji Urzędu Miasta Torunia,
 4. Michał Jakubaszek i Bartłomiej Józwiak – Radni Miasta Torunia,
 5. przedstawiciel Wspólnoty Lokalowej „Maciej”
 6. przedstawiciele Spółdzielni Mieszkaniowej „Na Skarpie”,
 7. mieszkańcy,
 8. Tomasz Lubryka, Michał Sulik, Halina Kędzierska – Rada Okręgu nr 7 Skarpa.
3. Michał Sulik z Rady Okręgu Skarpa poprowadził prezentację z uwagami dotyczącymi miejsc i sytuacji niebezpiecznych w obrębie ul. Śląskiego (prezentacja jest dostępna pod linkiem <https://drive.google.com/drive/folders/1BovraapNwtglei10ZNZak1hrpKXIM7GJ>)
4. Uwagi Rady Okręgu Skarpa i pozostałych uczestników spotkania:
 1. ul. Śląskiego – wyjazd z ul. Szosa Lubicka, przy „Optyku”:
 - przejście dla pieszych i przejazd dla rowerzystów jest niebezpieczny, ponieważ niechronieni uczestnicy ruchu są niewystarczająco widoczni, brakuje oznakowania poziomego,
 - kierowcy wyjeżdżający ze strefy zamieszkania mają obowiązek ustąpić pierwszeństwa pojazdom poruszającym się ulicą Śląskiego, w tym rowerzystom oraz pieszym – niestety często dochodzi tutaj do nieustępowania pierwszeństwa,
 - kierowcy skręcający w drogę poprzeczną z ul. Śląskiego (w strefę zamieszkania) mają obowiązek ustąpienia pierwszeństwa rowerzystom,
 - widoczność zasłaniają pojazdy stojące na parkingu przy „optyku”,
 - kierowcy włączający się do ruchu przeważnie patrzą w lewo, aby upewnić się, czy mogą wjechać na ul. Śląskiego, a nie patrzą w prawo, skąd mogą nadjechać rowerzyści,
 - w przeszłości dochodziło tutaj do potrąceń rowerzystów – na spotkaniu był obecny ojciec dziecka, które jadąc na rowerze zostało potrącone przez samochód,
 - Rada Okręgu Skarpa wnioskuje o wykonanie oznakowania poziomego P-10 i P-11 – wniosek został rozpatrzony negatywnie. W ocenie Rady

- oznakowanie poziome zwróciłoby uwagę uczestników ruchu i mogłoby się przyczynić do poprawy bezpieczeństwa drogowego,
- jeden z mieszkańców obecnych na spotkaniu zaproponował, aby wybudowano wyniesione przejście dla pieszych i przejazd dla rowerzystów.
2. ul. Śląskiego – na wysokości bloku przy ul. Śląskiego 1:
- piesi przechodzą na przystanek tramwajowy „Prejsa” przez „dzikie przejście”,
 - układ barierek zachęca do przechodzenia w tym miejscu i sugeruje, iż jest to przejście sugerowane,
 - mieszkańcy mają nawyk przechodzenia w tym miejscu od kilkadziesiąt lat, ponieważ przystanek istnieje od lat 1980.,
 - Rada Okręgu Skarpa proponuje, aby wyznaczyć przejście dla pieszych,
 - Rada zdaje sobie sprawę, że do najbliższego przejścia (przy Sz. Lubickiej) jest ok. 75 m, a do przejścia przy rondzie St. Michałka jest ok. 100 m, jednak dla mieszkańców bloków przy ul. Śląskiego 1, Śląskiego 3, Szosa Lubicka 150-154 jest to najwygodniejsze przejście do przystanku,
 - wg. przedstawiciela MZD wymagałoby to przeprojektowania tego fragmentu ulicy.
3. ul. Śląskiego – wyjazd ze sklepu przy ul. Śląskiego 7:
- podobnie, jak przy „Optyku”, brakuje oznakowania poziomego P-10 i P-11,
 - piesi i rowerzyści są narażeni na skutki nieostrożnej jazdy kierowców.
4. skręt z ul. Szosa Lubicka od strony zachodniej w ulicę Śląskiego:
- sygnalizacja świetlna zezwala samochodom na wjazd jednocześnie z sygnałem zielonym dla pieszych i rowerzystów poruszających się w poprzek ul. Śląskiego,
 - dochodzi do niebezpiecznych sytuacji z udziałem rowerzystów,
 - kierowcy nie zachowują należytej ostrożności,
 - kierowcy nie ustępują pierwszeństwa pieszym i rowerzystom poruszającym się wzdłuż ul. Szosa Lubicka w poprzek ul. Śląskiego.
5. ul. Konstytucji 3 Maja 10 – pawilon „Maciej”:
- pawilon handlowy, targowisko oraz parkingi i drogi dojazdowe znajdują się w strefie zamieszkania,
 - znaki D-40 są niewystarczająco dobrze widoczne przez kierowców wjeżdżających w strefę zamieszkania,
 - kierowcy często nie przestrzegają przepisów obowiązujących w strefie zamieszkania: nie ustępują pierwszeństwa pieszym, przekraczają dopuszczalną prędkość 20 km/h, nie pozwalają pieszym w pełni korzystać z całej szerokości drogi, parkują poza miejscami wyznaczonymi, ograniczając widoczność pieszych i utrudniając ruch (tzw. „mijanki”),
 - przy wyjściu z pawilonu „Maciej” piesi nie mają wygodnego przejścia w stronę przystanku tramwajowego i autobusowego,
 - ruch pieszych utrudniają betonowe donice, które są nie do pokonania przez osoby mające problemy w poruszaniu się,
 - wychodząc z pawilonu „Maciej”, piesi muszą pokonać znaczną odległość przez ruchliwą drogę,

- widoczne na mapach satelitarnych przedepty pokazują najwygodniejsze trakty pokonywane przez pieszych: przy wyjściu z „Macieja”, z przystanku autobusowego oraz na wysokości płotu targowiska,
 - ruch pieszych jest w tym miejscu wzmożony ze względu na punkty docelowe:
 - pawilon handlowo-usługowy „Maciej”,
 - targowisko,
 - park miejski za „Maciejem”,
 - przystanki komunikacji miejskiej,
 - sklep przy ul. Śląskiego 7.
6. rondo adwokata Stefana Michałka:
- południowy wjazd na rondo jest zbyt szeroki, przez co kierowcy nie zwracają uwagi na pieszych i rowerzystów,
 - jeden z mieszkańców obecnych na spotkaniu zdał relację z potrącenia jego dziecka jadącego rowerem przez przejazd rowerowy na południowym wjeździe na rondo,
 - mieszkańcy zwracają uwagę, że strefa zamieszkania w tym miejscu „nie działa”, tj. przepisy w niej obowiązujące nie są przestrzegane,
 - mieszkańcy boją się puszczać dzieci na rowerach, również pieszo,
 - Rada pragnie zwrócić uwagę, że mieszkańcy osiedla są coraz starsi i mają coraz więcej problemów w poruszaniu się,
 - mieszkanka osiedla zwróciła uwagę, że w krajach zachodnich (Holandia, Niemcy) w takich miejscach, jak wokół „Macieja”, tworzone są woonefy, co również sprawdziłoby się w tym przypadku,
 - zaproponowano, aby zbudować wyniesione przejście dla pieszych i przejazd dla rowerzystów na południowym wjeździe na rondo,
 - jeden z mieszkańców zaproponował, aby przed „Maciejem” postawić znak B-36 – zwrócono uwagę, że w strefie zamieszkania takich znaków się nie stawia, ponieważ postój jest dozwolony jedynie w miejscach wyznaczonych,
 - postulowano o remont nawierzchni (asfaltu) przed „Maciejem”,
7. propozycje zmian przed pawilonem „Maciej”:
- Rada Okręgu Skarpa:
 - usunięcie barierek przy przystanku autobusowym,
 - budowa chodnika w zachodniej części przystanku autobusowego,
 - udrożnienie przejścia z „Macieja” na przystanek autobusowy,
 - wyniesienie przejścia z „Macieja” na przystanek autobusowy,
 - montaż słupków blokujących przed „Maciejem” lub oznakowanie poziome „powierzchnia wyłączona z ruchu”.
 - Michał Jakubaszek zaproponował, aby skrzyżowanie przed „Maciejem” kompleksowo przebudować wg. porządnego, profesjonalnego projektu.
8. ul. Śląskiego 6-8:
- jeden z mieszkańców zwrócił uwagę na niebezpiecznie poruszających się kierowców między blokami przy ul. Śląskiego 6-8,
 - zaproponował montaż progów zwalniających,
 - teren należy do Spółdzielni Mieszkaniowej „Na Skarpie”,
 - Rada Okręgu Skarpa zweryfikuje tę sytuację i prześle uwagi do SM „Na Skarpie”.

5. Mieszkańcy poruszyli również tematy wykraczające poza zakres spotkania:
1. ul. Szosa Lubicka 150-162:
 - samochody jeżdżą chodnikiem przez blokami, dojeżdżają do ul. Prejsa,
 - na pewnym odcinku droga wzdłuż parkingu jest jednokierunkowa, w związku z czym kierowcy „omijają” ją chodnikiem, aby przedostać się z ul. Śląskiego do ul. Prejsa,
 - zaproponowano postawienie słupków blokujących,
 - zaproponowano, aby na chodnikach przy blokach wyznaczyć ciąg pieszo-rowerowy,
 2. ul. Suleckiego:
 - na parkingach miejsca postojowe nie posiadają oznakowania poziomego,
 - Rada Okręgu Skarpa zweryfikuje ten problem,
 - zwrócono uwagę, że nawierzchnia parkingu (płyty betonowe, płyty ażurowe) nie pozwalają na to, aby nanieść oznakowanie poziome.
 3. ul. Konstytucji 3 Maja – odcinek od kościoła pw. NMP Częstochowskiej do ronda adwokata Stefana Michałka:
 - progi zwalniające nie spełniają swojej roli, ponieważ można je łatwo ominąć, np. środkiem,
 - wyjazd z bloku przy ul. Konstytucji 3 Maja 7:
 - przejście dla pieszych i przejazd dla rowerzystów jest w zagłębieniu,
 - piesi i rowerzyści jadący od strony zachodniej nie są dostatecznie widoczni przez kierowców włączających się do ruchu,
 - zamontowane lustro drogowe nie spełnia swojej roli,
 - żywopłot na posesji zasłania widoczność – teren należy do Spółdzielni Mieszkaniowej „Proant”.

Rada Okręgu Nr-7 Skarpa

Notatka przygotowana przez Radę Okręgu Skarpa stanowi doprecyzowanie postulatów zgłoszonych przez mieszkańców w trakcie konsultacji. Stanowisko Wydziału Gospodarki Komunalnej UMT zostało zawarte w tabelarycznym zestawieniu odpowiedzi na postulaty zgłoszone przez torunian podczas spotkania w dniu 19 czerwca 2023 r. oraz uwagi przekazane drogą elektroniczną.



Podsumowanie

Konsultacje społeczne pn. „Bezpieczniej na Śląskiego” były okazją do wyrażenia opinii i propozycji mieszkańców na temat poprawy bezpieczeństwa w obrębie ul. Śląskiego.

Wydział Gospodarki Komunalnej UMT we współpracy ze Spółdzielnią Mieszkaniową „Na Skarpie” dokonał analizy zgłoszonych postulatów. Omawiany w procesie konsultacyjnym teren, zwłaszcza cały teren wokół Pawilonu Handlowego MACIEJ oraz wyjazd z drogi osiedlowej w ulicę

Ślaskiego, w sąsiedztwie Szosy Lubickiej, to teren należący do Spółdzielni Mieszkaniowej "Na Skarpie". Stąd ewentualne działania inwestycyjne powinny być inicjowane przez Spółdzielnię Mieszkaniową, a udział finansowy Gminy Miasta Toruń w tych działaniach zależy od decyzji Rady Miasta Torunia.

Łącznie w ramach konsultacji wpłynęło 40 postulatów, uwag, opinii, z których:

- 3 zostały już zrealizowane,
- 7 wniosków (obejmujących 3 zadania) przewidziano do realizacji w 2024 r.,
- 10 zadań leży w kompetencji właściciela terenu, czyli Spółdzielni Mieszkaniowej „Na Skarpie”,
- 8 wniosków nie znajduje uzasadnienia,
- 7 wniosków nie zawiera propozycji działania,
- 5 wniosków ze względu własność terenu i nakłady finansowe może być przewidziana do wspólnej realizacji przez Spółdzielnię Mieszkaniową „Na Skarpie” oraz Gminę Miasta Toruń po podjęciu decyzji przez Radę Miasta Torunia.



Załączniki

Wybrane informacje o konsultacjach w mediach lokalnych

Opracowanie:

Wydział Komunikacji Społecznej i Informacji Urzędu Miasta Torunia
ul. Wały gen. Sikorskiego 8
87-100 Toruń
E: wksii@um.torun.pl
T: 56 611 87 47

Załącznik - Wybrane informacje w mediach lokalnych

Informacja na stronie internetowej torun.pl, 9 czerwca 2023 r.

Konsultacje społeczne ws. bezpieczeństwa na Ślaskiego

Miasto | Data publikacji: 09 czerwca 2023 | Autor: Paula Gałązka



Zapraszamy do udziału w konsultacjach społecznych w sprawie poprawy bezpieczeństwa drogowego w obrębie ulicy Ślaskiego.

Dlaczego temat jest ważny?

Rada Okręgu Skarpa wystąpiła do Prezydenta Miasta z wnioskiem o przeprowadzenie konsultacji społecznych w sprawie rozwiązań infrastrukturalnych w obrębie ulicy Ślaskiego. Rada wskazała na niebezpieczne sytuacje, jakie mają miejsce przy zjeździe z ronda adv. Stefana Michałka w stronę pawilonu Maciej. To miejsce o dużym natężeniu ruchu pieszego, ze względu na wyjście ze sklepów w stronę przystanków autobusowych i tramwajowych. Rada zwraca uwagę, że przejście do ronda jest utrudnione szczególnie dla osób starszych i osób z niepełnosprawnościami.

Dodatkowo Rada zwróciła uwagę na wyjazd z parkingu osiedlowego przy Szosie Lubickiej 148 w ul. Ślaskiego, gdzie dochodzi do niebezpiecznych sytuacji wobec niechronionych uczestników ruchu.

Wspólnie z mieszkańcami chcemy zastanowić się, jakie rozwiązania można zastosować w tym rejonie, aby uczestnicy ruchu, w tym piesi korzystający z tej przestrzeni, czuli się bezpieczniej.

Ulica Ślaskiego – główne parametry drogi

Aby rozmawiać o poprawie bezpieczeństwa w rejonie ulicy Ślaskiego warto zapoznać się z głównymi parametrami tej drogi:

- długość drogi – 259 metrów
- droga gminna
- klasa drogi: L (lokalna)
- droga jednojezdniowa trzypasowa (z wydzielonymi lewoskrętami)
- wzdłuż ulicy wydzielone torowisko tramwajowe
- na całej długości odcinka znajdują się 2 przejścia dla pieszych (przy rondzie adv. Stefana Michałka i przy skrzyżowaniu z ul. Szosa Lubicka)
- brak przejść dla pieszych na odcinku pomiędzy skrzyżowaniami
- wzdłuż jezdni obowiązuje zakaz zatrzymywania się
- obowiązująca dozwolona maksymalna prędkość – 50 km/h
- wydzielone chodniki po obu stronach jezdni
- po stronie wschodniej ciąg pieszo-rowerowy.

Cały tekst:

Zapraszamy do udziału w konsultacjach społecznych w sprawie poprawy bezpieczeństwa drogowego w obrębie ulicy Ślaskiego.

Dlaczego temat jest ważny?

Rada Okręgu Skarpa wystąpiła do Prezydenta Miasta z wnioskiem o przeprowadzenie konsultacji społecznych w sprawie rozwiązań infrastrukturalnych w obrębie ulicy Ślaskiego. Rada wskazała na niebezpieczne sytuacje, jakie mają miejsce przy zjeździe z ronda adv. Stefana Michałka w stronę pawilonu Maciej. To miejsce o dużym natężeniu ruchu pieszego, ze względu na wyjście ze sklepów w stronę przystanków autobusowych i tramwajowych. Rada zwraca uwagę, że przejście do ronda jest utrudnione szczególnie dla osób starszych i osób z niepełnosprawnościami.

Dodatkowo Rada zwróciła uwagę na wyjazd z parkingu osiedlowego przy Szosie Lubickiej 148 w ul. Ślaskiego, gdzie dochodzi do niebezpiecznych sytuacji wobec niechronionych uczestników ruchu.

Wspólnie z mieszkańcami chcemy zastanowić się, jakie rozwiązania można zastosować w tym rejonie, aby uczestnicy ruchu, w tym piesi korzystający z tej przestrzeni, czuli się bezpieczniej.

Ulica Ślaskiego – główne parametry drogi

Aby rozmawiać o poprawie bezpieczeństwa w rejonie ulicy Ślaskiego warto zapoznać się z głównymi parametrami tej drogi:

- długość drogi – 259 metrów
- droga gminna
- klasa drogi: L (lokalna)
- droga jednojezdniowa trzypasowa (z wydzielonymi lewoskrętami)
- wzdłuż ulicy wydzielone torowisko tramwajowe
- na całej długości odcinka znajdują się 2 przejścia dla pieszych (przy rondzie adw. Stefana Michałka i przy skrzyżowaniu z ul. Szosa Lubicka)
- brak przejść dla pieszych na odcinku pomiędzy skrzyżowaniami
- wzdłuż jezdni obowiązuje zakaz zatrzymywania się
- obowiązująca dozwolona maksymalna prędkość – 50 km/h
- wydzielone chodniki po obu stronach jezdni
- po stronie wschodniej ciąg pieszo-rowerowy.

Co w ramach konsultacji?

1. Weź udział w spotkaniu konsultacyjnym i powiedz nam, co należy zmienić, aby mieszkańcy czuli się bezpieczniej w obrębie ulicy Ślaskiego

19 czerwca 2023 r. (poniedziałek), godz. 17.00

Szkoła Podstawowa nr 28

ul. Przy Skarpie 13

UWAGA!

Ze względów organizacyjnych, osoby chcące wziąć udział w spotkaniu konsultacyjnym prosimy o wcześniejsze zgłoszenie swojej obecności (zgłoszenia do 19 czerwca, do godziny 12:00):

- mailem: konsultacje@um.torun.pl

- telefonicznie: **56 611 86 73** (poniedziałek - piątek, w godzinach 7:30-15:30)

Po spotkaniu możliwy spacer badawczy – w przypadku zainteresowania uczestników spotkania.

2. Napisz do nas:

Jeżeli nie możesz wziąć udziału w spotkaniu, prześlij swoją opinię. Propozycje dotyczące poprawy bezpieczeństwa drogowego w obrębie ulicy Ślaskiego można składać w terminie **do 30 czerwca 2023 r.** drogą elektroniczną na adres: **konsultacje@um.torun.pl** lub telefonicznie: tel. **56 611 86 73**.

Do pobrania:

- obowiązująca organizacja ruchu na ul. Ślaskiego (rysunek z organizacją ruchu zostanie szczegółowo omówiony podczas spotkania konsultacyjnego)
- mapka pogładowa na podkładzie map Google

Konsultacje społeczne prowadzi Wydział Komunikacji Społecznej i Informacji we współpracy merytorycznej z Wydziałem Gospodarki Komunalnej i Miejskim Zarządem Dróg.

Strona www.konsultacje.torun.pl, 9 czerwca 2023 r.

Bezpieczniej na Ślaskiego



Zapraszamy do udziału w konsultacjach społecznych w sprawie poprawy bezpieczeństwa drogowego w obrębie ulicy Ślaskiego.

Dlaczego temat jest ważny?

Rada Okręgu Skarpa wystąpiła do Prezydenta Miasta z wnioskiem o przeprowadzenie konsultacji społecznych w sprawie rozwiązań infrastrukturalnych w obrębie ulicy Ślaskiego. Rada wskazała na niebezpieczne sytuacje, jakie mają miejsce przy zjeździe z ronda adw. Stefana Michałka w stronę pawilonu Maciej. To miejsce o dużym natężeniu ruchu pieszego, ze względu na wyjście ze sklepów w stronę przystanków autobusowych i tramwajowych. Rada zwraca uwagę, że przejście do ronda jest utrudnione szczególnie dla osób starszych i osób z niepełnosprawnościami.

Dodatkowo Rada zwróciła uwagę na wyjazd z parkingu osiedlowego przy Szosie Lubickiej 148 w ul. Ślaskiego, gdzie dochodzi do niebezpiecznych sytuacji wobec niechronionych uczestników ruchu.

Wspólnie z mieszkańcami chcemy zastanowić się, jakie rozwiązania można zastosować w tym rejonie, aby uczestnicy ruchu, w tym piesi korzystający z tej przestrzeni, czuli się bezpieczniej.

Ulica Ślaskiego – główne parametry drogi

Aby rozmawiać o poprawie bezpieczeństwa w rejonie ulicy Ślaskiego warto zapoznać się z głównymi parametrami tej drogi:

- długość drogi – 259 metrów
- droga gminna
- klasa drogi: L (lokalna)
- droga jednojezdniowa trzypasowa (z wydzielonymi lewoskrętami)
- wzdłuż ulicy wydzielone torowisko tramwajowe
- na całej długości odcinka znajdują się 2 przejścia dla pieszych (przy rondzie adw. Stefana Michałka i przy skrzyżowaniu z ul. Szosa Lubicka)
- brak przejść dla pieszych na odcinku pomiędzy skrzyżowaniami
- wzdłuż jezdni obowiązuje zakaz zatrzymywania się
- obowiązująca dozwolona maksymalna prędkość – 50 km/h
- wydzielone chodniki po obu stronach jezdni
- po stronie wschodniej ciąg pieszo-rowerowy.

Co w ramach konsultacji?

1. Weź udział w spotkaniu konsultacyjnym i powiedz nam, co należy zmienić, aby mieszkańcy czuli się bezpieczniej w obrębie ulicy Ślaskiego

19 czerwca 2023 r. (poniedziałek), godz. 17.00
Szkoła Podstawowa nr 28
ul. Przy Skarpie 13

UWAGA!

Ze względów organizacyjnych, osoby chcące wziąć udział w spotkaniu konsultacyjnym prosimy o wcześniejsze zgłoszenie swojej obecności (zgłoszenia do 19 czerwca, do godziny 12:00):

- mailem: konsultacje@um.torun.pl

- telefonicznie: 56 611 86 73 (poniedziałek - piątek, w godzinach 7:30-15:30)

Po spotkaniu możliwy spacer badawczy – w przypadku zainteresowania uczestników spotkania.

Informacja na stronie www.bip.torun.pl, 9 czerwca 2023 r.

Obwieszczenie WKSil.0056.2.10.2023

XML

A A A

Znak sprawy: WKSil.0056.2.10.2023

Typ sprawy: Konsultacje społeczne

Rodzaj dokumentu: obwieszczenie pmt

Data ważności ogłoszenia: 30.06.2023

Prezydent Miasta Torunia informuje o rozpoczęciu konsultacji społecznych "Bezpieczniej na Ślaskiego" w sprawie propozycji mieszkańców dotyczących poprawy bezpieczeństwa drogowego w obrębie ulicy Ślaskiego w Toruniu.

Konsultacje odbywają się w dniach: 9 - 30 czerwca 2023 r.

Pełna informacja na temat konsultacji jest opublikowana w miejskim serwisie internetowym poświęconym konsultacjom społecznym, pod adresem:

<https://www.konsultacje.torun.pl/pl/bezpieczniej-na-slaskiego>

/-/ Paweł Piotrowicz
Dyrektor Wydziału Komunikacji Społecznej i Informacji
Urzędu Miasta Torunia

Strona www.pozatorun.pl, 12 czerwca 2023 r.

Aby było bezpieczniej. Ruszają konsultacje społeczne ws. ulicy Ślaskiego

ARKADIUSZ WŁODARSKI / Informacje z Urzędu Miasta Torunia / KONSULTACJE SPOŁECZNE / 0

Jak poprawić bezpieczeństwo na ul. Ślaskiego – takie pytanie staje przed organizatorami konsultacji społecznych. Wnioskowała o nie Rada Okręgu Skarpa.

Rada wskazała na niebezpieczne sytuacje, jakie mają miejsce przy zjeździe z ronda adw. Stefana Michałka w stronę pawilonu Maciej. To miejsce o dużym natężeniu ruchu pieszego, ze względu na wyjście ze sklepów w stronę przystanków autobusowych i tramwajowych. Rada zwraca uwagę, że przejście do ronda jest utrudnione szczególnie dla osób starszych i osób z niepełnosprawnościami.

Podkreślono również, że do niebezpiecznych sytuacji dochodzi także na wyjeździe z parkingu osiedlowego przy Szosie Lubickiej 148 w ul. Ślaskiego.

Aby rozmawiać o poprawie bezpieczeństwa w rejonie ulicy Ślaskiego warto zapoznać się z głównymi parametrami tej drogi:

- długość drogi – 259 metrów
- droga gminna
- klasa drogi: L (lokalna)
- droga jednojezdniowa trzypasowa (z wydzielonymi lewoskrętami)
- wzdłuż ulicy wydzielone torowisko tramwajowe
- na całej długości odcinka znajdują się 2 przejścia dla pieszych (przy rondzie adw. Stefana Michałka i przy skrzyżowaniu z ul. Szosa Lubicka)
- brak przejść dla pieszych na odcinku pomiędzy skrzyżowaniami
- wzdłuż jezdni obowiązuje zakaz zatrzymywania się
- obowiązująca dozwolona maksymalna prędkość – 50 km/h
- wydzielone chodniki po obu stronach jezdni
- po stronie wschodniej ciąg pieszo-rowerowy.

Strona www.gra.fm, 12 czerwca 2023 r.

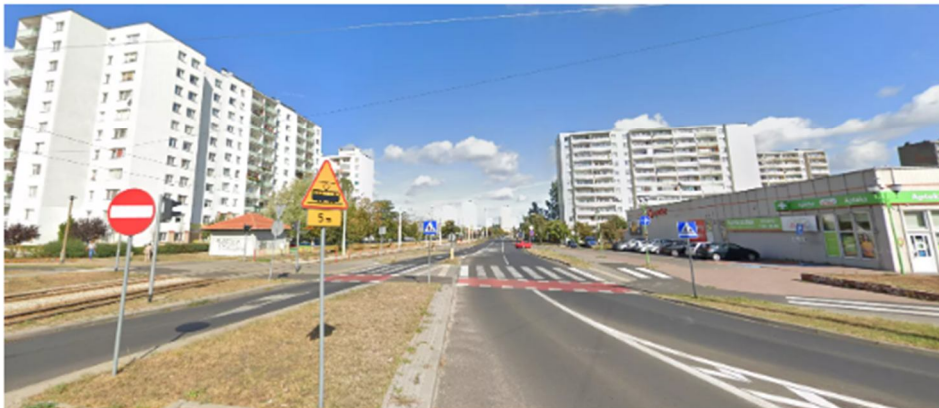
🏠 • WIADOMOŚCI • WIADOMOŚCI DNIA

Mieszkańcy Torunia będą dyskutować o problemie na osiedlu Na Skarpie

© 12 czerwca 2023 / 11:51



Toruński magistrat zaprasza do udziału w konsultacjach społecznych. Tematem będzie poprawa bezpieczeństwa w rejonie ulicy Śląskiego.

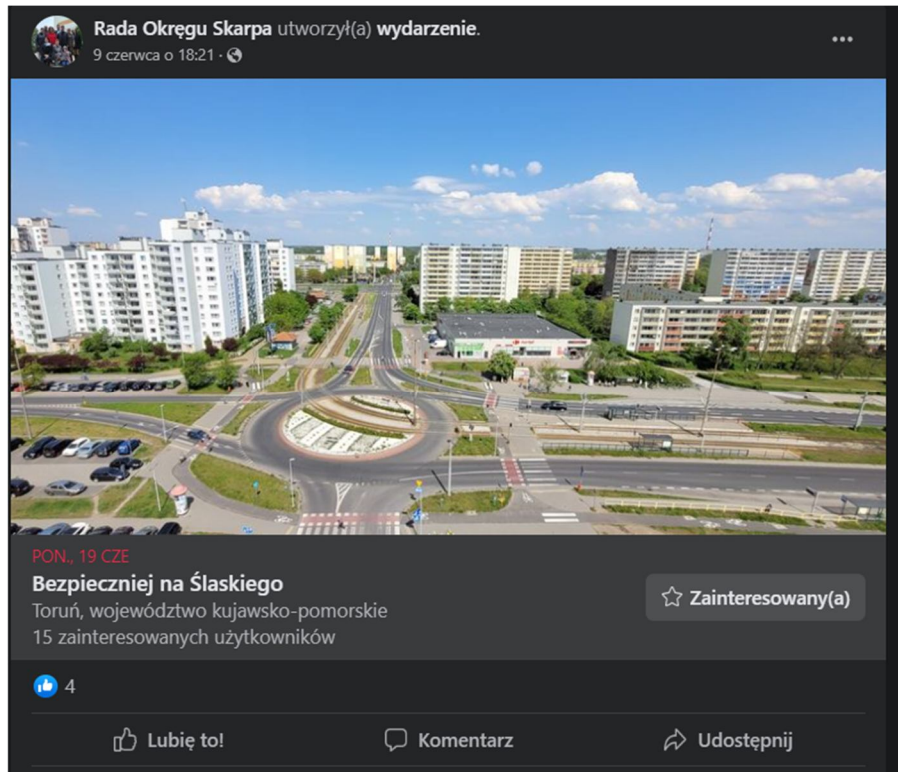


źródło: mapy Google

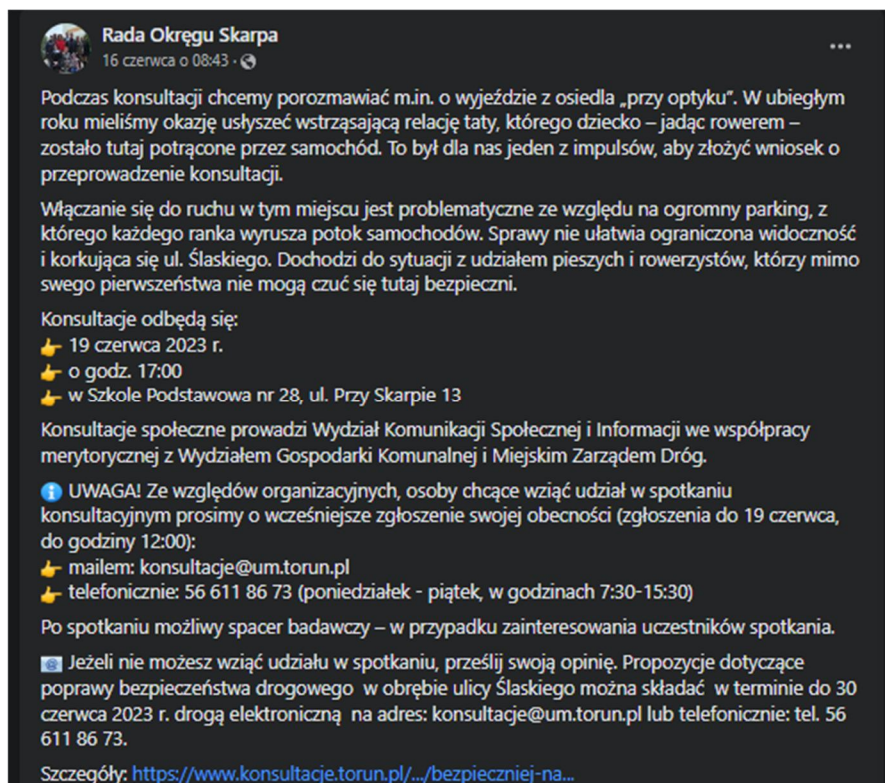
Za pomysł przeprowadzenia konsultacji społecznych odpowiada Rada Okręgu Skarpa. Zwróciła się ona w tej sprawie do Prezydenta Torunia Michała Zaleskiego. Rada wskazała niebezpieczne sytuacje, które mają miejsce przy zjeździe z ronda adw. Stefana Michałka w stronę pawilonu Maciej (na ulicy Śląskiego).

” *To miejsce o dużym natężeniu ruchu pieszego, ze względu na wyjście ze sklepów w stronę przystanków autobusowych i tramwajowych. Rada zwraca uwagę, że przejście do ronda jest utrudnione szczególnie dla osób starszych i osób z niepełnosprawnościami*

Facebook, Rada Okręgu Na Skarpie, 9 czerwca 2023 r.



Facebook, Rada Okręgu Na Skarpie, wydarzenie „Bezpieczniej na Ślaskiego” 16 czerwca 2023



Facebook, Rada Okręgu Na Skarpie, wydarzenie „Bezpieczniej na Ślaskiego”, 16 czerwca 2023 r.



Rada Okręgu Skarpa
16 czerwca o 19:03 · 🌐

Oto nasz plakat promujący konsultacje społeczne dot. bezpieczeństwa na ul. Ślaskiego.
Wykonanie: [Bianka Paul](#) [Magiczne Projekty](#)

Bezpieczniej na Ślaskiego

Konsultacje są organizowane przez Wydział Komunikacji Społecznej i Informatyki UMT



Rada Okręgu nr 7 Skarpa zaprasza na konsultacje społeczne dot. bezpieczeństwa na ul. Ślaskiego oraz obszaru przed pawilonem „Maciej”

- 👉 19 czerwca 2023 r.
- 👉 godz. 17:00
- 👉 Szkoła Podstawowa nr 28, ul. Przy Skarpie 13

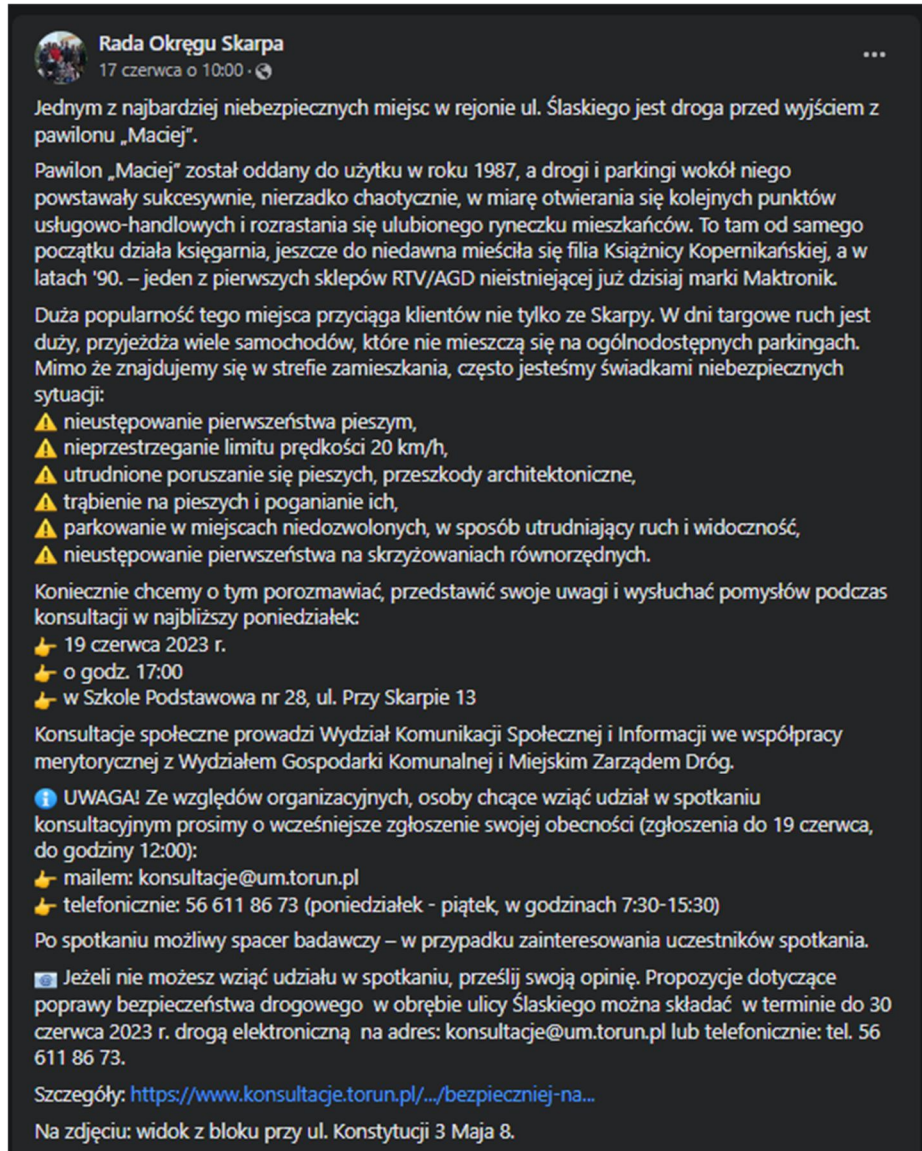
UWAGA! Ze względów organizacyjnych, osoby chcące wziąć udział w spotkaniu konsultacyjnym prosimy o wcześniejsze zgłoszenie swojej obecności (zgłoszenia do 19 czerwca, do godziny 12:00):

- ✉️ mailem: konsultacje@um.torun.pl
- ☎️ telefonicznie: 56 611 86 73 (poniedziałek - piątek, w godzinach 7:30-15:30)

SKARPA
RADA OKRĘGU NR **7**

👍 3

Facebook, Rada Okręgu Na Skarpie, wydarzenie „Bezpieczniej na Ślaskiego”, 17 czerwca 2023 r.



Rada Okręgu Skarpa
17 czerwca o 10:00 · 🌐

Jednym z najbardziej niebezpiecznych miejsc w rejonie ul. Ślaskiego jest droga przed wyjściem z pawilonu „Maciej”.

Pawilon „Maciej” został oddany do użytku w roku 1987, a drogi i parkingi wokół niego powstawały sukcesywnie, nierzadko chaotycznie, w miarę otwierania się kolejnych punktów usługowo-handlowych i rozrastania się ulubionego rynečku mieszkańców. To tam od samego początku działa księgarnia, jeszcze do niedawna mieściła się filia Książnicy Kopernikańskiej, a w latach '90. – jeden z pierwszych sklepów RTV/AGD nieistniejącej już dzisiaj marki Maktronik.

Duża popularność tego miejsca przyciąga klientów nie tylko ze Skarpy. W dni targowe ruch jest duży, przyjeżdża wiele samochodów, które nie mieszczą się na ogólnodostępnych parkingach. Mimo że znajdujemy się w strefie zamieszkania, często jesteśmy świadkami niebezpiecznych sytuacji:

- ⚠️ nieustępowanie pierwszeństwa pieszym,
- ⚠️ nieprzestrzeganie limitu prędkości 20 km/h,
- ⚠️ utrudnione poruszanie się pieszych, przeszkody architektoniczne,
- ⚠️ trąbienie na pieszych i poganianie ich,
- ⚠️ parkowanie w miejscach niedozwolonych, w sposób utrudniający ruch i widoczność,
- ⚠️ nieustępowanie pierwszeństwa na skrzyżowaniach równorzędnych.

Koniecznym jest o tym porozmawiać, przedstawić swoje uwagi i wysłuchać pomysłów podczas konsultacji w najbliższy poniedziałek:

- 👉 19 czerwca 2023 r.
- 👉 o godz. 17:00
- 👉 w Szkole Podstawowa nr 28, ul. Przy Skarpie 13

Konsultacje społeczne prowadzi Wydział Komunikacji Społecznej i Informatyki we współpracy merytorycznej z Wydziałem Gospodarki Komunalnej i Miejskim Zarządem Dróg.

ⓘ UWAGA! Ze względów organizacyjnych, osoby chcące wziąć udział w spotkaniu konsultacyjnym prosimy o wcześniejsze zgłoszenie swojej obecności (zgłoszenia do 19 czerwca, do godziny 12:00):

- 👉 mailem: konsultacje@um.torun.pl
- 👉 telefonicznie: 56 611 86 73 (poniedziałek - piątek, w godzinach 7:30-15:30)

Po spotkaniu możliwy spacer badawczy – w przypadku zainteresowania uczestników spotkania.

📧 Jeżeli nie możesz wziąć udziału w spotkaniu, prześlij swoją opinię. Propozycje dotyczące poprawy bezpieczeństwa drogowego w obrębie ulicy Ślaskiego można składać w terminie do 30 czerwca 2023 r. drogą elektroniczną na adres: konsultacje@um.torun.pl lub telefonicznie: tel. 56 611 86 73.

Szczegóły: <https://www.konsultacje.torun.pl/.../bezpieczniej-na-...>

Na zdjęciu: widok z bloku przy ul. Konstytucji 3 Maja 8.