



Miasto Toruń

# GDZIE SKATEPARK DLA LEWOBRZEŻA?



**KONSULTACJE  
SPOŁECZNE**

*Wpływamy na Toruń*

## raport

**Konsultacje społeczne  
dotyczące lokalizacji skateparku w lewobrzeżnej części Torunia**

sierpień 2020 r.

## Spis treści

Termin.....	3
Liczba uczestników.....	3
Organizatorzy.....	3
Przedmiot konsultacji.....	3
Akcja informacyjno-promocyjna.....	4
Przebieg konsultacji .....	4
Koszty.....	6
Uwagi .....	6
Podsumowanie .....	20
Załączniki.....	21



**Termin** 30 czerwca -26 lipca 2020 r.



**Liczba uczestników**

12 osób uczestniczyło w spotkaniu konsultacyjnym on-line, drogą elektroniczną wpłynęło 12 uwag, dostarczono 4 oficjalne pisma.



**Organizatorzy**

Wydział Komunikacji Społecznej i Informacji Urzędu Miasta Torunia we współpracy z Miejską Pracownią Urbanistyczną



**Przedmiot konsultacji**

Skatepark to specjalny tor przeznaczony do jazdy na deskorolkach, rolkach oraz BMX-ach. Pierwsze tego typu obiekty powstały w Australii oraz Stanach Zjednoczonych Ameryki Północnej w połowie lat 70. ubiegłego wieku. Od tego czasu na całym świecie powstały tysiące większych i mniejszych skateparków. Co ciekawe, największy znajduje się w Chinach, w Shanghaiu (SMP Skatepark).

Pierwsze skateparki w Polsce zaczęły powstawać dopiero na początku XX w. Dziś mamy ich już ponad 200 - od małych, składających się z kilku przeszkód i najazdów, po największe, takie jak Zajezdnia 31 we Wrocławiu czy poznańska "Wyspa".

Od kilku lat, także w Toruniu, obserwujemy dynamiczny rozwój zainteresowania jazdą na deskorolkach, rolkach oraz BMX-ach. Dlatego też coraz częściej mieszkańcy sami występują z inicjatywą budowy skateparku.

Z jednej strony jest to inwestycja, która wspiera rozwój fizyczny dzieci i młodzieży – miejsce, w którym mogą aktywnie spędzić wolny czas i spożytkować energię. Z drugiej zaś, obiekt ten może być uciążliwy dla osób mieszkających w pobliżu, gdyż generuje hałas. Dlatego każdą budowę skateparku należy dokładnie przeanalizować i skonsultować z mieszkańcami.

**Podczas konsultacji zastanawialiśmy się wspólnie, które miejsce na lewobrzeżu będzie najlepsze dla budowy skateparku.**

**Do wyboru mieliśmy 3 lokalizacje:**

**1) przy ul. Pertowej, obok istniejącego boiska oraz siłowni zewnętrznej,**

2) przy ul. Rudackiej, w pobliżu SP 17,

3) teren pomiędzy ul. Andersa, ul. Poznańską, trasą S10 oraz Popiołową Droga .

Był on konsultowany 2018 r. Mieszkańcy wyrazili wówczas opinię, aby teren ten przeznaczyć dla celów rekreacyjnych, związanych zarówno z wypoczynkiem czynnym jak i biernym.



**Akcja  
informacyjno-  
promocyjna**

Konsultacjom społecznym, towarzyszyła akcja informacyjna skierowana do mieszkańców. Zastosowano następujące narzędzia komunikacyjne:

- ✓ serwisy internetowe Urzędu Miasta Torunia: [www.torun.pl](http://www.torun.pl), [www.konsultacje.torun.pl](http://www.konsultacje.torun.pl)
- ✓ plakaty do samodzielnego wydruku, które można powiesić na klatce schodowej



**Przebieg  
konsultacji**



**KONSULTACJE SPOŁECZNE**  
Wpływamy na Toruń

**TEN PLAKAT**  
wydrukował twój sąsiad.  
Ty też możesz to zrobić:  
[www.konsultacje.torun.pl](http://www.konsultacje.torun.pl)

# GDZIE skatepark dla lewobrzeża?

Zastanówmy się wspólnie, w którym miejscu powinien zostać zbudowany skatepark w lewobrzeżnym Toruniu.

**LIPIEC**  
**7** *spotkanie*

**SPOTKAJMY SIĘ I POROZMAWIAJMY**  
podczas spotkania online  
**7 lipca 2020 r., godz. 17.00**

Zeby wziąć udział w spotkaniu należy wysłać e-mail na adres:  
**[konsultacje@um.torun.pl](mailto:konsultacje@um.torun.pl)**,  
w tytule wpisując „SPOTKANIE SKATE-PARK”

Czekamy również na uwagi i opinie:

**1/ PRZESŁANE**  
drogą elektroniczną  
na adres:  
**[konsultacje@um.torun.pl](mailto:konsultacje@um.torun.pl)**

**2/ ZGŁOSZONE**  
telefonicznie  
pod numerem:  
**56 611 86 81**

**WIĘCEJ INFORMACJI** pod adresem: **[www.konsultacje.torun.pl](http://www.konsultacje.torun.pl)**

 **MIASTO  
TORUŃ**

- ✓ informacja przesłana do rady okręgu
- ✓ informacje przesłane toruńskim organizacjom pozarządowym
- ✓ informacje w mediach lokalnych



### Harmonogram konsultacji społecznych

- 30 czerwca 2020 r. - początek konsultacji społecznych
- 30 czerwca – 26 lipca 2020 r. - zgłaszanie uwag drogą elektroniczną oraz telefoniczną
- 7 lipca 2020 r. – otwarte spotkanie on-line z mieszkańcami
- 26 lipca 2020 r. - zakończenie konsultacji społecznych

### Spotkanie konsultacyjne z mieszkańcami

7 lipca 2020 r. o godz. 17.00, za pomocą aplikacji Microsoft Teams, odbyło się otwarte spotkanie on-line z mieszkańcami. Wzięło w nim udział 12 osób. Uczestnicy spotkania prezentowali swoje opinie na temat zaproponowanych lokalizacji.

Wszystkie osoby biorące udział w spotkaniu były zgodne co do tego, że najlepszym miejscem dla lokalizacji skateparku jest teren pomiędzy ul. Andersa, ul. Poznańską, trasą S10 oraz Popiołową Drogą. Na korzyść tej lokalizacji przedstawili oni następujące argumenty:

- jest to miejsce oddalone od zabudowy mieszkalnej,
- znajduje się tu wystarczająco dużo terenu, aby stworzyć miejsca parkingowe,
- teren jest dobrze skomunikowany z pozostałą częścią lewobrzeża (łatwy dojazd komunikacją miejską),
- obszar znajduje się w pobliżu osiedla, które zamieszkuje tzw. trudna młodzież – tego typu obiekt mógłby stanowić dla nich miejsce rozładunku energii oraz produktywnego spędzania czasu wolnego, zwłaszcza jeśli obiekt miałby animatora,
- teren ma potencjał rozwojowy – istnieje możliwość rozbudowy obiektu w miarę zapotrzebowania i zmieniających się trendów.

Na spotkaniu obecna była spora grupa mieszkańców posiadających domy w pobliżu boiska przy ul. Perłowej. Wyrazili oni jednoznaczny sprzeciw wobec lokalizacji skateparku w tym miejscu, przedstawiając następujące argumenty:

- teren znajduje się w bezpośrednim sąsiedztwie budynków mieszkalnych,
- brakuje tu miejsca budowę miejsc parkingowych, które są niezbędne przy tego typu obiektach,
- teren jest słabo skomunikowany z pozostałą częścią lewobrzeża,
- w celu budowy skateparku należałoby wyciąć drzewa i tym samym dokonać degradacji pięknej przyrody,
- boisko przy ul. Perłowej jest uciążliwe dla mieszkańców, a skatepark, który generuje hałas byłby dla nich dodatkowym obciążeniem.

Zamiast skateparku mieszkańcy terenów nieopodal ul. Perłowej zaproponowali, żeby utworzyć tam ścieżkę przyrodniczą i zadbać o istniejącą przyrodę.

Dodatkowo, jeden uczestnik spotkania, jako ewentualne miejsce lokalizacji skateparku, wskazał teren przy ul. Rudackiej – znajduje się tam bowiem odpowiednia infrastruktura oraz miejsca parkingowe niezbędne dla budowy tego typu obiektów.

#### **Konsultacje internetowe i telefoniczne**

Do 26 lipca 2020 r. można było przesyłać uwagi drogą elektroniczną oraz zgłaszać telefonicznie. Z tej możliwości skorzystało 12 osób. Do UMT wpłynęły również 4 oficjalne pisma



#### **Koszty**

Konsultacje zostały przeprowadzone bezkosztowo



#### **Uwagi**

Poniżej szczegółowe zestawienie uwag, opinii i propozycji mieszkańców:

## I. Uwagi zgłoszone podczas spotkania on-line

### Optujemy za lokalizacją przy ul. Poznańskiej

1.

Mieszkam w bezpośrednim sąsiedztwie boiska przy ul. Perłowej i jest to fajna inwestycja.

2. Natomiast skatepark generuje duży hałas i jest uciążliwy dla mieszkańców (przynajmniej 10 domów jednorodzinnych byłoby w bliskiej odległości). Ponadto do skateparku dużo osób przyjeżdża samochodami i obawiam się, że nasza ulica byłaby zakorkowana.

**Na pewno lepszym rozwiązaniem jest ul. Andersa czy nawet ul. Rudacka, ponieważ tam już jest infrastruktura.**

3. Ja również jeździłem na Rubinkowo, żeby skorzystać ze skateparku. Teraz moje dzieci jeżdżą same na Krasieńskiego. Ja natomiast, kiedy mam tylko możliwość wożę dzieci do Ciechocinka, ponieważ tam panuje względny spokój – jest ulokowany w miejscu oddalonym od budynków mieszkalnych .

**Ja optuję zdecydowanie za wykorzystaniem terenu popoligonowego jako miejsca lokalizacji skateparku.** Są to tereny obszerne przestrzennie i mają dobry dojazd komunikacją miejską.

Należałoby pomyśleć o przejściu dla pieszych oraz sygnalizacji świetlnej przy Rondzie Kuronia.

4. O której działce mówimy, jeżeli chodzi o lokalizację skateparku? Ja proponuję bardziej zadrzewiony teren wschodni.

5. My jesteśmy mieszkańcami ul. Brylantowej i mamy podobne zdanie co poprzednicy, aby uwzględnić teren zabudowy mieszkalnej, jednorodzinnej i tam nie lokować tego typu obiektów.

Skatepark musiałby powstać w miejscu, gdzie jest bardzo dużo gęsto rosnących drzew. Byłoby to niekorzystne dla mieszkańców oraz dla pięknej przyrody, która otacza osiedle.

6. Przy ul. Perłowej brakuje miejsc do parkowania. Sporo osób będzie przywozić dzieci do skateparku, tak jak to dzieje się w przypadku innych miejsc.

7. Zakończeniem ul. Perłowej miał być park. Skatepark, który mógłby tu powstać, byłby bardzo uciążliwy dla mieszkańców. Już dziś boisko, które tam się znajduje nie jest zbyt spokojnym miejscem.

Ponadto na potrzeby skateparku należałoby wyciąć drzewa, a to niekorzystnie wpłynęłoby na charakter tego miejsca.

**Teren przy Andersa jest świetnym miejscem na tego typu obiekt dla lewobrzeża.**

8. Mieszkam przy ul. Diamentowej i zgadzam się z moimi przedmówcami, że lokalizacja przy ul. Perłowej nie byłaby dobrym rozwiązaniem.

Teraz znajduje to się orlik i czasem to miejsce jest niebezpieczne.

Ponadto, nie ma u nas miejsca na parking i należałoby wyciąć drzewa.

**Zgadzam się, że teren przy ul. Andersa jest najlepszy na tego typu inwestycję.**

Trenuję kolarstwo grawitacyjne i temat skateparku jest mi bardzo bliski.

9.

Jestem zdania, że lokalizacja przy ul. Perłowej, którą sama zaproponowałam na tego typu obiekt, jest niefortunna.

**Chciałabym poprosić aby tę inwestycję przenieść na ul. Poznańską. Jest to miejsce, które ma potencjał rozwojowy.**

10. Teren przy ul. Perłowej nie jest tak dobry jak ten przy ul. Poznańskiej, z wielu względów, m.in.: bezpieczeństwa, bliskości domów.

Na orliku przy Perłowej dzieją się straszne rzeczy – tłuczenie butelek, hałasy nocne, dewastacja.

Usłyszałam również od Radnych Miasta Torunia argument na rzecz lokalizacji przy ul. Poznańskiej. Okolice tej ulicy zamieszkuje w dużym stopniu tzw. trudna młodzież i dla nich tego typu obiekt mógłby stać się miejscem do rozładowania energii, gdzie mogli by bardziej produktywnie spędzać wolny czas, aniżeli na dewastacji innych miejsc. Można pomyśleć również o animacji na tego typu obiekcie.

11. **Też uważam, że lokalizacja przy ul. Andersa jest bardzo fajnym pomysłem i miejscem, z którego mogłaby korzystać młodzież.**

12. Kiedy budujemy skatepark, to warto pomyśleć o jakiejś infrastrukturze towarzyszącej. Warto pociągnąć chociażby oświetlenie.

13. Teren przy Perłowej znacznie lepiej nadaje się do ochrony zieleni i utworzenia w tym miejscu chociażby ścieżki przyrodniczej. Warto pomyśleć o zagospodarowaniu tej pięknej zieleni i zapewnieniu sobie spokoju na przyszłość.

## II. Uwagi zgłoszone drogą elektroniczną

1. Niestety nie mogę wziąć udziału w spotkaniu on-line z uwagi na niedostatki domowego sprzętu komputerowego, ale **chciałabym zaprotestować przeciwko proponowanej przez miasto lokalizacji skateparku przy ulicy Perłowej.**

Spośród trzech lokalizacji do wyboru, ta na osiedlu Piaski, obok istniejącego boiska i siłowni zewnętrznej, charakteryzuje się najgęstszą zabudową mieszkalną. Tak bliskie sąsiedztwo domów jednorodzinnych i skateparku, który - jak sami Państwo wiecie generuje hałas - jest wielką pomyłką. Cieszymy się, że mieszkamy na osiedlu, które jest ciche i spokojne, z dala od zgiełku ruchu ulicznego i wielkomiejskiego hałasu. Bardzo często w pobliżu naszych domostw można spotkać dziką zwierzynę leśną. To również atut naszego osiedla. Gdyby powstał tu skatepark bezpowrotnie utracilibyśmy ciszę, która koi po ciężkim dniu pracy oraz kontakt z żywą naturą. Przymuszczałnie

nasze osiedle odwiedzane byłoby przez osoby przyjezdne (tak, jak to już ma miejsce w przypadku boiska czy siłowni zewnętrznej), które mogłyby dopuszczać się chuligańskich wybryków. Już teraz widzimy, że z atrakcji pod gołym niebem korzystają nie tylko mieszkańcy naszego osiedla, ale i ludzie spoza niego. Walające się butelki i odpadki po przywiezionej żywności, wysypujące się z przepelnionego kosza na śmieci, można znaleźć wszędzie wokół tych obiektów sportowych. Zastanawiamy się z sąsiadami, do kogo należy obowiązek utrzymania w czystości tych miejsc i jak często są one kontrolowane???

Dlaczego lokalizuje się tego typu obiekty w miejscach, które wymagają wycinki drzew? Czyżbyśmy mieli ich zbyt dużo? Tyle się mówi, zwłaszcza ostatnio, gdy zagrożenie suszą wzrasta, o ochronie środowiska, zakładaniu kwiatnych łąk w miastach, a planuje się wycinkę drzew? To nielogiczne!

Podobnie jest w przypadku lokalizacji przy ulicy Rudackiej, w pobliżu SP 17. Czy tam też trzeba wyciąć drzewostan, aby usatysfakcjonować miłośników skateparku?

**Moim zdaniem najlepszą lokalizacją dla tego typu przedsięwzięcia jest trzecia z zaproponowanych możliwości, czyli teren pomiędzy ul. Andersa, ul. Poznańską, trasą S10 oraz Popiołową Droga**, gdyż jest to miejsce odludne, niezabudowane, więc najmniej uciążliwe dla mieszkańców ze względu na wspomniany wcześniej hałas generowany przez skatepark.

Nie jestem odosobniona w swojej opinii, więc proszę o to, aby Państwo wzięli pod uwagę mój głos w tej sprawie.

2. W związku z planowaną inwestycją Skatepark Lewobrzeże, **wyrażam sprzeciw z umiejscowieniem tej inwestycji przy ul. Perłowej**.

W ostatnim czasie powstało boisko Orlika w naszym rejonie, więc proszę kolejną inwestycję o zaplanowanie w innym miejscu, z uwagi tym bardziej że według planu Skatepark byłby bezpośrednio graniczący z moja działką znajdującą się przy ul. Diamentowej 14. Proszę o pozytywne rozpatrzenie mojego wniosku i zaplanowanie tej inwestycji w innej lokalizacji

3. **Jako mieszkaniec ulicy Diamentowej 16 stanowczo protestuję przeciwko budowie Skateparku przy ul. Perłowej**, obok istniejącego boiska oraz siłowni zewnętrznej. Hałas odbijanych piłek do koszykówki oraz piłki nożnej jest uciążliwy mimo sporej odległości od naszego domu, a hałas od jeżdżących deskorolek czy rolek będzie zdecydowanie nie do zniesienia. Dodatkowo zupełnie inny target jest osób korzystających z boiska a inny ze skateparku.

4. Korzystając z prawa wypowiedzenia się mieszkańców w kwestii lokalizacji skateparku na lewobrzeżu Torunia przedstawiamy naszą opinię w tej sprawie:

**Wyrażamy swój stanowczy sprzeciw wobec zaproponowanej lokalizacji przy boisku sportowym mieszczącym się przy ul. Perłowej.** Lokalizacja ta z wielu względów powinna być wykluczona jako miejsce budowy skateparku.

Wyrażamy swój stanowczy sprzeciw wobec wycięcia istniejącego tam od wielu, wielu lat drzewostanu, będącego naturalnym i autentycznym miejscem wypoczynku i rekreacji mieszkańców naszego osiedla i zastąpienie go wybetonowaną przestrzenią.

Nie widzimy uzasadnienia dokonywania tak potwornych zniszczeń w przyrodzie, w sytuacji gdy istnieje wiele innych przestrzeni, których wybetonowanie nie wiązałoby się z koniecznością niszczenia przyrody, wycinania pięknych wieloletnich drzew.

Ten piękny zalesiony obszar naszego osiedla i tak został już w znacznym stopniu zniszczony przy budowie boiska sportowego i siłowni zewnętrznej.

Nie widzimy żadnego uzasadnienia, dla którego my jako mieszkańcy i tak już poszkodowani w wyniku budowy boiska sportowego przy ul. Perłowej, mamy ZNOWU płacić tak ogromną cenę podczas gdy inni mieszkańcy naszego osiedla – mieszkający w okolicach pozostałych terenów przeznaczonych w planie zagospodarowania przestrzennego na tereny rekreacyjno-sportowe (okolice ul. Topazowej i Rubinowej) nadal będą mogli cieszyć się naturalną, pięknie zalesioną i nietkniętą ŻADNĄ inwestycją przestrzeni rekreacyjną w okolicy swoich domów.

W tym kontekście nadmienimy tylko, iż boisko przy ul. Perłowej zostało wybudowane z funduszu partycypacyjnego. Realizacja tego rodzaju inwestycji nie powinna mieć miejsca w przypadku pojawienia się jakiegokolwiek sprzeciwu. Jednak w tym wypadku, mimo naszego sprzeciwu boisko zostało wybudowane! Trudno opisać słowami wnioski, jakie w tej sytuacji same się nasuwają... Próbując jednak to zrobić, można by dokonać bardzo bolesnej konkluzji...

Szczególnie wobec faktu, iż mimo ogromnej krzywdy i „bezprawnego” postąpienia z nami w przeszłości – obecnie, PONOWNIE, tego rodzaju działania są wobec nas planowane... Zdaję sobie sprawę z faktu, że w naszej rzeczywistości funkcjonuje coś takiego jak ochrona interesów pewnych grup osób kosztem innych – zadamy tylko pytanie - czy w tym przypadku musi być to aż tak intensywne?

Zlokalizowanie skateparku w przestrzeni „zamkniętej” tj. w obszarze pomiędzy budynkami mieszkalnymi (w bliskim ich sąsiedztwie) jest zupełnie nieuzasadnione w sytuacji, gdy skatepark może zostać stworzony na przestrzeniach „dużo bardziej otwartych”. W tym kontekście nieporównywalnie sensowniejsza jest choćby lokalizacja w okolicach ulicy Poznańskiej. A jeżeli miałyby być to lokalizacja na osiedlu „Piaski” - to dużo bardziej „otwartą” przestrzenią jest np. obszar w okolicach ul. Włocławskiej 117A – tam gdzie pierwotnie miało być zlokalizowane boisko sportowe wybudowane z funduszu partycypacyjnego na rok 2018.

Wybudowanie skateparku „pomiędzy domami” (naszymi domami) – w kontekście bardzo uciążliwych hałasów, jakie nierozdzielnie wiążą się z funkcjonowaniem skateparku – nie tylko nie ma żadnego racjonalnego uzasadnienia ale ponownie nasuwa wnioski o znaczeniu nas jako obywateli miasta....

Doświadczenia, jakie stały się naszym udziałem odkąd wybudowane zostało boisko przy ul. Perłowej nasuwają jeszcze jedną istotną kwestię - kwestię bezpieczeństwa. Istniejące już boisko stało się miejscem spotkań towarzyskich różnych grup ludzi. Nie jest rzadkością, że spotkania te odbywają się w późnych godzinach nocnych i towarzyszy im dochodzący do naszych okien hałas tłuczonych butelek, demolowanych przedmiotów, niecenzuralnych słów i muzyki towarzyszącej tego rodzaju spotkaniom. Ze strachu o własne bezpieczeństwo i ewentualną zemstę (np. w postaci demolowania naszych domów) boimy się wzywać w takich sytuacjach straż miejską...Nie jest to też obszar monitorowany...

W sytuacji „dołączenia” do boiska innego obiektu sportowego, obiektu z założenia przeznaczonego dla pewnej subkultury młodzieżowej – poziom zagrożenia bezpieczeństwa życia okolicznych

mieszkańców wielokrotnie wzrośnie...

Jakie jest zatem racjonalne uzasadnienie kumulowania w jednym miejscu obszarów „przyciągających” do nieciekawych spotkań towarzyskich a zarazem intensyfikowania zagrożenia dla okolicznych mieszkańców? Wydaje się, iż jedynym uzasadnieniem jest to, o czym wcześniej już zostało wspomniane – ochrona innych grup mieszkańców kosztem słabszych ( i tak już poszkodowanych)...

5. Jesteśmy mieszkańcami osiedla Stawki przy ul. Brylantowej - bardzo spokojnej, pięknej, otoczonej cudowną zielenią okolicy, w której planuje się wybudować betonowy skatepark. Lokalizacja tej inwestycji będzie się wiązać z koniecznością wycięcia wielu drzew i krzewów. Budżet Obywatelski ma służyć wszystkim mieszkańcom naszego miasta, ale w tym przypadku będzie wielką uciążliwością dla mieszkańców okolicznych domów. Na stronie internetowej [www.skate-park.pl](http://www.skate-park.pl) można dowiedzieć się, że „odległość od budynków mieszkalnych może wynosić 500 m (200 m to rozsądne minimum), ponieważ uderzenia o elementy przy wykonywaniu trików generują hałas." W pobliżu naszych domów wybudowano już boisko (orlik) pomimo naszego sprzeciwu.

W związku z tym **zgłaszamy protest przeciwko lokalizacji skateparku w okolicy ul. Brylantowej**, która może wyrządzić dużo krzywdy mieszkańcom jak i przyrodzie. Proszę nie podejmować inicjatyw przeznaczonych dla torunian kosztem innych mieszkańców.

Mam nadzieję , że zrozumiecie Państwo naszą argumentację i przychylicie się do prośby o zlokalizowanie skateparku w miejscu mniej uciążliwym dla ludzi.

6. **Uważamy wraz z żoną, że pomysł usytuowania skateparku na ulicy Rudackiej jest bardzo ale to bardzo NIETRAFIONY.** W miejscu, w którym Państwo zaproponowaliście budowę skateparku znajduje się nowo wybudowane boisko piłkarskie typu Orlik wraz z bieżnią do biegania, na której ćwiczą dzieci uczące się w szkole podstawowej nr 17 na terenie której znajduje się wspomniany przeze mnie nowo wybudowany obiekt sportowy. Dlatego chce zadać Państwu pytanie.... Dlaczego proponujecie wybudowanie skateparku w miejscu, w którym już istnieje nowo wybudowana infrastruktura sportowa i zapewne po części ze środków budżetu Miasta Torunia ????

7. **Wybieram opcję 1.**

8. Witam serdecznie niestety nie mogę uczestniczyć w konsultacjach na temat lokalizacji, jednak uważam że **lokalizacja Podgórza Andersa była by świetnym rozwiązaniem.** .



9. W związku z planowana inwestycja Skatepark Lewobrzeże wyrazam sprzeciw z umiejscowieniem tej inwestycji na ul. Perlowej. Nowe boisko Orlika również powstało w naszej lokalizacji wbrew woli mieszkańców, w tym rejonie również mnóstwo motocyklistów korzysta z terenów poligonu co powoduje duży poziom hałasu w okolicy. Uważam że również lokalizacja Skateparku przyniesie kolejne źródło hałasu a według planu jego miejsce jest przewidziane bezpośrednio z zamieszkałymi domami na ul. Perlowej i Diamentowej. Proszę o pozytywne rozpatrzenie mojego wniosku i zaplanowanie tej inwestycji w innej lokalizacji.
10. *[redacted]* jestem mieszkanką lewobrzeżnej części Torunia i zdecydowanie opowiadam się za lokalizacją skateparku na terenie **między ul. Andersa, ul. Poznańską, trasą S10 oraz Popiołową Droga**. Natomiast jestem wyraźnie **PRZECIW** lokalizacją przy **ul. Perlowej**, obok istniejącego boiska oraz siłowni zewnętrznej!
11. *[redacted]* jestem mieszkańcem lewobrzeżnej części Torunia i zdecydowanie opowiadam się za lokalizacją skateparku na terenie **między ul. Andersa, ul. Poznańską, trasą S10 oraz Popiołową Droga**. Natomiast jestem wyraźnie **PRZECIW** lokalizacją przy **ul. Perlowej**, obok istniejącego boiska oraz siłowni zewnętrznej!
12. **Jestem mieszkańcem lewobrzeżnej części Torunia i zdecydowanie opowiadam się za lokalizacją skateparku na terenie między ul. Andersa, ul. Poznańską, trasą S10 oraz Popiołową Droga.**  
**Natomiast jestem wyraźnie PRZECIW lokalizacją przy ul. Perlowej**, obok istniejącego boiska oraz siłowni zewnętrznej!



**Radny Miasta Torunia  
Piotr Lenkiewicz**

## STANOWISKO

W związku z prowadzonymi konsultacjami społecznymi odnośnie lokalizacji w lewobrzeżnej części miasta Skateparku, **pragnę wyrazić moje całkowite poparcie dla jego lokalizacji przy ul. Poznańskiej.**

Podgórze to bardzo dynamicznie rozwijająca się część miasta, która dzięki stosunkowo rozległemu powierzchni nie jest terenem bardzo silnie zurbanizowanym szczególnie w zabudowanie jednorodzinnej.

Budownictwo wielorodzinne, które tu dominuje, powoduje i jest od zamieszkiwany przez dużą liczbę mieszkańców, która powinna mieć dostęp do jak najszerszej infrastruktury rekreacyjnej.

Skatepark na lewobrzeżu nie jest jednak budowany tylko dla mieszkańców Podgórza. Ma być inwestycją dla całej społeczności Torunia z największym naciskiem oczywiście na jego lewobrzeżnych mieszkańców.

Przy tego typu inwestycjach, które są społecznie oczekiwane, mieszkańcy mają bardzo duże zainteresowanie nowym obiektem, które będzie powodować liczne gromadzenie się mieszkańców na jego terenie. Stąd niezwykle ważne, aby ta lokalizacja nie była uciążliwa dla mieszkańców, tak aby nie podnosili głosów, i ich komfort życiowy uległ pogorszeniu. Lokalizacja przy ul. Poznańskiej w pełni spełnia te role.

Dodatkowo pragnę zaznaczyć, że kontaktowali się ze mną przedstawiciele mieszkańców ul. Perłowej, którzy stanowczo sprzeciwiają się inwestycji w tej lokalizacji przede wszystkim ze względu na bliskość lokalizacji względem zabudowy jednorodzinnej, a także ze względu na spokojnej, rodzinnej i nie rekreacyjnej charakterystyce tej części miasta.

Proszę o uwzględnienie mojego głosu oraz głosu mieszkańców.

/-/ Piotr Lenkiewicz  
Radny Miasta Torunia



Toruńska Agencja  
Rozwoju Regionalnego S.A.



ul. Włocławska 167, 87-100 Toruń  
e-mail: sekretariat@tarr.org.pl  
tel.: 56 699 55 00, 699 55 03  
fax: 56 699 54 99

L.dz. 2324/2020

Sz. P.  
Michał Zaleski  
Prezydent Miasta Torunia  
Urząd Miasta Torunia  
Wąły Generała Władysława Sikorskiego 8  
87-100 Toruń

Toruń, dnia 06.07.2020r.

p. P. Plotrowicz

9.07.2020



dot. stanowiska Toruńskiej Agencji Rozwoju Regionalnego SA w sprawie lokalizacji skateparku w sąsiedztwie terenów inwestycyjnych Andersa.

Szanowny Panie Prezydencie,

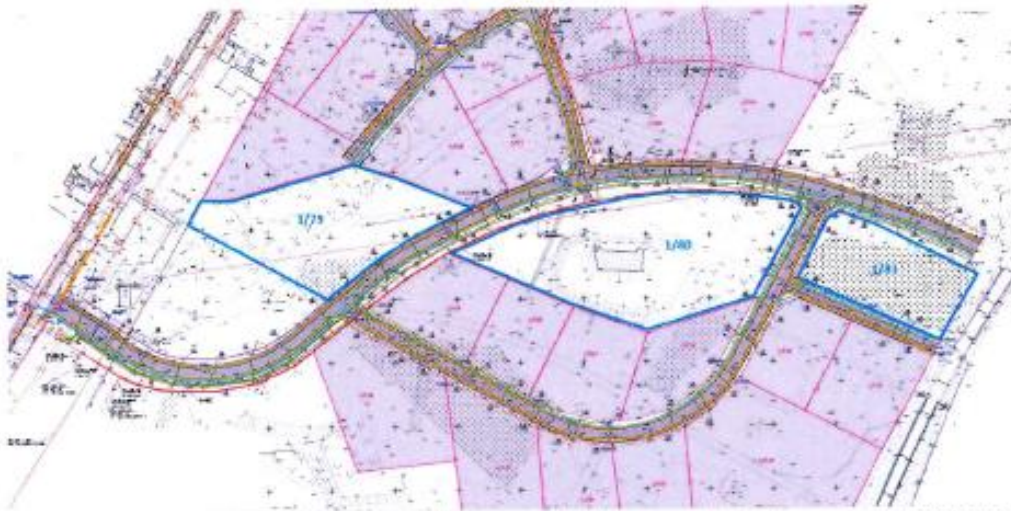
Teren zlokalizowany u zbiegu ulic Andersa, Poznańskiej i trasy S-10 dzięki decyzjom podejmowanym przez Radę Miasta Torunia oraz Pana Prezydenta, jak i skutecznym działaniom TARR S.A. związanym z pozyskiwaniem środków unijnych, posiada potencjał do uzyskania statusu kolejnego w Toruniu nowoczesnego centrum rozwoju przedsiębiorczości. W obszarze pomiędzy działkami inwestycyjnymi przeznaczonymi na działalność przemysłowo-usługową Gmina Miasta Torunia wskazuje planowaną lokalizację skateparku dla lewobrzeżnej części Torunia.

Biorąc pod uwagę dalszy rozwój tego obszaru związany z lokalizacją przedsiębiorstw, przedstawimy argumenty za nielocalizowaniem skateparku na tych terenach:

#### I. Lokalizacja ANDERSA- argumenty za nielocalizowaniem skateparku w tej lokalizacji

- Działki gminne wskazane pod lokalizację skateparku znajdują się w całości (działka nr 1/80 i 1/81) lub częściowo (działka nr 1/79) w obszarze utrzymania funkcjonalnych korytarzy migracji nietoperzy wynikających z planu zadań ochronnych dla obszaru Natura 2000 Forty w Toruniu. W „Opracowaniu ekofizjograficznym na potrzeby projektu mpzp dla obszaru położonego w rejonie ul. Gen. W. Andersa i trasy S-10 w Toruniu” wskazano konieczność zachowania minimum jednego z dwóch (północny i południowy) wskazanych korytarzy powietrznych. TARRSA realizując inwestycję zachowała, przy uzgodnieniach prowadzonych z Regionalną Dyрекcją Ochrony Środowiska w Bydgoszczy, południowy korytarz migracji.
- Lokalizacja planowanej inwestycji na działkach nr 1/79 i 1/81 niesłaby za sobą konieczność zmiany miejscowego planu zagospodarowania przestrzennego, ponieważ działki te w całości zlokalizowane są w jednostkach planistycznych 71.20-ZP2 i 71.20-ZP1 o przeznaczeniu podstawowym: tereny zieleni urządzonej – park leśny.
- W związku z realizacją inwestycji budowy infrastruktury dla terenów inwestycyjnych TARRSA i koniecznością przeprowadzenia wycinku drzew, m.in. na działce nr 1/79, 1/80 i 1/81 zostały wykonane nasadzenia zastępcze drzew i krzewów (zgodą Prezydenta Miasta Torunia, sygnatura pisma: WGN.6131.9.2018.PB/RL.).

- Zbyt bliskie sąsiedztwo planowanego skateparku w stosunku do działek inwestycyjnych (33 szt. o powierzchni łącznej 16,83 ha) o przeznaczeniu w mpzp na działalność przemysłowo- usługową.
- Na omawianym obszarze ustalona została strefa IV ochrony konserwatorskiej krajobrazu kulturowego elementów zewnętrznego pierścienia fortyfikacji Twierdzy Toruń (schron piechoty J-22). Istnieje uzasadniona obawa, że lokalizacja skateparku na działce nr 1/80 spowoduje, że nie będzie możliwe podjęcie działań mających na celu powstrzymanie (naturalnego) procesu niszczenia bryły istniejącego schronu piechoty J-22 oraz jego otoczenia z jednoczesnym zachowaniem zasad funkcjonalności i wartości dodanej dla omawianego terenu, a wprost przyczyni się do dalszej degradacji i wandalizmu istniejącego zabytku (wchodzenie i przesiadywanie na schronie użytkowników skateparku).



Rys.1. Wycinek planu zagospodarowania terenu działkami inwestycyjnymi wraz z działkami wskazanymi przez GMT pod lokalizację skateparku (źródło: opracowanie własne TARR S.A.).



Fot.1. Lokalizacja schronu piechoty J-22 na tle terenów inwestycyjnych Andersa (źródło: opracowanie własne TARR S.A.).



- W związku z planami budowy 33 firm (Inwestorów), należy założyć dużą częstotliwość transportu ciężkiego, co czyni tę lokalizację wyjątkowo niebezpieczną dla przyszłych użytkowników skateparku.
- Zbyt duża odległość wytypowanych działek od zabudowy mieszkalnej i konieczność pokonania dwóch bardzo ruchliwych ulic (Poznańska i Andersa) przez dzieci i młodzież (korzystających ze skateparku) przyczyniałoby się do mniejszego zainteresowania skateparkiem (widać to na przykładzie siłowni zewnętrznej zlokalizowanej w rejonie pomiędzy działką nr 1/79 i ulicą Poznańską).


II. proponowana lokalizacja skateparku przez TARRSA: w rejonie ulicy Perłowej

Toruńska Agencja Rozwoju Regionalnego SA popiera lokalizację skateparku w rejonie ulicy Perłowej.

Argumenty, które za tym przemawiają są następujące:

- w niedalekim sąsiedztwie znajduje się duża liczba nowych bloków i domków jednorodzinnych z potencjalnymi użytkownikami skateparku (dzieci i młodzież),
- bezpieczne sąsiedztwo, brak ruchliwych ulic w pobliżu
- w okolicy znajduje się boisko sportowe które wraz ze skateparkiem mogłoby stworzyć sportowy kompleks dla tego terenu,
- sąsiedztwo poligonu oraz duże zadrzewienie obszaru mogą tłumić potencjalny hałas rozchodzący się ze skateparku.

Z poważaniem



Prezes Zarządu  
Michał Korolko



Miasto Toruń

EUROPACK sp. z o.o. s.k.  
ul. Wapienna 6/8  
87-100 Toruń

*P. M. Chwałka*  
*P. P. Piotrowicz*  
*22.07.2020*

Toruń, 20.07.2020



Pan  
**Michał Zaleski**  
Prezydent Miasta Torunia  
Urząd Miasta Torunia  
Wały Generała Władysława Sikorskiego 8  
87-100 Toruń

*dotyczy: stanowisko do koncepcji budowy skateparku w obrębie terenów inwestycyjnych Andersa*

**Szanowny Panie Prezydencie,**

Nasza spółka, EUROPACK sp. z o.o. s.k. jest właścicielem działki 1/123 w obszarze terenów inwestycyjnych Andersa w Toruniu. Do mnie jako współnika spółki EUROPAK dotarła informacja o rozważaniu przez władze miasta lokalizacji skateparku w bezpośrednim sąsiedztwie- na działkach nr 1/79, 1/80 i 1/81.

Nie jako przedsiębiorca ale jako obywatel i ojciec dwójki dzieci składam do Pańskiego wysokiego urzędu sprzeciw przeciwko budowie skateparku w tym miejscu. Podkreślam, że to nie powody biznesowe motywują mnie do zdecydowanego działania lecz obywatelska i rodzicielska troska o bezpieczeństwo dzieci w naszym mieście.

Nie trzeba być urbanistą, wystarczy pojawić się w Toruniu w rejonie ulic: Curie-Skłodowskiej, Mazowieckiej, Polnej czy Chrobrego i już można zobaczyć z jakim natężeniem ruchu samochodów ciężarowych będziemy mieli do czynienia w rejonie ulic Andersa i Poznańska. Do mojej firmy przyjedzie i wyjedzie codziennie średnio około 10 TIR-ów. Ich kierowcy to ludzie z zewnątrz, korzystający z urządzeń nawigacyjnych i „wabienie” w ten rejon dzieci na deskorolkach i bmx-ach to narażanie ich na wielkie niebezpieczeństwo.

Apeluję o uznanie mojego sprzeciwu za zasadny.

Z wyrazami szacunku,


*Dariusz Borysewicz*  
Prokurent

EUROPACK sp. z o.o. s.k.



**magnetix**<sup>®</sup>

*p. P. Piotrowicz*  
*15.07.2020*



Toruń, dnia 14.07.2020

*P. M. Kamiński*  
*16.07.2020*

Sz. P. Michał Zaleski  
Prezydent Miasta Torunia  
Urząd Miasta Torunia  
Wały Generała Sikorskiego 8  
87-100 Toruń



**Dotyczy: Stanowiska Magnetix Sp. z o.o. w sprawie lokalizacji skateparku w sąsiedztwie terenów inwestycyjnych przy ulicy Andersa.**

*Szanowny Panie Prezydencie,*

Z ogromnym zdziwieniem przyjęliśmy informację o planach zlokalizowania skateparku w sąsiedztwie terenów inwestycyjnych przy ulicy Andersa w tym działki nr 1/129 stanowiącej własność Spółki Magnetix. Działka została nabyta przez Spółkę w dniu 2.12.2019 r. od Toruńskiej Agencji Rozwoju Regionalnego S.A. za cenę brutto wynoszącą 1.196.850,00 zł. Spółka Magnetix prowadzi działalność głównie o charakterze produkcyjnym z wykorzystaniem urządzeń dźwigowych i transportu ciężkiego. Działka została zakupiona w celu zwiększenia zdolności produkcyjnej przedsiębiorstwa. Z początkiem bieżącego roku Spółka rozpoczęła prace projektowe zmierzające do wybudowania na terenie działki nr 1/129 dwóch hal produkcyjnych o powierzchni 1200 m<sup>2</sup>, budynku magazynowego o powierzchni 500 m<sup>2</sup> oraz budynku socjalno-biurowego o powierzchni 500 m<sup>2</sup> wraz z drogami dojazdowymi oraz miejscami parkingowymi – w załączeniu plan zagospodarowania terenu.

Biorąc pod uwagę charakter prowadzonej działalności jak również prestiż budowanej od ponad 20 lat marki stanowczo sprzeciwiamy się budowie skateparku w pobliżu planowanej przez nas inwestycji. Działkę kupowaliśmy z przekonaniem, że inwestujemy w teren ściśle przeznaczony pod działalność gospodarczą o charakterze produkcyjno-usługowym a nie rekreacyjnym. Lokalizacja skateparku na tym terenie stanowi z jednej strony zagrożenie dla jego użytkowników, z drugiej wyraźny spadek wartości inwestycyjnej terenu. Wybór tej lokalizacji spowoduje wycofanie się Spółki Magnetix z planowanej inwestycji i być może konieczność sprzedaży działki.



Z poważaniem

*Jarosław Schwarz*  
PREZES ZARZĄDU  
Jarosław Schwarz

**MAGNETIX Sp. z o.o.**  
Cierpice, ul. Poznańska 9  
87-103 Toruń 5  
NIP: 8792669093  
REGON: 341363218

Sąd Rejonowy w Toruniu  
VII Wydział Gospodarczy  
KRS: 0000442318  
Kapitał zakładowy:  
3.005.000,00 PLN

Tel.: +48 56 653 94 40  
Tel.: +48 56 659 17 77  
Fax: +48 56 658 31 19  
poczta@magnetix.com.pl  
www.magnetix.com.pl



**W ramach konsultacji drogą elektroniczną wpłynęło 12 uwag, dostarczono również 4 oficjalne pisma.**

**1. Uwagi zawarte w wiadomościach elektronicznych to głównie protesty przeciwko lokalizacji skateparku przy ul. Perłowej, które uzasadniano, m.in.:**

- bliskim sąsiedztwem budynków mieszkalnych,
- całkowitą utratą spokoju przez mieszkańców tego terenu (istniejące boisko i tak generuje duży hałas i niebezpieczne sytuacje),
- dewastacją dzikiej przyrody,

Jedna osoba wyraziła protest przeciwko lokalizacji skateparku przy ul. Rudackiej – znajduje się tak już nowa infrastruktura sportowa i dodatkowa jest niepotrzebna.

**2. UMT wpłynęły 4 oficjalne pisma:**

**1) głos poparcia Radnego Miasta Torunia, Piotra Lenkiewicza dla lokalizacji skateparku przy ul. Poznańskiej,**

**2) protest Toruńskiej Agencji Rozwoju Regionalnego oraz firm Magnetix i Europack przeciwko lokalizacji skateparku pomiędzy ul. Andersa, ul. Poznańską, trasą S10 oraz Popiołową Drogą.**

Wymieniono następujące powody sprzeciwu:

- inwestycja nie może być zrealizowana na wskazanych działkach (1/80, 1/81 oraz częściowo 1/79), gdyż znajdują się one w obszarze funkcjonalnych korytarzy migracji nietoperzy – należy zachować minimum jeden z dwóch korytarzy, północny lub/i południowy,
- budowa skateparku niósłaby konieczność zmiany mpzp, gdyż działki 1/79 oraz 1/81 mają w mpzp podstawowe przeznaczenie: tereny zieleni urządzonej – park leśny,
- na wszystkich 3 działkach TARR S.A. wykonała nasadzenia zastępcze drzew i krzewów (zgodna PMT, sygnatura pisma: WGN.6131.9.2018.PB/RL),
- teren zlokalizowany jest zbyt blisko terenów inwestycyjnych,
- użytkowanie skateparku może nieść ryzyko dewastacji terenów schronu piechoty J-22 – działka 1/80,
- należy założyć dużą częstotliwość transportu ciężkiego, przez co teren skateparku może być niebezpieczny dla użytkowników,
- zbyt duża odległość od budynków mieszkalnych, co wiąże się z koniecznością dojazdu,
- nie należy łączyć funkcji produkcyjno-usługowej z rekreacyjną na jednym obszarze,
- budowa skateparku przyczyni się do spadku wartości inwestycyjnej tych terenów.

TARR poparła propozycję budowy skateparku przy ul. Perłowej.



## Podsumowanie

Wydział Komunikacji Społecznej i Informacji przeprowadził w terminie 30 czerwca – 26 lipca 2020 r. **konsultacje społeczne dotyczące lokalizacji skateparku w lewobrzeżnej części Torunia**. Wzięło w nich udział ok. 30 osób.

W ramach konsultacji zaproponowano trzy lokalizacje:

- 1) przy ul. Perłowej, obok istniejącego boiska (działka nr 978 obręb 66),
- 2) przy ul. Rudackiej, w pobliżu SP 17 (działka nr 203/2 obręb 67),
- 3) teren pomiędzy ul. Andersa, ul. Poznańską, trasą S10 oraz Popiołową Drogą (działki 1/79, 1/80 oraz 1/81 obręb 75).

7 lipca 2020 r. o godz. 17.00, za pomocą aplikacji Microsoft Teams, odbyło się otwarte spotkanie on-line z mieszkańcami,. Wzięło w nim udział 12 osób. Uczestnicy spotkania prezentowali swoje opinie na temat zaproponowanych lokalizacji.

Wszystkie osoby biorące udział w spotkaniu były zgodne co to tego, że najlepszym miejscem dla lokalizacji skateparku jest teren pomiędzy ul. Andersa, ul. Poznańską, trasą S10 oraz Popiołową Drogą.

W ramach konsultacji drogą elektroniczną wpłynęło 12 uwag, dostarczono również 4 oficjalne pisma.

Uwagi zawarte w wiadomościach elektronicznych to głównie protesty przeciwko lokalizacji skateparku przy ul. Perłowej.

Jak wspomniano wyżej, do UMT wpłynęły 4 oficjalne pisma. Jedno z nich stanowiło głos poparcia Radnego Miasta Torunia, Piotra Lenkiewicza dla lokalizacji skateparku przy ul. Poznańskiej.

Trzy pozostałe pisma były protestem Toruńskiej Agencji Rozwoju Regionalnego oraz firm Magnetix i Europack przeciwko lokalizacji skateparku pomiędzy ul. Andersa, ul. Poznańską, trasą S10 oraz Popiołową Drogą.

**Analiza wszystkich uwag złożonych w ramach konsultacji oraz opinii przedstawionych przez w/w działy UMT, wskazuje, że optymalnym miejscem dla lokalizacji skateparku w lewobrzeżnej części Torunia jest teren pomiędzy ul. Andersa, ul. Poznańską, trasą S10 oraz Popiołową Drogą.**





## Załączniki

Informacje o konsultacjach w mediach lokalnych

### **Opracowanie:**

Wydział Komunikacji Społecznej i Informacji Urzędu Miasta Torunia  
ul. Wały gen. Sikorskiego 8  
87-100 Toruń  
E: [wksii@um.torun.pl](mailto:wksii@um.torun.pl)  
T: 56 611 87 47

## Załącznik Informacje w mediach lokalnych

Informacje na stronie internetowej [torun.pl](http://torun.pl), 30 czerwca 2020 r.



### Gdzie skatepark dla lewobrzeża?

Miasto | Data publikacji: 30 czerwca 2020 | Autor: Magdalena Winlarska



**Zastanówmy się wspólnie, w którym spośród trzech miejsc na lewobrzeżu powinien zostać zbudowany skatepark.**

Skatepark to specjalny tor przeznaczony do jazdy na deskorolkach, rolkach oraz BMX-ach. Pierwsze tego typu obiekty powstały desko rolkarzy w Australii oraz Stanach Zjednoczonych Ameryki Północnej w połowie lat 70. ubiegłego wieku. Od tego czasu na całym świecie powstały tysiące większych i mniejszych skateparków. Co ciekawe, największy znajduje się w Chinach, w Szanghaju (SMP Skatepark).

Pierwsze skateparki w Polsce zaczęły powstawać dopiero na początku XX w. Dziś mamy ich już ponad 200 - od małych, składających się z kilku przeszkód i najazdów, po największe, takie jak Zajezdnia 31 we Wrocławiu czy poznańska „Wyspa”.

Od kilku lat, także w Toruniu, obserwujemy dynamiczny rozwój zainteresowania jazdą na deskorolkach, rolkach oraz BMX-ach. Dlatego też coraz częściej mieszkańcy sami występują z inicjatywą budowy skateparku.

Z jednej strony jest to inwestycja, która wspiera rozwój fizyczny dzieci i młodzieży – miejsce, w którym mogą aktywnie spędzić wolny czas i spożytkować energię. Z drugiej zaś, obiekt ten może być uciążliwy dla osób mieszkających w pobliżu, gdyż generuje hałas. Dlatego każdą budowę skateparku należy dokładnie przeanalizować i skonsultować z mieszkańcami. Ustalmy wspólnie, które miejsce na lewobrzeżu będzie najlepsze dla budowy skateparku.

Cały tekst:

#### **Zastanówmy się wspólnie, w którym spośród trzech miejsc na lewobrzeżu powinien zostać zbudowany skatepark.**

Skatepark to specjalny tor przeznaczony do jazdy na deskorolkach, rolkach oraz BMX-ach. Pierwsze tego typu obiekty powstały desko rolkarzy w Australii oraz Stanach Zjednoczonych Ameryki Północnej w połowie lat 70. ubiegłego wieku. Od tego czasu na całym świecie powstały tysiące większych i mniejszych skateparków. Co ciekawe, największy znajduje się w Chinach, w Szanghaju (SMP Skatepark).

Pierwsze skateparki w Polsce zaczęły powstawać dopiero na początku XX w. Dziś mamy ich już ponad 200 - od małych, składających się z kilku przeszkód i najazdów, po największe, takie jak Zajezdnia 31 we Wrocławiu czy poznańska „Wyspa”.

Od kilku lat, także w Toruniu, obserwujemy dynamiczny rozwój zainteresowania jazdą na deskorolkach, rolkach oraz BMX-ach. Dlatego też coraz częściej mieszkańcy sami występują z inicjatywą budowy skateparku.

Z jednej strony jest to inwestycja, która wspiera rozwój fizyczny dzieci i młodzieży – miejsce, w którym mogą aktywnie spędzić wolny czas i spożytkować energię. Z drugiej zaś, obiekt ten może być uciążliwy dla osób mieszkających w pobliżu, gdyż generuje hałas. Dlatego każdą budowę skateparku należy dokładnie przeanalizować i skonsultować z mieszkańcami. Ustalmy wspólnie, które miejsce na lewobrzeżu będzie najlepsze dla budowy skateparku.

Do wyboru mamy 3 lokalizacje:

1) przy **ul. Perłowej**, obok istniejącego boiska oraz siłowni zewnętrznej



2) przy **ul. Rudackiej**, w pobliżu SP nr 17



3) teren **między ul. Andersa, ul. Poznańską, trasą S10 oraz Popiołową Drogą**.  
Był on konsultowany 2018 r. Mieszkańcy wyrazili wówczas opinię, aby teren ten przeznaczyć dla celów rekreacyjnych, związanych zarówno z wypoczynkiem czynnym jak i biernym.





Spotkajmy się i porozmawiajmy podczas spotkania online - **7 lipca 2020 r., godz. 17:00** za pomocą aplikacji Microsoft Teams.

Żeby wziąć udział w spotkaniu, należy **wystać zgłoszenie** za pomocą poczty e-mail na adres: [konsultacje@um.torun.pl](mailto:konsultacje@um.torun.pl), w tytule wpisując „spotkanie skatepark”. Zgłoszenia przyjmujemy **do godz. 15:00** w dniu spotkania. W odpowiedzi prześlemy link do spotkania online, z którego będzie można skorzystać przez przeglądarkę internetową lub po zainstalowaniu aplikacji Microsoft Teams.

Aby w pełni uczestniczyć w spotkaniu, należy mieć komputer wyposażony w kamerę oraz mikrofon.

Jeżeli zgłosi się ponad 150 osób (taka liczba jest przewidziana dla aplikacji Microsoft Teams), o możliwości uczestnictwa w spotkaniu online zadecyduje kolejność zgłoszeń.

Jeżeli nie możesz uczestniczyć w spotkaniu online, istnieje możliwość przekazania swoich uwag oraz opinii:

- 1) drogą elektroniczną na adres: [konsultacje@um.torun.pl](mailto:konsultacje@um.torun.pl),
- 2) telefonicznie pod numerem: 56 611 86 81 lub 56 611 87 47.

Chcesz poinformować swoich sąsiadów o konsultacjach? Możesz wydrukować plakat i powiesić go na klatce schodowej lub wrzucić do skrzynek pocztowych. Plakat do pobrania - [tutaj](#).

Na wszystkie uwagi czekamy do 26 lipca 2020 r. Konsultacje prowadzi Wydział Komunikacji Społecznej i Informacji Urzędu Miasta Torunia we współpracy z Wydziałem Inwestycji i Remontów.

Informacje na stronie [konsultacje.torun.pl](http://konsultacje.torun.pl), 30 czerwca 2020 r.



Konsultacje Społeczne

Badania Społeczne

O konsulta

🏠 ▶ Gdzie skatepark dla lewobrzeża?

## Gdzie skatepark dla lewobrzeża?



**Zastanówmy się wspólnie, w którym spośród trzech miejsc na lewobrzeżu powinien zostać zbudowany skatepark.**



Skatepark to specjalny tor przeznaczony do jazdy na deskorolkach, rolkach oraz BMX-ach. Pierwsze tego typu obiekty powstały desko rolkarzy w Australii oraz Stanach Zjednoczonych Ameryki Północnej w połowie lat 70. ubiegłego wieku. Od tego czasu na całym świecie powstały tysiące większych i mniejszych skateparków. Co ciekawe, największy znajduje się w Chinach, w Shanghaiu (SMP Skatepark).

Pierwsze skaterapki w Polsce zaczęły powstawać dopiero na początku XX w. Dziś mamy ich już ponad 200 - od małych, składających się z kilku przeszkód i najazdów, po największe, takie jak Zajeźdnia 31 we Wrocławiu czy poznańska "Wyspa".

Od kilku lat, także w Toruniu, obserwujemy dynamiczny rozwój zainteresowania jazdą na deskorolkach, rolkach oraz BMX-ach. Dlatego też coraz częściej mieszkańcy sami występują z inicjatywą budowy skateparku.

Z jednej strony jest to inwestycja, która wspiera rozwój fizyczny dzieci i młodzieży - miejsce, w którym mogą aktywnie spędzić wolny czas i spożytkować energię. Z drugiej zaś, obiekt ten może być uciążliwy dla osób mieszkających w pobliżu, gdyż generuje hałas. Dlatego każdą budowę skateparku należy dokładnie przeanalizować i skonsultować z mieszkańcami.



Miasto Toruń



Informacje w BIP UMT, 30 czerwca 2020 r.

### Informacja

Prezydent Miasta Torunia informuje o rozpoczęciu konsultacji społecznych „**Gdzie skatepark dla lewobrzeża**” w sprawie *lokalizacji dla budowy skateparku w lewobrzeżnej części Torunia*.

Konsultacje odbywają się w dniach: 29 czerwca – 26 lipca 2020 r.

Pełna informacja na temat konsultacji jest opublikowana w miejskim serwisie internetowym poświęconym konsultacjom społecznym, pod adresem:  
[www.konsultacje.torun.pl/pl/gdzie-skatepark-dla-lewobrzeza](http://www.konsultacje.torun.pl/pl/gdzie-skatepark-dla-lewobrzeza)

*/-/ Paweł Piotrowicz  
Dyrektor Wydziału Komunikacji Społecznej i Informacji  
Urzędu Miasta Torunia*



Informacje na stronie **Tylko Toruń**, 30 czerwca 2020 r.

## Skatepark na lewobrzeżu. Mieszkańcy zdecydują, gdzie powstanie

30 czerwca 2020 Monika Chmielewska Skomentuj



fot. Pixabay

Zainteresowanie jazdą na deskorolkach, rolkach oraz BMX-ach od wielu lat sukcesywnie wzrasta, co dobrze widoczne jest także w Toruniu. Miasto przygotowuje się do wybudowania skateparku. Proponowane są 3 lokalizacje. Mieszkańcy mogą zdecydować, w którym miejscu zostanie zrealizowana inwestycja.

Proponowane lokalizacje to ul. Perłowa, obok istniejącego boiska oraz siłowni zewnętrznej; ul. Rudacka w pobliżu SP nr 17 oraz teren pomiędzy ul. Andersa, ul. Poznańską, trasą S10 oraz Popiołową Drogą. Ze szczegółową lokalizacją na mapach można zapoznać się na stronie [Urzędu Miasta Toruń](#).

Informacje na stronie [torun.naszemiasto.pl](http://torun.naszemiasto.pl), 20 lipca 2020 r.

Toruń · Wiadomości

# Skatepark na lewobrzeżu: kiedy i gdzie powstanie?

 SARA WATRAK · 29 lipca



Coraz bliżej powstania skateparku na lewobrzeżu. To jedna z tych rzeczy, które mieszkańcy wymieniali w naszej sondzie dotyczącej tego, czego brakuje na lewym brzegu Wisły. *Grzegorz Olkowski*

**Coraz bliżej powstania skateparku na lewobrzeżu. To jedna z tych rzeczy, które mieszkańcy wymieniali w naszej sondzie dotyczącej tego, czego brakuje na lewym brzegu Wisły.**





Miasto Toruń

Informacje w **NOWOŚCI**, 28 lipca 2020 r.

Nowości Dziennik Toruński · Aktualności

## Skatepark na lewobrzeżu: kiedy i gdzie powst

SARA WATRAK · 28 lipca



Coraz bliżej powstania skateparku na lewobrzeżu. To jedna z tych rzeczy, które mieszkańcy wymieniali w naszej sondzie dotyczącej tego, czego brakuje na lewym brzegu Wisły. *Grzegorz Olkowski*

**Coraz bliżej powstania skateparku na lewobrzeżu. To jedna z tych rzeczy, które mieszkańcy wymieniali w naszej sondzie dotyczącej tego, czego brakuje na lewym brzegu Wisły.**

Informacje na fanpage'u **Konsultacje Społeczne Toruń** prowadzonym w ramach projektu **@AkcjaKonsultacja**, 29 czerwca 2020



**KONSULTACJE SPOŁECZNE**  
Wpływamy na Toruń

TEŃ PŁAKAT wydrukował twój sąsiad. Ty też możesz to zrobić: [www.konsultacje.torun.pl](http://www.konsultacje.torun.pl)

# GDZIE skatepark dla lewobrzeża?

Zastanówmy się wspólnie, w którym miejscu powinien zostać zbudowany skatepark w lewobrzeżnym Toruniu.

**LIPIEC 7** SPOTKAJMY SIĘ I POROZMAWIAJMY podczas spotkania online **7 lipca 2020 r., godz. 17.00**

Żeby wziąć udział w spotkaniu należy wysłać e-mail na adres: **konsultacje@um.torun.pl** w tytule wpisując „SPOTKANIE SKATE-PARK”

Czekamy również na uwagi i opinie:

- 1/ PRZESŁANE** drogą elektroniczną na adres: **konsultacje@um.torun.pl**
- 2/ ZGŁOSZONE** telefonicznie pod numerem: **56 611 86 81**

**WIĘCEJ INFORMACJI** pod adresem: [www.konsultacje.torun.pl](http://www.konsultacje.torun.pl)

**MIASTO TORUŃ**

**Marcin Łowicki jest w miejscu: Mój Toruń.**  
29 czerwca · Toruń · 🌐

Gdzie skatepark dla lewobrzeża?  
Zastanówmy się wspólnie, w którym spośród trzech miejsc na