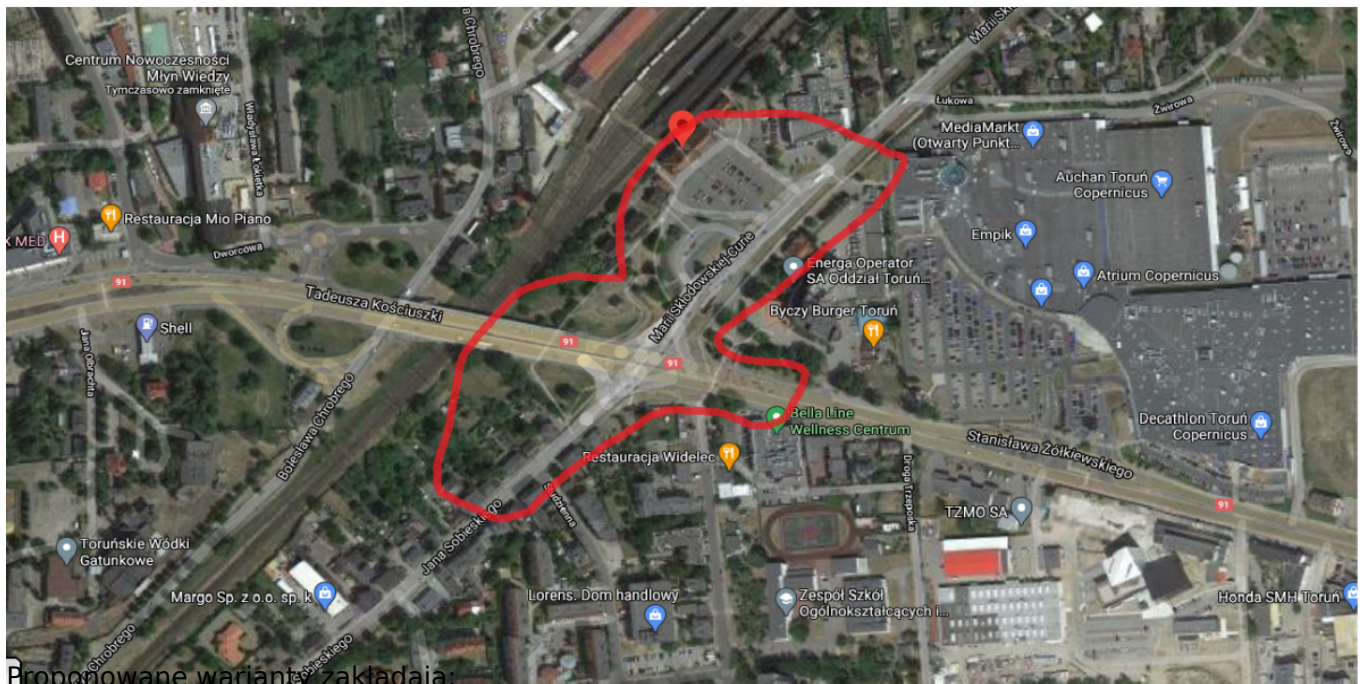


Budowa węzła przesiadkowego przed dworcem Toruń Wschodni

W ramach konsultacji społecznych zostaną pokazane możliwe dwa warianty budowy węzła przesiadkowego przed dworcem Toruń Wschodni (rejon pl. Skarbka) wraz ze zmianą układu drogowego, obejmującego:

- fragment ulicy Skłodowskiej-Curie,
- fragment ul. Kościuszki,
- fragment ul. Żółkiewskiego,
- fragment ul. Sobieskiego,
- plac Skarbka



Proponowane warianty zakładają:

Wariant 1:

1) rozbudowę istniejącego skrzyżowania w rejonie placu Skarbka:

dodano relacje i pasy ruchu poszczególnych kierunków, skoordynowano sygnalizację świetlną w niezbędnym zakresie i umożliwiono pojazdom poruszanie się z ul. Żółkiewskiego w kierunku ul. Sobieskiego,

2) **rozbudowę wiaduktu drogowo-tramwajowego w ciągu ul. T. Kościuszki** poprzez poszerzenie o jeden pas ruchu po południowej stronie oraz dobudowę ciągu pieszo-rowerowego w postaci niezależnej równoległej kładki,

3) **ulice Kościuszki i Żółkiewskiego zaprojektowano jako dwujezdniowe trypasowe** ulice klasy G o szerokości pasów ruchu 3,5 m, a **jednojezdniowe ul. Sobieskiego i Skłodowskiej-Curie** o szerokości pasów ruchu 3,0 m i klasy Z,

4) **na terenie węzła przesiadkowego przyjęto obowiązujący ruch jednokierunkowy za wyjątkiem odcinka dojazdu do nieruchomości:**

ograniczono do jednego ilość wjazdów i wyjazdów na teren węzła przesiadkowego oraz połączono pętlę autobusową z parkingami przydworcowymi. Węzeł wyposażono w przystanek autobusowy

przed budynkiem dworca, strefę „Kiss&Ride”, strefę Taxi, **3 miejsca do parkowania autobusów** w tym 2 dla autobusów elektrycznych i **94 miejsca do parkowania dla samochodów osobowych** w tym 6 dla samochodów elektrycznych

5) skomunikowanie chodnikami i ciągami pieszo-rowerowymi terenów przyległych:

utrzymano przejścia na poziomie jezdni w ciągu ul. Sobieskiego, przesunięto przejście i przejazd rowerowy w ul. Żółkiewskiego - bliżej tarczy skrzyżowania, dodano przejście na wysokości ul. Studziennej, utrzymano przejście podziemne pod ul. Skłodowskiej-Curie. Zaprojektowano przystanek przelotowy bezpośrednio przy ul. Skłodowskiej-Curie oraz utrzymano linię tramwajową w stanie istniejącym.

>>> [Pobierz ortofotomapę z wariantem 1 \[1\] - wersja 1 \(.pdf\)](#)

>>> [Pobierz ortofotomapę z wariantem 1 \[2\]- wersja 2 \(.pdf\)](#)

>>> [Pobierz rysunek z wariantem nr 1 - część 1 \[3\] \(.pdf\)](#)

>>> [Pobierz rysunek z wariantem nr 1 - część 2 \[4\] \(.pdf\)](#)

>>> [Pobierz legendę \[5\] \(.pdf\)](#)

Wariant 2:

1) przebudowę istniejącego skrzyżowania w rejonie placu Fryderyka Skarbka:

zostało ono skanalizowane na węzeł drogowy typu „WC” z 4 łącznikami zakończonymi od strony ul. Kościuszki i Żółkiewskiego skrzyżowaniami tylko na prawych skrętach oraz od strony ul. Skłodowskiej-Curie i Sobieskiego rondami o średnicy 35m

2) **ulice Kościuszki i Żółkiewskiego zaprojektowano jako dwujezdniowe dwu i trzypasowe ulice klasy G o szerokości pasa ruchu 3,5m**, utrzymano istniejącą szerokość jezdni, natomiast zmieniono układ pasów i prowadzenie kierunków,

3) **na jednojezdniowych ul. Sobieskiego i Skłodowskiej-Curie** utrzymanie szerokości pasów ruchu (klasa Z) oraz łącznic węzła o szerokości jezdni 6,0 m. **Pod wiaduktem Kościuszki połączenie bypasssem ze sobą dwóch rond** nową jednojezdniową ulicą o szerokości pasów ruchu 3,25 m (klasy Z),

4) **wjazd i wyjazd na teren węzła przesiadkowego odbywa się za pośrednictwem jednego z rond oraz dodatkowo przez skrzyżowanie tylko na prawe skręty od strony ul. Skłodowskiej-Curie.** Wyposażony jest on w przystanek autobusowy przed budynkiem dworca, strefę „Kiss&Ride”, strefę Taxi, **3 miejsca parkowania dla autobusów** w tym 2 dla autobusów elektrycznych, **169 miejsc parkowania dla samochodów osobowych** w tym 6 dla samochodów elektrycznych (100 miejsc pod wiaduktem Kościuszki, 69 miejsc przed dworcem, **obecnie 70 miejsc parkingowych**),

5) skomunikowanie chodnikami i ciągami pieszo-rowerowymi terenów przyległych:

zaprojektowano dwa dodatkowe przejścia podziemne pod ulicami Żółkiewskiego i Sobieskiego a istniejące przejście pod ul. Skłodowskiej-Curie wydłużono. Przewidziano przystanek przelotowy przed rondem w ciągu ulicy Skłodowskiej-Curie oraz utrzymano linię tramwajową w stanie istniejącym.

>>> [Pobierz ortofotomapę z wariantem 2 \[6\] - wersja 1 \(.pdf\)](#)

>>> [Pobierz ortofotomapę z wariantem 2 \[7\] - wersja 2 \(.pdf\)](#)

>>> [Pobierz rysunek z wariantem nr 2 \[8\] \(.pdf\)](#)

>>> [Pobierz legendę \[9\] \(.pdf\)](#)

Podsumowanie konsultacji - materiały do pobrania:

- [Raport zawierający uwagi zgłoszone w ramach konsultacji społecznych \[10\]](#)
- [Uzupełnienie raportu - zestawienie zgłoszonych uwag z odpowiedziami \[11\]](#)
- [Plan sytuacyjny dla budowy węzła przesiadkowego przed dworcem Toruń Wschodni wraz ze zmianą układu drogowego część I \[12\]](#)
- [Plan sytuacyjny dla budowy węzła przesiadkowego przed dworcem Toruń Wschodni wraz ze zmianą układu drogowego część II \[13\]](#)

Co w ramach konsultacji?

Chcemy omówić z zainteresowanymi mieszkańcami obydwa rozwiązania przygotowane przez projektantów oraz zebrać opinie i zastanowić się wspólnie, który z proponowanych wariantów w większym stopniu spełni oczekiwania kierowców, rowerzystów, pieszych - uczestników ruchu drogowego.

Chcesz wziąć udział w konsultacjach?

1) **Zapoznaj się z wariantami** budowy węzła przesiadkowego przed dworcem Toruń Wschodni wraz ze zmianą układu drogowego

Do pobrania:

- [Wariant 1 - część 1 \[3\]](#) budowy węzła przesiadkowego przed dworcem Toruń Wschodni wraz ze zmianą układu drogowego
- [Wariant 1 - część 2 \[4\]](#) budowy węzła przesiadkowego przed dworcem Toruń Wschodni wraz ze zmianą układu drogowego
- [Wariant 2 \[8\]](#) budowy węzła przesiadkowego przed dworcem Toruń Wschodni wraz ze zmianą układu drogowego

2) **Zapisz się i weź udział w dyżurze konsultacyjnym on-line z udziałem projektantów.**

Zapraszamy do udziału w dwugodzinnym dyżurze konsultacyjnym

22 stycznia 2021 r., godz. 9.00-18.00:

Możliwe jest zorganizowanie nawet czterech grup, w zależności od liczby zgłoszeń oraz preferencji czasowych uczestników:

- **1 grupa** w godzinach **09:00 - 11:00**
- **2 grupa** w godzinach **11:00 - 13:00**
- **3 grupa** w godzinach **14:00 - 16:00**
- **4 grupa** w godzinach **16:00 - 18:00**

WAŻNE!

Jeżeli chcesz wziąć udział w dyżurze i przekazać swoje uwagi:

1) **zgłoś chęć udziału pocztą elektroniczną**, na adres: konsultacje@um.torun.pl [14]

w zgłoszeniu należy podać:

- imię i nazwisko,
- adres e-mail,
- preferowaną godzinę spotkania, w ramach jednej z czterech grup - patrz wyżej

Zgłoszenia przyjmujemy do 20 stycznia 2021 r., do godz. 15.00

3) Napisz do nas:

Jeżeli nie możesz wziąć udziału w dyżurze, **prześlij** swoją opinię na adres: konsultacje@um.torun.pl [14]. Na uwagi czekamy **do 29 stycznia 2021 r**

Konsultacje społeczne prowadzi Wydział Komunikacji Społecznej i Informacji we współpracy z Wydziałem Gospodarki Komunalnej Urzędu Miasta Torunia oraz Miejskim Zarządem Dróg.

Podsumowanie konsultacji - materiały do pobrania:

- [Raport zawierający uwagi zgłoszone w ramach konsultacji społecznych](#) [10]
- [Uzupełnienie raportu - zestawienie zgłoszonych uwag z odpowiedziami](#) [11]
- [Plan sytuacyjny dla budowy węzła przesiadkowego przed dworcem Toruń Wschodni wraz ze zmianą układu drogowego część I](#) [12]
- [Plan sytuacyjny dla budowy węzła przesiadkowego przed dworcem Toruń Wschodni wraz ze zmianą układu drogowego część II](#) [13]



- [15]
- 16127 odsłon



- [16]

Odnosiniki:

- [1] https://www.konsultacje.torun.pl/sites/default/files/pictures/2016/wariant_1_ortofotomapa_0105_w1.pdf
- [2] https://www.konsultacje.torun.pl/sites/default/files/pictures/2016/wariant_1_ortofotomapa_0106_w1.pdf
- [3] https://www.konsultacje.torun.pl/sites/default/files/pictures/2016/wariant_1_wezel_przesiadkowy_torun_wschodni_rys_0106.pdf
- [4] https://www.konsultacje.torun.pl/sites/default/files/pictures/2016/wariant_1_wezel_przesiadkowy_torun_wschodni_rys_0105.pdf
- [5] https://www.konsultacje.torun.pl/sites/default/files/pictures/2016/0100_w1.pdf
- [6] https://www.konsultacje.torun.pl/sites/default/files/pictures/2016/wariant_2_ortofotomapa_0105_w2.pdf
- [7] https://www.konsultacje.torun.pl/sites/default/files/pictures/2016/wariant_2_ortofotomapa_0106_w2.pdf
- [8] https://www.konsultacje.torun.pl/sites/default/files/pictures/2016/wariant_2_wezel_przesiadkowy_torun_wschodni_rys_0106.pdf
- [9] https://www.konsultacje.torun.pl/sites/default/files/pictures/2016/0100_w2.pdf
- [10] https://www.konsultacje.torun.pl/sites/default/files/pictures/2016/raport_czastkowy-_dworzec_wschodni.pdf

[11]

https://www.konsultacje.torun.pl/sites/default/files/pictures/2016/ks_dw_wschodni_uwagi_z_odp.pdf

[12] https://www.konsultacje.torun.pl/sites/default/files/pictures/2016/plan_sytuacyjny_dla_budowy_w_ezla_przesiadkowego_przed_dworcem_torun_wschodni_wraz_ze_zmiana_ukladu_drogowego_czesc_i.pdf

[13] https://www.konsultacje.torun.pl/sites/default/files/pictures/2016/plan_sytuacyjny_dla_budowy_w_ezla_przesiadkowego_przed_dworcem_torun_wschodni_wraz_ze_zmiana_ukladu_drogowego_czesc_ii.pdf

[14] <mailto:konsultacje@um.torun.pl>

[15] <https://www.konsultacje.torun.pl/pl/print/235616?mini=2029-02>

[16] <https://www.konsultacje.torun.pl/pl/printpdf/235616?mini=2029-02>