



Miasto Toruń

URZĄDZAMY LASY MIEJSKIE



**KONSULTACJE
SPOŁECZNE**

Wpływamy na Toruń

raport

**Konsultacje społeczne
w sprawie zagospodarowania lasów miejskich w Toruniu**

luty 2017 r.

Spis treści

Termin	3
Liczba uczestników	3
Organizatorzy	3
Przedmiot konsultacji	3
Przebieg	3
Akcja informacyjno-promocyjna	4
Koszty.....	5
Uwagi	5
Propozycje i uwagi dotyczące lasu w widełkach ulic: Przy Skarpie – Ligi Polskiej – Bolta	6
Propozycje i uwagi dotyczące terenu tzw. „Rudelki”	31
Propozycje i uwagi dotyczące lasu rozciągającego się od skrzyżowania ul. Polnej z Szosą Chełmińską, przez Fort VII i dalej w kierunku Barbarki.....	37
Uwagi ogólne dotyczące konsultacji.....	55
Podsumowanie	56
Załącznik	58



Termin 7 -30 listopada 2016 r.



Liczba uczestników ok. 50 osób uczestniczyło w spotkaniach konsultacyjnych
30 osób zgłosiło uwagi drogą elektroniczną



Organizatorzy Wydział Komunikacji Społecznej i Informacji we współpracy z
Wydziałem Środowiska i Zieleni



Przebieg **Harmonogram konsultacji społecznych**

- 7 listopada 2016 r. - początek konsultacji społecznych
- 7 -30 listopada 2016 r. - zgłaszanie uwag drogą elektroniczną
- 15 listopada 2016 r. – spotkanie otwarte z mieszkańcami w sprawie zagospodarowania lasu w widełkach ulic: Przy Skarpie – Ligi Polskiej- Bolta
- 16 listopada 2016r. – spotkanie otwarte z mieszkańcami w sprawie zagospodarowania tzw. „Rudelki”
- 17 listopada 2016 r.– spotkanie otwarte z mieszkańcami w sprawie zagospodarowania lasu rozciągającego się od skrzyżowania ul. Polnej z Szosą Chełmińską, przez Fort VII i dalej w kierunku Barbarki
- 30 listopada 2016 r. - zakończenie konsultacji społecznych

I. Spotkania konsultacyjne

W terminie 15-17 listopada 2016 r. odbyły się trzy spotkania w sprawie zagospodarowania lasów miejskich. Każde z nich dotyczyło innego obszaru.

15 listopada 2016 r. o godz. 17.30 mieszkańcy mieli możliwość wyrażenia swoich opinii oraz dokonania modyfikacji planu przedprojektowego lasu w widełkach ulic: Przy Skarpie - Ligi Polskiej – Bolta – z tej okazji skorzystało ok. 20 osób. Spotkanie przybrało charakter dyskusji, której zwieńczeniem stało się wypracowanie wspólnych ustaleń w sprawie omawianego obszaru. Zaproponowano, aby:

- wzdłuż brzegu skarpy utworzyć ścieżkę spacerową,
- wzdłuż jedynego chodnika w lesie umieścić ławki,
- wybudować jeden funkcjonalny plac zabaw dla dzieci starszych,
- utworzyć ścieżkę przyrodniczo-leśną,
- zablokować możliwość wjazdu samochodami do lasu,
- wybudować mostek łączący przedmiotowy las z terenami leśnymi po drugiej stronie ulicy Ligi Polskiej,
- naturalnie utwardzone ścieżki pieszo-rowerowe umieścić na

- obrzeżach lasu,
- wyremontować boisko znajdujące się na skraju lasu pomiędzy ulicami: Bolta, Tłoczka i Przy Skarpie tak, aby mogły z niego korzystać małe dzieci,
 - zamontować betonowe kosze na śmieci i ławki,
 - zaaranżować murawy na skarpie.

16 listopada 2016 r. o godz. 17.30 odbyło się spotkanie z mieszkańcami w sprawie zagospodarowania tzw. „Rudelki” – lasu położonego między ul. Bema i Balonową. Udział wzięło w nim ok. 10 osób, które aktywnie uczestniczyły w dyskusji nad możliwościami zagospodarowania tego obszaru. Jedną z uczestniczek – pani architekt z Torunia, zaprezentowała również własne propozycje wykorzystania omawianego terenu. Wypracowane wspólnie wnioski zawierały postulaty:

- utworzenia ścieżki edukacyjnej składającej się elementów naturalnych,
- wydzielenia miejsca do wyprowadzania psów z drobnymi elementami do zabaw,
- przypomnienia postaci p. Hepnera – założyciela lasu czy to poprzez przywrócenie nazwy Spokój Hepnera, czy przez ustawienie tablicy pamiątkowej.

17 listopada 2016 r. o godz. 17.30 mieszkańcy (ok. 20 osób) spotkali się celu omówienia propozycji zagospodarowania lasu rozciągającego się od skrzyżowania ul. Polnej z Szosą Chełmińską, przez Fort VII i dalej w kierunku Barbarki. Podczas pracy z mapą osoby obecne na spotkaniu wyraźnie sygnalizowały, jakie elementy powinny znaleźć się na analizowanym obszarze. Najistotniejsze oraz najczęściej wymieniane uwagi dotyczyły ujęcia w planie zagospodarowania miejsc na: boisko typu „Orlik”, plac zabaw dla dzieci oraz siłownię zewnętrzną.

II. Konsultacje internetowe

Do 30 listopada 2016 r. można było przesyłać uwagi drogą elektroniczną. Z tej możliwości skorzystało 30 osób.



Akcja informacyjno-promocyjna

Konsultacjom społecznym towarzyszyła akcja informacyjna skierowana do mieszkańców Torunia. Zastosowano następujące narzędzia komunikacyjne:

- ✓ serwisy internetowe Urzędu Miasta Torunia
- ✓ plakaty
- ✓ informacje w mediach lokalnych



Koszty

Koszty przeprowadzenia konsultacji wyniosły 2 636,38 zł brutto, w tym:

- projekt plakatu – 799,50 zł brutto
- wydruk plakatów – 1 328,40 zł brutto
- koszt ekspozycji plakatów na słupach ogłoszeniowych – 397,78 zł brutto
- koszt ekspozycji plakatów w zasobach MSM – 110,70 zł brutto



Uwagi

Podczas spotkania z mieszkańcami pojawiło się wiele uwag dotyczących konsultowanego terenu. Osoby, które nie mogły uczestniczyć w spotkaniu, miały możliwość przesłania uwag drogą elektroniczną – z takiej formy kontaktu skorzystało 30 mieszkańców.

Szczegółowe zestawienie uwag i opinii znajduje się w poniższych tabelach oraz pismach przesłanych do WKSil:

- Zestawienie uwag w sprawie zagospodarowania lasu w widełkach ulic: Przy Skarpie – Ligi Polskiej - Bolta
- Pismo Spółdzielni Mieszkaniowej „Na Skarpie”
- Wiadomość otrzymana od Stowarzyszenia „Niezależni na Skarpie”
- Pismo Pana Rafała Kmiecica
- Zestawienie uwag w sprawie zagospodarowania tzw. „Rudelki”
- Zestawienie uwag w sprawie zagospodarowania lasu rozciągającego się od skrzyżowania ul. Polnej z Szosą Chełmińską, przez Fort VII i dalej w kierunku Barbarki
- Pismo Pani Justyny Kardasz
- Uwagi ogólne do konsultacji

I. Propozycje i uwagi dotyczące lasy w widelkach ulic: Na Skarpie – Ligi Polskiej - Bolta

Lp.	Propozycje/Uwagi zebrane podczas spotkania konsultacyjnego	Odpowiedź
1.	Czy urządzenie lasu wiąże się z wycinką drzew?	Nie. Urządzenie lasu nie wiąże się z wycinką drzew. Uwzględniono postulat dotyczący niewycinania drzew.
2.	Czy place zabaw będą posadowione przed lasem, na terenach, które są niezalesione?	Uwzględniono Wszystkie urządzenia montowane będą na terenach niezalesionych.
3.	Ponieważ w okolicy znajduje się wiele placów zabaw, to czy jest potrzeba tworzenia następnego?	Plac zabaw w lesie byłby bardziej placem zabaw tematycznych – w zakresie formy oraz funkcji całkowicie odbiegałby on od placów zabaw, które znajdują się na osiedlu. Posiadałby on takie rodzaje urządzeń, które pobudzają różne strefy ciała dziecka i oddziałują na inny rodzaj motoryki, aniżeli standardowe urządzenia tego typu.
4.	Teren powinien być miejscem odpoczynku dla seniorów, takim, w którym można odpocząć w chłodzie.	Uwzględniono Uwzględniono ustawienie ławek w miejscach zacienionych – tak, że stworzą miejsca dogodne dla odpoczynku.
5.	Las jest zanieczyszczony przez psy. Jak w takie miejsce można wprowadzić dzieci, starsze osoby czy pobudować plac zabaw? Najpierw należy ten laszek oczyścić, stworzyć ogrodzony, zamknięty teren do wyprowadzania psów i dopiero za kilka lat ten teren urządzać.	Uwzględniono częściowo Lasy Miejskie są sprzątane dwa razy do roku – usuwane są śmieci, nadmiar suchych gałęzi czy liści. Rozważone zostanie wydzielenie miejsca pod wybieg dla psów. Należy zwrócić uwagę na fakt, że to na właścicielach psów spoczywa odpowiedzialność sprzątania ich odchodów.
6.	Jedynym pomysłem, który należy uwzględnić ze wstępnego planu jest budowa mostka łączącego las przy Bolta z lasem po drugiej stronie ulicy.	Wstępnie uwzględniono Pomysł budowy kładki został przedstawiony na spotkaniu. Wstępne plany przewidują budowę takiego mostku.

7.	Las w swoim przeznaczeniu już jest rekreacją – nie róbmy nic na siłę. Należy częściej dbać o porządek oraz postawić porządne betonowe ławeczki, tak żeby seniorzy mogli sobie odpoczywać. Nie ma potrzeby tworzenia dodatkowych ścieżek rowerowych – te, które są wystarczająco. Absolutnie nie róbmy ścieżek z betonu czy polbruków.	Uwzględniono Nie zaplanowano żadnych betonowych czy polbrukowych ścieżek - koncepcja zakłada jedynie usystematyzowanie ścieżek już istniejących. Ingerencja w naturalny układ tego terenu jest minimalna.
8.	Należy zwiększyć patrole Straży Miejskiej – strażnicy powinni spacerować po lesie i sprawdzać co się w nim dzieje.	Uwzględniono Zgłoszono taką potrzebę do Straży Miejskiej.
9.	Należy ograniczyć wjazd samochodów do lasu – obecnie mogą one dojechać aż na sam skraj skarpy. Piaszczysta część skarpy jest całkowicie rozjeżdżona, roślinność niszczone i nie ma szans odrosnąć. Na skraju skarpy przydałaby się kamera.	Nie uwzględniono Projekt nie przewiduje montowania kamer monitoringu w terenie leśnym. Ze względu na spory ruch na tym obszarze nie ma też zastosowania dla fotopułapek.
10.	W tej okolicy brakuje placów zabaw dla dzieci od 8 do kilkunastu lat. Na osiedlu znajdują się place zabaw dla małych dzieci, na które te starsze są zdecydowanie za duże.	Nie dotyczy Kwestia ew. dostosowania placów zabaw na osiedlu do potrzeb dzieci starszych należy do SM Na Skarpie.
11.	Jeżeli chcemy, żeby dzieci się czymś zainteresowały, to musimy im stworzyć infrastrukturę. Może warto zaryzykować, jeżeli miasto chce dać Państwu pieniądze i zainwestować w ten teren, to zrobimy kilka fajnych rzeczy: ścieżkę tematyczną, szafas czy skatepark, który ściągnie dzieci z okolicy.	Uwzględniono częściowo Uwagi zostaną w znacznej części uwzględnione w projekcie. Nie przewiduje się budowy skateparku, ew. powstanie niewielki terenowy pumptruck dla dzieci.
12.	Należy wymienić chodnik pomiędzy ul. Botla a Tłoczka 8 – płyty są wypaczone.	Uwzględniono Koncepcja przewiduje naturalne utwardzenie ciągów pieszych.
13.	Genialnym pomysłem jest postawienie drewnianego miasteczka, które zaproponowała projektantka. Należy to wykonać w sposób solidny i konkretny.	Uwzględniono Uwaga zostanie uwzględniona.
14.	Mostek należy postawić na przedłużeniu ul. Przy Skarpie – to pozwoli trochę ożywić ruch, ochroni skarpy przed zniszczeniem i przyczyni się do wzrostu bezpieczeństwa – teren przestanie być atrakcyjny dla chuliganów, a stanie się przyjaznym dla normalnych użytkowników lasu oraz ciekawym punktem widokowym.	Wstępnie uwzględniono Przedstawiona przez nas koncepcja zakłada, że takie rozwiązanie jest potrzebne i będzie funkcjonalne, dlatego budowa mostku będzie szczegółowo analizowana.
15.	Można by zagospodarować brzeg skarpy – może jakieś wzniesienie, może wieża.	Nie uwzględniono Koncepcja przewiduje urządzenie leżaków do wypoczynku. Nie przewidujemy budowania na tym terenie wież widokowych, co jest zgodne z opiniami sporej części obecnych na spotkaniu konsultacyjnym mieszkańców tego rejonu o jak najmniejszej



Miasto Toruń



		ingerencji w naturalne walory lasu.
16.	Kiedy inwestycja związana z budową mostku mogłaby zostać zrealizowana?	Odpowiedź Jeżeli projekt będzie gotowy w połowie 2017 r. i znajdą się odpowiednie fundusze, to inwestycja będzie mogła być zrealizowana w 2018 r.
17.	Nie należy za bardzo ingerować w ten las, bo możemy stracić ostatni kawałek naturalnej przestrzeni - nie stawiamy ani lamp, ani wieży, niech oświetlenie gaśnie w sposób naturalny. Korygujemy tylko to co mamy – zbieramy śmieci i sprzątajmy po psach.	Uwzględniono Projekt nie zakłada jakiegokolwiek ingerencji w naturalny krajobraz i funkcjonowanie lasu.
18.	Czy w projekcie przewidziana jest budowa amfiteatru?	Odpowiedź Duża ilość negatywnych opinii nt. amfiteatru spowodowała rezygnację z jego posadowienia.
19.	Należy zachować naturalny krajobraz lasu i ustawić jedynie porządne ławki oraz kosze na śmieci. Nie powinno się budować żadnej infrastruktury w rodzaju amfiteatru.	Uwzględniono Odstąpiono od budowy amfiteatru.
20.	Należy ustawić betonowe ławki i śmietniki – trwałe i estetyczne, pasujące do leśnego krajobrazu.	Uwzględniono Koncepcja przewiduje ustawienie solidnych ław, stołów i koszy na odpady.
21.	Można by zrobić ścieżkę wzdłuż brzegu skarpy – równoległe do Ligii polskiej i dalej w stronę Budlexu – jakąś zwirową drogę, żeby się przyjemnie spacerowało. Podobnie ławki – wzdłuż tych ciągów, ale także przy samej skarpie, tak aby stworzyć miejsce dla odpoczynku.	Uwzględniono Uwaga zostanie uwzględniona w ostatecznej wersji koncepcji.
22.	W czasach Kopernika na skarpie Wisły były winnice. Dobrze byłoby nawiązać do tego – posadzić winogrono albo postawić tablice informujące o tym. Fajnie byłoby też wykorzystać murawy dla celów edukacyjnych – alternatywa dla zajęć przyrody.	Nie uwzględniono Na spotkaniu przedstawiono propozycję, aby w tym miejscu stworzyć ścieżkę edukacyjną pn. „Murawy”.
23.	Można wyłączyć ul. Bolta przy szkołach z ruchu i stworzyć zielony pas dla spacerowiczów. Niech rodzice zostawiają dzieci na zakręcie – nie muszą być podwożone pod sama szkołę.	Odpowiedź Teren poza opracowaniem.
Wspólne ustalenia		Odpowiedź



Miasto Toruń



<p>Można by zrobić ścieżkę wzdłuż brzegu skarpy – równoległe do Ligii Polskiej, przez ścieżkę przy Osiedlu Panorama i dalej w stronę Budlexu – jakąś żwirową drogę, żeby się przyjemnie spacerowało. Podobnie ławki – wzdłuż tych ciągów, ale także przy samej skarpie, tak aby stworzyć miejsce dla odpoczynku (zamontować na przykład drewniano-betonowe leżaki i ławki). Świetnym pomysłem są murawy z naturalną roślinnością.</p>	<p>Uwzględniono</p>
<p>Przy chodniku od Tłoczka 8 do Bolta należy zamontować ławki, które na pewno będą wykorzystywane przez osoby starsze, które aktywnie nie korzystają z lasu.</p>	<p>Uwzględniono</p>
<p>Zróbmy jeden konkretny plac zabaw, który będzie odpowiadał potrzebom (przeznaczony będzie dla dzieci od lat 8 do kilkunastu). Warto wykorzystać teren od strony zachodniej – skraj lasu za boiskiem pomiędzy ulicami: Bolta, Tłoczka i Przy Skarpie. Można tutaj zaaranżować miejsce do zabaw dla starszych dzieci.</p>	<p>Uwzględniono</p>
<p>Warto pomyśleć o ścieżce przyrodniczo-leśnej w samym lesie, wzorowanej na tej, którą mamy na Barbarce.</p>	<p>Uwzględniono</p>
<p>Należy zablokować przejazd samochodami na skraj skarpy przez las.</p>	<p>Nie uwzględniono</p>
<p>Budowa mostku łączącego lasek przy Bolta z lasem po drugiej stronie ulicy, przez ul. Ligi Polskiej, stanowi bardzo ważną i potrzebną inwestycję, którą warto zrealizować.</p>	<p>Uwzględniono</p>
<p>Naturalnie utwardzone ścieżki pieszo-rowerowe dla większych dzieci należy ułożyć na obrzeżach lasu.</p>	<p>Uwzględniono</p>
<p>Boisko znajdujące się na skraju lasu pomiędzy ulicami: Bolta, Tłoczka i Przy Skarpie należy wyremontować i zaaranżować tak, aby mogły z niego korzystać małe dzieci, dla których inne boiska są niebezpieczne.</p>	<p>Uwzględniono</p>
<p>Należy zamontować betonowe kosze na śmieci oraz betonowe ławki – elementy bardzo trwałe i komponujące się z krajobrazem leśnym.</p>	<p>Uwzględniono</p>
<p>Należy zaaranżować murawy na skarpie.</p>	<p>Uwzględniono</p>
<p>Należy wyremontować niebezpiecznie strome schody, które prowadzą od ul. Bolta do Ligi Polskiej w stronę Szpitala – nie mogą z nich korzystać niepełnosprawni, kobiety z dziećmi ani osoby starsze. Można też przedłużyć chodnik, który wiedzie przez las do w/w przejścia, co znacznie ułatwi ruch w tym rejonie i odciąży ruch na ul. Bolta przy szkole.</p>	<p>Teren poza opracowaniem</p>
<p>Uwagi przesłane drogą mailową</p>	
<p>1. W nawiązaniu do pisma jakie wysłałem Państwu w dniu 07.09.2016, ponownie wnioskuję o to aby na konsultowanym terenie znalazła się wieża widokowa. Uzasadnieniem mojego wniosku jest, między innymi, decyzja urzędników magistratu o odrzuceniu mojego wniosku do Budżetu Partycypacyjnego w 2016</p>	<p>Nie uwzględniono Nie przewidujemy budowania na tym terenie wież widokowych, co jest zgodne z opiniami sporej części obecnych na spotkaniu konsultacyjnym mieszkańców tego rejonu o jak najmniejszej</p>



Miasto Toruń



<p>roku (bez głosowania przez mieszkańców) pt: „Wieża widokowa na skarpie Wisły”. Zgodnie z projektem, wieża miała by powstać niedaleko ul. Wianki w Kaszczorku. Uzasadnieniem dla odrzucania wniosku było cytuję „W 2016 roku miasto przystąpi do opracowywania dokumentacji kompleksowego zagospodarowania lasów miejskich, która będzie przewidywać min. budowę punktu widokowego Na Skarpie w okolicy ul. Ligi Polskiej”. Bardzo proszę o to aby byli Państwo konsekwentni w swoich działaniach. Dokumentacja jaka jest dostępna na wskazanej przez Państwa stronie www, nie zawiera informacji o wieży widokowej... Dlaczego? Ponadto, chciałbym nadmienić, iż:</p> <ul style="list-style-type: none">- wieżą widokowa w najlepszy możliwy sposób pozwoli podkreślić walory widokowe związane ze skarpią Wisły. Alternatywne rozwiązanie tj na przykład pomost, w żaden sposób nie zwiększa atrakcyjności gdyż nie zwiększy widoczności ze skarpy, ponad tą która jest.- Wieża widokowa uzyskała poparcie społeczne. Do wniosku jaki skierowałem do Budżetu Partycypacyjnego, załączyłem wymaganą listę poparcia mieszkańców Torunia a więc wieża uzyskała już poparcie w procesie konsultacji społecznych jakim jest budżet partycypacyjny.	<p>ingerencji w naturalne walory lasu. Wysoka wieża (powyżej 15 mertów), zdecydowanie wykracza poza program zagospodarowania lasów. Na załączonej do wniosku liście z kilkunastoma podpisami poparcia znajduje się tylko jeden podpis mieszkańca osiedla Na Skarpie, pozostałe to podpisy osób z różnych rejonów Torunia, tymczasem przedsięwzięcie ma charakter lokalny i decydujące znaczenie mają opinie mieszkańców tego terenu. Planowane jest urządzenie punktu z leżakami na skarpię znajdującej się w południowo-wschodniej części lasu.</p>
<p>2. Pytam – na dostępnym szkicu, lasek „od strony szpitala” nie jest zagospodarowany. Czy Pani projektantka przewidziała tam jakieś wyposażenie np. ławki, drzewa? Jeśli mamy wydać kilkadziesiąt tysięcy złotych na mostek ponad ul. Ligi Polskiej to warto żeby ktoś chciał z niego korzystać... Korzystać będziemy z tego mostku wtedy, gdy po drugiej stronie będą jakieś atrakcje. Działka do urządzenia po tej stronie jest bardzo dziwnie wyznaczona. Jeśli to faktycznie tak mały teren to można by było tam urządzić mini tor saneczkowy (dla małych dzieci) i postawić kilka ławek + kilka drzew. Proponował bym też nawiązanie do historii tego miejsca. W dawnych czasach uprawiano na skarpię Wisły – mniej więcej w tym miejscu winorośl. Można by było posadzić tam miniaturową, symboliczną „winnicę”</p>	<p>Odpowiedź Mostek nie jest częścią opracowania. Będziemy o niego wnioskować w osi ul. Przy Skarpie. Dopiero po jego budowie można myśleć o dalszych terenach. Lasy za ul. Ligi Polskiej są własnością osób prywatnych i Lasów Państwowych – należy najpierw rozwiązać kwestie własnościowe.</p>
<p>3. Przedstawiona przez Państwa koncepcja nie nawiązuje do naturalnej trasy komunikacyjnej – zejścia ze skarpy Wisły w miejscu oznaczonym nr 9 „Ścieżka edukacyjna – murawy”. Myślę, że można połączyć projektowaną ścieżkę z naturalnym szlakiem komunikacyjnym z i do Kaszczorka jaki funkcjonuje tam od</p>	<p>Odpowiedź Opracowanie dotyczy terenu leśnego, zwyczajowe zejście jest poza opracowaniem.</p>



Miasto Toruń



	dziesięcioleci.	
4.	<p>Szanowni Państwo.</p> <p>Przedstawiam moje propozycje dotyczące urządzenia lasu przy ulicach: Przy Skarpie – Ligi Polskiej- Bolta.</p> <p>Otóż moim zdaniem lasu się nie urządza, o las się dba. W związku z tym proponuję:</p> <p>Żadnych alejek asfaltowych czy z polbruku.</p> <p>Przy ścieżkach ustawić wygodne ławki dla osób starszych.</p> <p>Zwiększyć dbałość o czystość w lasu.</p> <p>Egzekwować od właścicieli piesków prowadzenie ich na smyczy./widziałem niedawno szczucie psa i pogoń za wiewiórką/</p> <p>Zobowiązać Straż Miejską do patroli pieszych w lasu w celu wyeliminowania picia alkoholu.</p> <p>Z resztą las poradzi sobie sam. Nie chciał bym, żeby z tego lasu "Urządzono" to co z parku przy pawilonie Maciej.</p>	<p>Uwzględniono</p> <p>Uwagi zostały uwzględnione</p>
5.	<p>Przesyłam swoje uwagi ze spotkania dot. parku na Karolinie.</p> <p>W dużym skrócie:</p> <p>1. wydaje mi się, że ważną rzeczą jest ułatwienie przejścia z Bolta do Ligi Polskiej (w okolicy południowego skraju apartamentowca Bolta 16) pozwalającego ominąć strome schody.</p> <p>Załączam wizualizację autorstwa "Niezależnych Na Skarpie".</p>	<p>Odpowiedź</p> <p>1. Wskazywane w piśmie schody leżą poza konsultowanym opracowaniem.</p> <p>2. Mostek nie jest częścią opracowania. Natomiast będziemy o niego wnioskować w osi ul. Przy Skarpie.</p> <p>3. Uwzględniono</p> <p>4. Uwzględniono</p>



2. proponowany mostek na przedłużeniu ul. Przy Skarpie - świetny pomysł, a na razie przynajmniej schody ze skarpy w dół.
3. ławki - betonowe kostki utrudniające leżenie, trudne do zniszczenia i łatwe w utrzymaniu.



Miasto Toruń



	4. Chodnik po południowej stronie budynków Bolta 12-14, pozwalający spacerowiczom i rowerzystom w relacji Tłoczka-Ligi Polskiej ominąć ulicę Bolta.	
6.	<p>Dzień dobry, w związku z tym, że nie mogłam uczestniczyć w spotkaniu konsultacyjnym dnia 15-11-2016, chciałabym wyrazić swoją opinię na temat rewitalizacji lasu: Przy Skarpie – Ligi Polskiej – Bolta. Jestem mieszkanką ulicy Bolta 8B i na chwilę obecną uważam, że żadne wybiegi dla psów ani ścieżki rekreacyjne nie są w tym lasu potrzebne. Chciałabym za moimi oknami mieć ciszę i spokój a nie wycieczki spacerowiczów. Kupując to mieszkanie patrzyłam również na to aby okolica była spokojna i miała swój klimat. Taką atmosferę stwarza ten mały laszek. Proponuję te pomysły rewitalizacyjne przenieść do lasu za Szpitalem Dziecięcym, gdzie nie ma bloków i tak jest dużo miejsca na stworzenie parku rozrywki. Jedyne co należałoby zrobić w lasu na Bolta to raz na pół roku trochę uprzętać teren z uschniętych gałęzi. Mam nadzieję, że moja opinia nie zostanie włożona między akta jako ta "na nie". MOJE ZDANIE JAKO MIESZKANKI UL. BOLTA : NIE DLA OBECNEJ KONCEPCJI ZMIAN.</p>	<p>Odpowiedź Zgodnie z opiniami innych uczestników konsultacji ingerencja w naturalne walory tego terenu będzie niewielka. Spora część osób oczekuje jednak pewnych działań infrastrukturalnych, typu ścieżki, ławki dla, plac zabaw dla dzieci, czy leśne trasy rowerowe. W dalszym ciągu teren ten pozostanie obszarem wyciszenia i wypoczynku dla mieszkańców osiedla Na Skarpie.</p>
7.	<p>Dzień dobry. Byłem obecny na spotkaniu konsultacyjnym lasu przy ul. Ligi Polskiej. Wyjaśniono nam, że wieża widokowa nie jest możliwa gdyż 1) będzie niebezpieczna z uwagi na dostęp osób niepełnoletnich 2) nie będzie odpowiednio atrakcyjnego widoku Nie zgadzam się z tymi opiniami i proszę o uzupełnienie wniosków z konsultacji o mój wniosek budowy wieży widokowej. Odnośnie uwag zaproszonych ekspertów chciałbym powiedzieć, iż 1) jest możliwe zaprojektowanie bezpiecznej wieży widokowej niedaleko zabudowań - oto przykłady: - http://rzeszow-news.pl/wieza-widokowa-w-rzeszowie-nowy-pomysl-na-</p>	<p>Odpowiedź Nie przewidujemy budowania na tym terenie wież widokowych, co jest zgodne z opiniami sporej części obecnych na spotkaniu konsultacyjnym mieszkańców tego rejonu o jak najmniejszej ingerencji w naturalne walory lasu. Wysoka wieża (powyżej 15 metrów), zdecydowanie wykracza poza program zagospodarowania lasów. Na załączonej do wniosku liście z kilkunastoma podpisami poparcia znajduje się tylko jeden podpis mieszkańca osiedla Na Skarpie, pozostałe to podpisy osób z różnych rejonów Torunia, tymczasem przedsięwzięcie ma</p>



Miasto Toruń



	<p>promocje-miasta/ - http://koszalin.naszemiasto.pl/artukul/walbrzych-ma-nowa-wieze-widokowa-zdjecia,2422121,artgal,t,id,tm.html - http://www.travelin.pl/atrakcja-turystyczna/wieza-widokowa-w-pegnitz - http://wolsztyn.naszemiasto.pl/artukul/siekowo-maja-wieze-widokowa-foto,1175671,artgal,t,id,tm.html</p> <p>2) Odnośnie widoku z wieży - najlepszy oczywiście był by gdyby wieża była zlokalizowana, tak jak pierwotnie zgłaszałem przy ul Wianki. Jednak ta lokalizacja nie jest rozpatrywana w tym projekcie. Uważam, że warto by było sprawdzić widok z drugiej strony ul. Ligi Polskiej - od osiedla. Może dało by się wieżę zamontować na skraju lasu - przy garażach a jej odpowiednia wysokość sprawiła by, że z tego miejsca będzie wystarczająco atrakcyjny widok? Proszę o sprawdzenie tego.</p>	<p>charakter lokalny i decydujące znaczenie mają opinie mieszkańców tego terenu. Planowane jest urządzenie punktu z leżakami na skarpie znajdującej się w południowo-wschodniej części lasu. Punkt widokowy na terenie objętym opracowaniem nie spełnia oczekiwań – drzewa z lasu rosnącego u podnóża skarpy zasłaniają widok. Wykonano doświadczenie z 11 metrowym podnośnikiem. Wysoka wieża (powyżej 15 metrów), zdecydowanie wykracza poza program zagospodarowania lasów. Ponadto, zabierze część lasu, wymagać będzie obsługi, ponoszenia kosztów utrzymania. W tej lokalizacji jest także sprzeczna z oczekiwaniami mieszkańców.</p>
8.	<p>Witam, niestety nie mogę być na spotkaniu więc korzystam z drugiej opcji, podrzucenia pomysłu przez e-mail. Moim zdaniem miejsce dla maluchów czy na bezpieczne ognisko jest okej ale od zawsze brakuje mi w Toruniu porządnego parku linowego. Ten na Barbarce, nie ukrywając, jest dość słaby. Żeby jechać na jakiś dobry park trzeba często pokonać wiele kilometrów. Sądzę że na tak wielkie miasto jak Toruń w żadnym stopniu nie przeszkadzałby gdzieś na uboczu drugi park linowy, ale taki zrobiony porządnie i z pasji. Taki obiekt nie powinien przeszkadzać praktycznie w niczym, wszystkie przeszkody są na drzewach, więc ścieżki rowerowe czy piesze nie są zablokowane. Jest to fajna forma wyzwań fizycznych dla różnych grup wiekowych. Ja jestem miłośnikiem parków linowych i wiem, że taki obiekt sprowadza dużo turystów do miasta więc mamy już kolejny plus :). Mam nadzieję że weźmiecie ten pomysł pod uwagę :)</p>	<p>Uwzględniono Będziemy analizować możliwość montażu przenośnej ścieżki widoko-sprawnościowej.</p>
9.	<p>Witam, słyszałam, że ktoś przedstawił pomysł utworzenia parku linowego na Rubinkowie. Uważam, że to super sprawa, ponieważ w pobliżu brakuje tego typu rozrywki, a to świetny sposób na aktywne spędzanie czasu. Tak samo uważa kilku</p>	<p>Uwzględniono Będziemy analizować możliwość montażu przenośnej ścieżki widoko-sprawnościowej.</p>



Miasto Toruń



	<p>moich znajomych z okolic Torunia. Mam nadzieję, że moja opinia wpłynie na Państwa decyzję.</p>	
<p>10.</p>	<p>1. Przekazaliśmy informację o konsultacjach w sprawie lasku (w widełkach ulic: Przy Skarpie – Ligii Polskiej – Bolta, w sektorze Karolina) na osiedlu Na Skarpie szkołom przylegającym bezpośrednio do lasku: SP nr 33 (szkoła terapeutyczna) oraz Szkole Edukacja.2. Interesuje nas, jako stowarzyszenie działające dla dobra mieszkańców Osiedla na Skarpie :</p> <ul style="list-style-type: none"> - jaki będzie koszt tej inwestycji (z rozbiem na koszt projektu oraz koszt wykonania), - jakie jest źródło finansowania tej inwestycji. <p>3. Projekt, który został nam udostępniony, zawiera 2 warianty inwestycji pokazane na jednym rysunku. Nie jest to czytelne, czy możemy zapoznać się z każdym z wariantów przedstawionym na osobnym rysunku? Udostępniliśmy projekt na naszej stronie na facebooku, jednak wcześniej musieliśmy go podkolorować, bo był nieczytelny.</p> <p>4. Czy istnieje strona internetowa projektantki p. Luizy Kałuskiej? To, co znaleźliśmy na jej temat w internecie, wskazuje, że jest architektem, a nie specjalistą od zieleni. Lasek na Skarpie jest ostoją ptaków, wiewiórek i jeży, widzieliśmy tu również łosia i kunę. Mieszkańcy pragną zachować charakter tej enklawy.</p> <p>5. Konsultacje zaplanowano tuż przed wyborami do Rady Okręgu Skarpa, które mają się odbyć następnego dnia, tj. 16 listopada. Ponieważ według nowych przepisów Rady Okręgów mają konsultować inwestycje na swoim terenie, byłoby dobrze, żeby udział w konsultacjach wzięli również nowi członkowie RO. Stowarzyszenie "Niezależni Na Skarpie"</p>	<p>Odpowiedź Konsultacjom poddawana jest koncepcja urządzenia terenów leśnych. Oszacowanie kosztu będzie możliwe po sporządzeniu projektu. Pani Luiza Kałuska jest absolwentką Uniwersytetu Przyrodniczego we Wrocławiu.</p> <p>W konsultacjach mogą brać udział wszyscy zainteresowani.</p>
<p>11.</p>	<p>Szanowni Państwo, pragnę zwrócić Państwa uwagę na brak parku linowego w Toruniu. Obiekty tego typu stanowią ciekawy sposób na wypoczynek dla mieszkańców Miasta, a przez wysiłek fizyczny, wymagany do przejścia tras w parku mogą przyczynić się do poprawy kondycji fizycznej korzystających z dobrodziejstw parku linowego. Ponadto, instalacja taka mogłaby zwiększyć atrakcyjność miasta, wpłynąć na zwiększenie ruchu turystycznego. Mam nadzieję, że taki obiekt niedługo w</p>	<p>Uwzględniono Będziemy analizować możliwość montażu przenośnej ścieżki widoko-sprawnościowej.</p>



Miasto Toruń



	Toruniu powstanie	
12.	<p>Witam jeżeli chodzi o zagospodarowanie lasów to najmodniejszą i na pewno bardzo fajną rekreacją są Parki Linowe. W Toruniu jest już jeden park ale przydało by się coś bardziej konkretnego. Taka aktywność fizyczna poprawia koordynację ruchową i jest świetną zabawą dla dzieci jak i dla dorosłych. Z doświadczenia wiem, że jest to bezpieczna zabawa. Wybudowanie takiego obiektu na wysoką skalę wzbudziłoby duże zainteresowanie wśród mieszkańców i nie tylko.</p>	<p>Uwzględniono Będziemy analizować możliwość montażu przenośnej ścieżki widoko-sprawnościowej.</p>
13.	<p>Mam trójkę kochanych dzieci w wieku 6, 9, 12. Od 1995 roku prowadzę w Toruniu sekcję kung fu modliszki. Zawsze starałem się aktywnie spędzać wolny czas i do takiego stylu życia przyzwyczajam dzieci. Podoba mi się bardzo, że w Toruniu 'ruszyło' się nareszcie w temacie aktywnego spędzania czasu na świeżym powietrzu. Znacznie więcej jest instalacji i urządzeń do ćwiczeń. Powiększa się liczba miejsc, które są nie tylko zarezerwowane dla właścicieli pieszków. Bardzo pozytywnie odbieram lepszą współpracę władz miasta, które zaczęło wspierać inicjatywę i kreatywność mieszkańców i ułatwia powstawanie tzw. małej przedsiębiorczości. Ucieszył mnie kolejny sygnał ze strony miasta o chęci zagospodarowania zielonych terenów. Chciałbym zwrócić uwagę na teren zielony przy ulicy Ligi Polskiej i zaproponować nowoczesny park linowy, który mógłby wpisać się w drzewostan na skarpie. Obiekt tego typu powinien istnieć w granicach miasta, wyróżniać się profesjonalną obsługą zapewniającą bezpieczną zabawę. Moją uwagę zwrócił też mostek na ulicę Ligi Polskiej. Uważam, że to świetny pomysł, aby połączyć te dwa kompleksy leśne pięknym mostkiem dla pieszych. Zamiar zbudowania na tym terenie wiat wypoczynkowy dających możliwość schronienia się przed deszczem lub nagłą zmianą pogody jest również bardzo dobry. Miejskie tereny leśne często niesłusznie są niewykorzystane poprzez lęk przed</p>	<p>Uwzględniono Będziemy analizować możliwość montażu przenośnej ścieżki widoko-sprawnościowej.</p>

	<p>ich zniszczeniem. Myślę, że o wiele lepszym pomysłem jest wprowadzenie mieszkańców do tych terenów, ale poprzez odpowiednią aranżację zorganizować, podpowiedzieć sposób, w jaki mogą one być wykorzystane bez szkody dla środowiska i zieleni. Poza tym obecność ludzi aktywnych, rodzin z dziećmi dodaje witalności nie tylko samemu miejscu, ale również całemu miastu co przyczynia się do wzrostu bezpieczeństwa.</p>	
14.	<p>Szanowni Państwo, po spotkaniu konsultacyjnym przekazuję swoje uwagi i pomysły nt. koncepcji zagospodarowania tego obszaru. Kładka łącząca obszary leśne po obu stronach ul. Ligi Polskiej to <u>doskonały pomysł</u>. Przywrócenie łączności w takiej formie nie tylko odciążą nieco zadeptywany obecnie las w obrębie osiedla, ale też stanowić będzie dodatkową atrakcję. Również infrastruktura zbliżona do osiedla - pumtrack w okolicy Tłoczka 8 (z ograniczeniem wieku od 7-8 lat!) oraz wybieg dla psów w części lasu bliżej garaży to doskonałe idee. Las jest doskonałym naturalnym miejscem wypoczynku mieszkańców, ale moim zdaniem należałoby pamiętać o jego naturalnych mieszkańcach: ptakach, wiewiórkach, jeżach i innych zwierzętach go odwiedzających. Dlatego zmiany we wnętrzu lasu powinny koncentrować się na drobnej infrastrukturze wypoczynkowej (ławki etc.), nie wymagającej wielkiej ingerencji w naturalne ścieżki i poszycie. W załączeniu przesyłam pomysł zielonego siedziska, postawionego w Barcelonie (tzw. Biodigital Chair), które w naszych warunkach mogłoby łączyć elementy zielone z mchu (w naszym lesie rośnie piękny mech, takie ławki wpisywałyby się w otoczenie), z fragmentami drewnianych siedzisk. Wielkość tego typu siedzisk w lesie oraz ich "naturalność" w mojej opinii znacznie ograniczałaby możliwości ich dewastacji, a byłyby lepszym rozwiązaniem niż ławki z betonu :) Mowa tu o ławkach we wnętrzu lasu. Infrastruktura w postaci klasycznych ławek mogłaby powstać zwłaszcza wzdłuż istniejącego chodnika łączącego ul. Tłoczka ze szkołą, chodnika wiodącego w pobliżu planowanego wybiegu dla psów. Natomiast <u>zdecydowanie jestem przeciw lokalizacji w tym miejscu komercyjnego</u></p>	<p>Odpowiedź</p> <p>Przedstawiona przez nas koncepcja zakłada, że takie rozwiązanie w postaci kładki/mostku jest potrzebne i będzie funkcjonalne - dlatego będziemy je szczegółowo analizowana.</p> <p>Forma oraz sposób montażu ławek zostaną raz jeszcze poddane analizie na etapie tworzenia projektu budowlanego.</p> <p>Rozważamy możliwość montażu przenośnej ścieżki widokowo-sprawnościowej, gdyż spora część mieszkańców wskazuje na potrzebę jej wykonania. Pod uwagę brany jest tylko taki obiekt, który w każdej chwili będzie można zdemontować.</p> <p>Schody łączące ul. Bolta z ul. Ligi Polskiej znajdują się poza opracowaniem, ale ten temat będzie analizowany w ramach innych projektów.</p>

obiekcie nr 8 (ścieżka widokowo- sprawnościowa w koronach drzew).

Umieszczenie takiego obiektu będzie oznaczało:

1/ zachwianie naturalnej równowagi w lesie - taki obiekt spowoduje wypłoszenie ptaków i drobnych zwierząt przez ludzi!

2/ konieczność przygotowania infrastruktury dojazdowej i parkingu, a więc dużej ingerencji w las. Brak dojazdu samochodowego spowoduje rozjeżdżanie lasu samochodami przez spragnionych rozrywki (wystarczy spojrzeć na to, co się dzieje przy Barbarce).

3/ Znaczne zwiększenie liczby odwiedzających ten skrawek lasu, już w tej chwili mocno zadeptanego. Ten obszar jest zbyt mały na tego typu obiekt.

Mam też wątpliwości co do powiększenia boiska, ale wstrzymam się z opinią do momentu przedstawienia koncepcji.

Dodatkowo jeszcze zwracam uwagę na niewygodne, niebezpieczne schody łączące ul. Bolta z ul. Ligi Polskiej, o których była mowa na spotkaniu.





Miasto Toruń



15.	<p>Witam, tylko nie deweloperom! Czy nie można zagospodarować terenu tak jak nad "Martówką" na Bydgoskiem? Stanowiska do grilla, kilka stołów, polana do gier, plac zabaw, siłownia zewnętrzna, alejki... Dla mieszkańców Rubinkowa, którzy nie mają domu z ogrodem czy działki zorganizowanie wypoczynku z piknikiem i grillem oznacza jazdę na drugi koniec miasta lub na Barbarkę a bez samochodu- męka wożenia sprzętu i dzieci... Z wyrazami szacunku, mieszkanka Rubinkowa</p>	<p>Odpowiedź Teren jest obszarem leśnym i będzie w dalszym ciągu pełnić funkcje rekreacyjno-wypoczynkowe dla mieszkańców osiedla.</p>
16.	<p>Przeglądając strony UM Toruń znalazłem informację, że odbywają się konsultacje nt. zagospodarowania terenów zielonych w Toruniu. Moim zdaniem najlepszą koncepcją jest rozwój infrastruktury na terenie znajdującym się pomiędzy ulicami: Przy Skarpie, Ligi Polskiej i Bolta. Za tym terenem przemawia bliskość największego skupiska mieszkańców Torunia: Osiedla Przy Skarpie, Rubinkowa I i II. Myślę, że w tym terenie dobrym rozwiązaniem będzie instalacja umożliwiająca dobrą zabawę, możliwość integracji Rodzin i przyjaciół oraz młodzieży. Myślę, że idealnym pomysłem na wspomniany teren będzie budowa Parku Linowego. Od kilku lat jesteśmy zmuszeni wraz z rodziną jeździć do Rulewa - miejscowość obok Grudziądza. Znajduje się tam profesjonalny Park Linowy, którego niestety brak jest w Toruniu. Owszem, na Barbarce jest Park Linowy ale jego niewielkie rozmiary nie pozwalają w pełni cieszyć się urokiem zabawy na takim obiekcie.</p>	<p>Uwzględniono Będziemy analizować możliwość montażu przenośnej ścieżki widoko-sprawnościowej.</p>
17.	<p>Jestem mieszkańcem Torunia już od ponad 10 lat. Chciałbym zwrócić uwagę, że teren zielony przy ulicy Ligi Polskiej fajnie komponowałoby się z nowoczesnym parkiem linowym z obsługą. Jak asystent architekta widzę, że usytuowanie takiego obiektu na skarpie dałoby spędzającym tam aktywnie czas, niesamowite wrażenia wzrokowe, możliwości delektowania się widokiem Wisły i osiedla Kaszczorek w wysokości drzew. Ponadto jest to dodatkowa forma spędzania wolnego czasu dla całych rodzin. A takich miejsc powinno przybywać dla mieszkańców miasta i nie tylko. Jestem pewien, że obiekty tego typu integrują ludzi i nie ingerują w kondycję drzew. Tworząc tam nowoczesny park linowy,</p>	<p>Uwzględniono Będziemy analizować możliwość montażu przenośnej ścieżki widoko-sprawnościowej.</p>



Miasto Toruń



	dajemy możliwość kreatywnego spędzania czasu z obcowaniem a nawet można powiedzieć swojego rodzaju przygodą w koronach drzew.	
18.	Budowa urządzeń nieingerujących w przyrodę, bliskość dużego osiedla mieszkaniowego, konieczność budowy obiektu dającego możliwość integracji rodzin oraz przyjaciół i młodzieży szkolnej. Konieczność budowy parku linowego	Uwzględniono Będziemy analizować możliwość montażu przenośnej ścieżki widoko-sprawnościowej.

Pismo Spółdzielni Mieszkaniowej „Na Skarpie”



Y. J. Raczka
19.11.2016

**SPÓŁDZIELNIA MIESZKANIOWA „NA SKARPIE”
W TORUNIU
87-100 TORUŃ, ul. Kard. St. Wyszyńskiego 6**

www.smnaskarpie.pl
Przjmowanie interesantów
pn-sr od 7:00 -16:00
czw od 7:00 -17:00
pt od 7:00 -13:00
Przyjęcia przez Zarząd
czw od 10:00 -16:00
NIP 879-017-10-70

URZĄD MIASTA TORUNIA
Wydział Komunikacji Społecznej i Informatyzacji
SEKRETARIAT
data wpływu 29. 11. 2016

TELEFONY:
Centrala 56 648 67 84 do 6
fax 56 648 61 00
smnaskarpie@smnaskarpie.pl

W/6104 / 2016
P/6488/16

REGON 00920752
Toruń 28.11.2016 r.



Urząd Miasta Torunia
Wydział Komunikacji
Społecznej i Informacji
ul. Wały gen. Sikorskiego 8
87 – 100 Toruń

Dotyczy: Koncepcji zagospodarowania wraz z programem funkcjonalno – użytkowym dla zadania zagospodarowania turystyczno-rekreacyjnego lasu miejskiego w widełkach ulic: Przy Skarpie – Ligi Polskiej – Bolta.

Zarząd Spółdzielni Mieszkaniowej „Na Skarpie” w Toruniu w nawiązaniu do odbytych konsultacji w dniu 15.11.2016 r. niniejszym przekazuje spostrzeżenia i wnioski dotyczące w/w koncepcji.

1. Najwięcej zwolenników z koncepcji zagospodarowania w/w lasku miejskiego wśród mieszkańców ma „mostek drewniany” – kładka pieszo rowerowa łącząca dwa kompleksy leśne po obu stronach ulicy Ligi Polskiej. Kładka pieszo – rowerowa winna być zlokalizowana na poboczu docelowej ulicy Przy Skarpie w osi jej północnego chodnika. Lokalizacja ta umożliwiłaby pozostawienie docelowo tego obiektu jako bezkolizyjnego chodnika i ścieżki rowerowej kładki podczas docelowej budowy jezdnii ulicy Przy Skarpie na odrębnym wiadukcie. Taka kładka (konstrukcji drewnianej, stalowej lub żelbetowej na wzór tych już zrealizowanych na przykład przy Dworcu Miasto lub na trasie W-Z na wysokości ulicy Świętopełka) wyłącznie dla pieszych i rowerzystów winna być **priorytetem w przygotowaniu projektowym i realizacyjnym**.
2. Propozycja **usankcjonowania istniejących ścieżek** - tych wydeptanych – wraz z ławkami na ich długości w celu wyeliminowania zdeptywania całości kompleksu leśnego i tym samym umożliwienia odtworzenia się runa leśnego na obszarze lasu. **Lokalizowanie ławek** wzdłuż tych ścieżek winno mieć miejsce **w ilości po dwie lub trzy sztuki z koszem na śmieci** w celu wyeliminowania spotkania się na pojedynczych ławkach tak zwanych „meneli”.
3. **Zagospodarowanie wolnych polan** i powierzchni na obwodzie kompleksu leśnego to jest od strony południowej — ulicy Przy Skarpie oraz od strony zachodniej kompleksu mieszkaniowego nieruchomości Karolina II w sąsiedztwie budynków Bolta 8, Bolta 6, Tłoczka 8, Tłoczka 10 zachodnich i południowych polan **poprzez stworzenie kompleksu do zabaw dla dzieci starszych i młodzieży** z uwagi na fakt, że na obszarze sąsiadującym znajdują się place zabaw dla dzieci młodszych (na obszarze Spółdzielni Mieszkaniowej są usytuowane 63 place zabaw wyposażone w 55 piaskownic i 316 certyfikowanych urządzeń zabawowych w tym również i zestawów zabawowych ale dla dzieci młodszych).

4. **Włączenie do opracowania** rewitalizację - **remont boiska** usytuowanego w tym kompleksie leśnym przy budynku Bolta 6 na skraju zachodnim lasu. Możliwość jego wydłużenia w kierunku południowym i tym samym stworzenia boiska do gry w piłkę ręczną i koszykówkę o nawierzchni poliuretanowej z wymianą słupów i oświetlenia na ledowe oraz wymianą ogrodzenia na panelowe.

5. **Od strony południowej** nasłonecznionej stworzenie **miejsca wypoczynku** (proponowane na spotkaniu konsultacyjnym ławko – leżaki, może miejsca do grillowania wzorem parku na ulicy Bydgoskiej, które się tam przyjęły i są często wykorzystywane.

6. **Wkomponowanie** na jednej z polan lub od strony południowej **PUMPTRACKU** – placu do jazdy na rowerach, deskorolkach czy też również na łyżworolkach co stworzyłoby dodatkową atrakcję na tym obszarze dla dzieci starszych. Tego typu obiektu nie ma na terenie wschodniej części Torunia.

7. **Wyremontowanie** chodnika - **ścieżki od ulicy Bolta** na wysokości wschodniego szczytu budynku przy ulicy **Bolta 8 w kierunku** wschodniego szczytu budynku przy ulicy **Tłoczka 10**.

Ponadto w imieniu mieszkańców wnosimy w miarę możliwości o częste patrole lasu poprzez służby Straży Miejskiej i Policji.

Z poważaniem

ZARZĄD
Spółdzielni Mieszkaniowej
"NA SKARPIE"
w Toruniu



Odpowiedź na uwagi zawarte w piśmie

- ad 1. Uwaga uwzględniona - Przedstawiona przez nas koncepcja zakłada, że takie rozwiązanie jest potrzebne i będzie funkcjonalne, dlatego budowa mostku będzie szczegółowo analizowana, przy czym należy zaznaczyć, że ew. realizacja wykracza poza zakres tego projektu i będzie ew. objęta innym zadaniem.
- ad 2. Uwaga uwzględniona – koncepcja zakłada usystematyzowanie ścieżek już istniejących; kwestie związane z lokalizacją oraz ilością ławek zostaną szczegółowo przeanalizowane na etapie tworzenia projektu budowlanego.
- ad 3. Uwaga uwzględniona – planowana jest budowa kompleksu rekreacyjnego dla dzieci starszych i młodzieży od strony zachodniej kompleksu mieszkaniowego nieruchomości Karolina II.
- ad 4. Uwaga uwzględniona – rewitalizacja boiska usytuowanego przy budynku Bolta 6 została włączona do opracowania.
- d 5. Uwaga uwzględniona – planowane jest stworzenie miejsca wypoczynku z leżakami na skraju skarpy od strony południowej.
- ad 6. Uwaga zostanie przeanalizowana na etapie tworzenia projektu budowlanego.
- ad 7. Uwaga uwzględniona – planowany jest remont przedmiotowego chodnika.

Wiadomość otrzymana od Stowarzyszenia „Niezależni na Skarpie”

Toruń, 29 listopada 2016 r.

Stowarzyszenie "Niezależni Na Skarpie"

ul. Tłoczka 5 B/35

87-100 Toruń

Urząd Miasta Torunia

Wydział Komunikacji Społecznej i Informacji

ul. Wały gen. Sikorskiego 8

87-100 Toruń

Szanowni Państwo,

w dniu 15 listopada 2016 r. kilka osób z naszego Stowarzyszenia wzięło udział w konsultacjach dotyczących zagospodarowania lasku miejskiego położonego pomiędzy ulicami Przy Skarpie, Ligi Polskiej, Bolta, Tłoczka.

Oprócz nas w konsultacjach uczestniczyli inni mieszkańcy sektora Karolina.

Wszyscy bez wyjątku mieszkańcy uczestniczący w konsultacjach podkreślali, że **lasek zajmuje niewielki teren i jest siedliskiem zwierząt: ptaków, wiewiórek, jeży i in.** Wszyscy też w swoich wypowiedziach wyrażali brak zgody na wprowadzenie do wnętrza lasku jakichkolwiek elementów infrastruktury, bo oznaczałoby to zniszczenie tej **wyjątkowej dla mieszkańców ostoji przyrody**. Za zdumieniem zauważamy, że tzw.

[Koncepcja przedprojektowa - las miejski rozciągający się w widełkach ulic: Przy Skarpie – Ligi Polskiej – Bolta](#)

ignoruje uwagi mieszkańców zgłoszone podczas konsultacji.

Poniżej przedstawiamy Opinię Stowarzyszenia "Niezależni Na Skarpie" w tej sprawie.

1. Powiększenie boiska (oznaczone jako p. 4 w koncepcji przedprojektowej).

a) Uwagi zgłaszane w tej sprawie przez mieszkańców mówiły o przeznaczeniu tego boiska do indywidualnego użytku małych dzieci, do 12 roku życia. Te dzieci nie mogą korzystać z pobliskich boisk i orlików, ponieważ korzystają z nich starsze dzieci i młodzież, w związku z czym dzieci młodsze narażone byłyby na utratę zdrowia. Z orlika istniejącego na boisku III LO młodsze dzieci korzystają tylko w sposób zorganizowany, podczas zawodów piłkarskich, nam natomiast chodzi o rekreacyjne,

doraźne uprawianie sportu przez dzieci. Małe dzieci nie potrzebują dużego boiska, bo nie mają tyle siły, żeby z niego korzystać.

b) W pobliżu boiska, pomiędzy blokami Tłoczka 10 i Tłoczka 5 usytuowany jest plac zabaw. Dzięki pobliskiemu boisku rodzice pilnujący najmłodszych dzieci na placu zabaw mogliby również mieć pod kontrolą nieco starsze dzieci korzystające z boiska.

c) Rozbudowanie boiska w którymkolwiek kierunku oznaczałoby zniszczenie ozdobnych drzewek, które mieszkańcy podlewali przez lata, wyręczając w tym SM "Na Skarpie".

d) **Mieszkańcy złożyli do budżetu partycypacyjnego Torunia na 2017 r. projekt dotyczący tego boiska**, w którym postulowali **przeznaczenie go dla małych dzieci** (projekt nr SK0286, nota bene - wnioskodawca wnioskował o niższą kwotę niż ta, którą podaje Urząd Miasta Torunia na liście projektów).

2. Pumptrack (oznaczony jako p. 2 w koncepcji przedprojektowej).

a) Mieszkańcy podkreślali na konsultacjach, że nie chcą wprowadzenia rowerów do lasu, bo zakłóci to spokój spacerujących i zwierząt.

b) Na miejscu, w którym obecnie lokalizuje się pumptrack, czyli w szczycie budynku Tłoczka 10, **mieszkańcy postulowali zbudowanie placu zabaw dla starszych dzieci**. Rodzice mogliby kontrolować swoje trochę starsze dzieci korzystające z placu zabaw (na miejscu, gdzie obecnie planuje się pumptrack), pilnując jednocześnie młodszych dzieci na istniejącym placu zabaw dla maluchów.

b). usytuowanie obiektu typu pumptrack zakłóci spokój mieszkańców usytuowanych w pobliżu bloków i z pewnością wywoła ich niezadowolenie.

3. Ścieżka widokowa-sprawnościowa w koronach drzew (oznaczona jako p. 8 w koncepcji przedprojektowej).

a) "Ścieżkę" w koronach drzew sytuuje się w pobliżu skarpy nad ul. Ligi Polskiej, tymczasem ta ścieżka podczas konsultacji wskazywana była przez mieszkańców jako miejsce spokojnych spacerów. Te dwie funkcje kolidują ze sobą.

b) "Ścieżka", jak dowiedzieliśmy się podczas konsultacji, ma być przedsięwzięciem komercyjnym. Oznaczać to będzie zarówno pobieranie opłat i dozór przez zatrudnionych do tego pracowników, jak i obecność klientów, niekoniecznie mieszkańców Skarpy. W związku z tym ruch wewnątrz lasu będzie znacząco zwiększony, co dodatkowo zakłóci spokój zwierząt.

c) pracownicy obsługujący "ścieżkę", jak i ich klienci, będą musieli gdzieś zaparkować swoje samochody. Oznaczać to będzie dodatkowe utrudnienia dla mieszkańców Skarpy, którzy już obecnie mają kłopoty z parkowaniem pojazdów.

Podsumowując,

jesteśmy rozczarowani projektem, który jest rzekomo wynikiem konsultacji z mieszkańcami Skarpy w dniu 15 listopada 2016 r. Jeżeli istnieje pełne nagranie z tych konsultacji, to łatwo będzie odtworzyć,

jakie były uwagi i postulaty mieszkańców. Według nas, nasze uwagi zostały przez projektantkę w dużym stopniu zniekształcone lub zignorowane.

Z poważaniem,
Renata Zybertowicz

Stowarzyszenie "Niezależni Na Skarpie"

Odpowiedź na uwagi zawarte w piśmie

ad 1. Koncepcja, w której zaproponowane zostało powiększone boisko nie wchodzi w skład ostatecznej wersji projektu. Możliwa do przeprowadzenia jest rewitalizacja tego obiektu z zachowaniem obecnych rozmiarów, która pozwoli przystosować go dla małych dzieci – kwestia ta będzie szczegółowo analizowana na etapie tworzenia projektu budowlanego i niewykluczone, że poddana zostanie dodatkowemu opiniowaniu.

ad 2. Z uwagi na sugestie mieszkańców dotyczące budowy obiektu z przeznaczeniem dla dzieci starszych oraz młodzieży, zaproponowano obiekt typu pumtrack – zminimalizowaną wersję powszechnie znanych torów jazdy. Proponowany obiekt złożony ma być z małych wzniesień – specjalnie przeznaczonych dla dzieci starszych, nie zaś profesjonalnym torem do ćwiczeń. Kwestia jego budowy zostanie szczegółowo przeanalizowana na etapie tworzenia projektu budowlanego i niewykluczone, że poddana również dodatkowemu opiniowaniu.

ad 3. Obiekt, który zaproponowano z uwagi na duże poparcie mieszkańców (uwagi przesłane drogą elektroniczną – zawarte w tabeli), stanowi jedynie przenośną wersję parku linowego. Taka trasę widokowo-sprawnościową można łatwo zamontować oraz zdemontować bez szkody dla środowiska. Kwestia powstania parku linowego w tym miejscu zostanie szczegółowo przeanalizowana na etapie tworzenia projektu budowlanego i niewykluczone, że poddana również dodatkowemu opiniowaniu

Pismo Pana Rafała Kmiecia

Toruń, 29.11.2016
Wydział Komunikacji Społecznej UMT
konsultacje@um.torun

Mieszkańcy Torunia

Dotyczy: projektowania inwestycji pt „Zagospodarowanie turystyczno-rekreacyjne lasów miejskich” - konsultacje społeczne dotyczące lasu przy skrzyżowaniu ulic Ligi Polskiej oraz Przy Skarpie

Dzień dobry

W związku z ww prowadzonymi konsultacjami społecznymi, wnioskujemy o umieszczenie w projekcie i wykonanie w ramach tego projektu wieży widokowej.

Odnosnie negatywnych uwag zaproszonych na spotkaniu konsultacyjnym przez ekspertów, nie zgadamy się z nimi, gdyż znajdujemy wiele przykładów na to, że wieża widokowa może być bezpieczna.

Poniżej przykłady:

- <http://rzeszow-news.pl/wieza-widokowa-w-rzeszowie-nowy-pomysl-na-promocje-miasta/>
- <http://koszalin.naszemiasto.pl/artukul/walbrzych-ma-nowa-wieze-widokowa-zdjecia.2422121.artgal.t.id.tm.html>
- <http://www.travelin.pl/atrakcja-turystyczna/wieza-widokowa-w-pegnitz>
- <http://wolsztyn.naszemiasto.pl/artukul/siekowo-maja-wieze-widokowa-foto.1175671.artgal.t.id.tm.html>

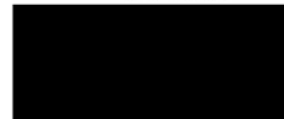
W sprawie widoku z wieży, uważamy, że warto by było sprawdzić widok z drugiej strony ul. Ligi Polskiej (w stosunku do tej z której przedstawiano zdjęcia) - od strony sektora „Karolina” . Uważamy, że można znaleźć dobre miejsce z którego będzie dobry widok.

Odnosnie poprawionej „Koncepcji przedprojektowej, jaka znalazła się, po spotkaniu konsultacyjnym, na stronie www.konsultacje.torun.pl, - jest tam drewniany mostek nad ul Ligi Polskiej. Niestety nie znalazły się tam wnioskowane przez nas, podczas spotkania, elementy drobnej architektury (ławki, kosze na śmieci, piaskownica, stojak rowerowy) po drugiej stronie terenu – za mostkiem. Chodzi o to, aby osoby które przejdą przez mostek, miały gdzie się zatrzymać i odpocząć.

Jeśli mostek ma być zrealizowany, prosimy o uwzględnienie na nim tarasu widokowego z ławką.

W imieniu 18 mieszkańców Torunia, którzy podpisali listę poparcia dla budowy wieży widokowej (załączam do wniosku)

Rafał Kmiec



Odpowiedź na uwagi zawarte w piśmie

Nie przewidujemy budowania na tym terenie wież widokowych, co jest zgodne z opiniami przeważającej części osób obecnych na spotkaniu konsultacyjnym mieszkańców tego rejonu, mówiącej o jak najmniejszej ingerencji w naturalne walory lasu. Wysoka wieża (powyżej 15 metrów), zdecydowanie wykracza poza program zagospodarowania lasów. Na załączonej do wniosku liście z kilkunastoma podpisami poparcia znajduje się tylko jeden podpis mieszkańca osiedla Na Skarpie, pozostałe to podpisy osób z różnych, często odległych rejonów Torunia, tymczasem przedsięwzięcie ma charakter lokalny i decydujące znaczenie mają opinie mieszkańców tego terenu. Planowane jest urządzenie punktu z leżakami na skarpie znajdującej się w południowo-wschodniej części lasu. Wieża widokowa nie zostanie umieszczona w projekcie. Budowa tego typu obiektu na tak niewielkim terenie, który zajmuje przedmiotowy las, wiązałaby się ze zbyt dużą ingerencją w naturalną przyrodę. Dodatkowo należy zauważyć, że mamy tutaj do czynienia z gruntem piaszczystym, którego utwardzenie i przygotowanie pod budowę wieży widokowej pochłonęłoby znaczące koszty oraz pozostawiło nieodwracalne zmiany w naturalnej rzeźbie terenu i składzie gleby, a tym samym miałyby negatywny wpływ na środowisko. Ponadto punkt widokowy na terenie objętym opracowaniem nie spełnia oczekiwań – drzewa z lasu rosnącego u podnóża skarpy zasłaniają widok. Wykonano doświadczenie z 11 metrowym podnośnikiem). Wysoka wieża (powyżej 15 metrów), zdecydowanie wykracza poza program zagospodarowania lasów.

Las po drugiej stronie ul. Ligi Polskiej nie wchodzi w skład opracowania – jego zagospodarowanie może być przedmiotem odrębnego opracowania.

II. Propozycje i uwagi dotyczące terenu tzw. „Rudelki”

Lp.	Propozycje/Uwagi zebrane podczas spotkania konsultacyjnego	Odpowiedź
1.	Las jest naturalnym zapleczem biegów przełajowych oraz osób, które wychodzą z psami na spacer. Nie ma tu już miejsca na ścieżkę rowerową.	Uwzględniono Nie planuje się budowania na tym terenie nowej ścieżki rowerowej. Zaplanowano modernizację istniejącego toru saneczkowego z możliwością funkcji toru rowerowego.
2.	Można by wydzielić specjalny plac dla osób wychodzących z psami – miejsce z placem zabaw dla psów. Ułatwiłoby to funkcjonowanie właścicielom psów, jak również innym użytkownikom lasów.	Uwzględniono Optymalne miejsce na wybieg dla psów zlokalizowano od strony ul. Balonowej.
3.	Taki drugi park dla psów jest przy placu Hoffmana, przy stacji benzynowej – może wystarczy zadbać o to miejsce i powiększyć je.	Odpowiedź Jest to nowy wybieg dla psów z pełną infrastrukturą zabawową, konsultowaną z behawiorystą. Jego powierzchnia jest wystarczająca.
4.	Utworzenie w lesie strefy rekreacji i wypoczynku może przyciągnąć osoby z marginesu społecznego.	Odpowiedź Podobne obawy towarzyszyły mieszkańcom przed realizacją zagospodarowania tzw. Gór Piekarskich. W rzeczywistości nie znalazły potwierdzenia.
5.	Należy w jakiś sposób uatrakcyjnić ten teren, aby jak najwięcej osób niego korzystało.	Uwzględniono Właśnie taka idea towarzyszy temu zamierzeniu.
6.	Wszelkiego rodzaju urządzenia sportowe i rekreacyjne należy przenieść na obrzeża lasu. Jeżeli będą one znajdowały się wewnątrz lasu, to doprowadzimy do dewastacji tego terenu i tym samym zniszczymy przyrodę.	Uwzględniono Wszelką infrastrukturę rekreacyjną i wypoczynkową ulokowano wzdłuż ciągów pieszych, aby zmniejszyć penetrację wnętrza lasu i tym samym zapobiec zadeptywaniu runa.
7.	Las miejski może być inaczej zaprojektowany niż dziki las. Powinniśmy wprowadzić drobne elementy, które uatrakcyjnią ten teren.	Uwzględniono Wszelkie elementy koncepcji związane z rekreacją ruchową i wypoczynkową uatrakcyjnią naturalne walory przestrzeni leśnej.

8.	Ten las był niebezpieczny. Leżały tam często strzykawki, przebywały tam osoby, które się obnażały, doszło do gwałtu – ludzie nie czuli się tam bezpiecznie.	Odpowiedź Zagospodarowanie lasu i jego udostępnienie szerszej grupie odbiorców mogłoby przyczynić się do ograniczenia patologii.
9.	Plan zagospodarowania miejscowego mówi o tym, że teren lasu jest terenem rekreacyjnym i można tam zrobić wiele modyfikacji, m.in. zainstalować oświetlenie.	Odpowiedź Ustawa o ochronie gruntów rolnych i leśnych wyraźnie mówi o tym, że instalacja oświetlenia na terenie lasu nie jest możliwa - wymaga wyłączenia z produkcji leśnej.
10.	Jeżeli wprowadzimy większą ilość użytkowników na teren lasu, to tym samym zwiększymy bezpieczeństwo.	Odpowiedź Opinia jest zgodna z wcześniej formułowanymi.
11.	Proponuje się wprowadzenie na teren lasu małych uatrakcyjniień – ciekawie zaaranżowane kamienie, wykorzystanie istniejących konarów, interaktywne „plac zabaw” z naturalnych elementów, które rozwijają kreatywność. Jest to bardzo tanie i nie ingeruje bezpośrednio w leśną przyrodę. Ponadto w ten sposób możemy stworzyć wyjątkową markę tego lasu, jako miejsca zaaranżowanego w niepowtarzalny sposób.	Uwzględnione Planowane jest zagospodarowanie naturalne, bądź zbliżone do naturalnego.
12.	Nie należy powtarzać pomysłu placu zabaw z terenu Rybaków, w okolicy kościoła – to miejsce moim zdaniem zabito nawarstwieniem plastikowych elementów.	Uwzględnione Elementy zabawowe zostaną wykonane z drewna. Nie planujemy plastikowych i kolorowych placów zabaw.
13.	Może zwierzakom stworzyć warunki, w których mogłyby one swobodnie bytować i ludzie, którzy kochają przyrodę – mieliby możliwość ich obserwacji.	Uwzględnione Możemy zaproponować budki dla ptaków, karmniki i domki dla owadów.
14.	Zróbmy założenie: co mamy w pobliżu lasu i zaproponujmy dla naszego lasu jedną lub dwie funkcje, które przydadzą mu wyjątkowego charakteru	Uwzględnione 1 – teren do uprawiania sportów (biegowych i rowerowych na torze saneczkowym), 2 – las z naturalnymi elementami zabawowymi i edukacyjnymi.
15.	Kierujmy się ideą minimalistyczną przy urządzeniu ścieżek edukacyjnych.	Uwzględnione Obliguje nas do tego mała powierzchnia terenu.
16.	Las ten nie stanowi miejsca przyjaznego dla rowerzystów.	Uwzględnione Zrezygnowano ze ścieżki rowerowej i podjęto wstępną decyzję o modernizacji istniejącego toru saneczkowego pod funkcję toru rowerowego.



Miasto Toruń



17.	Co można zrobić z budynkiem, który znajduje się w centrum.	Odpowiedź Budynek wraz z działką stanowi własność prywatną. Właściciel posiada pozwolenie na budowę obiektu mieszkalnego wielorodzinnego.
18.	Wprowadzenie elementów niby dzikich, ale jednocześnie ucywilizowanych stanowi coś oryginalnego i nada wyjątkowego charakteru tej przestrzeni.	Uwzględnione Będzie to stanowić wyróżnik tego miejsca.
19.	Ten las był sadzony przez 38 lat bez sukcesu. Osobą, która go posadziła był Pan Hepner, patrycjusz, który w połowie XIX w. przez 38 lat próbował te wydmy ujarzmić i po owych 38 latach udało mu się w końcu to utrzymać. To miejsce nazywało się kiedyś Hepners Ruhe, czyli Spokój Hepnera. Mam propozycję, aby założyciela lasu – Hepnera przypomnieć czy to poprzez nazwę, czy przez ustawienie tablicy pamiątkowej (chodzi o zakątek, w którym znajduje się polana). Należy podkreślić ten spokój.	Uwzględnione Pomysł zostanie wprowadzony do ostatecznej wersji koncepcji.
Wspólne ustalenia		Odpowiedź



Ścieżka edukacyjna składająca się z naturalnych elementów wkomponowanych w krajobraz leśny . Dzięki temu zabiegowi las nabierze niepowtarzalnego charakteru miejsca, którego nie ma nigdzie indziej w Toruniu.	Uwzględnione
Przypomnienie postaci Hepnera – założyciela lasu czy to poprzez przywrócenie nazwy Spokój Hepnera, czy przez ustawienie tablicy pamiątkowej. Warto także zaaranżować polanę tak, aby stanowiła przestrzeń dla relaksu.	Uwzględnione
Wydzielone miejsce służące do wyprowadzania psów z drobnymi elementami do zabaw.	Uwzględnione
Uwagi przesłane drogą mailową	
<p>1. Moimi głównymi postulatami było to by urządzając tę zieloną część miasta:</p> <ul style="list-style-type: none"> - zwrócić uwagę na potrzeby mieszkańców w różnych grupach wiekowych, - stworzyć wyjątkowy charakter (markę) tego miejsca, który przyciągałby mieszkańców do jego użytkowania. <p>Zaproponowałam umieszczenie na obszarze Rudelki elementów o małej skali, utworzonych z naturalnych materiałów (drewno, kamień). Elementy te podniosłyby atrakcyjność lasu wpisując się jednocześnie w krajobraz. Zagospodarowany w ten sposób las miejski stałby się chętnie odwiedzanym przez mieszkańców miejscem wpływając na poprawę jakości ich życia. Większa ilość osób użytkujących ten teren wpłynęłaby z kolei na poprawę bezpieczeństwa.</p> <p>Korzystajmy z lasów miejskich! :)</p>	<p>Odpowiedź</p> <p>Propozycje tożsame z uwagami od uczestników spotkania.</p>
<p>2. W odniesieniu do konsultacji lasu "Rudelka" mam następujące uwagi:</p> <p>1)Naturalny plac zabaw - załączone na koncepcji zdjęcia oddają ideę naturalnego obszaru zabaw dla dzieci. Mam jednak wątpliwości czy miejsce to nie powinno znajdować się bardziej w głębi lasu - naturalne elementy powinny być rozłożone na trochę większym obszarze niż zwykły plac zabaw. Nie chodzi tu o spęd dzieci ale o ich obcowanie z naturą.</p>	<p>Odpowiedź</p> <p>Naturalny plac zabaw będzie miał charakter ścieżki zdrowia zachęcającej do dalszej wędrówki.</p>



<p>2) Moim zdaniem zdecydowanie nie trafiona jest idea umieszczania w bardzo bliskiej odległości obszaru zabaw dla dzieci i wybiegu dla psów; Obie grupy użytkowników mogą sobie nawzajem przeszkadzać i wywoływać w sobie wzajemny strach.</p> <p>3) Wydaje mi się, że na spotkaniu konsultacyjnym mieszkańcy wyrazili chęć rezygnacji zarówno z pumtracku jak i rowerowego placu zabaw.</p>	<p>Lokalizacja tych miejsc na mapie jest orientacyjna. Urządzenia do zabawy dla dzieci nie zostaną ustawione wzdłuż ogrodzenia wybiegu dla psów.</p> <p>Zrezygnowano z pumtracku jako nowego miejsca dla rowerzystów.</p>
<p>3. Przesyłam kilka uwag dotyczących zaktualizowanej mapki koncepcyjnej dotyczącej zagospodarowania Rudelki (sporządzonej po uwzględnieniu uwag przedstawionych przez mieszkańców):</p> <ul style="list-style-type: none">- uczestnicy konsultacji zgodzili się na spotkaniu, że dobrym pomysłem byłoby rozmieszczenie oryginalnych (niekatalogowych) elementów do zabaw/ćwiczeń/spotkań, wykonanych z naturalnych materiałów (drewno, kamień), w różnych częściach lasu by mogły z nich korzystać osoby w różnym wieku według własnych potrzeb i wyobraźni. Uważam, że takie rozwiązanie podniosłoby atrakcyjność Rudelki i w rezultacie przyciągnęłyby mieszkańców do korzystania z tego terenu. Na planie koncepcyjnym zaprezentowano natomiast utworzenie placu zabaw.- nie rozumiem dlaczego polana rekreacyjna ze ścieżką zdrowia mieści się przy ruchliwej ulicy Bema- z prezentowanej mapki nie mogę odczytać gdzie jest wyznaczona trasa do biegów przełajowych (na mapce zaznaczony jest jedynie numer na ścieżce, która nie różni się od ścieżek spacerowych)- proszę o wyjaśnienie skrótu "DFA"- czy chodzi tu o ławki i kosze na śmieci? <p>Ponadto nie bardzo rozumiem dlaczego koncepcja z uwzględnieniem uwag mieszkańców została sporządzona już 25.11. Mieszkańcy mieli możliwość przesyłania swoich opinii dotyczących zagospodarowania lasów miejskich drogą mailową do dnia 30.11.</p>	<p>Takie elementy zostaną uwzględnione podczas projektu budowlanego.</p> <p>Ściana lasu nie jest w bezpośrednim sąsiedztwie pasa drogowego, natomiast do urządzenia polany rekreacyjnej potrzebna jest polana = niezadrzewiony teren. Wszystkie elementy będą wkomponowane w istniejący krajobraz. Na mapie zaznaczony jest początek tras biegowych (najszerzy niezadrzewiony teren na stracie), które dalej wiodą przez istniejące alejki.</p> <p>DFA to obiekty małej architektury.</p> <p>Przedstawienie mieszkańcom dodatkowej propozycji zagospodarowania poszczególnych obszarów stanowiło kolejny etap konsultacji. Nowe koncepcje zostały stworzone w oparciu o ustalenia wspólne mieszkańców, które wykrystalizowały się</p>



Miasto Toruń



	<p>podczas spotkań otwartych oraz uwagi, które otrzymano drogą elektroniczną. Uczestnicy konsultacji mogli wyrazić swoje opinie wobec powstałych w ten sposób propozycji i tym samym wzbogacić proces konsultacji o dodatkowe cenne spostrzeżenia, przydatne podczas tworzenia ewentualnych projektów budowlanych, które prawdopodobnie poddane zostaną dodatkowemu opiniowaniu przed ostatecznym zatwierdzeniem.</p>
--	---

III. Propozycje i uwagi dotyczące lasu rozciągającego się od skrzyżowania ul. Polnej z Szosą Chełmińską, przez Fort VII i dalej w kierunku Barbarki

Lp.	I. Propozycje/Uwagi zebrane podczas spotkania konsultacyjnego	Odpowiedź
1.	Czy droga wzdłuż torów na Wrzosey będzie drogą czy ścieżką pieszo-rowerową?	Odpowiedź W myśl przepisów o ruchu drogowym, jeśli droga nie jest oznakowana, to obowiązuje na niej zakaz wjazdu. Teren ten nie jest drogą i samochody nie powinny się po nim poruszać. Jeżeli mieszkańcy obserwują łamanie tego zakazu, to zdarzenia takie powinni zgłaszać odpowiednim służbom (Straż Miejska, Policja). Teren pozostanie ścieżką leśną, z której korzystają mieszkańcy.
2.	Można postawić wiatę odpoczynkową w połowie drogi na Barbarkę.	Uwzględniono Zgodnie z ustaleniami obowiązującego mpzp. (Uchwała Nr 48/11 RMT z dnia 24.02.2011r.) na terenie leśnym wzdłuż drogi Barbarka dopuszcza się ciągi piesze i rowerowe z towarzyszącymi elementami służącymi potrzebom rekreacji i wypoczynku (np. wiaty turystyczne, zadaszenia, itp.) urządzone po istniejących drogach i ścieżkach leśnych.
3.	Koncepcja, którą przedstawiła pani projektantka jest ciekawa, ale stanowi raczej jeden wielki plac zabaw. Najlepiej byłoby tak zagospodarować ten teren, aby wyglądał on naturalnie.	Uwzględniono Urządzenia zabawowe i sportowe umieszczono w bezpośrednim sąsiedztwie zabudowy, w miejscach niezalesionych. Jest to duży obszar, który pomieści oczekiwania różnych grup społecznych i wiekowych. Zdaniem innych mieszkańców na osiedlu poblizu lasu brakuje miejsca do integracji.



Miasto Toruń



4.	Osiedla przy ul. Polnej nie mają placów zabaw dla dzieci, zwłaszcza tych starszych. Nie mają również boiska. Istnieje bardzo duża potrzeba wydzielenia miejsc na plac zabaw oraz boisko do gry w piłkę.	Uwzględniono Naturalne, trawiaste boisko zostanie uwzględnione w ostatecznej wersji koncepcji.
5.	Należy poprawić stan ławek i ustawić więcej koszy na śmieci.	Uwzględniono Koncepcja przewiduje ustawienie nowych, solidnych ław i koszy na odpady.
6.	Dla dzieci starszych można zbudować naturalny tor przeszkód w lesie.	Uwzględniono Rozważymy możliwość ustawienia tzw. ścieżki zdrowia. Przewiduje się również naturalny tor rowerowy.
7.	Można pomyśleć o placu zabaw przy przedszkolu (ul. Osiedlowa) i odrestaurowaniu tamtejszego boiska.	Uwzględniono częściowo Pomysł może zostać poddany analizie przy okazji realizacji innego projektu.
8.	Firma sprzątająca rzadko zbiera śmieci, a jak już zbierze, to zostawia te śmieci przy przejeździe kolejowym i one tam leżą tygodniami.	Uwzględniono Uwaga została przekazana do firmy utrzymującej porządek w tym rejonie.
9.	Istnieje potrzeba ustawienia siłowni zewnętrznej, ponieważ w tej okolicy nie ma takiego obiektu.	Uwzględniono Uwaga zostanie uwzględniona w ostatecznej wersji koncepcji.
10.	Czy w ramach organizacji lasu można zadbać o pomnik Rühmeni Steine? W zeszłym roku minęło 100-lecie jego istnienia i w końcu wiemy skąd on się wziął. Przypisywano mu różne magiczne właściwości, a w rzeczywistości był to pomnik sławiący żołnierzy, którzy zginęli we wszystkich wojnach pruskich i został postawiony w 1915 r.. Należy bardziej wyeksponować to miejsce, odnowić ten pomnik i uporządkować teren wokół niego.	Uwzględniono Uwaga zostanie uwzględniona w ostatecznej wersji koncepcji.
11.	Czy droga na Barbarkę przy pomniku Rühmeni Steine może zostać wyrównana, aby zachęcała do wycieczek rowerowych?	Uwzględniono Tak. Uwaga zostanie uwzględniona.
12.	Czy jest szansa, że pojawią się kosze na śmieci takie, żeby ich zwierzęta nie niszczyły?	Uwzględniono Tak. Koncepcja przewiduje ustawienie nowych, solidnych ław i koszy na odpady.
13.	Przy kaczyczych dołach można urządzić cyklistom miejsce rekreacji.	Uwzględniono Zgodnie z innymi głosami podczas spotkania konsultacyjnego miejsce dla rowerzystów zaplanowano między ulicami Polną, a Jelenią (w rejonie ruin po bunkrach).



14.	Postuluje się, aby zrobić przejście dla pieszych na wysokości skrzyżowania ul. Polnej z ul. Barbarka.	Odpowiedź Przebudowa ulicy nie wchodzi w zakres niniejszej koncepcji. Jednak z informacji uzyskanych od WGK wynika, że we wskazanym miejscu będzie przejście dla pieszych.
15.	Brak placów zabaw dla dzieci w wieku 10-15 lat	Uwzględniono Ostateczna wersja koncepcji uwzględnia naturalne boisko do gry w piłkę nożną i siatkówkę, siłownię zewnętrzną, streetwork oraz tor rowerowy.
16.	Przy drodze leśnej należy ustawić siłownię zewnętrzną, pumpruck, streetwork i wybieg dla psów	Uwzględniono Uwaga zostaną uwzględnione w ostatecznej wersji koncepcji.
17.	Należy pomyśleć o wybiegu dla psów	Uwzględniono Uwaga zostanie uwzględniona.
Wspólne ustalenia		Odpowiedź
Mieszkańcy wnioskują o ujęcie w planie zagospodarowania miejsca na orlika, plac albo teren zabaw dla starszych dzieci oraz siłownię zewnętrzną nawet jeśli wymaga to przekształcenia terenu – zmiany miejscowego planu zagospodarowania. Na osiedlu przy ul. Polnej bardzo brakuje takich obiektów i ich powstanie znacznie poprawi społeczną egzystencję osób tam mieszkających.		Uwzględniono
Uwagi przesłane drogą mailową		
1.	Witam, uczestniczyłam w czwartkowych konsultacjach dotyczących zagospodarowania lasów m.in. wzdłuż ul. Polnej. Wówczas ustnie, wraz z innymi mieszkańcami osiedla Przy Lesie, zgłaszaliśmy postulaty o zagospodarowanie terenów leśnych na przeciw naszego osiedla. Teraz, jeszcze drogą mailową, przypomnę o naszych potrzebach - zależy nam na drewnianym placu zabaw, torze przeszkód, miejscu do grania w piłkę, dla dzieci w wieku szkolnym. Dodam, iż nasze osiedle to ponad 400 rodzin, w związku z czym dzieci też jest tu sporo, a osiedlowe dziecięce place zabaw nie zaspokajają już ich potrzeb. Proszę uwzględnić nasze sugestie w projektach.	Uwzględniono Ostateczna wersja koncepcji uwzględni naturalne boisko do gry w piłkę nożną i siatkówkę, pumpruck, streetwork, siłownię zewnętrzną i ścieżkę zdrowia z naturalnymi elementami.
2.	Jestem mieszkańcem przedmieścia Bydgoskie, często jako rowerzysta udaje się na Barbarkę(również z dziećmi). Jadąc ulicą Hugona Morycińskiego jest przeszkoda w postaci ulicy Okrężnej z dużym ruchem samochodowym. Z przedostaniem się na ulicę Barbarka, rowerzysta bądź pieszy ma poważny problem.	Odpowiedź Przebudowa ulicy nie wchodzi w zakres niniejszej koncepcji.

	<p>Postuluję o zapewnienie bezpiecznego przejazdu z ulicą Okrężną co poprawi komfort rowerzystom i pieszym udającym się do lasu koło Barbarki. Szlak pieszy i dla rowerzystów jest słabo oznakowany via Barbarka. Brakuje tablic informujących o istnieniu na trasie zabytków (zabudowania fortów i przyległości).</p>	
3.	<p>Szanowni Państwo, Zwracam się z wnioskiem o uwzględnienie w przygotowaniu projektu dotyczącego zagospodarowania lasów miejskich od ulicy Polnej do Barbarki następujących punktów:</p> <ol style="list-style-type: none">1. Wiaty chroniącej przed warunkami atmosferycznymi umiejscowionej w połowie drogi między Barbarką a ulicą Polną (2 kilometry od tablicy informacyjnej stojącej przed placem zabaw na Barbarce znajduje się stół z ławkami – wystarczyłoby postawić wiatę nad tym kompleksem). Nie sądzę, że wiaty te byłyby wykorzystane niezgodnie ze swoim przeznaczeniem ze względu na fakt, że znajduje się w środku nieoświetlonego lasu, gdzie nie można się dostać w inny sposób niż pieszo czy rowerem. Poniżej zdjęcie istniejącego na drugim kilometrze od Barbarki stolika i ławek, przy których proponuje postawienie wiaty. Trasa ta jest często użytkowana zarówno przez rodziny z dziećmi, osoby starsze, biegaczy, rowerzystów. Jest na tyle długa, że w razie nagłego załamania pogody użytkownicy nie mają się gdzie skryć, nie mają wystarczającej ilości czasu ani aby się cofnąć do domu ani aby szybciej dotrzeć do Barbarki.	<p>Odpowiedź</p> <ol style="list-style-type: none">1. Uwaga zostanie uwzględniona w ostatecznej wersji koncepcji.2. Ławki, stoły i kosze ustawione są tylko na gruntach należących do miasta. Obszary niezagospodarowane stanowią własność Nadleśnictwa Toruń.3. Wskazane tereny nie są własnością miasta.4. Koncepcja przewiduje ustawienie solidnych i estetycznych ław, stołów i koszy na odpady.5. Postulaty zawarte w uwadze zostaną w miarę możliwości zrealizowane.



2. Kilku ławek na trasie od Barbarki do ulicy Polnej (idąc przez las, szlakiem najpierw w kierunku leśniczówki, ale nie skręcając po 1 kilometrze w jej stronę lecz idąc prosto). Zaczynając spacer od tablicy informacyjnej Barbarka we wspomnianym kierunku w odległości 1,9 km nie ma ani jednej ławki, natomiast później ławki są gęsto usiane (na 1,9 kilometrze, na 2,0 kilometra, na 2,2 kilometra, na 2,3 kilometra, na 2,45 kilometra, na 2,52 kilometra, na 2,60 kilometra, na 2,70 kilometra, na 2,77 kilometra, na 3,0 kilometra, gdzie ulica Polna mieści się w odległości 3,2 kilometra od Barbarki idąc wspomnianą drogą).
3. Kilku (dwóch, trzech) ławek na tak zwanym szlaku Pawim – idąc od zajezdni autobusowej, przez tory kolejowe, obok leśniczówki i aż do ulicy prowadzącej na Barbarkę.
4. Zastąpienia śmietników w formie worka naciągniętego na drewnianą obręcz lub nieestetycznych betonowych śmietników na takie, których nie jest łatwo zniszczyć zwierzynie ani wandalom oraz które nie zakłócają estetyki lasu.
Śmietnik na 2 kilometrze od Barbarki do ulicy Polnej:

Śmietnik na 2,20 kilometra od Barbarki do ulicy Polnej:



Miasto Toruń





Miasto Toruń



Proponowany śmietnik:



5. Upewnienia się, że trasa spacerowo-rowerowo-biegowa prowadząca od lasu na Gagarina – idąc od tartaku przez lasek przy Brzezynie (znajdujący się między ulicą Bluszczową, Morycińskiego a Polną), przez ulicę Polną i wpadając tam do lasu posiada przejścia dla pieszych we wszystkich przypadkach, gdy trasa ta przecina ulicę. Niestety koncepcja bazowała na obecnym układzie drogowym, gdzie takich przejść dla pieszych nie ma. Bardzo proszę o upewnienie się, że ich wyznaczenie będzie zapewnione po przebudowie ulicy Polnej, Morycińskiego, Bluszczowej.

Brak pasów dla pieszych na ulicy Polnej (3,20 kilometra idąc szlakiem leśnym od Barbarki do ulicy Polnej):



Miasto Toruń



Brak przejść dla pieszych na trasie spacerowo-rowerowo-biegowej na skrzyżowaniu ulic:
Osiedlowej, Morycińskiego, Bluszczowej:





4. W związku z konsultowaną i przedstawioną przez miasto koncepcją zagospodarowania przestrzennego terenu lasu miejskiego rozciągającego się od ul. Polnej, Szosy Chełmińskiej wraz z lasami w rejonie ulic: Osiedlowa, Morycińskiego, Bluszczowa, pragnę zgłosić swoje uwagi co do ostatecznego planu zagospodarowania wyżej wymienionych terenów.

Podstawowe uwagi dotyczą różnic między początkowym planem przedstawionym przez miasto, a jego ostateczną koncepcją oraz nieprzyjęcie uwag mieszkańców, które zgłaszali w

Odpowiedź

Na spotkaniu pojawiło się wiele głosów, że zaproponowane zagospodarowanie jest ubogie. Mieszkańcy stanowczo stwierdzili, że na konsultowanym terenie brak jest miejsc do integracji i zabawy ze starszymi dziećmi.

W związku z powyższym zaprojektowano urządzenia zabawowe na „wolnej,



	<p>czasie konsultacji przeprowadzonych w tej sprawie.</p> <p>Początkowo w koncepcji przedprojektowej przedstawiono zagospodarowanie terenu głównie w kwadracie ulic Szosa Okrężna, Bluszczowa, Polna, Morcińskiego, to jest wybudowanie ścieżek spacerowych, edukacyjnych, zdrowia, wybiegu dla psów, polany rekreacyjnej, małego gaju. Ostatecznie, wbrew temu co było konsultowane, czyli niezgodnie z przedstawieniem początkowego planu, większość zaproponowanych zmian umieściliście Państwo w lasku powyżej ul. Polnej, w granicach drogi na Barbarkę, ul. Jeleniej oraz Szosy Chełmińskiej. Przykładem jest tutaj przeniesienie na planie placu zabaw dla dzieci, ścieżki rowerowej, spacerowej, ścieżek zdrowia, wybiegu dla psów, ale dotyczy to niemal wszystkich obiektów, poza ścieżkami edukacyjnymi – korzenie drzew i korona drzew, które pozostały w pierwotnym planie. W spotkaniach konsultacyjnych z urzędnikami miasta i projektantem pokazywano, że obiekty rekreacyjne zostaną rozmieszczone w kwadracie ulic Szosa Okrężna, Bluszczowa, Polna, Morcińskiego, co zostało zmienione. Ponadto mieszkańcy osiedla nie wypowiadali się o umieszczaniu na konsultowanych terenach wybiegu dla psów, szczególnie w tak bliskiej odległości od placu zabaw dla dzieci. Na prezentowanej na konsultacjach mapie nie było też nakreślonego boiska, którego plan prawdopodobnie (obiekt nie podpisany) znajduje się na ostatecznym projekcie przy ul. Polnej. Część mieszkańców zgłaszała uwagi co do jak najmniejszego zagospodarowania terenu, a jedynie rewitalizacji środowiska naturalnego oraz ścieżek spacerowych.</p>	<p>niezadrzewionej przestrzeni”, która już na spotkaniu uzyskała poparcie zainteresowanych.</p>
5.	<p>Mam kilka wątpliwości związanych z propozycją projektu zagospodarowania lasu rozciągającego się od skrzyżowania ul. Polnej z Szosą Chełmińską, przez Fort VII i dalej w kierunku Barbarki.</p> <p>Po pierwsze, konsultacje trwają do dziś, do godziny 23:59, a Państwo na 5 dni przed ich zakończeniem publikują wstępne koncepcje. - Czy to nie narusza porządku konsultacji i czy taki projekt nie powinien być opublikowany po uwzględnieniu wszystkich uwag, a nie tylko tych,</p>	<p>Odpowiedź Przedstawienie mieszkańcom dodatkowej propozycji zagospodarowania poszczególnych obszarów stanowiło kolejny etap konsultacji. Nowe koncepcje zostały stworzone w oparciu o ustalenia wspólne mieszkańców, które wykrystalizowały się podczas spotkań</p>

	<p>wyrażonych podczas spotkania 17.11?</p> <p>Po drugie, w projekcie zawierającym uwagi mieszkańców pojawia się pod nr 3 wybieg dla psów. - Jest to o tyle ciekawe, że na spotkaniu nikt nie wnioskował o taki wybieg, co więcej projektantka kilkakrotnie wyraziła swoje zdziwienie, że mieszkańcy nie chcą wybiegu i stwierdziła, że skoro nie ma potrzeby to takiego wybiegu nie będzie.</p> <p>Po trzecie, co kryje się pod numerem 16? Nie zostało to ujęte w legendzie</p>	<p>otwartych oraz uwagi, które otrzymano drogą elektroniczną. Uczestnicy konsultacji mogli wyrazić swoje opinie wobec powstałych w ten sposób propozycji i tym samym wzbogacić proces konsultacji o dodatkowe cenne spostrzeżenia, przydatne podczas tworzenia ewentualnych projektów budowlanych, które prawdopodobnie poddane zostaną dodatkowemu opiniowaniu przed ostatecznym zatwierdzeniem.</p> <p>Część mieszkańców obecnych na spotkaniu wnioskuje o wybieg dla psów .</p> <p>Nr 16 – projektowane przejście dla pieszych. Przepraszamy za przeoczenie .</p>
6.	<p>Poniżej przedstawiam uwagi dot. koncepcji.</p> <p>Czas konsultacji stanowczo zbyt krótki.</p> <p>Na spotkaniu w SP 5 na którym przedstawiano koncepcje zapadły zupełnie inne ustalenia, za którymi opowiedzieli się obecni na spotkaniu mieszkańcy. Wymienione na mapie (załączonej do punktu przedmiotowej koncepcji na stronie Konsultacje społeczne <i>Wpływamy na Toruń</i>) obiekty nr 6, 4 i 10 bez wątplenia miały znaleźć się w kwadracie lasu pomiędzy ul. Polną, Okrężną, Bluszczową i Orzechową tworząc wraz z pkt. 11,8 i 7 jedną całość. Na przeciwko osiedla Przy lesie miały być ścieżki spacerowe, rowerowe, wybieg dla psów i siłownia - usytuowana zdecydowanie bliżej obecnej ul. Polnej.</p> <p>Na mapie brak jest wytyczonego śladu nowej ul. Polnej, ale sądząc z planowanego jej przebiegu wszystkie elementy koncepcji usytuowano po jej drugiej stronie, a zatem wszyscy użytkownicy tych obiektów z trzech osiedli: Brzezina, Józefa i Przy Lesie w liczbie kilku tysięcy osób będą</p>	<p>Odpowiedź</p> <p>Konsultacje trwały od 7 do 30 listopada 2016 r., tj. 24 dni. Jest to czas wystarczający do zebrania uwag od zainteresowanych mieszkańców.</p> <p>Opinie zebrane podczas spotkania konsultacyjnego i różnorodność potrzeb i oczekiwań zgłaszanych przez mieszkańców, jest odzwierciedlona w tabelarycznym zestawieniu uwag.</p> <p>Reprezentanci osiedla mieszkaniowego przy ul. Polnej zgłosili potrzebę miejsc integracyjnych do zabaw z dziećmi w</p>



Miasto Toruń



musieli pokonywać tę ulicę. W takim układzie warto rozważyć wybudowanie nad nową Polną kilku kładek dla pieszych. Inaczej bowiem skończy się to koniecznością wytyczenia kilku przejść dla pieszych najlepiej jeszcze z sygnalizacją świetlną (biorąc pod uwagę natężenie ruchu na tym odcinku Polnej).

Co za obiekt ukryto pod nr 16?

Reasumując z przykrością muszę stwierdzić, że są to konsultacje w iście rosyjskim stylu i tym sposobem **NIE Wpływamy na Toruń**.

starszym wieku. Osiedlowe place zabaw zaspokajają potrzeby jedynie małych dzieci. Stąd rozbudowana oferta aktywności fizycznej wkomponowana w miejsce o jak najmniejszym zadrzewieniu.

Prowadzący konsultacje zebrali również głosy od osób indywidualnych, które podchodziły do stolika by przekazać swoje uwagi, gdyż podczas ożywionej dyskusji nie miały siły przebicia i możliwości swobodnej wypowiedzi.

Nr 16 – projektowane przejście dla pieszych. Przepraszamy za przeoczenie .

Pismo Pani Justyny Kardasz

Justyna Kardasz

Toruń, 30/11/2016

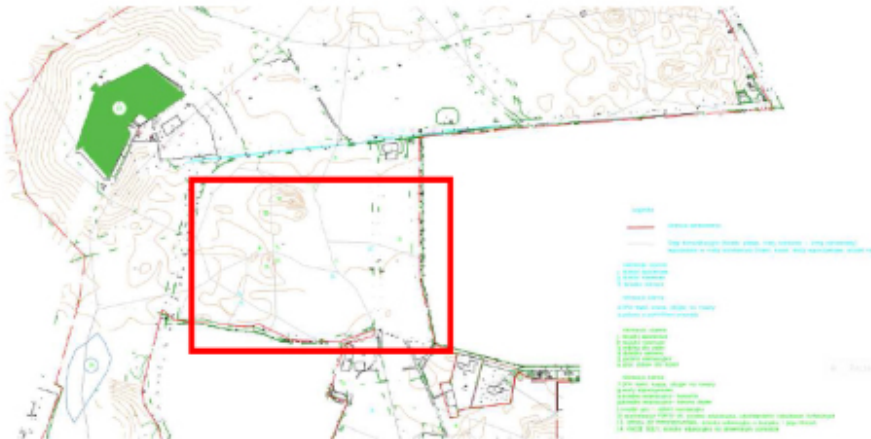
Wydział Komunikacji Społecznej i Informacji
Wały Generała Sikorskiego 8
Toruń

Szanowni Państwo,

17/11/2016 odbyły się w SP5 konsultacje dotyczące zagospodarowania lasów od ulicy Polnej do Barbarki. Z informacji jakie podczas oczekiwania na konsultacje otrzymałam od Wydziału Zieleni koncepcja ta była zaakceptowana zarówno przez ten wydział jak i przez Pana Prezydenta. Z tego co widziałam została również pozytywnie przyjęta przez mieszkańców. Zatem dlaczego koncepcja „po konsultacyjna” jest zupełnie niezgodna z tym, co mieszkańcy otrzymali do konsultowania oraz z ich wnioskami zgłoszonymi na spotkaniu?

1) Proszę o wyjaśnienie z jakiego powodu umieścili Państwo mapę „po konsultacyjną” 25/11/2016 roku, podczas gdy proces konsultacji „Urządzamy lasy miejskie” trwa do dzisiaj tj. do 30/11/2016 roku?

2) Proszę o wyjaśnienie dlaczego koncepcja „po konsultacyjna” zawiera zupełnie inną lokalizację dla większości obiektów zaplanowanych w tych lasach. Na spotkaniu konsultacyjnym 17/11/2016 roku wszystkie obiekty zaplanowane były w pasie lasu pomiędzy ulicami Osiedlową, Morycińskiego, Bluszczową a osiedlem Brzezina.



W spotkaniu konsultacyjnym uczestniczyłam do samego końca, byłam świadkiem (zresztą sama o to pytałam) jak Pani architekt broniła lokalizacji tych obiektów, nie słyszałam ażeby mieszkańcy znajdujący się przy stole z mapą składali zastrzeżenia. Przekonał nas argument, że do tej lokalizacji będą mieli bezkolizyjne dojście (bez konieczności pokonywania ruchliwej ulicy jaką jest i jaką na pewno będzie nowa Polna) zarówno mieszkańcy domków na osiedlu Świętego Józefa, mieszkańcy Brzeziny jak mieszkańcy osiedla „Przy Lesie”.

Ku mojemu ogromnemu zaskoczeniu koncepcja „po konsultacyjna” pokazuje zupełnie co innego.

W oryginalnej lokalizacji pozostawiono zaledwie dwie ścieżki edukacyjne, resztę obiektów przeniesiono natomiast do zupełnie innej lokalizacji. Z jakiego powodu? Czy lokalizacja obiektów (Ścieżki spacerowe, wybieg dla psów, ścieżka zdrowia, place zabaw dla dzieci, siłownia plenerowa, pumtrack oraz tajemniczy numer 16) nie będzie się czasem mieściła za ruchliwą ulicą Polną (nową)? Dlaczego zmieniono lokalizację na miejsce bardziej oddalone od zabudowań mieszkalnych? W lesie po tej samej stronie ulicy jest już infrastruktura dla dzieci i dorosłych – Barbarka ale trzeba tam dojechać samochodem. Te obiekty miały być dostępne dla spacerowiczów, bez konieczności używania auta.



3) Dlaczego w nowej koncepcji umieszczono wybieg dla psów skoro mieszkańcy mówili, że nie są nim zainteresowani?



4) Dlaczego w nowej koncepcji umieszczono pumptrack jeżeli mieszkańcy o niego nie wnioskowali a nie było go w oryginalnym pomysle?

5) Na konsultacjach w SP5 Pani architekt proponowała na slajdach a mieszkańcy pozytywnie zaopiniowali miejsce zabaw w stylu "Osady Robinsona Cruoe". Ponieważ nie widzę takowego zdjęcia na aktualnej koncepcji pragnę się upewnić, że obiekt ten również został uwzględniony.

Z poważaniem

Justyna Kardasz

Treść korespondencji związanej z pismem

WKSil:

Szanowna Pani,

Dziękujemy za zgłoszenie swoich uwag w procesie konsultacji społecznych dotyczących zagospodarowania lasów miejskich - w całości zostaną one uwzględnione w raporcie.

Pragnę wyjaśnić, iż koncepcja, która została opublikowana na stronie internetowej www.konsultacje.torun.pl stanowi jedynie kolejną propozycję przedprojektową - **w żadnym wypadku nie jest to projekt ostateczny** (cyt.: "W terminie 15-16 listopada 2016 r. odbyły się spotkania otwarte z mieszkańcami w sprawie zagospodarowania lasów miejskich. Poniżej prezentujemy wstępne koncepcje zagospodarowania poszczególnych terenów, po uwzględnieniu uwag przedstawionych przez mieszkańców").

Konsultacje społeczne to przemyślany i zaplanowany proces, w którym mogą uczestniczyć przedstawiciele różnych środowisk - bezpośrednio (np. podczas spotkań otwartych), jak również "pośrednio" (np. za pośrednictwem Interenetu). Każda z form partycypacji obywatelskiej stanowi równoważny wkład do działań, jakimi są konsultacje społeczne. Dlatego każdy głos traktujemy jednakowo - analizujemy i następnie uwzględniamy w kolejnym procesie konsultacji oraz w raporcie końcowym.

Opublikowane przez nas propozycje zagospodarowania poszczególnych terenów leśnych uwzględniają zarówno głosy osób obecnych na spotkaniach konsultacyjnych, jak również uwagi zgłoszone drogą elektroniczną, pocztą zwykłą oraz analizy stron, które odpowiedzialne będą za ostateczne wykonanie projektu. Ponadto, stanowią one jedynie kolejny z etapów prowadzonych przez nas konsultacji i podlegają ocenie mieszkańców w takim samym stopniu jak koncepcje, które zostały zaprezentowane na początku konsultacji.

Zaangażowanie mieszkańców w każdy z etapów prowadzonych konsultacji społecznych, świadczy o ich prawidłowym przebiegu oraz podkreśla rolę, jaką odgrywają one w budowaniu demokracji lokalnej.

Pani Justyna Kardasz:

Szanowni Państwo,

Poniższa odpowiedź jest niejednoznaczna. Bardzo proszę o ustosunkowanie się do całego mojego pisma – a w szczególności do punktu 3 dotyczącego lokalizacji większości konsultowanych obiektów.

Jeżeli, zgodnie z cytatem, nowa koncepcja zawiera jedynie uwagi mieszkańców ze spotkań konsultacyjnych, to czemu w kolejnym zdaniu piszą Państwo o uwzględnianiu opinii różnych środowisk przekazanych w różny sposób. Doskonale wiem na czym polega proces konsultacyjny i dlatego zdziwiła mnie obecność kolejnej koncepcji umieszczonej na Państwa stronie 25/11/2016 r czyli jeszcze przed jego zakończeniem.

Czy akapit zaczynający się od „Konsultacje społeczne to przemyślany...” oznacza, że w drugiej koncepcji uwzględnili Państwo opinie mieszkańców ze spotkania konsultacyjnego oraz część opinii przekazanych internetowo? Dopiero wczoraj upłynął termin na składanie opinii, opinie z jakiego okresu i z jakiego źródła zostały zatem uwzględnione?.

Byłam na spotkaniu konsultacyjnym nie usłyszałam wniosku od mieszkańców dotyczącego zmiany lokalizacji większości obiektów. Sposób, w jaki mapa oraz prezentacje zostały pokazane sugerował, że lokalizacja w przypadku lasu przy Polnej jest obszarem nienegocjowanym. Dlatego my mieszkańcy skupiliśmy się na ustosunkowywaniu się do formy i charakteru proponowanych obiektów akceptując ich lokalizację i proponując dodatkowe obiekty (siłownię zewnętrzną oraz boisko jeżeli będzie to możliwe w pobliżu osiedla „Przy Lesie”).

Nie zgadzam się z sytuacją kiedy mieszkańcy są zapraszani na konsultacje, przychodzą, dyskutują dwie godziny, dochodzą do porozumienia z projektantką a następnie podstawowy element się zmienia nie wiadomo kiedy i dlaczego.

Jeszcze raz proszę o potwierdzenie co przedstawia druga koncepcja : wynik spotkania konsultacyjnego jak pisała Pani w pierwszym zdaniu czy też wynik częściowego (ale niepełnego) procesu konsultacyjnego do czego Pani nawiązała w kolejnym akapicie.

Odpowiedź

Przedstawienie mieszkańcom dodatkowej propozycji zagospodarowania poszczególnych obszarów stanowiło kolejny etap konsultacji. Nowe koncepcje zostały stworzone w oparciu o ustalenia wspólne mieszkańców, które wykrystalizowały się podczas spotkań otwartych oraz uwagi, które otrzymano drogą elektroniczną. Uczestnicy konsultacji mogli wyrazić swoje opinie wobec powstałych w ten sposób propozycji i tym samym wzbogacić proces konsultacji o dodatkowe cenne spostrzeżenia, przydatne podczas tworzenia ewentualnych projektów budowlanych, które prawdopodobnie poddane zostaną dodatkowemu opiniowaniu przed ostatecznym zatwierdzeniem.

Prowadzący konsultacje zebrali również uwagi od osób indywidualnych, które podczas ożywionej dyskusji nie miały siły przebicia i możliwości swobodnej wypowiedzi.

Na spotkaniu pojawiło się wiele głosów, że zaproponowane zagospodarowanie jest ubogie. Mieszkańcy stanowczo stwierdzili, że na konsultowanym terenie brak jest miejsc do integracji i zabawy ze starszymi dziećmi.

W związku z powyższym zaprojektowano urządzenia zabawowe na „wolnej, niezadrzewionej przestrzeni”, która już na spotkaniu uzyskała poparcie zainteresowanych.

Reprezentanci osiedla mieszkaniowego przy ul. Polnej zgłosili potrzebę miejsc integracyjnych do zabaw z dziećmi w starszym wieku. Osiedlowe place zabaw zaspokajają potrzeby jedynie małych dzieci. Stąd rozbudowana oferta aktywności fizycznej wkomponowana w miejsce o jak najmniejszym zadrzewieniu.

Pod nr 16 kryje się projektowane przejście dla pieszych - przepraszamy za przeoczenie .

Część osób wnioskowała także o wybieg dla psów na tym terenie.

IV. Uwagi ogólne dotyczące konsultacji

Witam.

Ostatnie dziesięć lat spędziłem za granicą, a do Torunia przyjeżdżałem tylko na święta lub w okresie wakacyjnym. To jak zmieniło się miasto przez ten okres jest czymś niesamowitym. Duża łapka w górę dla Was. Bardzo się cieszę, że będę mógł mieszkać w mieście, które ciągle się rozwija.

Wszystkie pomysły zaproponowane przez miasto są strzałem w dziesiątkę. Oby tylko niektórzy mieszkańcy szanowali to co powstanie, a będzie mogło to służyć przez długie lata. Jest coś dla dużych i małych. Każdy znajdzie coś dla siebie. Świetnie, że lokalizacje są w różnych częściach miasta. Musicie tylko pomyśleć również o lewej stronie Torunia, bo co niektórzy mogą się zacząć gniewać:)

Mam pytanie odnośnie propozycji parku linowego na Skarpie. Czy będzie to coś podobnego jak na Barbarce? Czy myślicie o czymś znacznie większym? Fajnie gdyby powstały trasy o różnym stopniu trudności. Takiej atrakcji w Toruniu brakuje, a moim zdaniem idealnie by się tam wpasowała.

Odpowiedź

Uwaga dotycząca parku linowego zostanie uwzględniona i szczegółowo przeanalizowana na etapie tworzenia projektu budowlanego.



Podsumowanie

Konsultacje społeczne „Urządzamy lasy miejskie”, zorganizowane przez Wydział Komunikacji Społecznej i Informacji, odbywały się w terminie od 7 do 30 listopada 2016 roku. Umożliwiły one mieszkańcom wyrażenie swoich opinii oraz dokonanie modyfikacji planów przedprojektowych lasów: 1) w widełkach ulic: Przy Skarpie – Ligi Polskiej – Bolta, 2) tzw. „Rudelki”, 3) rozciągającego się od skrzyżowania ul. Polnej z Szosa Chełmińską, przez Fort VII i dalej w kierunku Barbarki.

W spotkaniach otwartych dla mieszkańców wzięło udział ok. 50 osób, natomiast drogą elektroniczną swoje uwagi przesłało 30 osób. Wszystkie zebrane wypowiedzi zostały szczegółowo przeanalizowane przez odpowiednie wydziały merytoryczne Urzędu Miasta Torunia.

Podczas konsultacji dotyczących lasu w widełkach ulic: Przy Skarpie – Ligi polskiej – Bolta wykrystalizowało się wspólne stanowisko mieszkańców odnośnie zagospodarowania tego terenu. Główne ustalenia dotyczyły:

- utworzenia ścieżki spacerowej wzdłuż brzegu skarpy – równoległe do ul. Ligi Polskiej i dalej przy osiedlu Panorama,
- montażu ławek dla osób starszych przy chodniku, który wiedzie od ul. Tłoczek 8,
- utworzenia miejsca do zabaw dla dzieci starszych – od 8 lat,
- wykonania ścieżki przyrodniczej w lesie,
- zablokowania możliwości wjazdu samochodami na skraj skarpy,
- budowy mostku łączącego teren analizowanego lasu z lasem po drugiej stronie ul. Ligi Polskiej,
- rewitalizacji boiska przy ul. Bolta 6 oraz przystosowania go dla małych dzieci,
- zamontowania ławek oraz koszy na śmieci z surowców trwałych, które trudno zdewastować.

Ponadto, droga elektroniczną, wpłynęło wiele przychylnych opinii na temat montażu ścieżki widokowo-sprawnościowej na tym terenie.

Konsultacje w sprawie terenu tzw. „Rudelki” zaangażowały społeczność lokalną, która wspólnie ustaliła, że należy tutaj stworzyć ścieżkę edukacyjną składającą się z naturalnych elementów wkomponowanych w krajobraz leśny, zaznaczyć postać Hepnera – założyciela lasu oraz wydzielić miejsce do wyprowadzania psów. Wspomniane uwagi zostały uwzględnione i znalazły odzwierciedlenie we wniosku projektowym o dofinansowanie zewnętrzne, który, z uwagi na ograniczony termin składania wniosków, został przygotowany przez Wydział Środowiska i Zieleni UMT, wcześniej zaś uchwałą Rady miasta Torunia – zatwierdzony do realizacji w ramach projektu

„Zagospodarowanie turystyczno-rekreacyjne lasów miejskich”.

W wyniku konsultacji społecznych dotyczących lasu rozciągającego się od skrzyżowania ul. Polnej z Szosą Chełmińską, przez Fort VII i dalej w kierunku Barbarki zostały wyraźnie zaakcentowane potrzeby mieszkańców sąsiadujących osiedli. Uczestnicy konsultacji wnioskowali o ujęcie w planie zagospodarowania przestrzennego miejsca na boisko, plac albo teren zabaw dla starszych dzieci oraz siłownię zewnętrzną.

Kolejnym etapem przedmiotowych konsultacji było przedstawienie mieszkańcom dodatkowej propozycji zagospodarowania poszczególnych obszarów. Zostały one stworzone w oparciu o ustalenia wspólne mieszkańców na spotkaniach otwartych oraz uwagi, które otrzymano drogą elektroniczną. Uczestnicy konsultacji mogli wyrazić swoje opinie wobec powstałych w ten sposób koncepcji i tym samym wzbogacić proces konsultacji o dodatkowe cenne spostrzeżenia, które będą brane pod uwagę podczas tworzenia ewentualnych projektów budowlanych. Niewykluczone również, że wstępne projekty do realizacji zostaną przez ostatecznym zatwierdzeniem poddane dodatkowemu opiniowaniu.

/-/



Załączniki

Informacje o konsultacjach w mediach lokalnych

Opracowanie:

Wydział Komunikacji Społecznej i Informacji Urzędu Miasta Torunia
ul. Wały gen. Sikorskiego 8
87-100 Toruń
E: wksii@um.torun.pl
T: 56 611 87 47

Załącznik nr 1 Informacje w mediach lokalnych

Informacja w **Nowości Magazyn**, 10.11.2016

Nowości Magazyn

10.11.16 nr: 263 str. 16 nakład: 15000 egz.

1/1

Urządzamy lasy miejskie

7 listopada rozpoczęły się konsultacje społeczne dotyczące zagospodarowania turystyczno-rekreacyjnego toruńskich lasów miejskich.

- Będziemy rozmawiać o trzech zwartych kompleksach leśnych, które wybrano ze względu na wysoki stopień ich wykorzystania przez mieszkańców, jak również fakt, iż pełnią one funkcję parków miejskich - mówi Paweł Piotrowicz, dyrektor Wydziału Komunikacji Społecznej i Informacji Urzędu Miasta Torunia.

W ramach konsultacji zaplanowano spotkania otwarte o charakterze prezentacyjno-warsztatowym oraz konsultacje internetowe. Podczas spotkań otwartych mieszkańcy będą mogli wyrazić swoją opinię na temat planów przedprojektowych każdego z konsultowanych terenów. Koncepcje, które zostaną przedstawione, powstały w oparciu o szczegółowe rozpoznanie potencjału turystyczno-rekreacyjnego wymienionych lasów, jak również potrzeb i preferencji osób z nich korzystających.



PRZYJDŹ NA SPOTKANIE

- 15 listopada - spotkanie w III LO przy ul. Leona Raszei 1, godz. 17:30 - dotyczy lasu w widelkach ulic: Przy Skarpie - Ligi Polskiej - Bolta (powiązany ścieżką pieszo-rowerową z obszarami leśnymi po wschodniej stronie ul. Ligi Polskiej)

- 16 listopada - spotkanie w sali konferencyjnej, w budynku Areny Toruń, godz. 17:30 - dotyczy zagospodarowania terenu tzw. „Rudelki”, pomiędzy ul. Bema a Balonową

- 17 listopada - spotkanie w SP nr 5 przy ul. Żwirki i Wigury 1, godz. 17:30 - dotyczy lasu rozciągającego się od skrzyżowania ul. Polnej z Szosą Chelmińska, przez Fort VII i dalej w kierunku Barbarki (sąsiadujący z dużym osiedlem mieszkaniowym)

NAPISZ DO NAS

Prześlij nam swoją opinię do 30 listopada 2016 r., na adres: konsultacje@um.torun.pl.

Informacja na stronie dziendobrytorun.pl, 07.11.2016

WIADOMOŚCI

Lasy w mieście? Nawet o tym nie wiesz, ale mamy ich pod dostatkiem

19:15, 07.11.2016 | WG



Pickerałkie Góry (na zdjęciu) zostały zagospodarowane w ostatnich latach. Teraz czas na kolejno trzy tereny leśne w mieście, fot. Tomasz Borek

Mieszkańcy Torunia w ramach konsultacji będą mogli zdecydować, jak zostaną zagospodarowane trzy kompleksy lasów miejskich.

Rozpoczęły się konsultacje społeczne w sprawie trzech zwartych kompleksów leśnych na terenie Torunia. Chodzi o las miejski między ul. Przy Skarpie, Ligii Polskiej i Bolta, Rudelkę, czyli obszar między ul. Bema a Balonową oraz teren rozciągający się od skrzyżowania Polnej i Szosy Chełmińskiej przez Fort VII oraz dalej w kierunku Barbarki.

Mieszkańcy Torunia będą mogli w ramach konsultacji wskazać kierunki zagospodarowania turystyczno-rekreacyjnego tych obszarów.

- Będziemy rozmawiać o trzech zwartych kompleksach leśnych, które wybrano ze względu na wysoki stopień ich wykorzystania przez mieszkańców, jak również fakt, iż pełnią one funkcję "parków miejskich" - piszą urzędnicy z wydziału komunikacji społecznej i informacji.

Jak będą wyglądały rozmowy o tych kompleksach? W planach są spotkania o charakterze prezentacyjno-warsztatowym i konsultacje przez Internet.

Serię zebrań przewidziano w przyszłym tygodniu. Pierwsze z nich zaplanowano we wtorek (15 listopada) o godz. 17.30 w III LO przy ul. Raszel 1 (tam odbędą się rozmowy o lesie między ul. Przy Skarpie, Ligii Polskiej i Bolta). 16 listopada będzie okazja, żeby porozmawiać o Rudelce. Gdzie? O godz. 17.30 w hali widowiskowo-sportowej. A 17 listopada pod lupę będziemy mogli wziąć obszar leśny na Wirzosach. Spotkanie ruszy o godz. 17.30 w Szkole Podstawowej nr 5 przy ul. Zwirki i Wigury 1.

Podczas spotkań będziemy mogli wyrazić opinie i wnieść uwagi do planów przedprojektowych dla każdego z konsultowanych terenów. Koncepty, które zostaną zaprezentowane uczestnikom, powstały w oparciu o szczegółowe rozpoznanie potencjału turystyczno-rekreacyjnego lasów, a także potrzeb i preferencji osób, które z nich korzystających.

Opinie można przesyłać również na adres mailowy wydziału komunikacji społecznej i informacji do końca listopada: konsultacje@um.torun.pl.

Serwis internetowy www.konsultacje.torun.pl

Urządzamy lasy miejskie

7 listopada rozpoczynamy konsultacje społeczne dotyczące zagospodarowania turystyczno-rekreacyjnego lasów miejskich. Będziemy rozmawiać o trzech zwartych kompleksach leśnych, które wybrano ze względu na wysoki stopień ich wykorzystania przez mieszkańców, jak również fakt, iż pełnią one funkcję "parków miejskich".

Co konsultujemy?

1. Las miejski rozciągający się **w widełkach ulic: Przy Skarpie – Ligi Polskiej – Bolta, w sektorze Karolina** na osiedlu Na Skarpie (powiązany ścieżką pieszo-rowerową z obszarami leśnymi po wschodniej stronie ul. Ligii Polskiej)
2. **Teren tzw. "Rudelki"** położony pomiędzy ul. Bema a Balonową (w sąsiedztwie hali sportowo-widowiskowej)
3. Las rozciągający się **od skrzyżowania ul. Polnej z Szosą Chełmińską, przez Fort VII i dalej w kierunku Barbarki** (sąsiadujący z dużym osiedlem mieszkaniowym)

W ramach konsultacji zaplanowano spotkania otwarte o charakterze prezentacyjno-warsztatowym oraz konsultacje internetowe. Podczas spotkań otwartych mieszkańcy będą mieć możliwość wyrażenia swoich opinii na temat planów przedprojektowych każdego z konsultowanych terenów oraz wniesienia uwag i wypracowywania modyfikacji i własnych rozwiązań. Koncepcje, które zostaną przedstawione, powstały w oparciu o szczegółowe rozpoznanie potencjału turystyczno-rekreacyjnego w/w lasów, jak również potrzeb i preferencji osób z nich korzystających.

Przyjdź na spotkanie

- **15 listopada** – spotkanie **w III LO przy ul. Leona Raszei 1, godz. 17.30** – dotyczy lasu w widełkach ulic: Przy Skarpie – Ligi Polskiej – Bolta
- **16 listopada** – spotkanie **w sali konferencyjnej, w budynku Areny Toruń, godz. 17.30** – dotyczy zagospodarowania terenu tzw. "Rudelki"
- **17 listopada** – spotkanie **w SP nr 5 przy ul. Żwirki i Wigury 1, godz. 17.30** - dotyczy lasu rozciągającego się od skrzyżowania ul. Polnej z Szosą Chełmińską, przez Fort VII i dalej w kierunku Barbarki

Napisz do nas

Jeśli nie możesz wziąć udziału w spotkaniu, prześlij nam swoją opinię **do 30 listopada 2016 r.**, na adres: konsultacje@um.torun.pl.

Materiały do pobrania:

- [Koncepcja przedprojektowa - las miejski rozciągający się w widelkach ulic: Przy Skarpie – Ligi Polskiej – Bolta](#)
- [Koncepcja przedprojektowa - teren tzw. "Rudelki"](#)
- [Koncepcja przedprojektowa - las rozciągający się od skrzyżowania ul. Polnej z Szosą Chełmińską, przez Fort VII i dalej w kierunku Barbarki](#)
- [Konceptcje przedprojektowa - założenia ogólne](#)
- [Plakat informujący o konsultacjach](#)

AKTUALIZACJA Z DNIA 25.11.2016 r.

W terminie 15-16 listopada 2016 r. odbyły się spotkania otwarte z mieszkańcami w sprawie zagospodarowania lasów miejskich. Poniżej prezentujemy wstępne koncepcje zagospodarowania poszczególnych terenów, po uwzględnieniu uwag przedstawionych przez mieszkańców.

- [Koncepcja przedprojektowa - las miejski rozciągający się w widelkach ulic: Przy Skarpie – Ligi Polskiej – Bolta](#)
- [Koncepcja przedprojektowa - teren tzw. "Rudelki"](#)
- [Koncepcja przedprojektowa - las rozciągający się od skrzyżowania ul. Polnej z Szosą Chełmińską, przez Fort VII i dalej w kierunku Barbarki](#)

Zapraszamy mieszkańców do przesyłania nam swoich opinii na temat propozycji zagospodarowania lasów miejskich w terminie do **30 listopada 2016 r.**, na adres: konsultacje@um.torun.pl.

/-/