



Miasto Toruń

Remont ulicy Popiełuszki



raport

Konsultacje społeczne w sprawie remontu i rozbudowy ul. Popiełuszki na odcinku od ul. Rybaki w stronę zachodnią

Grudzień 2017 r.

Spis treści

Przedmiot konsultacji	3
Termin.....	4
Liczba uczestników	4
Organizatorzy	4
Przebieg	4
Akcja informacyjno-promocyjna	4
Koszty.....	5
Uwagi mieszkańców.....	6
Podsumowanie.....	25
Załączniki - Informacje w mediach lokalnych.....	27

Przedmiot konsultacji

Ulica Popiełuszki znajduje się w centralnej części Torunia nieopodal Ogrodu Zoobotanicznego oraz Doliny Marzeń. Od południa sąsiaduje z Portem Zimowym, a od zachodu z Parkiem Miejskim na Bydgoskim Przedmieściu. Stanowi naturalne przedłużenie Bulwaru Filadelfijskiego. Ulica wymaga remontu i rozbudowy (w chwili obecnej zmodernizowany jest odcinek od ul. Bydgoskiej do ul. Rybaki).

W ramach przygotowań do remontu i modernizacji tej drogi, Urząd Miasta Torunia wraz z Miejskim Zarządem Dróg w Toruniu zorganizowali konsultacje społeczne z mieszkańcami, podczas których omawiana była koncepcja projektowa zadania. Podczas spotkania otwartego z udziałem projektantów mieszkańcy dyskutowali na temat przyszłego wyglądu ulicy Popiełuszki.





Termin

2 – 23 listopada 2017 r.



**Liczba
uczestników**

W spotkaniu otwartym wzięło udział ok. 40 osób.
5 osób przesało swoje uwagi drogą elektroniczną.



Organizatorzy

Wydział Komunikacji Społecznej i Informatyki we współpracy
z Miejskim Zarządem Dróg



Przebieg

Harmonogram konsultacji społecznych

- 2 listopada 2017 r. – początek konsultacji
- 2 – 23 listopada 2017 r. – możliwość przesyłania uwag drogą elektroniczną
- 9 listopada 2017 r. – spotkanie
- 23 listopada 2017 r. – zakończenie konsultacji

Spotkanie otwarte

9 listopada 2017 r. odbyło się spotkanie otwarte z mieszkańcami. Wzięło w nim udział ok. 40 osób. Uczestnicy konsultacji wypowiedzieli się na temat wstępnej koncepcji dotyczącej rozbudowy oraz remontu ulicy Popiełuszki.

Tematyka, którą poruszano najczęściej dotyczyła:

- kwestii związanych z ruchem transportu ciężkiego,
- rozmieszczenia progów zwalniających,
- systemu odprowadzającego wodę z ulicy,
- miejsc parkingowych.



Akcja informacyjno-promocyjna

Konsultacjom społecznym towarzyszyła akcja informacyjna skierowana do mieszkańców Torunia. Zastosowano następujące narzędzia komunikacyjne:

- serwisy internetowe Urzędu Miasta Torunia (www.torun.pl, www.konsultacje.torun.pl),
- plakaty informujące o konsultacjach



Koszty

Przeprowadzenie konsultacji nie wiązało się z dodatkowymi kosztami.



Uwagi

Podczas spotkania z mieszkańcami pojawiło się wiele uwag dotyczących remontu i rozbudowy ulicy Popiełuszki. Osoby, które nie mogły uczestniczyć w spotkaniu, miały możliwość przesłania uwag drogą elektroniczną.

Szczegółowe zestawienie uwag, które wpłynęły od mieszkańców znajdują się na kolejnych stronach.

Uwagi mieszkańców

I.	Uwagi zgłoszone podczas spotkania otwartego z mieszkańcami	Odpowiedź
1.	<p>Jestem mieszkańcem ulicy Popiełuszki. Jaka metodologia została przyjęta jeżeli chodzi o natężenie ruchu struktury rodzajowej pojazdów? Ja obserwuję ten ruch, który tutaj jest i jestem szczerze zaniepokojony. Tutaj z tyłu jest żwirownia, która nie należy do miasta, tylko ma prywatnego właściciela. My obserwujemy, jak jest mały ruch - ok. 10 pojazdów. Do południa jest 20, 30, 40, a w sobotę jeszcze więcej pojazdów tą drogą się przemieszcza. Ja jestem zadowolony z planów tej inwestycji, ale martwi mnie fakt, że będzie ona przez te pojazdy ciągle niszczona. Z racji wykonywanego zawodu, a jestem drogowcem, widzę jak te samochody są przetadowane – to można dostrzec po ilości piasku, który jest na naczepach. Podejrzewam, że te naciski osiowe są dużo większe. W związku z tym mam moim zdaniem dwa rozwiązania: dostosowujemy remont do nacisków, które powodują samochody albo, jeżeli jest taka możliwość – dokonujemy przeniesienia żwirowni lub wyeliminowania ruchu, który ona powoduje.</p>	<p>Pomiary ruchu wykonano w dniu roboczym, w godzinach szczytu. Wynika z nich, że jeździ tamtędy średnio 20 pojazdów pomierzonych (10 pojazdów ciężarowych z przyczepami oraz 10 pojazdów bez przyczep). Ruch nie jest równomierny. W oparciu o wykonane pomiary określa się kategorię ruchu.</p> <p>Przeładowywanie pojazdów jest niezgodne z prawem – nie projektuje się dróg na tego rodzaju sytuacji. Niedozwolone działania na drogach należy zgłaszać Inspektoratowi Transportu Drogowego.</p> <p>W MPZP nie ma zapisu o lokalizacji żwirowni w obecnym miejscu.</p>
2.	<p>Jestem właścicielem tej żwirowni i w odpowiedzi na pańskie zarzuty chciałem wyrazić żal, że pan, który prowadzi te konsultacje nie był u nas, bo uzyskałby informację, ile samochodów faktycznie jeździ. Nie jest to 30 czy 40 samochodów, a ok. 10 samochodów i faktycznie są to samochody duże. Co do przetadowania – my nie przetadowujemy samochodów, bo nie wolno tego robić. Jeżeli Inspekcja Nadzoru Drogowego złapie takiego delikwenta,</p>	<p>Pomiar ruchu został wykonany w dniu roboczym, w godzinach szczytu. Liczba pojazdów wyniosła 20 szt. (ciężarowych i ciężarowych z przyczepami).</p>

a to po dokumentach od razu wiadomo, że wyjechał od nas, to my ponosimy koszt takiej sytuacji. Dlatego my nie pozwalamy przeładowywać samochodów. Zresztą tutaj policja stacjonuje i kilkakrotnie zatrzymywała samochody i one nigdy nie były przeładowane. Poza tym my cały czas staramy się tę drogę udrażniać. Ta część, która stanowi drogę zwirową jest cały czas przez nas udrażniana i to są tylko nasze koszty. My też złożyliśmy do MZD wnioski, że możemy partycypować w kosztach naprawy tej drogi. MZD nie odpowiedziało na to pismo. My nie prowadzimy żadnych remontów, bo jest przewidziany remont główny. Tak naprawdę teren ten nie należy do RZGW, jest tylko przez nich dzierżawiony, a w zasadzie należy on do miasta. Ta zwirownia jest cały czas i została założona po to, aby zaopatrywać mieszkańców w piasek. Dodatkowo jest to plac składowy dla RZGW – jest on niezbędny do składowania materiałów, zatem czy państwo chcecie czy nie tam i tak będzie odbywał się ruch.

Jeżeli chodzi o autobusy, to przynajmniej raz dziennie przyjeżdża do nas autobus, który chce zawracać, bo nie ma gdzie. Mało tego, przyjeżdżają samochody, które wywożą śmieci czy samochody, które przywoziły materiały do państwa na budowę. One wszystkie przyjeżdżają do nas, bo nie mają innego miejsca do zawracania. My nie bierzemy za to żadnych pieniędzy, pozwalamy im i robimy wszystko, aby ułatwić ten ruch.

Ta droga jest w takim złym stanie, że ja słyszę jak jeżdżą samochody osobowe, a co dopiero ciężarowe. Zrozumcie, że gdy będzie ona wyremontowana, będzie drogą równą, to tego transportu nie będzie w ogóle słychać.

Teren, o którym mowa jest własnością Skarbu Państwa, którą zarządza RZGW. MPZP określa jego przeznaczenie.

Koncepcja uwzględnia parametry drogi, po której poruszać się mogą pojazdy ciężarowe oraz pojazdy służb komunalnych.

Na etapie przygotowania projektu przeanalizowana zostanie kwestia oznakowania odnosząca się do organizacji ruchu. Dodatkową analizę przeprowadzi komisja bezpieczeństwa ruchu drogowego.

3. Są takie mapy zarządzania kryzysowego i na nich są drogi wojewódzkie poprowadzone. Chodzi o kwestię lokalizacji tej zwirowni w przyszłości – na tę chwilę (ja nie chcę nikomu zaszkodzić) MZD ma możliwość wprowadzenia ograniczeń tonażowych. Ja zdaję sobie sprawę z tego, że ta zwirownia musi tutaj być, ponieważ jest potrzebna do udrażniania wejścia do portu. Chodzi mi tylko o to, aby nie niszczyć tej drogi, która tutaj jest.

Druga kwestia – w projekcie jest mowa o nawierzchni żywicznej. Moje pytanie dotyczy organizacji ruchu na tej części asfaltowej – jak jest planowany ruch rowerowy?

Mam propozycję dotyczącą wjazdów z kostki kamiennej: przejechanie chodnikiem po takiej kostce niestety skutkuje upadkiem. Proponuję zatem aby na szerokości chodnika, także na wjeździe zastosować powierzchnię płaską.

Postuluję również uspokojenie ruchu. Cieszę się, że będą wprowadzone progi zwalniające, ale mam uwagi co do ich lokalizacji. Proponuję lokalizację dostosować do zjazdów z chodników oraz wyjść z posesji.

Drzewo na parkingu przy policji – czy jest konieczne jego usunięcie? Czy nie można by znaleźć jakiegoś rozwiązania, żeby uratować to drzewo?

Koncepcja zakłada wykonanie wzmocnionej konstrukcji nawierzchni, która będzie w stanie przenieść ruch pojazdów ciężarowych. Projekt organizacji ruchu dla ulicy Popiełuszki opiniowany będzie przez komisję kontroli ruchu drogowego. W MPZP nie ma zapisu o lokalizacji zwirowni w obecnym miejscu.

Ruch rowerowy jest przewidziany jezdnią, stąd wprowadzono progi zwalniające w osi drogi. Natomiast w stronę parku zaprojektowano nawierzchnię żywiczną dla drogi.

Proponuje się wprowadzenie kostki kamiennej regularnej. Pozwoli to uzyskać gładką warstwę wierzchnią nawierzchni. Kwestia ta analizowana będzie na etapie przygotowania projektu.

Lokalizacja progów będzie szczegółowo analizowana na etapie przygotowania projektu dotyczącego stałej organizacji ruchu.

Drzewo przewidziano do pozostawienia.

<p>Jest zaprojektowane miejsce dla niepełnosprawnych, ale żeby dostać się do budynku trzeba pokonać schody. Moja propozycja jest taka, żeby to miejsce przenieść na drugą stronę, dlatego, że tutaj jest furka i płaski chodnik którym można dojechać do wszystkich domów na osiedlu bez pokonywania schodów. Drugi powód jest taki, że ten parking jest mniej obciążony, a ten na którym zaprojektowano miejsce dla niepełnosprawnych bardziej (tutaj mogłyby zmieścić się dwa samochody).</p> <p>Rów przy Martówce, gdzie jest nawierzchnia ciągu pieszo-rowerowego: czy ten rów będzie zlikwidowany?</p> <p>Jaka będzie przewidziana wysokość chodnika?</p> <p>Czy nie można zastosować pochylenia jednostronnego chodnika w kierunku Wisły, żeby uniknąć zalania w wypadku ulewnych dreszczów?</p>	<p>Przewidziano możliwość przeniesienia miejsca. Natomiast kwestia ta będzie analizowana na etapie przygotowania projektu dotyczącego stałej organizacji ruchu.</p> <p>W przedstawionej koncepcji przewidziano likwidację rowu, natomiast kwestia ta będzie wnikliwie analizowana pod względem funkcji systemu odwodnienia, na etapie przygotowania projektu.</p> <p>Przewiduje się standardową wysokość chodnika – 12 cm, na zjazdach krawężnik najazdowy wystający na 2 - 3 cm.</p> <p>Chodnik zaprojektowano w taki sposób, aby uniknąć jego zalewania.</p>
<p>4. Ja od 50 lat mieszkam przy ulicy Rybaki i granicę ogrodem z ulicą Popiełuszki. Chciałam poruszyć problem autobusów: autobusy wyjeżdżają na ulicę Popiełuszki, parkują tam, wypuszczają ludzi, ci ludzie śmiecą, a koszy nie ma na całej długości. Jeżeli ma to być teren rekreacyjny to te śmietniki muszą się na nim znaleźć. Natomiast największym problemem jest nawracanie autobusów na całej szerokości jezdni – krawężniki są</p>	<p>Obowiązuje zakaz wjazdu autobusów na ulicę Popiełuszki. Projekt przewiduje lokalizację elementów małej architektury, w tym koszy na śmieci.</p>

	<p>połamane, itd.. Moim zdaniem należy zatem albo przewidzieć miejsce do nawracania tych autobusów albo zakazać im wjazdu.</p> <p>Wody opadowe – mój budynek jest zlokalizowany na skarpie i w tej chwili jest tak, że wody opadowe zalewają ogród. Chodnik jest za niski czy źle pochylony i wszystko leci.</p> <p>Śmieci przy starym hotelu Kosmos nie są zbierane i tam nie są czyszczone studzienki. Tam są takie spustowe studzienki, które są zapchane. To tak poza tematem.</p>	<p>W tej chwili ,w miejscu o którym mowa nie ma kanalizacji i niski chodnik nie stanowi ograniczenia dla wód opadowych. Docelowo wody opadowe z jezdni oraz chodnika będą odprowadzane do kanalizacji deszczowej. Nie będą one jednak odprowadzane z działki zlokalizowanej na skarpie.</p> <p>Teren ulicy jest regularnie sprzątany. Teren byłego hotelu Kosmos stanowi własność prywatną i do obowiązków właściciela należy utrzymanie go w czystości. Ew. zaniedbania w tej sprawie należy zgłaszać do Straży Miejskiej.</p>
5.	<p>Mieszkam na ul. Popiełuszki i mam pytanie: kiedy Państwo planujecie remont Popiełuszki i jak to się ma do remontu mostu oraz do inwestycji na Popiełuszki 22?</p> <p>Na jak długo planowany jest ten remont?</p> <p>Może bezpieczeństwo udałoby się poprawić poprzez odpowiednie oznakowanie tej ulicy.</p>	<p>W programie budowy dróg lokalnych remont ulicy przewidziano na 2019 rok.</p> <p>Remont oraz rozbudowa prowadzone będą etapami, które obejmą dwa sezony budowlane.</p> <p>Oznakowanie ulicy będzie elementem projektu stałej organizacji ruchu. Docelowo wpłynąć ma na poprawę bezpieczeństwa.</p>

	<p>Jeżeli nie przewidujemy zamknięcia zwirowni, to czy inwestor przewiduje jakieś wzmocnienie tej drogi?</p> <p>Ma być punkt widokowy na Martówkę. Chciałam zapytać co się dzieje z Martówką, bo wydaje mi się, że tam żadnego punktu widokowego nie ma?</p>	<p>Drugą kategorię ruchu dla projektowanej drogi uzyskano na podstawie pomiaru ruchu. Droga będzie mieć silny stopień wzmocnienia.</p> <p>Realizacje projektu Martówki zaplanowano na 2018 rok.</p>
6.	<p>Reprezentuje Stowarzyszenie Architektów Polskich i my we współpracy z miastem przygotowujemy konkursy architektoniczne na prawobrzeże i lewobrzeże Wisły i chciałem powiedzieć, że realizacja dotycząca Martówki rozpocznie się w przyszłym roku.</p>	
7.	<p>Mieszkam na ulicy Rybaki: Chciałam zapytać o ten punkt widokowy oraz o tę drogę, która ma nawierzchnię żywiczną. W tym miejscu, gdzie kończy się ciek wodny, a zaczyna droga przewidujecie jakiś znak drogowy? Ja z pewnym niepokojem obserwuję ruch samochodowy – tam naprawdę sporo pojazdów jeździ.</p> <p>Kiedyś teren błoni oznakowany był jako Natura 2000, natomiast teraz ten teren wykorzystywany jest niezgodnie z jego przeznaczeniem – tam odbywają jazdy testowe samochodów z salonu KIA czy kładów. Czy tam przewidujecie Państwo oznakowanie, że jest to teren Natura 2000, bo tam są tereny lęgowe ptaków i żyją dzikie zwierzęta?</p>	<p>Przewidziano ustawienie znaku zakazu wjazdu z wyłączeniem pojazdów dojeżdżających do posesji.</p> <p>Uwaga przekazana do Wydziału Środowiska i Zieleni UMT.</p>

8. Reprezentuję RZGW. Co do tego rowu, który chcecie zasypać – to działanie spowoduje zalanie wszystkich posesji, które tam się znajdują. Cała ulica jest w strefie przepływu wielkiej wody.

Te działki, które powstały, ten dojazd powstał w trakcie naszych działań. My przekazaliśmy to do miasta. Ten dalszy dojazd prowadzi do Michalitów. Jeżeli go zamkniecie, to zamkniecie dojazd do księdza proboszcza.

Łącznik jest za wąski i dojazd do naszego budynku będzie utrudniony (głównie chodzi o ciężki sprzęt), dlatego, że jest wąska brama i usytuowana pod kątem. Kto nam tę bramę przebuduje, miasto? Proszę bardzo.

Problem z wjazdem na początku portu. Jeżeli przyjedzie dłużyca, a przyjeżdżają samochody np. 30 metrów. Jak pan widzi wjazd dłużyca? Jeśli dłużyca zawadzi stojące samochody, to kto będzie odpowiadał? To jest jedyne miejsce od Chełmna gdzie możemy załadować wielkie gabaryty.

Natura 2000 – nie wszystkie tereny, które wydają się tak pięknie zalesione są lasami. Bardzo często są uprawy, a niestety uprawy na mocy ustawy nie podlegają ochronie. Sporo naszych terenów to uprawy.

Spowalniacze – więcej spalin, więcej hałasu i huk. Wszyscy jadą, hamują i potem ruszają.

Uwaga będzie analizowana na etapie przygotowania projektu.

W stanie istniejącym wjazd na drogi parkowe zagrodzony jest głazami polnymi. Nie ma możliwości ruchu pojazdów samochodowych po terenie parkowym. MPZP nie przewiduje lokalizacji w tym miejscu drogi publicznej.

Zgłoszona uwaga będzie analizowana przez komisję bezpieczeństwa ruchu drogowego.

Zaplanowano poszerzenie zjazdu, wprowadzenie łukowania krawędzi promieniem $R=5.0$ m oraz usunięcie miejsc postojowych zlokalizowanych najbliżej zjazdu.

9.	Mnie się przypomina powódź 2010 r., kiedy to cała ulica Popiełuszki do budynku 29 była zalana. Czy ten spust państwa jakoś to odprowadzi, pomoże usunąć te wodę?	Projekt przewiduje budowę kanalizacji deszczowej w taki sposób, aby przejąć wody. Natomiast nie projektuje się kanalizacji na warunki powodziowe.
10.	U nas jest taki problem, że przy ulewnym deszczu kanalizacja nie odbiera wody.	Na dzień dzisiejszy, na ulicy Popiełuszki kanalizacja jest szczątkowa, dlatego też wody zalegają. Projekt oraz samo wykonanie drogi spowodują, że system ten będzie uporządkowany. Natomiast nie projektuje się kanalizacji na warunki powodziowe.
11	Ja wcześniej mówiłam o Martówce i o całej sytuacji związanej z systemem wodnym. Chodzi o to, że jak mamy upalne lato, to Martówka wysycha, a jak opady są większe to od razu mamy zalane piwnice. Tutaj coś nie tak jest z systemem. Może należałoby przeprowadzić jakieś ekspertyzy geologiczne. Moim zdaniem problemem należy zająć się globalnie. Państwo zrobicie punkt widokowy na bagnach, gdzie z roku na rok jest coraz więcej komarów.	Zbiornik „Martówka” zasilany jest jedynie z opadów atmosferycznych oraz wysiękami z płytkich wód gruntowych do czasu ich wyczerpania, co następuje w stosunkowo krótkim czasie przy dłuższej trwającej suszy. Niekorzystne jest także usytuowanie przez znaczną część roku, misy zbiornika „Martówka” nad poziomem wód podziemnych występujących między Wisłą i „Martówką”. Wody te zależne są od poziomu wody w Wiśle. Sytuacja ta powoduje znaczne ubytki wody przesiąkającej do poziomu wód gruntowych, które częściowo są ograniczane przez zakolmatowanie (zamulenie) dna zbiornika i najniższych części jego brzegów. Sytuacja ta powoduje, iż zbiornik „Martówka” przy braku opadów przez dłuższy okres traci zasilanie i stopniowo zaczyna wysychać. W sytuacji opisanego uzależnienia zbiornika od bieżących warunków hydrometeorologicznych powoduje, iż jego rola w środowisku znacznie się zmniejsza. Ograniczeniu ulega

		<p>także jego funkcja rekreacyjna jako obiektu krajobrazowego w Parku Miejskim.</p> <p>Aby ustabilizować funkcjonowanie zbiornika „Martówka” konieczne jest zapewnienie stałego zasilania zbiornika w wodę i uszczelnienie jego misy przed odpiływem wody do gruntu. Dokumentacje projektowe uszczelnienia zbiornika i zasilania w wodę zostały opracowane.</p>
12.	<p>Czy budując drogę ktoś pomyślał o tym co dzieje się pod jezdnią?</p> <p>Czy będzie jakaś zmiana dotycząca oświetlenia?</p>	<p>Wykonane były badania geologiczne oraz pomiar ruchu. Przy tworzeniu koncepcji projektu budowlanego brano pod uwagę wszystkie istotne czynniki oraz wyniki niezbędnych analiz.</p> <p>Projekt przewiduje budowę oświetlenia po północnej stronie ulicy. Stare oświetlenie zostanie zdemontowane.</p>
13.	<p>Dla mnie jest to nielogiczne, że utwardza się drogę – wykonuje się skorupę na gąbce. Nie rozumiem czemu te wielkie samochody jeżdżą, przecież powinno się je wyłączyć z ruchu?</p> <p>Jest mały nasyp od strony portu, który można by podwyższyć, aby zapobiec powodzi.</p>	<p>Projekt zakłada wykonanie konstrukcji odpowiadającej warunkom geotechnicznym.</p> <p>Uwaga poza zakresem opracowania projektowego.</p>
14.	<p>Przedstawiciel policji: my chcielibyśmy mieć jakieś miejsca postojowe dla samochodów służbowych. Między naszą siedzibą a pierwszym parkingiem jest dosyć wąsko. Zwyczajowo stawialiśmy pojazdy po lewej i po prawej stronie, a po remoncie nie będzie już miejsca.</p>	<p>Możliwość wyznaczenia miejsca postojowego zostanie przeanalizowana.</p>

I.	Uwagi zgłoszone drogą elektroniczną	Odpowiedź
1.	<p>Na końcowym odcinku ul. Popiełuszki (przy Martówce) zaplanowano zasypanie rowu odwadniającego i uporządkowanie zieleni poprzez wycięcie kilku drzew i nasadzenia zieleni. Bezcelowe wydaje się pozostawienie jednego samotnego drzewa - samosiejki topoli na krawędzi rowu i zaplanowanej drogi, gdyż niszczy to kompozycję całego terenu, a w przyszłości może zagrażać bezpieczeństwu uczestników ruchu, gdyż system korzeniowy tego drzewa albo zostanie nadwątlony podczas budowy, albo będzie rozsadzał nawierzchnię.</p> <p>O wiele sensowniejsze byłoby nasadzenie ozdobnego żywopłotu wzdłuż krawędzi ww rowu, który stanowiłby naturalne zabezpieczenie dla przechodniów i pełnił funkcje estetyczne.</p>	<p>Z uwagi na dużą średnicę oraz dobry stan, drzewo pozostawiono, nieprzewidując jego wycinki.</p> <p>W przypadku stwierdzenia pojawiającego się posuszu w koronie, wskazane będzie przeprowadzenie cięć sanitarnych i korygujących dla zachowania statyki drzewa.</p>
2.	<p>Piszę do Państwa w sprawie konsultacji "Remont ulicy Popiełuszki". Spotkanie przewidziano na dzień dzisiejszy tj. 9.11. Nie mogąc wziąć w nim udziału, a będąc zainteresowanym sprawą, szukałem informacji na stronie http://www.konsultacje.torun.pl/pl/remont-ulicy-popieluszki</p> <p>Załączone koncepcje nie są w żaden sposób opisane, a na stronie nie ma żadnej informacji co jest właściwie przedmiotem konsultacji, jakie rozwiązanie przewidują obie koncepcje i czym się różnią. W tej formie "konsultacje" są adresowane wyłącznie do wąskiej grupy osób o specjalistycznej wiedzy, urbanistów i planistów, a nie do wszystkich mieszkańców ze szczególnym uwzględnieniem mieszkańców okolicy, jakiej te konsultacje dotyczą. Dodatkowo tworzy to sytuację, w której konsultacje</p>	<p>Odpowiedzi na pytania dotyczące remontu ulicy udzielono indywidualnie.</p>

	<p>na spotkaniu są jedyną możliwą formą wzięcia w nich udziału - zapewne przekazane zostaną informacje, które z jakiegoś powodu nie zostały opublikowane na stronie.</p> <p>Zwracam się zatem z pytaniem kiedy strona http://www.konsultacje.torun.pl/pl/remont-ulicy-popieluszki zostanie uzupełniona o dodatkowe informacje na temat przedmiotu konsultacji oraz opisu koncepcji</p>	
3.	<p>Jestem mieszkańcem ul. Popiełuszki i chciałbym zwrócić uwagę na sens montażu progów zwalniających. W przypadku kiedy zapadła decyzja iż ciężkie samochody ze żwirem będą dalej jeździć tą drogą, to przejazd pustego takiego samochodu spowoduje taki hałas iż cała ulica zostanie "postawiona na nogi". Są tacy kierowcy którzy bardzo lubią tam jeździć już od godz. 6.30 i w tej chwili przejazd po tych dziurach jest b. dokuczliwy. Nie jest to tylko moja sugestia. Rozmawiałem z mieszkańcami którzy mają okna od tej strony i też sygnalizują aby taką zmianę wprowadzić.</p>	<p>Progi zwalniające zaprojektowano w celu uspokojenia ruchu na ulicy Popiełuszki. Jeżeli samochód będzie jechał przepisowo, to nie będzie musiał gwałtownie hamować i nie będzie generował hałasu.</p> <p>Dodatkowo kwestia ta będzie analizowana przez komisję bezpieczeństwa ruchu drogowego.</p>
4.	<p>Chciałbym przedstawić swoje uwagi i propozycje do projektu ulicy Popiełuszki.</p> <p>1. Proponuję ocalenie drzew zaznaczonych przeze mnie na planie (w załączniku). Poprowadzenie inaczej chodnika czy przesunięcie jezdni może zapobiec wycince drzew. Zwężenie jezdni jest też sposobem na zmniejszenie prędkości pojazdów.</p>	<p>1. Wycinka istniejących drzew została ograniczona do minimum. Zaznaczone drzewa przeznaczone zostały do wycinki, gdyż kolidują z projektowanym układem drogowym.</p>

2. Proponuje posadzenie nowych drzew na pasach zielenie. W miarę możliwości powinny być to drzewa, które osiągają duże rozmiary.

3. Trawniki powinny być zagrodzone słupkami lub płotkiem. Płotek mógłby być taki jak na ulicy Reja. Na chodnikach biegnących przy jezdni również powinny znaleźć się słupki. Słupki należy też ustawić na chodniku przy wjazdach na posesje. Podczas wydarzeń odbywających się na Bulwarze czy Błoniach Nadwiślanych, na ulicę Popiełuszki przyjeżdża wielu kierowców, część z nich za nic ma sobie przepisy ruchu drogowego, trawniki i chodniki. Dlatego te elementy infrastruktury należy zabezpieczyć przed rozjeżdżaniem.

4. Proponuję objęcie ulicy podstrefą A strefy płatnego parkowania. Podczas różnych wydarzeń odbywających się na Bulwarze Filadelfijskim i Błoniach Nadwiślanych na ulicę Popiełuszki przyjeżdża wielu kierowców. Na ulicy obecnie i po przebudowie nie będzie tyle miejsca, żeby każdy mógł tam zaparkować, dlatego ulicę należy objąć SPP, przez co część kierowców zrezygnuje z parkowania.

5. Proszę o zastosowanie najmniej progów zwalniający o łagodnym najeździe. Proszę rozważyć uspokojenie ruchu esowaniem i zwężaniem jezdni. Zwężenie jezdni w niektórych miejscach mogłoby ocalić drzewa.

2. Projekt przewiduje nasadzenia drzew w rejonie punktu widokowego oraz ciągu pieszo-rowerowego. Kwestia doboru odpowiednich gatunków analizowana będzie pod kątem struktury drzewostanu.

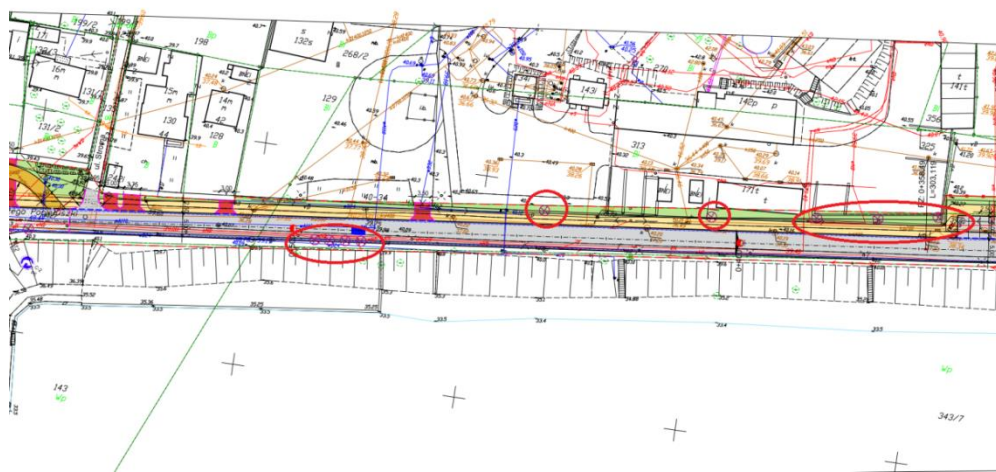
3. Zgłoszona uwaga będzie analizowana podczas tworzenia projektu pod kątem bezpieczeństwa ruchu drogowego.

4. W dotychczasowych analizach nie planowano wprowadzenia na tej ulicy podstrefy płatnego parkowania. Podstrefa wprowadzana jest uchwałą Rady Miasta i wymaga zmiany istniejącej już uchwały. Dodatkowo wiąże się to z wysokimi kosztami instalacji parkometrów oraz wydzielenia miejsc parkingowych. Wymaga również dodatkowych konsultacji z mieszkańcami.

5. Zgłoszone uwagi będą analizowane podczas tworzenia projektu pod kątem bezpieczeństwa ruchu drogowego.

6. Czy nawierzchnia mineralno-żywiczna na pewno jest odpowiednią nawierzchnią do ruchu samochodów.

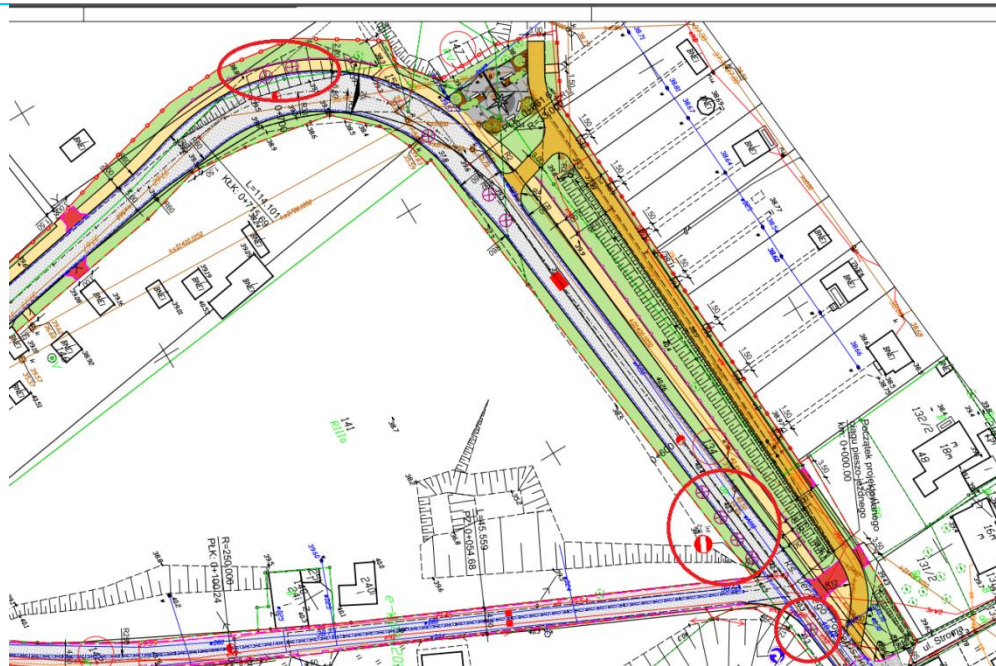
7. Proponuję zwiększenie szerokości chodnika o 0,5 - 1 m kosztem pasów zieleni.



6. Nawierzchnia mineralno-żywiczna przewidziana jest do wykonania ciągu pieszo-rowerowego. Ruch pojazdów samochodowych będzie odbywał się wyjątkowo jako dojazd do działki o numerze 132/1.

Uwaga będzie analizowana podczas tworzenia projektu pod kątem bezpieczeństwa ruchu drogowego.

7. Chodnik posiada już zwiększoną szerokość tj. 2,50 m w stosunku do wymaganej 2,0 m.



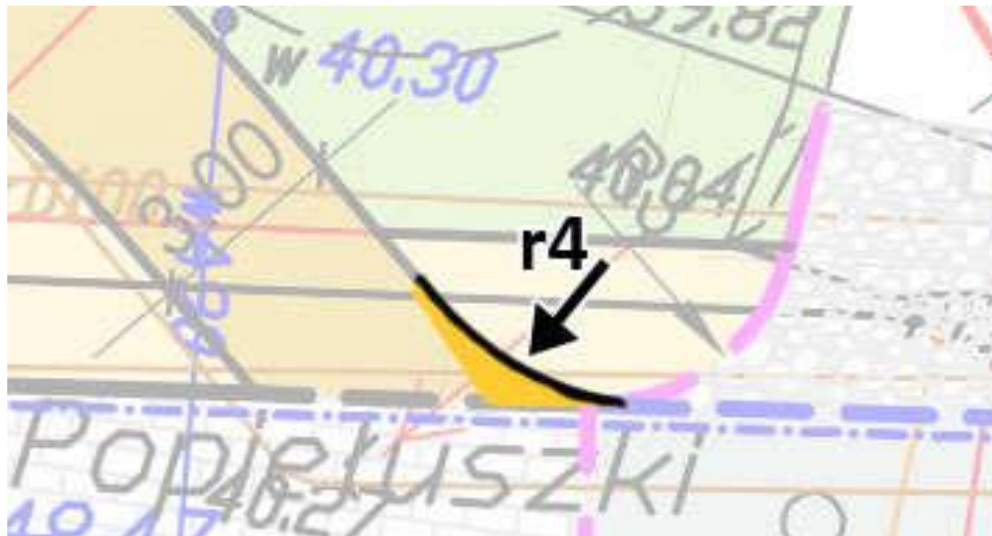
5. W związku z konsultacjami społecznymi dot. **Remontu ul. Popiełuszki** pragnę przedstawić następujące uwagi i propozycje.

1. Proszę zastosować nawierzchnię asfaltową dla projektowanego ciągu pieszo-rowerowego.

Proponowana nawierzchnia mineralno-żywiczna nie zapewnia takiej trwałości jak nawierzchnia asfaltowa. Za przykład może posłużyć Bulwar Filadelfijski na wysokości ul. Mostowej gdzie podobna nawierzchnia jest już uszkodzona po niezbyt długim czasie użytkowania. Proszę również wziąć pod uwagę, że omawiany ciąg planuje się udostępnić dla pojazdów mechanicznych co dodatkowo może przyspieszyć zużycie nawierzchni.

1. Zgłoszona uwaga będzie analizowana podczas tworzenia projektu pod kątem bezpieczeństwa ruchu drogowego.

2. Proszę zaprojektować łagodny wjazd na ciąg pieszo-rowerowy z jezdni.



Rys. 1. Połączenie ciągu pieszo-rowerowego z jezdnią.

3. Proszę zaprojektować nawierzchnię asfaltową jezdni ul. Popieluszki do wjazdu na ciąg pieszo-rowerowy.

Wedle koncepcji jazda rowerem w tym miejscu wiąże się z aż dwukrotną zmianą nawierzchni na krótkim odcinku. Przy wydłużeniu nawierzchni asfaltowej na jezdni do tego miejsca oraz uwzględnieniu propozycji z pkt. 1 będzie możliwe wykonanie „połączenia bezszwowego” jezdni ze ścieżką i uniknięcie niepotrzebnego uskoku. Niestety praktyka pokazuje, że samo zaprojektowanie krawężnika wtopionego nie zawsze jest wystarczające z powodu niezbyt dokładnego wykonawstwa lub zapadnięcia się krawężnika po jakimś czasie. Ponadto można rozważyć wykonanie dodatkowego

2. Łagodny wjazd na ciąg pieszo-rowerowy z jezdni zostanie uwzględniony w projekcie.

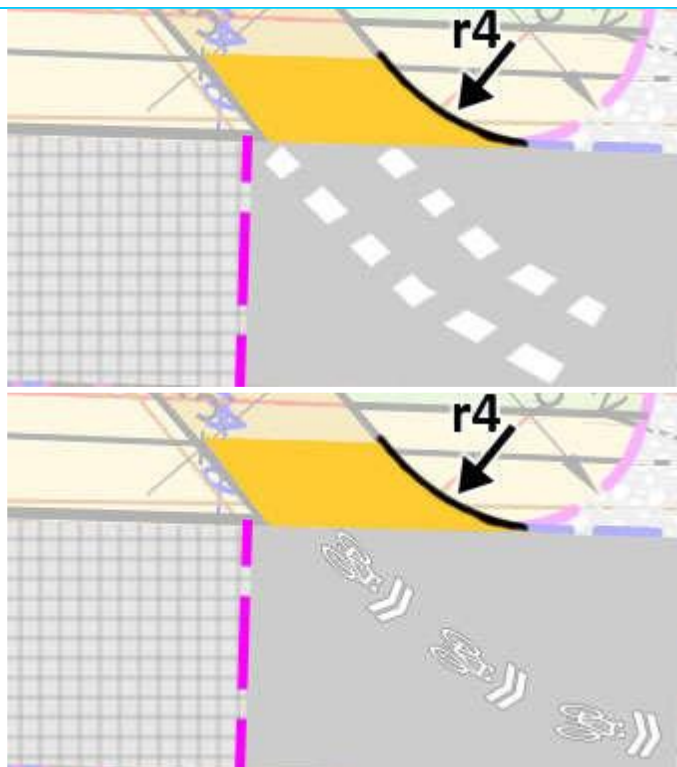
3. Nawierzchnia asfaltowa jezdni ul. Popieluszki do wjazdu na ciąg pieszo-rowerowy zostanie uwzględniona w projekcie.

Pozostałe uwagi będą analizowane pod kątem bezpieczeństwa ruchu drogowego.

oznakowania poziomego w tym miejscu, a asfalt zapewnia większą trwałość takiego oznakowania w porównaniu do nawierzchni z kostki betonowej. Przykłady oznakowania pokazano na Rys.2 i Rys.3. Przykład połączenia nawierzchni drogi rowerowej z jezdnią na Fot.1.



Fot. 1. „Bezszwowe” połączenie nawierzchni drogi rowerowej z nawierzchnią jezdni. Radom.



Rys. 2, 3

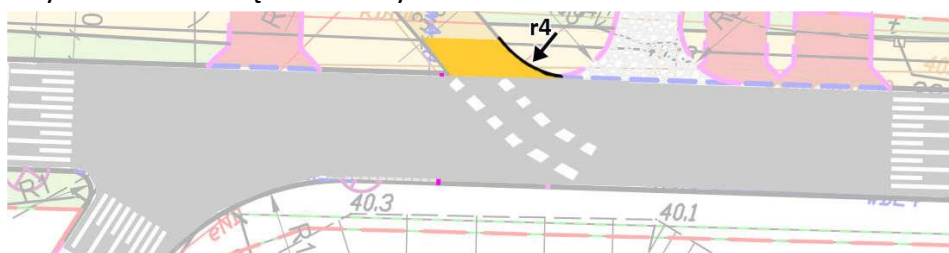
4. Proszę przesunąć progi zwalniające bliżej początku ciągu pieszo-rowerowego celem zwiększenia bezpieczeństwa rowerzystów włączających się do ruchu.

Niestety, często zdarza się, że kierowcy natychmiast po przejechaniu progu zwalającego mocno przyspieszają, dlatego zasadne jest przysunięcie progów jak najbliżej newralgicznych miejsc takich jak np. połączenie drogi

4. Lokalizacja progów będzie szczegółowo analizowana oraz rozwiązana na etapie projektu stałej organizacji ruchu.

rowerowej z jezdnią. Alternatywą może być wykonanie w tym miejscu skrzyżowania z wyniesioną tarczą. Co prawda w Toruniu do tej pory wykonywano wyniesione tarcze skrzyżowań raczej z nawierzchnią z kostki betonowej, ale możliwe jest również wykonanie takiego elementu z zachowaniem ciągłości asfaltowej nawierzchni (przykład na Fot.2).

Przykładowe rozwiązanie na Rys. 4.



Rys. 4. Przykładowe rozwiązanie wyniesienia na skrzyżowaniu dwóch odnóg ul. Popiełuszki, ul. Stromej i połączenia drogi rowerowej.



5. Lokalizacja progów będzie szczegółowo analizowana oraz rozwiązana na etapie projektu stałej organizacji ruchu.

Fot. 2. Przykład wyniesionej tarczy skrzyżowania z ciągłością asfaltowej nawierzchni. Holandia.

5. Proszę rozważyć przesunięcie progów zwalniających zlokalizowanych bezpośrednio przy miejscach parkingowych.

Praktyka pokazuje, że jeśli tylko nie ma zaparkowanych aut przy progu zwalniającym to kierowcy omijają próg bez spowolnienia przez zatoczkę parkingową, co stawia pod znakiem zapytania skuteczność zastosowania takiego progu. Można również rozważyć zastosowanie wyniesionej tarczy skrzyżowania ul. Popiełuszki z ul. Rybaki. To rozwiązanie zastąpiłoby próg zwalniający położony najbliżej tego skrzyżowania i znajdujący się właśnie przy zatoce parkingowej.

6. Proszę zachować ciągłość nawierzchni chodnika na przecięciu z ul. Stromą.

Polne kamienie to wyjątkowo niewygodna nawierzchnia dla ruchu pieszego, dlatego ich zastosowanie w tym miejscu budzi wątpliwości. Połączenie ul. Stromej można wykonać tak jak zjazdy. Jeśli wymogiem jest odróżnienie tego skrzyżowania od zjazdów to można zastosować inną nawierzchnię o wyższym stopniu równości niż polne kamienie.

6. Z uwagi na wytyczne Miejskiego Konserwatora Zabytków ul. Stromą projektuje się jak w stanie istniejącym, o nawierzchni z kamienia polnego.



Podsumowanie

Konsultacje społeczne dotyczące rozbudowy i remontu ul. Popiełuszki odbywały się w terminie 2-23 listopada 2017 r. Dały one mieszkańcom możliwość wnoszenia uwag do zaprezentowanej koncepcji, przedstawiania własnych pomysłów, dyskusji oraz analizy omawianych zagadnień.

W spotkaniu otwartym wzięło udział ok. 40 osób, swoje uwagi drogą elektroniczną przesłało dodatkowo 5 mieszkańców.

W czasie konsultacji pojawiło się wiele pytań, spostrzeżeń oraz obserwacji, które zostały wnikliwie przeanalizowane. Wśród najbardziej istotnych należy wymienić:

- kwestie związane z ruchem transportu ciężkiego,
- propozycje wprowadzenia ograniczenia wjazdu dla pojazdów powyżej określonego tonażu,
- zagadnienia związane z rozmieszczeniem progów zwalniających,
- rozwiązania systemu odprowadzającego wodę z ulicy,
- kwestie lokalizacji miejsc parkingowych,
- uwagi dotyczące ochrony zieleni.

Znaczna część uwag zgłoszonych przez mieszkańców została uwzględniona przez projektantów, inne będą jeszcze rozważane na etapie tworzenia projektu budowlanego ul. Popiełuszki. Część analizowanych zagadnień poddanych zostanie dodatkowej analizie pod kątem bezpieczeństwa ruchu drogowego - zwłaszcza kwestie dotyczące ruchu transportu ciężkiego, progów zwalniających oraz miejsc parkingowych.



Załączniki

Informacje o konsultacjach w mediach lokalnych

Opracowanie:

Wydział Komunikacji Społecznej i Informacji Urzędu Miasta Torunia
ul. Wały gen. Sikorskiego 8
87-100 Toruń
E: wksii@um.torun.pl
T: 56 611 87 47

Załącznik nr 1 Informacje w mediach lokalnych

Informacje na stronie torun.pl, 6 listopada 2017 r.



TORUŃ

MIASTO

TURYSTYKA

KULTURA

NAUKA

SPORT

Konsultacje w sprawie ul. Popiełuszki

Drogi, Miasto

Data publikacji: 06 listopada 2017

Autor: Magdalena Winiarska



Rozpoczynamy konsultacje społeczne w sprawie remontu i rozbudowy ul. Popiełuszki na odcinku od ul. Rybaki w stronę zachodnią.

Na konsultacje zapraszamy w dniu 9 listopada 2017 roku o godz. 17:00 do Przystani Toruń przy ul. Popiełuszki 1. Podczas spotkania z udziałem ekspertów dyskutować będziemy na temat przyszłego wyglądu ulicy Popiełuszki, w tym planowanego rozmieszczenia miejsc parkingowych. Omówimy kwestie, które stanowią największy problem dla mieszkańców tego obszaru oraz

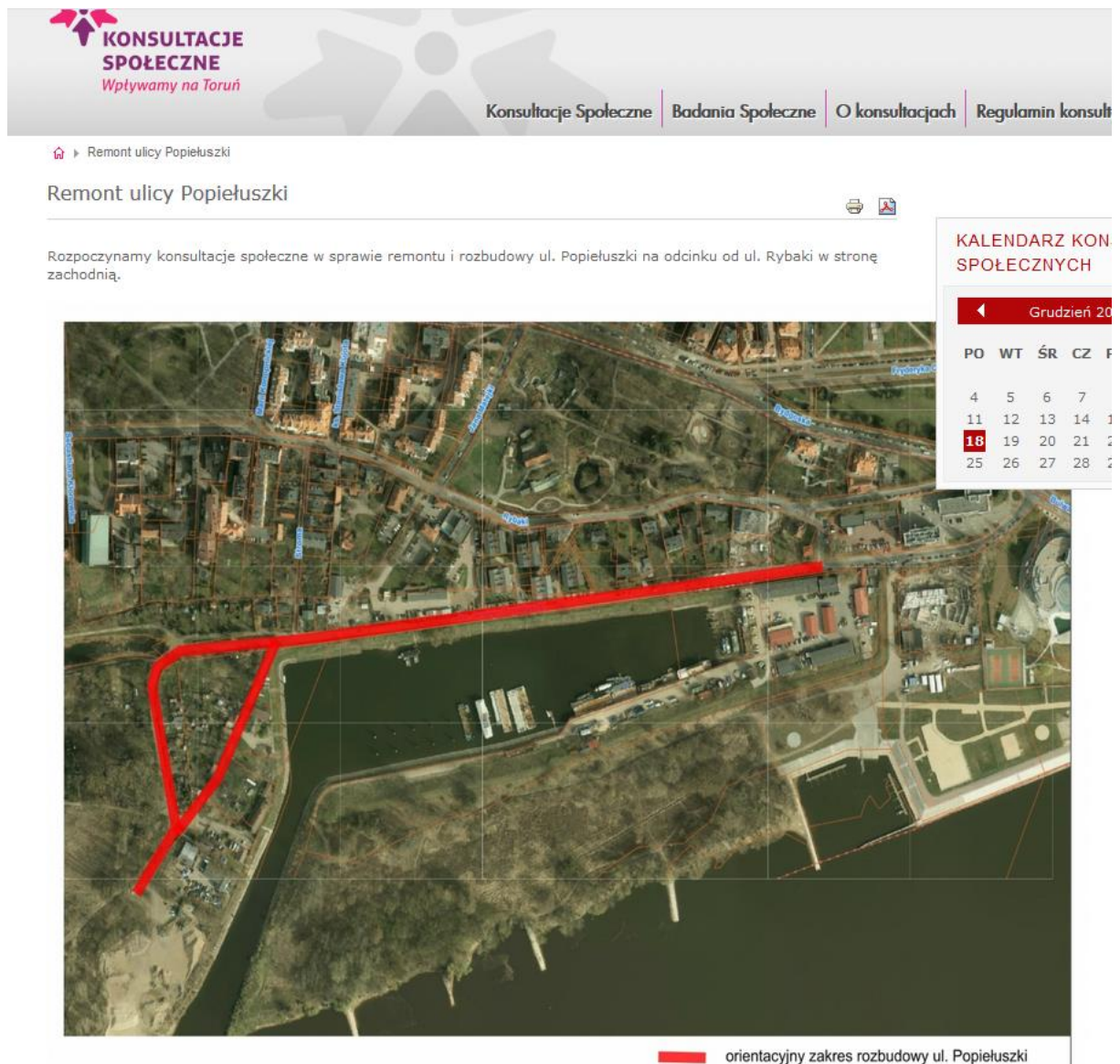
proponycje związane z samym remontem.

Osoby, które nie mogą wziąć udziału w spotkaniu, a chciałby przekazać swoje uwagi i opinie, mogą wysłać e-mail na adres: konsultacje@um.torun.pl w terminie do 23 listopada 2017 r.

Ulica Popiełuszki znajduje się w centralnej części Torunia nieopodal Ogrodu Zoobotanicznego oraz Doliny Marzeń. Od południa sąsiaduje z Portem Zimowym, a od zachodu z Parkiem Bydgoskim. Ze względu na położenie stanowi ona naturalne przedłużenie najbardziej reprezentatywnego fragmentu miasta, które jednak wymaga remontu i rozbudowy. W chwili obecnej zmodernizowany jest jedynie odcinek od ul. Bydgoskiej do ul. Rybaki.

Więcej informacji na temat projektów, jaki zostaną przedstawione podczas konsultacji na stronie www.konsultacje.torun.pl

Informacje na stronie konsultacje.torun.pl, 2 listopada 2017 r.



**KONSULTACJE
SPOŁECZNE**
Wpływamy na Toruń

Konsultacje Społeczne | Badania Społeczne | O konsultacjach | Regulamin konsultacji

Remont ulicy Popiełuszki

Rozpoczynamy konsultacje społeczne w sprawie remontu i rozbudowy ul. Popiełuszki na odcinku od ul. Rybaki w stronę zachodnią.

KALENDARZ KONSULTACJI SPOŁECZNYCH

Grudzień 2017

PO	WT	ŚR	CZ	PI
4	5	6	7	8
11	12	13	14	15
18	19	20	21	22
25	26	27	28	29

orientacyjny zakres rozbudowy ul. Popiełuszki

Cały tekst:

Rozpoczynamy konsultacje społeczne w sprawie remontu i rozbudowy ul. Popiełuszki na odcinku od ul. Rybaki w stronę zachodnią.

Ulica Popiełuszki znajduje się w centralnej części Torunia nieopodal Ogrodu Zoobotanicznego oraz Doliny Marzeń. Od południa sąsiaduje z Portem Zimowym, a od zachodu z Parkiem Bydgoskim. Ze względu na położenie stanowi ona naturalne przedłużenie najbardziej reprezentatywnego fragmentu miasta, które jednak wymaga remontu i rozbudowy. W chwili obecnej zmodernizowany jest jedynie odcinek od ul. Bydgoskiej do ul. Rybaki.

Co w ramach konsultacji?

Podczas spotkania z udziałem ekspertów dyskutować będziemy na temat przyszłego wyglądu ulicy Popiełuszki, w tym planowanego rozmieszczenia miejsc parkingowych. Omówimy kwestie, które stanowią największy problem dla mieszkańców tego obszaru oraz propozycje związane z samym remontem.

Do pobrania:

- [Koncepcja rozbudowy ul. Popiełuszki cz. 1](#)
- [Koncepcja rozbudowy ul. Popiełuszki cz. 2](#)

PRZYJDŹ NA SPOTKANIE KONSULTACYJNE

9 listopada 2017 r. (czwartek)

o godz. 17.00

Przystań Toruń, ul. Popiełuszki 1

Jeśli nie możesz wziąć udziału w spotkaniu, napisz do nas na adres:

konsultacje@um.torun.pl.

Na uwagi oraz opinie czekamy do 23 listopada 2017 r.

Informacje na **Miejskiego Zarządu Dróg**, 6 listopada 2017 r.



[STRONA GŁÓWNA](#) [PROJEKTY EUROPEJSKIE](#) [ZAMÓWIENIA PUBLICZNE](#) [JAK ZAŁATWIĆ SPRAWĘ?](#) [WZORY WNIOSKÓW](#) [KONTAKT](#)

UWAGA

2017-12-08: Uwaga! Przez najbliższy weekend będą prowadzone naprawy nawierzchni na alei Jana Pawła II.

[↑ Strona główna](#) > [Popieluszki z mieszkańcami](#)

W najbliższy czwartek (9.11) Urząd Miasta Torunia i Miejski Zarząd Dróg zaprasza na konsultacje społeczne dotyczące remontu ulicy Popieluszki. Spotkanie odbędzie się w Przystani Toruń o godz. 17.00 przy ul. Popieluszki 1.

Ulica Popieluszki znajduje się w centralnej części Torunia nieopodal Ogrodu Zoobotanicznego oraz Doliny Marzeń. Od południa sąsiaduje z Portem Zimowym, a od zachodu z Parkiem Bydgoskim. Ze względu na położenie stanowi ona naturalne przedłużenie najbardziej reprezentatywnego fragmentu miasta, które jednak wymaga remontu i rozbudowy. Obecnie zmodernizowany jest jedynie odcinek od ul. Bydgoskiej do ul. Rybaki.

Co w ramach konsultacji?

Podczas spotkania z udziałem ekspertów dyskutować będziemy na temat przyszłego wyglądu ulicy Popieluszki, w tym planowanego rozmieszczenia miejsc parkingowych. Omówimy kwestie, które stanowią największy problem dla mieszkańców tego obszaru oraz propozycje związane z samym remontem.

Jeśli nie możesz wziąć udziału w spotkaniu, napisz do nas na adres: konsultacje@um.torun.pl.
Na uwagi oraz opinie czekamy do 23 listopada 2017 r.

Plan sytuacyjny oraz koncepcje przebudowy są dostępne pod adresem:

<http://www.konsultacje.torun.pl/pl/remont-ulicy-popieluszki>

Do pobrania:

- Koncepcja rozbudowy ul. Popieluszki cz. 1
- Koncepcja rozbudowy ul. Popieluszki cz. 2

Informacje na fanpag'u **Mój Toruń**, 6 listopada 2017 r.

I ❤️ **Mój Toruń**
Toruń 6 listopada · 🌐

Rozpoczynamy konsultacje społeczne w sprawie remontu i rozbudowy ul. Popiełuszki na odcinku od ul. Rybaki w stronę zachodnią. Na spotkanie zapraszamy 9 XI 2017 roku o godz. 17:00 do Przystani Toruń przy ul. Popiełuszki 1.

#konsultacjeTRN #wpływamynaToruń



Konsultacje w sprawie ul. Popiełuszki | www.torun.pl

Rozpoczynamy konsultacje społeczne w sprawie remontu i rozbudowy ul. Popiełuszki na odcinku od ul. Rybaki w stronę zachodnią.

TORUN.PL

👍 Lubię to! 💬 Komentarze ➦ Udostępnij

👍 🤔 13

Najlepsze komentarze ▾

Napisz komentarz...



Toż tam dojazd praktycznie na zwirowanie poza położeniem nowego asfaltu raczej nic tam nie trzeba, i tak przy okazji jak już w okolicach martówki jesteśmy ta ścieżka dla biegaczy i nie tylko dookoła niej. Zakończyła się na postawieniu oświetlenia? czy z dziurami też może coś podziałajom ?

Lubię to! · Odpowiedz · 6 listopada o 17:51 · Edytowany

Trawniki powinny być ogrodzone, żeby chronić je przed rozjeżdżaniem, na chodnikach również powinny znaleźć się słupki. Ulica powinna być objęta strefą płatnego parkowania.

Lubię to! · Odpowiedz · 6 listopada o 19:07

A może czas wyremontować Batorego od Polnej do Pod Dębowa Górą?

Lubię to! · Odpowiedz · 6 listopada o 17:44

Przecież to dzika zabudowa więc najpierw muszą wziąć się za wysiedlenie tego pseudoosiedla

Lubię to! · Odpowiedz · 6 listopada o 17:58

Napisz odpowiedź...



A co z ulicą Winnica i jej ostatnim odcinkiem? Potrzebna jest tam droga asfaltowa, aby dojechać do ostatniego osiedla. Pzdr

Lubię to! · Odpowiedz · 6 listopada o 17:22

Wieżowce tam postawić!

Lubię to! · Odpowiedz · 6 listopada o 18:08


Napisz komentarz...



Miasto Toruń



Informacje na stronie **Wirtualny Toruń**, 6 listopada 2017 r.


-2, poniedziałek 18 grudzień
Imieniny: Bogusława, Gracjana
Szukaj w Toruniu >
Kino
Mapa
Ogłoszenia
Komunikacja
Powiadom

- WIADOMOŚCI
- KULTURA I ROZRYWKA
- SPORT
- MODA I URODA
- BAZA FIRM
- TURYSTYKA
- KONKURSY
- FOTORELACJE



KONSULTACJE W SPRAWIE UL. POPIEŁUSZKI

Rozpoczynamy konsultacje społeczne w sprawie remontu i rozbudowy ul. Popiełuszki na odcinku od ul. Rybaki w stronę zachodnią.

Na konsultacje zapraszamy w dniu 9 listopada 2017 roku o godz. 17:00 do Przystani Toruń przy ul. Popiełuszki 1. Podczas spotkania z udziałem ekspertów dyskutować będziemy na temat przyszłego wyglądu ulicy Popiełuszki, w tym planowanego rozmieszczenia miejsc parkingowych. Omówimy kwestie, które stanowią największy problem dla mieszkańców tego obszaru oraz propozycje związane z samym remontem.

Osoby, które nie mogą wziąć udziału w spotkaniu, a chciałyby przekazać swoje uwagi i opinie, mogą wysłać e-mail na adres: konsultacje@um.torun.pl w terminie do 23 listopada 2017 r.

Ulica Popiełuszki znajduje się w centralnej części Torunia nieopodal Ogrodu Zoobotanicznego oraz Doliny Marzeń. Od południa sąsiaduje z Portem Zimowym, a od zachodu z Parkiem Bydgoskim. Ze względu na położenie stanowi ona naturalne przedłużenie najbardziej reprezentatywnego fragmentu miasta, które jednak wymaga remontu i rozbudowy. W chwili obecnej zmodernizowany jest jedynie odcinek od ul. Bydgoskiej do ul. Rybaki.

Więcej informacji na temat projektów, jaki zostaną przedstawione podczas konsultacji na stronie www.konsultacje.torun.pl

źródło informacji: <http://www.torun.pl/pl/konsultacje-w-sprawie-ul-popieluszki>

- Nagroda Ciechowskiego dla Hańby!
- Żużlowcy w nowym składzie, z nowym kapitanem
- 35 nowych autobusów w Toruniu.
- Budżet na rok 2018 został przyjęty
- Dni Grzegorza Ciechowskiego
- Będzie rondo im. Barbary i Jerzego Matwików