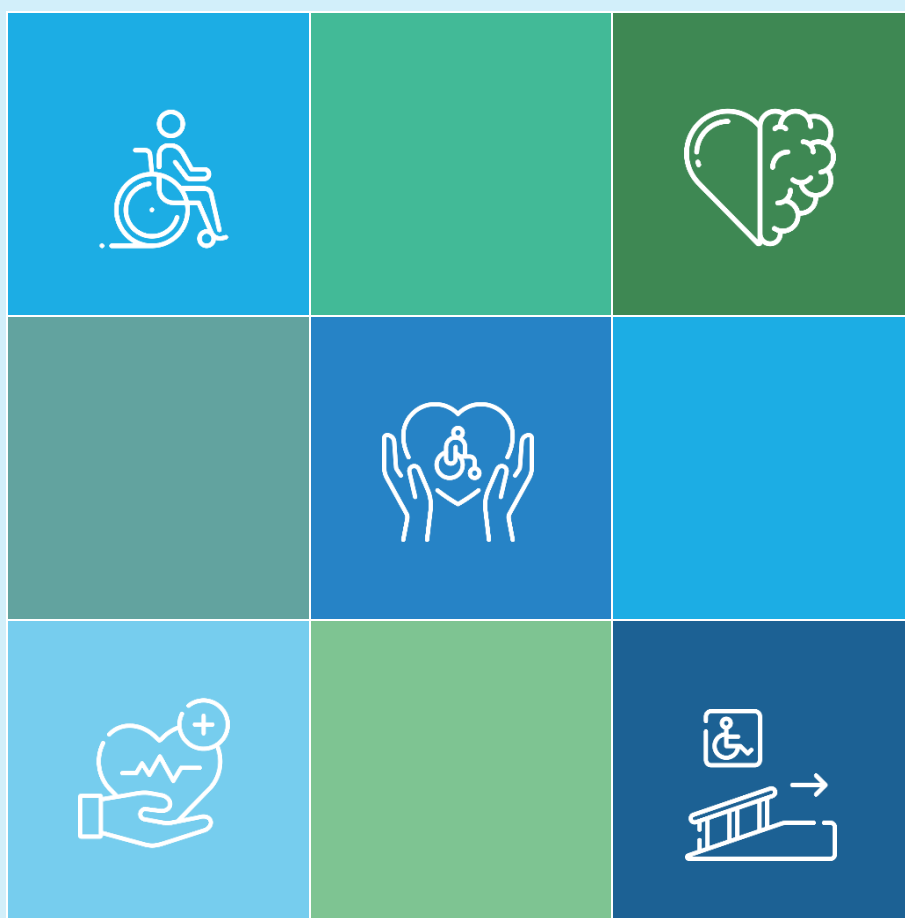


PROGRAM DZIAŁAŃ

MIASTA TORUNIA

NA RZECZ OSÓB Z NIEPEŁNOSPRAWNOŚCIĄ

NA LATA 2024-2030



Toruń, 2023

Opracowanie:

Stowarzyszenie Wspierania Inicjatyw
Gospodarczych DELTA PARTNER



Urząd Miasta Torunia
Wydział Zdrowia i Polityki Społecznej



SPIS TREŚCI

WSTĘP	4
1. DEFINICJA NIEPEŁNOSPRAWNOŚCI	5
2. PODSTAWY PRAWNE PROGRAMU	11
3. DIAGNOZA PROBLEMU NIEPEŁNOSPRAWNOŚCI W TORUNIU	15
4. OSOBY Z NIEPEŁNOSPRAWNOŚCIAMI W SYSTEMIE EDUKACJI	19
5. OSOBY Z NIEPEŁNOSPRAWNOŚCIAMI W SYSTEMIE POMOCY SPOŁECZNEJ	24
6. REHABILITACJA SPOŁECZNA I ZAWODOWA	28
7. WSPÓŁPRACA Z ORGANIZACJAMI POZARZĄDOWYMI	39
8. INFRASTRUKTURA I ZNOSZENIE BARIER	42
9. ANALIZA SWOT	45
10. WIZJA PROGRAMU	48
11. WNIOSKI Z DIAGNOZY	49
12. CELE STRATEGICZNE, OPERACYJNE, KIERUNKI DZIAŁAŃ	51
13. MONITORING I EWALUACJA PROGRAMU:	64
14. ŹRÓDŁA FINANSOWANIA PROGRAMU	65
PODSUMOWANIE	66
SPIS TABEL I WYKRESÓW	67

WSTĘP

Osoby z niepełnosprawnością to grupa wewnętrznie bardzo zróżnicowana pod wieloma względami, m.in.: stopnia i rodzaju niepełnosprawności, wykształcenia, wieku, miejsca zamieszkania, cech demograficznych i społecznych oraz sytuacji na rynku pracy. Takie zróżnicowanie rodzi konieczność indywidualizacji form pomocy. Z uwagi na stan zdrowia często osoby z niepełnosprawnością posiadają niższe wykształcenie oraz przejawiają małą aktywność zawodową, co kieruje je w stronę ubóstwa i może prowadzić do wykluczenia społecznego. Prowadzenie działań skierowanych do osób z niepełnosprawnością wpływa na zwiększenie ich aktywności. Działania te, zarówno z zakresu rehabilitacji społecznej, jak i zawodowej oraz zmian mentalnych i postrzegania samych siebie, zdecydowanie wpływają na poprawę ich funkcjonowania w społeczeństwie. Osoby z niepełnosprawnością, jak też ich rodziny, stanowią część lokalnej społeczności, wymagają zatem tworzenia odpowiednich warunków do aktywnego życia.



Program działań Miasta Torunia na rzecz Osób z Niepełnosprawnością na lata 2024 – 2030 jest dokumentem wieloletnim, wskazującym kształt polityki społecznej wobec osób z niepełnosprawnością na terenie miasta Toruń. Ma on na celu diagnozowanie i ocenę sytuacji osób z niepełnosprawnością, wyszczególnienie dotychczasowych działań w zakresie tej grupy osób, określenie głównych założeń i celów, a także zdefiniowanie podmiotów podejmujących inicjatywę w tym zakresie. By osiągnąć możliwie najlepsze efekty działań, istotne jest włączenie w realizację Programu szerokiego grona interesariuszy. Rolą Programu jest stworzenie warunków oraz zagwarantowanie i udzielenie osobie z niepełnosprawnością takiej pomocy, która umożliwi maksymalne wykorzystanie jej potencjalnych możliwości dla osiągnięcia jak największej życiowej samodzielności i aktywności. Dokument ten wpisuje się w założenia systemu dokumentów strategicznych, stanowi dopełnienie zapisów Strategii Rozwiązywania Problemów Społecznych dla Miasta Torunia i jest odpowiedzią na pojawiające się potrzeby osób z niepełnosprawnościami, by mogły w pełni uczestniczyć w życiu społecznym.

1. DEFINICJA NIEPEŁNOSPRAWNOŚCI

W każdym społeczeństwie możemy znaleźć określoną liczbę osób, które z różnych przyczyn, m.in. wrodzonych, dziedzicznych, z powodu chorób, nieprawidłowych warunków życia, a także wszelkiego rodzaju wypadków nie posiadają pełnej sprawności fizycznej lub psychicznej. Osoby te nazywane są „osobami z niepełnosprawnością”, przy czym niepełnosprawność rozumiana jest jako czasowe lub trwałe obniżenie sprawności psychofizycznych funkcji organizmu.



Sejm RP w dniu 1 sierpnia 1997r. przyjął Uchwałę – **Kartę Praw Osób Niepełnosprawnych** M.P. z 13.08.1997r. Nr 50 poz. 475), która zawiera definicję niepełnosprawności oraz prawa osób niepełnosprawnych. Jest ona zgodna ze standardami prawa europejskiego. W uchwale definicja niepełnosprawności brzmi następująco: „Sejm Rzeczypospolitej Polskiej uznaje, że osoby niepełnosprawne, czyli osoby, których sprawność fizyczna, psychiczna lub umysłowa trwale lub okresowo utrudnia, ogranicza lub uniemożliwia życie codzienne, naukę, pracę oraz pełnienie ról społecznych, zgodnie z normami prawnymi i zwyczajowymi, mają prawo do niezależnego, samodzielnego i aktywnego życia oraz nie mogą podlegać dyskryminacji”. Karta zawiera również szereg praw osób niepełnosprawnych, m.in. prawa dostępu do opieki medycznej, edukacji, uczestnictwa w życiu społecznym, itp.

Ustawa z dnia 27 sierpnia 1997 r. o rehabilitacji zawodowej i społecznej oraz zatrudnianiu osób niepełnosprawnych (tj. Dz. U. z 2023 r. poz. 100 z późn. zm.) - określa niepełnosprawności jako niezdolność do wypełniania ról społecznych z powodu stałego lub długotrwałego naruszenia sprawności organizmu, w szczególności powodującą niezdolność do pracy.

Ustawodawca ustala trzy stopnie niepełnosprawności:

- 1) znaczny** – osoba z naruszoną sprawnością organizmu, która jest niezdolna do pracy bądź zdolna, ale jedynie w warunkach pracy chronionej i wymagająca stałej lub długotrwałej opieki i pomocy innych osób, w związku z brakiem możliwości samodzielnego zaspokojenia podstawowych potrzeb życiowych, do których zalicza się samoobsługę, poruszanie się i komunikację,
- 2) umiarkowany** – osoba z naruszoną sprawnością organizmu, niezdolna do pracy lub zdolna, ale jedynie w warunkach pracy chronionej, wymagająca czasowej lub częściowej pomocy innych osób w celu umożliwienia pełnienia ról społecznych,
- 3) lekki** – osoba o naruszonej sprawności organizmu, która w sposób istotny powoduje obniżenie zdolności do wykonywania pracy w porównaniu ze zdolnościami jakie wykazują osoby o podobnych kwalifikacjach zawodowych posiadające pełną sprawność psychiczną i fizyczną

lub ma takie ograniczenia, które dają się kompensować przy pomocy przedmiotów ortopedycznych, środków pomocniczych i technicznych.

Według **definicji sformułowanej przez Światową Organizację Zdrowia (WHO)** – osoba niepełnosprawna to osoba, u której istotne uszkodzenia i obniżenie sprawności funkcjonowania organizmu powodują uniemożliwienie, utrudnienie lub ograniczenie sprawnego funkcjonowania w społeczeństwie, biorąc pod uwagę takie czynniki jak płeć, wiek oraz czynniki zewnętrzne.

Światowa Organizacja Zdrowia (WHO) w Międzynarodowej Klasyfikacji Funkcjonowania, Niepełnosprawności i Zdrowia (2001 r.) wyróżniła **trzy wymiary niepełnosprawności**:

- I. wymiar biologiczny,
- II. wymiar osobisty,
- III. wymiar społeczny.

Istotę niepełnosprawności w tych wymiarach stanowi odchylenie od normalnego poziomu funkcjonowania lub tylko w niektórych z nich. Odchylenia mogą przyjąć formy:

- I. **w wymiarze biologicznym** – zniesienie, ograniczenie lub zaburzenie przebiegu czynności organizmu wynikające z uszkodzenia struktury jego narządów.
- II. **w wymiarze osobistym** – całkowite ograniczenie aktywności, a przede wszystkim utrudnienie, ograniczenie albo nawet uniemożliwienie wykonywania niektórych życiowych i zawodowych zadań. W niektórych przypadkach jest to całkowita niezdolność do samodzielnej egzystencji i uzależnienie od pomocy innych osób.
- III. **w wymiarze społecznym** – ograniczenie uczestnictwa w życiu społecznym, ograniczona aktywność w tym obszarze, bierność społeczna, brak zainteresowania życiem społecznym.

Niepełnosprawność w tych trzech wymiarach może przyjąć różne stopnie, a decydują o nich **czynniki środowiskowe i czynniki indywidualne**. Czynniki środowiskowe to przede wszystkim czynniki środowiska fizycznego i społecznego, w miejscu zamieszkania, czyli wszelkiego rodzaju bariery architektoniczne i urbanistyczne, utrudniony dostęp do obiektów użyteczności publicznej oraz fizyczne trudności w poruszaniu się w środowisku przystosowanym do potrzeb osób sprawnych, brak dostępności lub bardzo utrudniony dostęp do edukacji, rehabilitacji i pomocy dla osób z niepełnosprawnościami. Do czynników indywidualnych, mających wpływ na funkcjonowanie człowieka w środowisku należy zaliczyć wiek, płeć, wykształcenie, zawód, doświadczenie życiowe, aktualną sytuację życiową i społeczną.

Konsekwencje niepełnosprawności przejawiają się we wszystkich obszarach życia. Mogą one przybierać następujące formy:

- **utrudnienia** - osoba niepełnosprawna ma możliwość wykonywania codziennych czynności, pracy zawodowej, uczestniczenia w życiu społecznym, ale napotyka na trudności,
- **ograniczenia** – istnieje możliwość wykonywania codziennych zadań, pracy zawodowej i uczestniczenia w życiu społecznym, ale w niepełnym lub ograniczonym zakresie,
- **uniemożliwienia** – osoba z niepełnosprawnością nie jest zdolna do samodzielnego wykonywania codziennych zadań, pracy zawodowej i nie może samodzielnie uczestniczyć w życiu społecznym.

Konwencja o prawach osób niepełnosprawnych (Dz. U. z 2012 r. poz. 1169), sporządzona w Nowym Jorku dnia 13 grudnia 2006r. ratyfikowana przez Polskę dnia 6 września 2012r. zalicza do osób z niepełnosprawnością osoby, które mają długotrwale naruszoną sprawność fizyczną, umysłową, intelektualną lub w zakresie zmysłów co może, w oddziaływaniu z różnymi barierami, utrudniać im pełny i skuteczny udział w życiu społecznym, na zasadzie równości z innymi osobami. Konwencja wprowadziła następujące pojęcie osoby niepełnosprawnej: „do osób niepełnosprawnych zaliczają się osoby, z długotrwałą obniżoną sprawnością fizyczną, umysłową, intelektualną lub sensoryczną, która w interakcji z różnymi barierami może ograniczać ich pełne i efektywne uczestnictwo w życiu społecznym na równych zasadach z innymi obywatelami”.

Zgodnie z § 32 ust. 2 **Rozporządzenia Ministra Pracy i Polityki Społecznej z dnia 15 lipca 2003 roku w sprawie orzekania o niepełnosprawności i stopniu niepełnosprawności** (Dz. U. z 2003 r. nr 139, poz. 1328) przyczynę niepełnosprawności oznacza się następująco:

01 – U	upośledzenie umysłowe,
02 – P	choroby psychiczne,
03 – L	zaburzenia głosu, mowy i choroby słuchu,
04 – O	choroby narządu wzroku,
05 - R	upośledzenie narządu ruchu,
06 – E	epilepsja,
07 – S	choroby układu oddechowego i krążenia,
08 – T	choroby układu pokarmowego,
09 – M	choroby układu moczowo płciowego,
10 – N	choroby neurologiczne,
11 – I	inne, w tym schorzenia: endokrynologiczne, metaboliczne, zaburzenia enzymatyczne, choroby zakaźne i odzwierzęce, zeszpecenia, choroby układu krwiotwórczego,
12 – C	całościowe zaburzenia rozwojowe.

Symbol przyczyny niepełnosprawności zawarty w orzeczeniu odzwierciedla rozpoznanie uszkodzenia lub choroby, która niezależnie od przyczyny jej powstania powoduje zaburzenia funkcji organizmu oraz ograniczenia w wykonywaniu czynności życiowych i aktywności społecznej. Orzeczenie może zawierać więcej niż jeden symbol przyczyny niepełnosprawności, nie więcej niż trzy symbole schorzeń, które w porównywalnym stopniu wpływają na zaburzenie funkcji organizmu. Ustawodawca ograniczył liczbę symboli przyczyn niepełnosprawności na każdym z orzeczeń do trzech, wymagając jednocześnie aby w przypadku orzeczenia stopnia niepełnosprawności albo niepełnosprawności, każdy z symboli zawartych w orzeczeniu niezależnie od pozostałych stanowił samodzielną przyczynę niepełnosprawności lub jej stopnia.

Według **Międzynarodowej Klasyfikacji Uszkodzeń, Niepełnosprawności i Upośledzeń Światowej Organizacji Zdrowia** niepełnosprawność to ograniczenie lub brak wynikający z uszkodzenia, możliwości wykonywania czynności na poziomie uważanym za normalny dla człowieka. Oznacza to mniej więcej tyle, że jeżeli jakiś organ funkcjonuje poniżej przyjętej dla człowieka normy to możemy mówić o niepełnosprawności. Jeżeli występuje zniesienie czynności jakiegoś organu i brak sprawności to wtedy mamy do czynienia z niesprawnością.

W zależności od rodzaju braku lub ograniczenia wyróżnia się:

- **niepełnosprawność sensoryczną**, czyli obniżenie sprawności funkcjonowania narządów zmysłu, przede wszystkim wzroku i słuchu. W tej grupie dominują osoby niewidome i słabowidzące. W zależności od czasu w jakim doszło do powstania niepełnosprawności możemy wyróżnić osoby niewidome, czyli te które nie widzą od urodzenia lub nie pamiętają by kiedykolwiek widziały oraz osoby ociemniałe, do których zalicza się osoby, które w swoim życiu posługiwały się wzrokiem, ale z różnych powodów go utraciły. Do tej grupy należą także osoby niesłyszące i słabosłyszące. Głuchota podobnie jak ślepotą może występować od urodzenia lub być następstwem choroby albo nieszczęśliwego wypadku. Uszkodzenie słuchu może występować w stopniu lekkim (ubytek słuchu od 20-40dB), umiarkowanym (od 40-60dB), znacznym (od 70-90dB) i głębokim (powyżej 90dB). Osoby z uszkodzeniem słuchu w stopniu głębokim nie słyszą i nie rozumieją mowy nawet przy użyciu aparatów słuchowych. Osoby z uszkodzeniem słuchu w stopniu umiarkowanym i lekkim korzystają z aparatów słuchowych. Mówiąc o osobach z uszkodzeniem słuchu w stopniu znacznym i głębokim używa się określeń osoba niesłysząca, głucha lub głuchoniema. Osoby z uszkodzeniem słuchu w stopniu umiarkowanym i lekkim określamy jako słabosłyszące.
- **niepełnosprawność fizyczną**, która polega na uszkodzeniu funkcjonowania narządów wewnętrznych (przewlekłe schorzenia narządów wewnętrznych, np. choroby układu krążenia,

choroby układu oddechowego- w tych przypadkach dysfunkcja często jest niewidoczną) i uszkodzeniu narządu ruchu (ograniczona sprawność kończyn górnych, dolnych lub kręgosłupa). Zgodnie z Klasyfikacją Światowej Organizacji Zdrowia przez uszkodzenie narządu ruchu rozumie się brak i uszkodzenie w anatomicznej strukturze narządu ruchu, zaburzenia czynności motorycznych, które mogą występować w postaci porażenia i niedowładu, deformację narządu ruchu.

- **niepełnosprawność psychiczną** dotyczy ona przede wszystkim sfery emocjonalnej i osobowościowej osób z zaburzeniami intelektualnymi (upośledzenie lub niedorozwój umysłowy), to obniżenie stanu sprawności umysłowej w stosunku do normalnego, które charakteryzuje się niedorozwojem lub zaburzeniami myślenia, uwagi i pamięci. Przyczyną niedorozwoju umysłowego nie jest określona jednostka chorobowa, ale cały zespół stanów chorobowych i uszkodzeń ośrodkowego układu nerwowego. Natomiast przez upośledzenie umysłowe rozumie się stan niedostatecznej sprawności intelektualnej powstały na skutek niedorozwoju lub uszkodzenia we wczesnym dzieciństwie tkanki mózgowej. Do głębokiego stopnia upośledzenia umysłowego zalicza się osoby z ilorazem inteligencji w przedziale 0-20, znacznego 20-35, umiarkowanego 35-50, natomiast do lekkiego osoby z ilorazem inteligencji w przedziale 50-75.
- **niepełnosprawność złożoną** dotyczy ona osób dotkniętych więcej niż jednym rodzajem niepełnosprawności, np. uszkodzenie narządu ruchu i zaburzenia psychiczne.

Niepełnosprawność możemy również oznaczyć jako:

- **niepełnosprawność prawną** – dotycząca prawnej podstawy kwalifikacji osób z niepełnosprawnością - osoby niepełnosprawne prawnie, tj. takie które posiadają odpowiednie, aktualne orzeczenie wydane przez organ do tego uprawniony,
- **niepełnosprawność biologiczną** – wynikająca z subiektywnej deklaracji osoby, że ma ograniczoną zdolność wykonywania czynności podstawowych, stosownie do swojego wieku - osoby niepełnosprawne biologicznie tj. takie, które nie posiadają orzeczenia, ale mają całkowicie lub poważnie ograniczoną zdolność do wykonywania podstawowych czynności.

Wyżej wymienione rodzaje niepełnosprawności w różnym stopniu utrudniają, ograniczają lub uniemożliwiają funkcjonowanie w życiu codziennym, zawodowym i społecznym. Wyznaczają one także zakres wsparcia i pomocy dla poszczególnych osób w zakresie rehabilitacji społecznej i zawodowej. Biorąc pod uwagę w/w trudności, niezaprzeczalnym staje się konieczność podejmowania przez instytucje realizujące zadania na rzecz osób z niepełnosprawnościami i organizacje pozarządowe,

różnorodnych działań i wysiłków, zmierzających do rehabilitacji osób z niepełnosprawnościami oraz **eliminowania barier** ograniczających bądź utrudniających ich funkcjonowanie w społeczeństwie.

Kluczowymi barierami dla osób z niepełnosprawnością są:

- **bariery psychologiczne** - dotyczą osób z niepełnosprawnością, opóźniają proces integracji ze środowiskiem i podjęcie rehabilitacji oraz blokują podejmowanie działań życia codziennego,
- **bariery społeczne** - dotyczą otoczenia, które często wykazuje negatywne reakcje, brak akceptacji, zrozumienia, niechęć, wrogość, prowadzące do izolacji, samotności i lęków,
- **bariery prawne** - dotyczą m.in. zbyt długiego procesu przyznawania grupy inwalidzkiej lub zatrudniania osób z niepełnosprawnością,
- **bariery architektoniczne i urbanistyczne** - to wszelkie bariery utrudniające poruszanie się w mieszkaniu, w najbliższym otoczeniu, budynkach publicznych i mieście. W dalszym ciągu problemem w mieście są bariery architektoniczne i trudności w dostosowaniu mieszkań prywatnych, budynków użyteczności publicznej oraz przestrzeni miejskich (np. parki, sklepy, chodniki, itp.),
- **bariery transportowe** - wynikające z braku dostosowania niektórych środków transportu do różnych rodzajów niepełnosprawności,
- **bariery komunikacyjne** - dotyczą sytuacji, w której osoby z niepełnosprawnością nie są w stanie porozumieć się w sposób powszechny,
- **bariery dostępności do pełnej informacji** - dotyczy udroźnienia i ujednolicenia kanałów komunikacyjnych, upowszechniających kompleksowe informacje o ofercie wsparcia środowiskowego, społecznego, edukacyjnego, leczniczego, zawodowego o świadczonych usługach oraz innych formach pomocy.

2. PODSTAWY PRAWNE PROGRAMU

Najważniejszym źródłem prawa w hierarchii aktów prawnych obowiązujących w Polsce jest **Konstytucja Rzeczypospolitej Polskiej z 1997 roku**. Oznacza to, że wszystkie przepisy prawne niższego rzędu (np. ustawy, rozporządzenia) winny być z nią zgodne.



Określa ona m.in. wolności, prawa i obowiązki człowieka, a przede wszystkim wskazuje, że wszyscy obywatele są równi wobec praw i obowiązków, nikt nie może być dyskryminowany w życiu politycznym, społecznym i gospodarczym z jakiegokolwiek przyczyny. Konstytucja jest więc fundamentem wsparcia obywateli i rodziny w wysiłkach zmierzających do zaspokojenia niezbędnych potrzeb i gwarantujących życie w odpowiednich warunkach. Konstytucja Rzeczypospolitej Polskiej gwarantuje wszystkim obywatelom równość wobec prawa oraz prawo do równego traktowania przez władze publiczne. Zakazuje także dyskryminacji w życiu politycznym, społecznym i gospodarczym z jakiegokolwiek przyczyny.

System orzekania o niepełnosprawności w Polsce jest niejednolity. Określają go dwa podstawowe akty prawne:

- **Ustawa z dnia 27 sierpnia 1997 r. o rehabilitacji zawodowej i społecznej oraz zatrudnianiu osób niepełnosprawnych** (tekst jednolity Dz. U. z 2023 r. poz. 110 z późn. zm.) w art. 2 definiuje niepełnosprawność jako trwałą lub okresową niezdolność do wypełniania ról społecznych z powodu stałego lub długotrwałego naruszenia sprawności organizmu, w szczególności powodującą niezdolność do pracy. W art. 3 określa się orzekane stopnie niepełnosprawności: znaczny, umiarkowany i lekki, natomiast w art. 4a wspomina się o dzieciach w wieku do 16 lat, którym wydaje się orzeczenie o niepełnosprawności bez ustalania jej stopnia. Organami orzekającymi niepełnosprawność są powiatowe (jako pierwsza instancja) i wojewódzkie (druga instancja) zespoły do spraw orzekania o niepełnosprawności. Ostateczną instancją są rejonowe sądy pracy i ubezpieczeń społecznych. Ustawa jest także podstawą prawną działania Państwowego Funduszu Rehabilitacji Osób Niepełnosprawnych.
- **Ustawa z dnia 17 grudnia 1998 r. o emeryturach i rentach z Funduszu Ubezpieczeń Społecznych** (tekst jednolity Dz. U. 2023. poz. 1251) w art. 12 definiuje osobę niezdolną do pracy jako taką, która całkowicie lub częściowo utraciła zdolność do pracy zarobkowej z powodu naruszenia sprawności organizmu i nie rokuje odzyskania zdolności do pracy po przekwalifikowaniu. Orzeczenia o: niezdolności do pracy, niezdolności do samodzielnej egzystencji oraz celowości przekwalifikowania, wydane przez Zakład Ubezpieczeń Społecznych, podlegają przełożeniu na orzeczenia o stopniu niepełnosprawności zgodnie z art. 5 wspomnianej wcześniej Ustawy o rehabilitacji zawodowej i społecznej oraz zatrudnianiu osób niepełnosprawnych.

Inne orzeczenia, które podlegają przełożeniu na orzeczenia o niepełnosprawności, to orzeczenia wydane przed 1 stycznia 1998 r., jeżeli nie utraciły mocy:

- Orzeczenia o niezdolności do pracy w gospodarstwie rolnym, wydawane przez Kasę Rolniczego Ubezpieczenia Społecznego;
- Orzeczenia o niezdolności do pracy/służby wydawane przez organy orzekające Ministerstwa Obrony Narodowej oraz Ministerstwa Spraw Wewnętrznych i Administracji.

Aby dana osoba mogła być uznana za niepełnosprawną w rozumieniu prawno - formalnym, musi posiadać jedno z wyżej opisanych orzeczeń.

Konwencja o prawach osób niepełnosprawnych (Dz. U. z 2012 r. poz. 1169 z dnia 13 grudnia 2006r.), popiera, chroni i zapewnia pełne i równe korzystanie ze wszystkich praw człowieka i podstawowych wolności przez wszystkie osoby niepełnosprawne oraz popiera poszanowanie ich przyrodzonej godności. Wedle konwencji do osób niepełnosprawnych zalicza się te osoby, które mają długotrwale naruszoną sprawność fizyczną, umysłową, intelektualną lub w zakresie zmysłów co może, w oddziaływaniu z różnymi barierami, utrudniać im pełny i skuteczny udział w życiu społecznym, na zasadzie równości z innymi osobami.

Ustawa o ochronie zdrowia psychicznego z dnia 19 sierpnia 1994 roku (Dz. U. z 2022 r. poz. 2123), gwarantuje ochronę zdrowia psychicznego poprzez działania organów administracji rządowej i samorządowej oraz instytucje do tego powołane. W preambule ustawy wskazano, że: „*zdrowie psychiczne jest fundamentalnym dobrem osobistym człowieka, a ochrona praw osób z zaburzeniami psychicznymi należy do obowiązków państwa*”. Ustawa zapewnia prawo udziału w działaniach na rzecz ochrony zdrowia psychicznego organizacjom pozarządowym, grupom samopomocy pacjentów i ich rodzin. Zakres ochrony zdrowia psychicznego obejmuje: profilaktykę i zapobieganie, leczenie osób z zaburzeniami psychicznymi i ich wsparcie w naturalnej rodzinie i otoczeniu społecznym, kampanie społeczne uczące zrozumienia i życzliwości dla osób z zaburzeniami psychicznymi. W akcie tym zostały wyodrębnione zadania zlecone gminom przez administrację rządową w ramach pomocy społecznej, a mianowicie: organizacja usług opiekuńczych, udostępnianie miejsc w środowiskowych domach samopomocy lub kierowanie do domów pomocy społecznej.

Ustawa o świadczeniach rodzinnych z dnia 28 listopada 2003 roku (Dz. U. z 2023 r. poz. 390 z późn. zm.), określa warunki nabywania prawa do świadczeń rodzinnych oraz zasady ustalania, przyznawania i wypłacania tych świadczeń. Świadczeniami rodzinnymi są: zasiłek rodzinny oraz dodatki do zasiłku rodzinnego, świadczenia opiekuńcze (zasiłek pielęgnacyjny, specjalny zasiłek opiekuńczy, świadczenie pielęgnacyjne), zapomoga wypłacana przez gminy, jednorazowa zapomoga z tytułu urodzenia się dziecka, świadczenie rodzicielskie, a także inne świadczenia przyjęte w drodze uchwały przez Radę Gminy przy uwzględnieniu lokalnych potrzeb w zakresie świadczeń na rzecz rodziny.

Ustawa o pomocy społecznej z dnia 12 marca 2004 roku (Dz. U. z 2023 r. poz. 901), jest najważniejszym aktem prawnym systemu pomocy społecznej, definiującym wprost pomoc społeczną jako „instytucję polityki społecznej państwa, mającą na celu umożliwienie osobom i rodzinom przezwyciężanie trudnych sytuacji życiowych, których nie są one w stanie pokonać wykorzystując własne uprawnienia, zasoby i możliwości”. Ustawa wskazuje ponadto, że „pomoc społeczną organizują organy administracji rządowej i samorządowej, współpracując w tym zakresie, na zasadzie partnerstwa, z organizacjami społecznymi i pozarządowymi, Kościołem Katolickim, innymi kościołami, związkami wyznaniowymi oraz osobami fizycznymi i prawnymi” i ma za zadanie „wspierać osoby i rodziny w wysiłkach zmierzających do zaspokojenia niezbędnych potrzeb i umożliwić im życie w warunkach odpowiadających godności człowieka”. Przeciwdziała także wykluczeniu społecznemu, kładąc nacisk na aktywizację osób, które znalazły się w trudnej sytuacji, dając gwarancję minimalnego świadczenia. Podkreślić trzeba, że obowiązek zapewnienia realizacji zadań pomocy społecznej spoczywa zarówno na jednostkach samorządu terytorialnego, jak i na organach administracji rządowej w zakresie ustalonym ustawą o pomocy społecznej.

Ustawa o zapewnieniu dostępności osobom ze szczególnymi potrzebami z dnia 9 lipca 2019 r. (Dz. U. z 2022 r. poz. 2240), określa środki służące zapewnieniu dostępności osobom ze szczególnymi potrzebami oraz obowiązki podmiotów publicznych w tym zakresie.

Ustawa o promocji zatrudnienia i instytucjach rynku pracy z dnia 20 kwietnia 2004 roku (Dz. U. z 2023 r. poz. 735, 1429), określa zadania państwa w zakresie promocji zatrudnienia, łagodzenia skutków bezrobocia oraz aktywizacji zawodowej, które są realizowane przez instytucje rynku pracy, działające w celu rozwoju zasobów ludzkich, produktywnego i pełnego zatrudnienia oraz wzmocnienia integracji społecznej.

Ustawa o wsparciu kobiet w ciąży i rodzin „Za życiem” z dnia 4 listopada 2016 roku (Dz. U. z 2020 r. poz. 1329 z późn. zm.), określa uprawnienia kobiet w ciąży i rodzin do wsparcia w zakresie dostępu do świadczeń opieki zdrowotnej oraz instrumentów polityki na rzecz rodziny. Dotyczy dzieci, u których stwierdzono ciężkie i nieodwracalne upośledzenie albo nieuleczalną chorobę zagrażającą życiu, które powstały w prenatalnym okresie rozwoju dziecka lub w czasie porodu. Jedną z form wsparcia jest zapewnienie jednorazowego świadczenia pieniężnego w wysokości 4000zł. Podstawą do ubiegania się o przyznanie świadczenia jest zaświadczenie potwierdzające ciężkie i nieodwracalne upośledzenie albo nieuleczalną chorobę zagrażającą życiu. Świadczenie przysługuje bez względu na osiągnięte dochody matce, ojcu, a także opiekunowi prawnemu, faktycznemu dziecka.

Karta Praw Osób Niepełnosprawnych (M. P. z 13.08.1997 r. nr 50, poz. 475), uznaje, że osoby niepełnosprawne, czyli osoby, których sprawność fizyczna, psychiczna lub umysłowa trwale lub okresowo utrudnia, ogranicza lub uniemożliwia życie codzienne, naukę, pracę oraz pełnienie ról społecznych, zgodnie z normami prawnymi i zwyczajowymi, mają prawo do niezależnego,

samodzielnego i aktywnego życia oraz nie mogą podlegać dyskryminacji. Oznacza to w szczególności prawo osób niepełnosprawnych do:

1. dostępu do dóbr i usług umożliwiających pełne uczestnictwo w życiu społecznym,
2. dostępu do leczenia i opieki medycznej, wczesnej diagnostyki, rehabilitacji i edukacji leczniczej, a także do świadczeń zdrowotnych uwzględniających rodzaj i stopień niepełnosprawności, w tym do zaopatrzenia w przedmioty ortopedyczne, środki pomocnicze, sprzęt rehabilitacyjny,
3. dostępu do wszechstronnej rehabilitacji mającej na celu adaptację społeczną,
4. nauki w szkołach wspólnie ze swymi pełnosprawnymi rówieśnikami, jak również do korzystania ze szkolnictwa specjalnego lub edukacji indywidualnej,
5. pomocy psychologicznej, pedagogicznej i innej pomocy specjalistycznej umożliwiającej rozwój, zdobycie lub podniesienie kwalifikacji ogólnych i zawodowych,
6. pracy na otwartym rynku pracy zgodnie z kwalifikacjami, wykształceniem i możliwościami oraz korzystania z doradztwa zawodowego i pośrednictwa, a gdy niepełnosprawność i stan zdrowia tego wymaga - prawo do pracy w warunkach dostosowanych do potrzeb niepełnosprawnych,
7. zabezpieczenia społecznego uwzględniającego konieczność ponoszenia zwiększonych kosztów wynikających z niepełnosprawności, jak również uwzględnienia tych kosztów w systemie podatkowym,
8. życia w środowisku wolnym od barier funkcjonalnych, w tym: dostępu do urzędów, punktów wyborczych i obiektów użyteczności publicznej, swobodnego przemieszczania się i powszechnego korzystania ze środków transportu, dostępu do informacji, możliwości komunikacji międzyludzkiej,
9. posiadania samorządnej reprezentacji swego środowiska oraz do konsultowania z nim wszelkich projektów aktów prawnych dotyczących osób niepełnosprawnych,
10. pełnego uczestnictwa w życiu publicznym, społecznym, kulturalnym, artystycznym, sportowym oraz rekreacji i turystyce odpowiednio do swych zainteresowań i potrzeb.

Uchwała nr 27 Rady Ministrów z dnia 16 lutego 2021 r. w sprawie przyjęcia dokumentu Strategia na rzecz Osób z Niepełnosprawnościami 2021–2030 (M. P. 2021 r. poz. 218), która ustanawia całościowe ramy polityki krajowej na rzecz osób z niepełnosprawnościami, zawiera kierunki rozwoju polityki społecznej wobec osób z niepełnosprawnościami, a także stanowi element Strategii na rzecz Odpowiedzialnego Rozwoju.

3. DIAGNOZA PROBLEMU NIEPEŁNOSPRAWNOŚCI W TORUNIU

Według danych Narodowego Spisu Powszechnego (NSP) z 2021 r. populacja osób z niepełnosprawnością w Polsce wynosiła około 5,44 mln osób (14,43% ogółu ludności kraju). Podobny odsetek stanowiły osoby z niepełnosprawnością w województwie kujawsko-pomorskim 14,95%, natomiast w powiecie toruńskim odsetek osób z niepełnosprawnością wynosił 11,57%. Odsetek osób z niepełnosprawnością w Toruniu był natomiast wyższy i wynosił 15,23% ogółu mieszkańców, co stanowiło wówczas około 30 tys. mieszkańców.



Tabela 1 Statystyki osób z niepełnosprawnością - NSP 2021

	Liczba mieszkańców	Liczba osób z niepełnosprawnością (razem)	% osób z niepełnosprawnością w populacji
Polska	37 747 124	5 447 548	14,43%
Województwo kujawsko-pomorskie	2 017 720	301 750	14,95%
Powiat toruński	112 556	13 028	11,57%
Toruń	197 112	30 027	15,23%

Źródło: dane Głównego Urzędu Statystycznego, Narodowy Spis Powszechny 2021, stan na dzień 14 sierpnia 2023 r.

Pełny obraz danych dotyczących niepełnosprawności wymaga wyjaśnienia definicji osób z niepełnosprawnością biologiczną i prawną. Niepełnosprawność biologiczna oznacza odczuwanie ograniczeń przy wykonywaniu zwykłych, podstawowych czynności życiowych, co wynika z zaawansowanego wieku danej osoby. Stopnie takiej niepełnosprawności obejmują postać całkowitą, poważną i umiarkowanie ograniczoną. W każdym przypadku niemożność wykonania określonej czynności musi trwać ponad 6 miesięcy. Osoby niepełnosprawne w sensie prawnym posiadają stosowne orzeczenie, potwierdzające rodzaj i zaawansowanie niepełnosprawności.

Wśród osób z niepełnosprawnością ujętych w Narodowym Spisie Powszechnym w 2021, w gminie Toruń 20 358 osób (68% ogółu osób z niepełnosprawnością) stanowiły osoby z niepełnosprawnością prawną, zaś 9 669 osób z niepełnosprawnością biologiczną. Dla porównania w powiecie toruńskim 7 912 osób (61%) stanowiły osoby z niepełnosprawnością prawną, natomiast 5 116 z biologiczną, zaś w województwie kujawsko - pomorskim niepełnosprawność prawną posiadało 200 470 osób (66%), natomiast niepełnosprawność biologiczną 101 280 osób.

Realizując zadania ustawy o rehabilitacji zawodowej i społecznej oraz zatrudnianiu osób niepełnosprawnych – Miejski Zespół do Spraw Orzekania o Niepełnosprawności w Toruniu (MZOoN), w 2022 r. wydał 508 orzeczeń o niepełnosprawności dla osób poniżej 16-tego roku życia, w tym 41 - dla małoletnich obywateli Ukrainy. Dla osób powyżej 16-tego roku życia wydano 3 456 orzeczeń o stopniu niepełnosprawności oraz orzeczeń o wskazaniach do ulg i uprawnień, w tym 136 dla

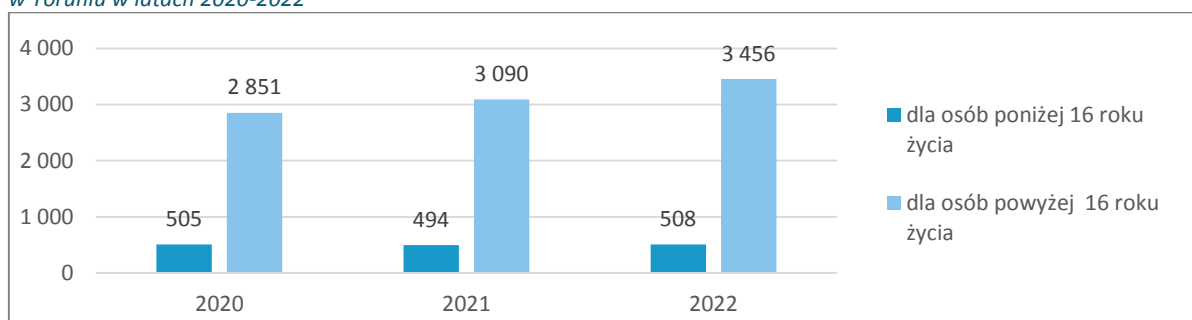
obywateli Ukrainy. Analizując liczbę wydanych orzeczeń wydanych przez Miejski Zespół do Spraw Orzekania o Niepełnosprawności na przestrzeni ostatnich 3 lat zauważa się gwałtowny wzrost liczby wydanych orzeczeń dla osób powyżej 16 roku życia (239 orzeczeń więcej w roku 2021 w stosunku do roku 2020 oraz 366 orzeczeń więcej w roku 2022 w stosunku do roku 2021).

Tabela 2 Liczba orzeczeń o niepełnosprawności wydanych przez Miejski Zespół do Spraw Orzekania o Niepełnosprawności w Toruniu w latach 2020-2022

	2020	2021	2 022
dla osób poniżej 16 roku życia	505	494	508
dla osób powyżej 16 roku życia	2 851	3 090	3 456

źródło: Miejski Zespół do Spraw Orzekania o Niepełnosprawności w Toruniu

Wykres 1 Liczba orzeczeń o niepełnosprawności wydanych przez Miejski Zespół do Spraw Orzekania o Niepełnosprawności w Toruniu w latach 2020-2022



źródło: Miejski Zespół do Spraw Orzekania o Niepełnosprawności w Toruniu

Dane udostępnione przez Miejski Zespół ds. Orzekania o Niepełnosprawności w Toruniu zarejestrowane w systemie Elektronicznego Krajowego Systemu Monitoringu Osób z Niepełnosprawnością (SI EKSMON) wskazują, że liczba osób niepełnosprawnością poniżej 16 roku życia w latach 2018-2022 wynosiła 776 osób (486 chłopców i 290 dziewcząt). Najliczniejszą grupę spośród osób z niepełnosprawnością poniżej 16 roku życia stanowiły osoby z jednym symbolem niepełnosprawności - 499 osób. Dane Miejskiego Zespołu ds. Orzekania o Niepełnosprawności w Toruniu w latach 2018-2022 wskazywały na 9 144 osób z niepełnosprawnością powyżej 16 roku życia. W grupie tej ponad połowę (56%) stanowiły osoby powyżej 60 roku życia, natomiast 27% osoby w przedziale wiekowym 41-59 lat. Osoby z najmłodszej grupy wiekowej (16-25) stanowiły mniej niż 7%. Spośród osób z niepełnosprawnością, najliczniejszą grupę stanowią osoby z umiarkowanym stopniem niepełnosprawności (4 298 osób) oraz osoby z jednym symbolem niepełnosprawności (5 790 osób). 54% osób z niepełnosprawnością powyżej 16 roku życia stanowiły kobiety - 4 926 osób). 2 175 osób (24%) spośród osób z niepełnosprawnością w latach 2018-2022 było osobami pracującymi. Najczęstszym pojawiającym się symbolem przyczyny niepełnosprawności jest symbol 05-R- upośledzenie narządu ruchu (3 949 osób) oraz symbol 10-N- choroby neurologiczne (1 996 osób).

Szczegółowe dane w tym zakresie przedstawiają poniższe tabele.

Tabela 3 Liczba orzeczeń wydanych przez Miejski Zespół do Spraw Orzekania o Niepełnosprawności w Toruniu dla osób z symbolami niepełnosprawności poniżej 16 roku życia w latach 2018-2022

	do 3 r. ż	od 4 do 7 r. ż.	od 8 do 16 r. ż
Liczba osób z jednym symbolem niepełnosprawności	97	165	237
Liczba osób z dwoma symbolami niepełnosprawności	34	61	95
Liczba osób z trzema symbolami niepełnosprawności	12	29	46
Razem	143	255	378

źródło: Miejski Zespół do Spraw Orzekania o Niepełnosprawności w Toruniu

Tabela 4 Liczba orzeczeń wydanych przez Miejski Zespół do Spraw Orzekania o Niepełnosprawności w Toruniu dla osób z symbolami i stopniem niepełnosprawności powyżej 16 roku życia w latach 2018-2022

	znaczny	umiarkowany	Lekki
Liczba osób z jednym symbolem niepełnosprawności	1 477	2 824	1 489
Liczba osób z dwoma symbolami niepełnosprawności	1 032	1 266	558
Liczba osób z trzema symbolami niepełnosprawności	218	208	72
Razem	2 727	4 298	2 119

źródło: Miejski Zespół do Spraw Orzekania o Niepełnosprawności w Toruniu

Tabela 5 Liczba orzeczeń wydanych przez Miejski Zespół do Spraw Orzekania o Niepełnosprawności w Toruniu dla osób z symbolami niepełnosprawności powyżej 16 roku życia pracujących i niepracujących w latach 2018-2022

	pracujący	niepracujący
Liczba osób z jednym symbolem niepełnosprawności	1 533	4 257
Liczba osób z dwoma symbolami niepełnosprawności	580	2 276
Liczba osób z trzema symbolami niepełnosprawności	62	436
Razem	2 175	6 969

źródło: Miejski Zespół do Spraw Orzekania o Niepełnosprawności w Toruniu

Tabela 6 Liczba orzeczeń wydanych przez Miejski Zespół do Spraw Orzekania o Niepełnosprawności w Toruniu dla osób z symbolami niepełnosprawności powyżej 16 roku życia według grup wiekowych w latach 2018-2022

	16-25 r. ż	26-40 r. ż.	41-59 r. ż.	60 r. ż. i więcej
Liczba osób z jednym symbolem niepełnosprawności	411	755	1 665	2 959
Liczba osób z dwoma symbolami niepełnosprawności	138	188	677	1 853
Liczba osób z trzema symbolami niepełnosprawności	57	29	100	312
Razem	606	972	2 442	5 124

źródło: Miejski Zespół do Spraw Orzekania o Niepełnosprawności w Toruniu

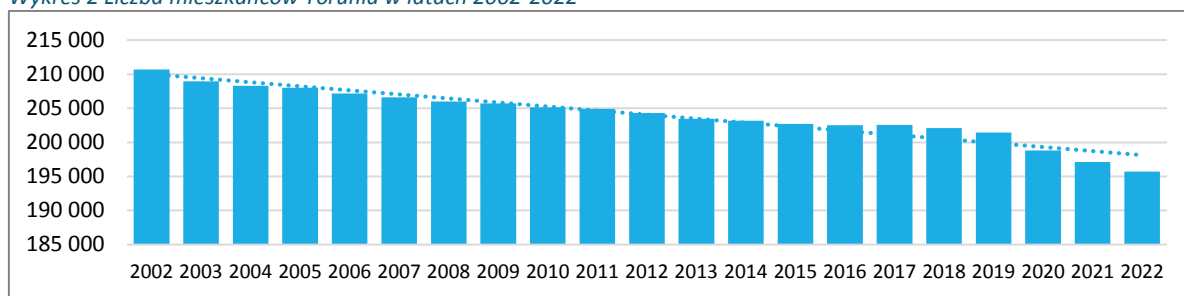
Tabela 7 Liczba orzeczeń wydanych przez Miejski Zespół do Spraw Orzekania o Niepełnosprawności w Toruniu dla osób według symbolu przyczyny niepełnosprawności poniżej i powyżej 16 roku życia w latach 2018-2022

	poniżej 16 roku życia	powyżej 16 roku życia
01-U upośledzenie umysłowe	104	242
02-P choroby psychiczne	58	1667
03-L zaburzenia głosu, mowy i choroby słuchu	122	706
04-O choroby narządu wzroku	51	358
05-R choroby narządu ruchu	116	3949
06-E epilepsja	58	218
07-S choroby układu oddechowego i krążenia	54	1969
08-T choroby układu pokarmowego	18	352
09-M choroby układu moczowo-płciowego	19	506
10-N choroby neurologiczne	139	1996
11-I inne	135	949
12-C całościowe zaburzenia rozwojowe	266	84

źródło: Miejski Zespół do Spraw Orzekania o Niepełnosprawności w Toruniu

Bardzo istotne są również dane dotyczące liczby i struktury mieszkańców Torunia. Według danych Głównego Urzędu Statystycznego liczba mieszkańców Torunia wg stanu na koniec 2002 roku wynosiła 210 702 osoby, podczas gdy w roku 2022 – 195 690 osób. Biorąc pod uwagę okres od 2012 roku populacja mieszkańców sukcesywnie maleje. Porównując dane na przestrzeni ostatnich 20 lat liczba mieszkańców zmalała o ponad 15 000 osób (7,1%). Prognozy Głównego Urzędu Statystycznego dotyczące liczby ludności zakładają, że w perspektywie 2050 roku Toruń utraci co piątego mieszkańca. Dziś w Toruniu mieszka prawie dwa razy tyle ludzi, co w okalającym go podmiejskim powiecie. Szczegółowe dane w tym zakresie przedstawia poniższy wykres.

Wykres 2 Liczba mieszkańców Torunia w latach 2002-2022

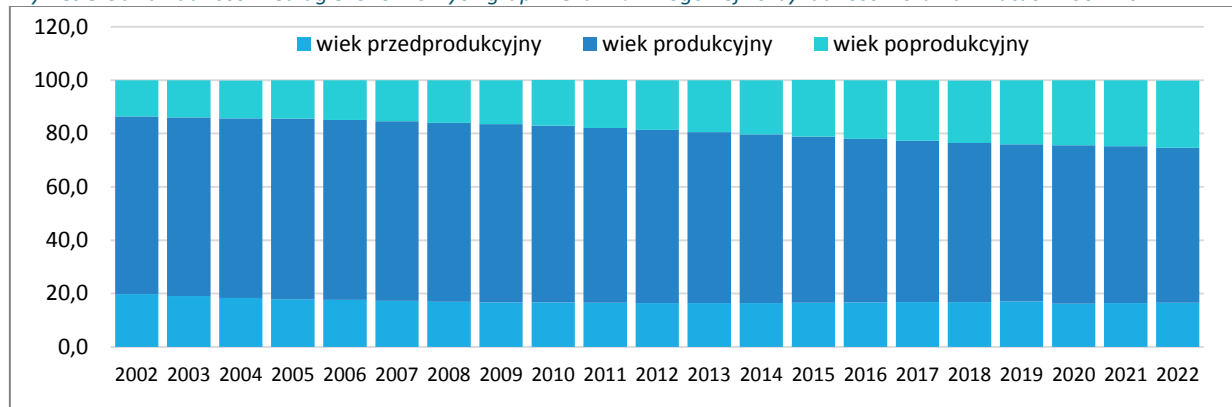


źródło: Bank Danych Lokalnych, Główny Urząd Statystyczny, stan na dzień 14 sierpnia 2023 r.

W ciągu ostatnich 20 lat systematycznie maleje także udział osób w wieku produkcyjnym w całkowitej populacji. W roku 2002 było to 66,6%, zaś w roku 2022 jest to 58,2%. Rośnie natomiast odsetek osób w wieku poprodukcyjnym (13,6% w 2002 roku, 25,2% w 2022 roku). Udział osób w wieku przedprodukcyjnym w ogólnej liczbie mieszkańców w ciągu ostatnich 20 lat spadał z poziomu 19,8% w 2002 roku do poziomu 16,5% w roku 2022. Gwałtownie rosnący odsetek osób w wieku poprodukcyjnym, świadczy o starzejącym się społeczeństwie. Niekorzystne zmiany demograficzne

związane ze starzeniem się społeczeństwa będą skutkowały koniecznością zwiększenia nakładów na działania wspierające osoby starsze i z niepełnosprawnością. Szczegółowe dane w tym zakresie przedstawia poniższy wykres.

Wykres 3 Udział ludności według ekonomicznych grup wieku w % w ogólnej liczby ludności Torunia w latach 2002-2022



źródło: Bank Danych Lokalnych, Główny Urząd Statystyczny, stan na dzień 14 sierpnia 2023 r.

4. OSOBY Z NIEPEŁNOSPRAWNOŚCIAMI W SYSTEMIE EDUKACJI

Edukacja w życiu osób z niepełnosprawnościami pełni szczególną rolę. U dzieci odpowiada ona za kształtowanie sfery poznawczej, sprawności czy określonych nawyków. Owe nawyki pomagają osobom z niepełnosprawnościami tak w wieku dziecięcym jak i w następnych okresach życia w nabywaniu umiejętności, których posiadanie staje się podstawą dla zaplanowania własnej kariery czy profilaktyki zdrowotnej. Edukacja w niepełnosprawności ma także charakter integrujący, gdyż pomaga osobom z niepełnosprawnościami w utrwalaniu kontaktów ze społeczeństwem.



Podstawowe zapisy dotyczące edukacji osób z niepełnosprawnościami w naszym kraju określa Konstytucja Rzeczypospolitej Polskiej. Staje ona w obronie praw i wolności osób z niepełnosprawnościami. Określa również zasady jakimi powinny kierować się organy władzy ustawodawczej i wykonawczej, jak i samorzady terytorialne działające na rzecz środowiska osób z niepełnosprawnością. Karta Praw Osób Niepełnosprawnych z dnia 1 sierpnia 1997 roku uznaje prawo osób z niepełnosprawnością do niezależnego, samodzielnego, aktywnego życia, zawiera katalog dziesięciu praw, wskazując najważniejsze obszary, w których należy podjąć działania w celu stworzenia warunków przyjaznych i dostosowanych do ograniczeń związanych z niepełnosprawnością. Dokumentem określającym także prawa osób z niepełnosprawnością do edukacji jest Konwencja o Prawach Dziecka przyjęta przez ONZ w 1989 roku (Dz. U. 2022 r., poz. 2230 z późn. zm.). Jest ona podstawą wszelkich regulacji dotyczących praw ucznia i dziecka, czy praw związanych z kształceniem i wychowaniem dzieci i młodzieży - także z niepełnosprawnością.

Dokumentem regulującym prawa osób z niepełnosprawnością do edukacji jest Ustawa o Systemie Oświaty z 7 września 1991 roku (Dz.U. 2022 poz. 2230). Reguluje ona podstawowe prawa dzieci i młodzieży z niepełnosprawnością do kształcenia się. Uczeń z niepełnosprawnością objęty jest w szkole kształceniem specjalnym na podstawie orzeczenia wydanego przez poradnię psychologiczno-pedagogiczną.

System edukacyjny daje możliwość wyboru rodzicom szkoły dla dziecka, a na szkołę nakłada obowiązek zapewnienia odpowiedniego wsparcia, pomocy, rewalidacji, dostosowania do indywidualnych potrzeb i możliwości psychofizycznych ucznia. Edukacja może przebiegać w szkole ogólnodostępnej, integracyjnej bądź specjalnej, w zależności którą z nich wybiorą rodzice. Kształcenie, wychowanie i opiekę dla uczniów niepełnosprawnych organizuje się w integracji z uczniami pełnosprawnymi, w ramach tzw. edukacji włączającej.

Na bazę oświatowo- edukacyjną prowadzoną przez Toruń składa się:

- 18 przedszkoli miejskich;
- 26 samodzielnych szkół podstawowych;
- 2 zespoły szkół specjalnych (w skład każdego wchodzi po 2 szkoły);
- 9 liceów ogólnokształcących;
- 8 zespołów szkół ponadpodstawowych (w tym 2 złożone z technikum i liceów ogólnokształcących, 6 złożonych z technikum i branżowych szkół 1 stopnia);
- zespół szkół artystycznych (w skład którego wchodzi 4 szkoły muzyczne);
- Centrum Kształcenia Zawodowego;
- Centrum Kształcenia Ustawicznego;
- Poradnia Psychologiczno-Pedagogiczna, której celem jest wspomaganie przedszkoli, szkół i placówek w zakresie zadań dydaktycznych, wychowawczych i opiekuńczych, przy współpracy realizowanej z lokalnymi placówkami doskonalenia nauczycieli i Biblioteką Pedagogiczną w Toruniu;
- Młodzieżowy Dom Kultury;
- Ognisko Pracy Pozaszkolnej i Dom Harcerza.

W analizowanym okresie (01.01.2021r. - 31.12.2022r.) o 92 osoby wzrosła ogólna liczba uczniów z orzeczeniem o potrzebie kształcenia specjalnego (753 uczniów w okresie 01 – 04.2021r., natomiast w okresie 09 – 12.2022r. liczba uczniów o potrzebie kształcenia specjalnego wynosiła 845). Największy przyrost orzeczeń o potrzebie kształcenia specjalnego był widoczny w szkołach podstawowych - 47 uczniów oraz na etapie szkoły ponadpodstawowej - 19 uczniów. Najliczniejszą grupę spośród uczniów o potrzebie kształcenia specjalnego stanowią uczniowie szkół podstawowych - 37%, natomiast więcej niż jedną niepełnosprawność posiadają uczniowie szkół specjalnych.

Tabela 8 Dzieci i młodzież z niepełnosprawnością w jednostkach oświatowych prowadzonych przez miasto Toruń w okresie 01.01.2021r. - 31.12.2022r.

Typ placówki	W okresie od 01 do 04. 2021r. liczba dzieci i młodzieży					W okresie od 09 do 12. 2021 r. liczba dzieci i młodzieży				
	ogółem	z orzeczeniem o potrzebie kształcenia specjalnego				Ogółem	z orzeczeniem o potrzebie kształcenia specjalnego			
		ogółem	w tym z jedną niepełnospr.	w tym z więcej niż jedną niepełnospr.	w tym z powodu niedostosowania społecznego		ogółem	w tym z jedną niepełnospr.	w tym z więcej niż jedną niepełnospr.	w tym z powodu niedostosowania społecznego
Przedszkole miejskie	3315	42	38	4	0	3311	51	43	8	0
Szkoła podstawowa	14674	313	271	33	9	14757	315	278	28	9
Szkoła specjalna	340	324	166	158	0	341	320	160	160	0
Szkoła ponadpodstawowa	10318	74	71	3	0	10445	74	71	2	1
Szkoła artystyczna	688	0	0	0	0	701	0	0	0	0
Razem uczniów	29335	753	546	198	9	29555	760	552	198	10
Typ placówki	W okresie od 01 do 04.2022 r. liczba dzieci i młodzieży					W okresie od 09 do 12.2022 r. liczba dzieci i młodzieży				
	ogółem	z orzeczeniem o potrzebie kształcenia specjalnego				ogółem	z orzeczeniem o potrzebie kształcenia specjalnego			
		ogółem	w tym z jedną niepełnosprawnością	w tym z więcej niż jedną niepełnosprawnością	w tym z powodu niedostosowania społecznego		ogółem	w tym z jedną niepełnosprawnością	w tym z więcej niż jedną niepełnosprawnością	w tym z powodu niedostosowania społecznego
Przedszkole miejskie	3362	58	50	8	0	3481	50	45	5	0
Szkoła podstawowa	15208	378	327	37	14	14886	360	314	38	8
Szkoła specjalna	344	300	153	147	0	362	338	163	175	0
Szkoła ponadpodstawowa	10397	81	78	2	1	11259	93	88	3	2
Szkoła artystyczna	687	2	2	0	0	672	4	4	0	0
Razem uczniów	29998	819	610	194	15	30660	845	614	221	10++

źródło: Wydział Edukacji Urzędu Miasta Torunia

Najliczniejszą grupą uczniów i młodzieży z orzeczeniem o potrzebie kształcenia specjalnego są osoby z autyzmem, w tym z zespołem Aspergera - 198 osób (32%) oraz osoby z upośledzeniem w stopniu lekkim - 181 osób (29%) w roku 2022. Wśród dzieci i młodzieży z więcej niż jedną niepełnosprawnością najliczniejszą grupę stanowią osoby z upośledzeniem umysłowym w stopniu umiarkowanym lub znacznym - 143 osoby (32%) w 2022 roku oraz osoby z autyzmem w tym z zespołem Aspergera - 112 osób (25%).

Tabela 9 Typ niepełnosprawności wśród dzieci i młodzieży z niepełnosprawnością w jednostkach oświatowych prowadzonych przez Miasto Toruń w okresie 01.01.2021r. - 31.12.2022r.

Typ niepełnosprawności	W okresie od 01 do 06.2021r.	W okresie od 09 do 12.2021r.	W okresie od 01 do 06.2022r.	W okresie od 09 do 12.2022r.
Liczba dzieci i młodzieży z orzeczeniem o potrzebie kształcenia specjalnego:				
niedostosowani społecznie	1	0	1	1
Niestyszący	13	13	12	15
Niewidomi	3	3	3	2
przewlekłe choroby	0	0	0	0
Słabo słyszący	37	32	40	32
Słabo widzący	36	33	35	37
z autyzmem, w tym z zespołem Aspergera	141	162	180	198
z niepełnosprawnością ruchową, w tym z afazją	57	52	61	57
z upośledzeniem umysłowym w stopniu umiarkowanym lub znacznym	103	98	91	92
z zaburzeniami psychicznymi	0	0	0	0
zagrożeni niedostosowaniem społecznym	8	10	14	9
zagrożeni uzależnieniem	0	0	0	0
z upośledzeniem umysłowym w stopniu lekkim	156	159	188	181
z zaburzeniami zachowania	0	0	0	0
Liczba dzieci i młodzieży z więcej niż jedną niepełnosprawnością:				
z autyzmem, w tym z zespołem Aspergera	97	100	100	112
z niepełnosprawnością ruchową, w tym z afazją	80	72	70	83
z upośledzeniem umysłowym w stopniu umiarkowanym lub znacznym	127	138	126	143
Niestyszący	3	4	4	4
Niewidomi	2	2	2	1
Słabo słyszący	20	18	17	22
Słabo widzący	34	34	31	35
z upośledzeniu umysłowym w stopniu lekkim	40	44	47	53

źródło: Wydział Edukacji Urzędu Miasta Torunia

Poradnia Psychologiczno - Pedagogiczna w Toruniu wykonuje badania psychologiczne, pedagogiczne, logopedyczne i rehabilitacyjne. Dokonuje diagnozy potrzeb edukacyjnych, odchyleń i zaburzeń rozwojowych wśród dzieci i młodzieży. W roku szkolnym 2021/2022 wykonano 2623 diagnozy psychologiczne, to jest o 666 więcej (o 34%) niż w poprzedzającym roku szkolnym. Ponadto przeprowadzono 2 282 diagnozy pedagogiczne o 406 więcej (21,64%) niż w roku szkolnym 2020/2021. Odbyło się również 749 diagnoz logopedycznych (mniej o 85 (10,2%) w stosunku do roku szkolnego 2020/2021). Aż 56% odbiorców działań Poradni Psychologiczno - Pedagogicznej w Toruniu stanowią uczniowie szkół podstawowych, drugą z kolei grupę stanowią dzieci w wieku przedszkolnym.

Tabela 10 Działalność diagnostyczna Poradni Psychologiczno-Pedagogicznej w Toruniu w okresie 01.09.2021r.- 30.08.2022r.

01.09.2020r.-31.08.2021r.					
Rodzaje diagnoz	Dzieci		Uczniowie		Ogółem
	do 3. roku życia	w wieku przedszkolnym	szkół podstawowych	szkół ponadpodstawowych	
Psychologiczne	122	478	1 184	173	1 957
Pedagogiczne	130	502	1 138	106	1 876
Logopedyczne	65	440	321	8	834
Rehabilitanta	8	25	31	3	67
01.09.2021r. -31.08.2022r.					
Rodzaje diagnoz	Dzieci		Uczniowie		Ogółem
	do 3. roku życia	w wieku przedszkolnym	szkół podstawowych	szkół ponadpodstawowych	
Psychologiczne	132	597	1 629	265	2 623
Pedagogiczne	120	477	1 243	442	2 282
Logopedyczne	91	368	287	3	749
Rehabilitanta	6	16	32	0	54

źródło: Wydział Edukacji Urzędu Miasta Torunia

5. OSOBY Z NIEPEŁNOSPRAWNOŚCAMI W SYSTEMIE POMOCY SPOŁECZNEJ

Pomoc społeczna jest instytucją polityki społecznej państwa, mającą na celu umożliwienie osobom i rodzinom przezwyciężanie trudnych sytuacji życiowych, których nie są one w stanie pokonać, wykorzystując własne uprawnienia, zasoby i możliwości. Kluczową instytucją z zakresu wspierania osób i rodzin, które znajdują się w trudnej sytuacji życiowej w Toruniu jest Miejski Ośrodek Pomocy Rodzinie (MOPR). Pomoc udzielana jest m.in. w sytuacjach: ubóstwa, sieroctwa, bezdomności, bezrobocia, niepełnosprawności, długotrwałej lub ciężkiej choroby, a także przemocy w rodzinie, zdarzeń losowych i sytuacji kryzysowych. MOPR realizuje działania m.in. poprzez pomoc w doprowadzeniu do życiowego usamodzielnienia osób i rodzin oraz ich integracji ze środowiskiem. Pomoc jaką kieruje MOPR do osób i rodzin zagrożonych wykluczeniem społecznym to świadczenia pieniężne takie jak: zasiłki stałe, zasiłki okresowe, zasiłki celowe na zaspokojenie określonej potrzeby, pomoc niepieniężna: schronienie, posiłek, usługi opiekuńcze, poradnictwo specjalistyczne, prawo do świadczeń z opieki zdrowotnej, pracę socjalną.



W 2022 r. Miejski Ośrodek Pomocy Rodzinie objął pomocą ogółem 3 374 rodzin o łącznej liczbie osób 5 676, w 2021 roku 3 812 rodzin o liczbie osób 6 403, natomiast w 2020 roku objął pomocą 4 150 rodzin o liczbie osób 6 926. Spośród wszystkich osób korzystających w roku 2022 z różnych form pomocy i wsparcia, 979 osoby stanowiły osoby w wieku emerytalnym (734 kobiet po 60 roku życia i 245 mężczyzn w wieku po 65 roku życia), w 2021 r. 1 274 osoby stanowiły osoby w wieku emerytalnym (912 kobiet po 60 roku życia i 362 mężczyzn w wieku po 65 roku życia) natomiast w 2020 roku 1 483 stanowiły osoby w wieku emerytalnym (1 086 kobiet po 60 roku życia i 397 mężczyzn w wieku po 65 roku życia). W latach 2020 - 2022 r. najczęstszym powodem ubiegania się o pomoc była długotrwała lub ciężka choroba (1 918 środowisk w 2022 roku - 57% ; 2 136 środowisk w 2021 roku – 56% i 2 257 środowisk w 2020 roku – 54%). Drugim najczęstszym powodem korzystania ze wsparcia MOPR była niepełnosprawność (1 255 środowisk w 2022 roku – 37%; 1 341 środowisk w 2021 roku – 35% i 1 397 środowisk w 2020 roku – 34%). Dominującym problemem dla którego rodziny zgłaszały się po pomoc było także bezrobocie (942 środowisk w 2022 roku – 28%; 1 108 środowisk w 2021 roku -29% i 1 035 środowisk w roku 2020 – 25%).

Na przestrzeni ostatnich 5 lat maleje liczba osób z niepełnosprawnością korzystająca ze wsparcia Miejskiego Ośrodka Pomocy Rodzinie w Toruniu. W 2018 roku z usług MOPR skorzystało 1 404 rodzin (2 111 osób w rodzinach), natomiast w 2022 roku pomocą MOPR było objętych 1 255 rodzin (1 865 osób w rodzinach).

Wraz ze spadkiem liczby rodzin osób objętych wsparciem z tytułu niepełnosprawności, maleje liczba osób w rodzinach, którym przyznawane jest wsparcie. W latach 2018 - 2022 spadek ten wyniósł kolejno:

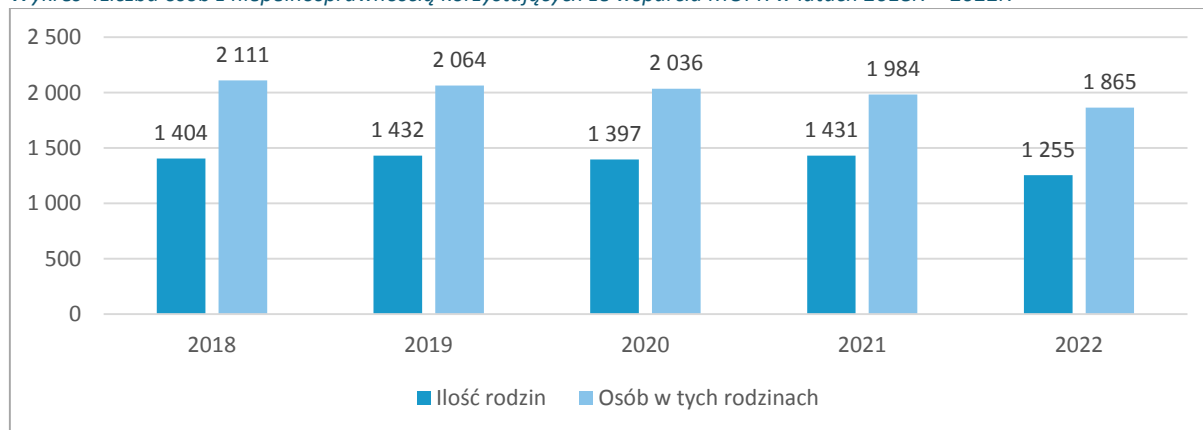
- w przypadku rodzin - spadek o 149 (o 11% względem poziomu bazowego) rodzin korzystających ze wsparcia MOPR z poziomu 1 404 w roku 2018 do poziomu 1 255 w roku 2022,
- w przypadku liczby osób objętych wsparciem w rodzinach - spadek o 246 (tj. 12%) z poziomu 2 111 w roku 2018, do poziomu 1 865 w roku 2022.

Tabela 11 Liczba osób z niepełnosprawnością korzystających ze wsparcia MOPR w latach 2018r. – 2022r.

Rok	2018	2019	2020	2021	2022
Ilość rodzin	1 404	1 432	1 397	1 431	1 255
Osób w tych rodzinach	2 111	2 064	2 036	1 984	1 865

źródło: Miejski Ośrodek Pomocy Rodzinie w Toruniu

Wykres 4 Liczba osób z niepełnosprawnością korzystających ze wsparcia MOPR w latach 2018r. – 2022r.



źródło: Miejski Ośrodek Pomocy Rodzinie w Toruniu

Osoby z niepełnosprawnością mogą w Toruniu korzystać z **indywidualnych przewozów** specjalnie przystosowanymi mikrobusami. Przewozy te są organizowane przez Gminę Miasta Torunia i wykonywane na zamówienie przez firmy przewozowe wybrane w przetargu. Prawo do korzystania z przewozów mają osoby z widoczną dysfunkcją narządu ruchu, w pierwszej kolejności na wózkach inwalidzkich, osoby niewidome wraz z opiekunem, pozostałe osoby niepełnosprawne o orzeczonym stopniu niepełnosprawności z tytułu dysfunkcji narządu ruchu. Pasażer ma prawo do korzystania z bezpłatnej pomocy ze strony kierowcy przy wsiadaniu i wysiadaniu z pojazdu oraz w przypadku osób poruszających się na wózkach inwalidzkich, od i do drzwi wejściowych do budynków, w których nie ma windy lub do drzwi windy w budynkach z windą. Odpłatność pobierana od osoby niepełnosprawnej jest uzależniona od rodzaju niepełnosprawności. Różnica w kosztach pokrywana jest z budżetu miasta.

Opiekun osoby z niepełnosprawnością ma prawo do bezpłatnego przejazdu. W ramach obsługi komunikacyjnej osób z niepełnosprawnościami w 2020r. wykonano 110 624 km efektywnych przebiegów 6 specjalistycznych mikrobusów dostosowanych do transportu osób poruszających się na wózkach inwalidzkich i przewieziono 8 380 osób z niepełnosprawnością. W 2020 roku koszt realizacji zadania wyniósł 371 tys. zł. W 2021 r. samochody przewiozły 9 666 osób z niepełnosprawnością, przejeżdżając 125 376 km., a w 2021 r. koszt realizacji zadania wyniósł prawie 404 tys. zł. W 2022 r. samochody przewiozły 10 424 osoby z niepełnosprawnością, przejeżdżając 138 674,41 km, koszt realizacji zadania wyniósł 730 tys. zł.

Z prawa do **posiadania legitymacji dokumentujących niepełnosprawność i stopień niepełnosprawności** na podstawie wydanego prawomocnego orzeczenia skorzystało w 2022 roku 1 695 osób (2020r. – 1 219, 2021r. – 1 262). Ponadto w ramach swoich zadań Zespół ds. Orzekania o Niepełnosprawności w roku sprawozdawczym wydał: 1 081 (2020 r. – 1 187, 2021 r. – 818) **kart parkingowych** osobom niepełnosprawnym mającym znacznie ograniczone możliwości samodzielnego poruszania się oraz placówkom zajmującym się opieką, rehabilitacją lub edukacją osób z niepełnosprawnością mających znacznie ograniczone możliwości samodzielnego poruszania się, zgodnie z obowiązującymi zasadami i trybem ich wydawania.

Rośnie liczba osób korzystających ze wsparcia **Środowiskowych Domów Samopomocy**. W 2018 roku z tej formy wsparcia skorzystało 148 osób, natomiast w roku 2022 już 203 osoby. O ponad 2 mln (75%) na przestrzeni ostatnich 5 lat wzrosły wydatki na funkcjonowanie ŚDS.

Tabela 12 Liczba uczestników zajęć i wydatki Środowiskowych Domów Samopomocy w latach 2018r.- 2022r.

Lata	2018	2019	2020	2021	2022
Wydatki na funkcjonowanie w zł	2 854 962,86	3 458 965,92	3 873 275,23	4 354 487,70	4 932 479,92
Liczba uczestników	148	183	193	199	203
Liczba miejsc	143	168	188	188	188

źródło: Miejski Ośrodek Pomocy Rodzinie w Toruniu

Poniżej załączony został aktualny wykaz środowiskowych domów samopomocy działających w Gminie Miasta Toruń zgodnie z wykazem Kujawsko – Pomorskiego Urzędu Wojewódzkiego w Bydgoszczy.

Tabela 13 Wykaz środowiskowych domów samopomocy działających w Ginie Miasta Torunia

Lp.	Środowiskowy Dom Samopomocy	Powiat/Miasto	Liczba miejsc rzeczywistych	Od kiedy funkcjonuje ośrodek wsparcia	Podmiot prowadzący	Typ Domu
1	Środowiskowy Dom Samopomocy Caritas Diecezji Toruńskiej w Toruniu ul. Szosa Bydgoska 87-100 Toruń	TORUŃ	30	01.12.1996 r.	gmina	A,B
2	Środowiskowy Dom Samopomocy Fundacji im. Brata Alberta w Toruniu ul. Rydygiera 23 87-100 Toruń	TORUŃ	36	2002 r.	gmina	A,B
3	Środowiskowy Dom Samopomocy przy Toruńskim Stowarzyszeniu "Współpraca" w Toruniu ul. Niesiołowskiego 20 87-100 Toruń	TORUŃ	40	01.11.2007 r.	gmina	A,B,C
4	Środowiskowy Dom Samopomocy "Pracownia Rozwijania Twórczości Osób Niepełnosprawnych" Diecezji Toruńskiej im. Wandy Szuman w Toruniu ul. Świętego Jana Bosko 2 87-100 Toruń	TORUŃ	37	01.11.208 r.	gmina	A,B
5	Środowiskowy Dom Samopomocy przy Centrum Pielęgnacji Caritas Diecezji Toruńskiej w Toruniu ul. Kard. Stefana Wyszyńskiego 7/9 87-100 Toruń	TORUŃ	25	01.12.2019 r.	gmina	A, B
6	Środowiskowy Dom Samopomocy "ARKADIA" ul. Skłodowskiej- Curie 80D 87-100 Toruń	TORUŃ	20	2021 r.	gmina	B

źródło: Kujawsko – Pomorski Urząd Wojewódzki w Bydgoszczy



6. REHABILITACJA SPOŁECZNA I ZAWODOWA

Tabela 14 Ilość i wartość w złotych udzielonych form pomocy osobom z niepełnosprawnościami w latach 2018r.- 2022r.

Lp.	Nazwa zadania	Środki wydatkowane/ ilość zrealizowanych wniosków	Rok 2018	Rok 2019	Rok 2020	Rok 2021	Rok 2022
1.	Dofinansowanie uczestnictwa osób niepełnosprawnych i ich opiekunów w turnusach rehabilitacyjnych	Środki wydatkowane:	197 774	500 000	273 858	600 481	687 919
		Ilość wypłaconych dofinansowań (w tym opiekunowie):	174	404	200	437	446
2.	Dofinansowanie zaopatrzenia w sprzęt rehabilitacyjny, przedmioty ortopedyczne i środki pomocnicze	Środki wydatkowane:	839 320	893 361	1 153 865	1 166 203	1 484 485
		Ilość zrealizowanych wniosków:	713	669	871	839	751
3.	Dofinansowanie sportu, kultury, rekreacji i turystyki osób niepełnosprawnych	Środki wydatkowane:	0	0	2 520	15 810	100 568
		Ilość zrealizowanych wniosków:	0	0	1	1	9
4.	Dofinansowanie likwidacji barier architektonicznych, w komunikowaniu się i technicznych	Środki wydatkowane:	210 004	228 499	658 547	820 251	694 890
		Ilość zrealizowanych wniosków:	61	59	169	167	121
5.	Dofinansowanie usług tłumacza języka migowego lub tłumacza przewodnika	Środki wydatkowane:	180	360	3000	11 400	4 300
		Ilość zrealizowanych wniosków:	1	1	11	17	7
6.	Dofinansowanie kosztów tworzenia i działania warsztatów terapii zajęciowej.	Środki wydatkowane:	2 074 500	2 262 000	2 562 000	2 712 000	3 237 000
		Ilość warsztatów:	3	3	3	3	3
		Ilość uczestników:	125	125	125	125	125

źródło: Miejski Ośrodek Pomocy Rodzinie w Toruniu

Gmina Miasta Toruń realizuje różne formy bezpośredniego wsparcia finansowego osób z niepełnosprawnościami. Na przestrzeni lat 2018 – 2022 o ponad 256% wzrosła ilość wypłaconych dofinansowań uczestnictwa osób niepełnosprawnych i ich opiekunów w turnusach rehabilitacyjnych. W 2018 roku wypłacono 174 dofinansowania i na ten cel wydatkowano 197 774 zł, natomiast w 2022 roku wypłacono 446 dofinansowań i wydano na ten cel już 687 919 zł (o 490 145 zł więcej – 347%). Podobnie wzrosła również liczba dofinansowania do likwidacji barier architektonicznych w komunikowaniu się i technicznych. W 2018 roku zrealizowano 61 wniosków na kwotę 210 004 zł, natomiast w 2022 roku zrealizowano 121 wniosków (98% więcej) na wartość 694 890 zł (o 331%

więcej). Od roku 2018 ilość wydatkowanych środków na dofinansowanie kosztów tworzenia i działania warsztatów terapii zajęciowej wzrosła z poziomu 2 074 500 zł do poziomu 3 237 000 zł (wzrost o 1 162 500 zł – 56%), natomiast ilość realizowanych warsztatów i ilość uczestników nie uległy zmianie. Wsparcie w formie dofinansowania zaopatrzenia w sprzęt rehabilitacyjny, przedmioty ortopedyczne i środki pomocnicze w 2018 roku zrealizowano dla 713 wniosków na kwotę 839 320 zł, natomiast w 2022 roku zrealizowano 751 wniosków na kwotę 1 484 485 zł – o 177% więcej.

Z dniem 01.05.2019 r. weszła w życie uchwała nr 101/19 Rady Miasta Torunia z dnia 11 kwietnia 2019r. w sprawie przyznawania świadczenia pieniężnego dla rodzin wychowujących dzieci z niepełnosprawnością, zamieszkujących na terenie Gminy Miasta Toruń. Na jej podstawie, Toruńskie Centrum Świadczeń Rodzinie realizuje program „**POMAGAMY – Toruński program wsparcia rodzin wychowujących dzieci z niepełnosprawnością mieszkających na terenie Gminy Miasta Toruń, na lata 2019 – 2023**”.

Świadczenie wypłacane w ramach programu należy do katalogu świadczeń rodzinnych (art. 2 pkt 3a ustawy o świadczeniach rodzinnych), które wypłacane jest ze środków własnych gminy (art. 22b ust. 4 ustawy o świadczeniach rodzinnych). Wprowadzenie programu miało na celu wsparcie rodzin wychowujących dzieci z niepełnosprawnościami i zminimalizowanie przeszkód stojących na drodze do wyrównania szans rozwojowych, możliwości leczenia, rehabilitacji, a także funkcjonowania w obszarze kultury, sportu, turystyki czy dodatkowej edukacji. Program umożliwia ubieganie się o świadczenie pieniężne w kwocie 150 zł miesięcznie na każde dziecko do ukończenia 18 roku życia legitymujące się orzeczeniem o niepełnosprawności lub stopniu niepełnosprawności. W ramach realizacji programu rodzinom wychowującym dzieci z niepełnosprawnościami przekazano:

Tabela 15 Liczba rodzin, dzieci w rodzinach i przekazane środki w latach 2019- 30.06.2023r. w ramach Toruńskiego programu wsparcia rodzin wychowujących dzieci z niepełnosprawnością

okres	liczba rodzin	liczba dzieci w rodzinach	przekazane środki
2019 r.	do 912 rodzin	na rzecz 966 dzieci	640 400 zł
2020 r.	do 977 rodzin	na rzecz 1009 dzieci	1 133 800,00 zł
2021 r.	do 993 rodzin	na rzecz 1089 dzieci	1 170 000,00 zł
2022 r.	do 1021 rodzin	na rzecz 1086 dzieci	1 807 000,00 zł
do 30.06.2023 r.	do 1043 rodzin	na rzecz 1136 dzieci	974 550,00 zł

źródło: Miejski Ośrodek Pomocy Rodzinie w Toruniu

Świadczenie pieniężne dla pełnoletnich osób niepełnosprawnych w stopniu znacznym zamieszkałych na terenie Gminy Miasta Toruń przyznawane na podstawie uchwały nr 993/22 Rady Miasta Torunia z dnia 15 grudnia 2022 r. realizowane w ramach programu należy do katalogu świadczeń rodzinnych (art. 2 pkt 3a ustawy o świadczeniach rodzinnych), które wypłacane jest z środków własnych gminy

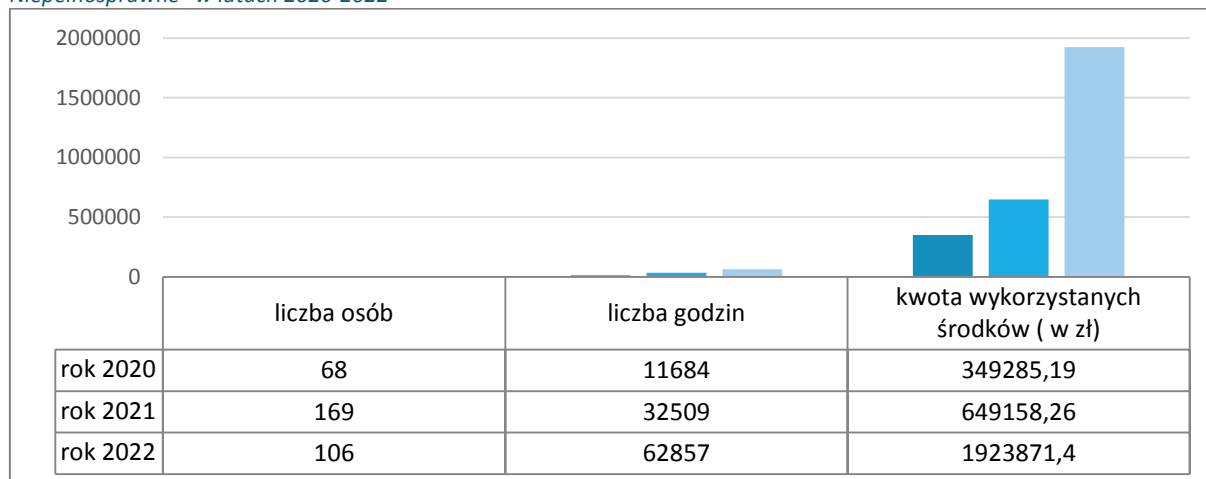
(art. 22b ust. 4 ustawy o świadczeniach rodzinnych). Wprowadzenie programu miało na celu zminimalizowanie ograniczeń i trudności związanych z podwyższonymi kosztami funkcjonowania w życiu codziennym, występujących w życiu osób z niepełnosprawnością w stopniu znacznym, posiadających niskie dochody. Program zaplanowano na okres od 01.01.2023 r. do 31.12.2023 r. Umożliwia on ubieganie się o świadczenie pieniężne w kwocie 150 zł miesięcznie każdej pełnoletniej osobie legitymującej się orzeczeniem o niepełnosprawności w stopniu znacznym i jednocześnie posiadającej prawo do świadczenia uzupełniającego w kwocie 500 zł lub zasiłku stałego. W ramach programu w okresie od 01.01.2023 r. do 30.06.2023 r. zrealizowano wypłaty świadczenia na kwotę 340 200,00 zł dla 407 osób.

Na terenie Gminy Miasta Toruń od czerwca 2019 r. funkcjonuje **Toruńska Karta Osoby z Niepełnosprawnością**, oferowana zarówno osobom z niepełnosprawnością, jak i opiekunom osób z niepełnosprawnością. W roku 2019r. wydano 1361 Kart Osoby z Niepełnosprawnością, rok później liczba wydanych kart wzrosła do 234. W roku 2021 wydano 103 nowe karty, w roku 2022 – 150 kart, w tym 8 kart przedłużono. Obecnie beneficjenci Toruńskiej Karty Osoby z Niepełnosprawnością korzystać mogą ze zniżek oferowanych przez 36 partnerów Programu. Są to m.in.: oferty placówek medycznych, rehabilitacyjnych, muzeów, obiektów sportowo-rekreacyjnych.

Od 2020r. na terenie Gminy Miasta Toruń realizowany jest **Program „Asystent Osobisty Osoby Niepełnosprawnej”** skierowany do osób z umiarkowanym lub znacznym stopniem niepełnosprawności oraz dzieci do 16 roku z orzeczoną niepełnosprawnością. Program cieszy się bardzo dużym zainteresowaniem, w roku 2020r. skorzystało z niego 68 osób (55 z orzeczoną znacznym stopniem niepełnosprawności oraz 13 ze stopniem umiarkowanym). Łączna liczba godzin zrealizowanych usług asystenckich wyniosła 11 684, w tym z 9 631 godzin skorzystały osoby z niepełnosprawnością w stopniu znacznym, z 2 053 godzin z niepełnosprawnością w stopniu umiarkowanym. Łączna kwota środków z Funduszu Solidarnościowego wykorzystana na realizację programu wyniosła 349 285,19 zł. W 2021r. z Programu skorzystało 169 osób, w tym 128 z orzeczoną znacznym stopniem niepełnosprawności, 23 ze stopniem umiarkowanym oraz 8 dzieci. Łączna liczba godzin zrealizowanych usług asystenckich wyniosła 32 509, w tym z 25 318 godzin skorzystały osoby z niepełnosprawnością w stopniu znacznym, z 6 237 z niepełnosprawnością w stopniu umiarkowanym oraz z 954 godzin dzieci. Łączna kwota środków z Funduszu Solidarnościowego wykorzystana na realizację programu wyniosła 649 158,26 zł. W 2022r. z Programu skorzystało 106 osób, w tym 84 z orzeczoną znacznym stopniem niepełnosprawności, 11 ze stopniem umiarkowanym oraz 11 dzieci. Łączna liczba godzin zrealizowanych usług asystenckich wyniosła 62 857, w tym z 56 108 godzin skorzystały osoby z niepełnosprawnością w stopniu znacznym, z 3 227- z niepełnosprawnością w stopniu umiarkowanym

oraz z 3 522 godzin - dzieci. Łączna kwota środków z Funduszu Solidarnościowego wykorzystana na realizację programu wyniosła 1 923 871,41 zł.

Wykres 5 Liczba osób, godzin i kwota wykorzystanych środków na realizację Programu „Asystent Osobisty Osoby Niepełnosprawne” w latach 2020-2022

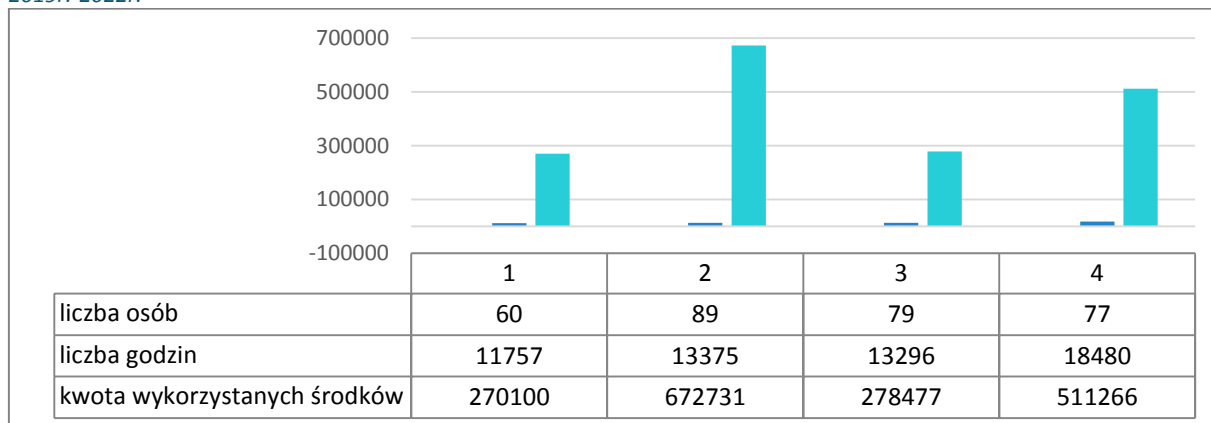


źródło: Miejski Ośrodek Pomocy Rodzinie w Toruniu

Od roku 2019 na terenie Gminy Miasta Toruń realizowany jest też **Program „Opieka wytchnieniowa”**, skierowany dla opiekunów osób z orzecznym znacznym stopniem niepełnosprawności oraz opiekunów dzieci z orzeczoną niepełnosprawnością. W 2019r. z programu „Opieka wytchnieniowa” w ramach modułu I (pobyt dzienny) – skorzystało 57 osób, w tym 49 osób dorosłych oraz 8 dzieci. Łączna liczba zrealizowanych godzin wyniosła 10 941, z czego 9 323 zrealizowano na rzecz osób dorosłych, 1 618 - na rzecz dzieci. Z modułu II (pobyt całodobowy) – skorzystały 3 osoby, a łączna liczba godzin zrealizowanych godzin wyniosła 816. Koszt całkowity zadania wyniósł 270 100 zł. W 2020r. z Programu „Opieka wytchnieniowa” w ramach modułu I (pobyt dzienny) – skorzystały 54 osoby, w tym 50 osób dorosłych oraz 4 dzieci. Łączna liczba zrealizowanych godzin wyniosła 12 530,5 - z czego 11 570,5 godzin zrealizowano na rzecz osób dorosłych, 960 – na rzecz dzieci. Koszt zadania wyniósł 263 931,29 zł. Z poradnictwa specjalistycznego (moduł III) skorzystało 35 osób, z czego 27 stanowiły osoby dorosłe, 8 dzieci. Łączna liczba zrealizowanych godzin wyniosła 844, z czego osoby dorosłe - 644 godziny, dzieci - 200 godzin. Koszt całkowity zadania wyniósł 408 800 zł. W 2021 r. z Programu **Opieka wytchnieniowa** w ramach pobytu dziennego skorzystało 57 osób, w tym 52 osoby dorosłe ze znacznym stopniem niepełnosprawności oraz 5 dzieci. Łączna liczba zrealizowanych godzin wyniosła 13 122 z czego 11 922 godzin zrealizowano na rzecz osób dorosłych, 1 200 na rzecz dzieci. Koszt zadania wyniósł 263 931,29 zł. Z poradnictwa specjalistycznego skorzystały 22 osoby (członkowie rodzin lub opiekunowie osób z niepełnosprawnością). Łączna liczba zrealizowanych godzin wyniosła 174, a koszt całkowity zadania 14 546,40 zł. W 2022r. z Programu „Opieka wytchnieniowa” w ramach pobytu dziennego skorzystało 77 osób, w tym 70 osób dorosłych ze znacznym stopniem niepełnosprawności

oraz 7 dzieci. Łączna liczba zrealizowanych godzin wyniosła 18 480 z czego 16 800 godzin zrealizowano na rzecz osób dorosłych, 1 680 na rzecz dzieci. Koszt zadania wyniósł 511 266,49 zł.

Wykres 6 Liczba osób, godzin i kwota wykorzystanych środków na realizację Programu „Opieka wychowawcza” w latach 2019r.-2022r.



źródło: Miejski Ośrodek Pomocy Rodzinie w Toruniu

W latach 2017 – 2021 w partnerstwie z RC Fundacją Konsultingu i Rehabilitacji oraz organizacjami z powiatu chełmińskiego, Miejski Ośrodek Pomocy Rodzinie w Toruniu realizował projekt pn.: „Efektywne rozwiązania dzięki wspólnym działaniom- testowanie modelu wsparcia”, kierowany do osób niepełnosprawnych, chorujących psychicznie, zamieszkujących na terenie województwa kujawsko - pomorskiego. W ramach projektu uczestnicy mieli możliwość zamieszkania w mieszkaniu wspomaganym, mieszkaniu wspomaganym II etapu oraz hostelu. Prowadzone były także zajęcia w Dziennym Centrum Wsparcia, w którym uczestnicy korzystać mogli z pomocy psychologa, asystenta pomocy - pracownika socjalnego, terapeuty czy trenera pracy. W ramach projektu realizowano również spotkania grup wsparcia dla osób, rodzin i otoczenia uczestników projektu. Odbywały się także spotkania grup roboczych, prowadzono terapię systemową. W ramach projektu, 33 osoby skorzystały z udziału w grupie wsparcia z elementami psychoedukacji, 3 osoby przebywały w hostelu w ramach polityki wychowawczej, 28 osób objęto wsparciem w formie pobytu w Dziennym Centrum Wsparcia, 16 osób zamieszkało w mieszkaniu wspomaganym (w tym 6 osób w mieszkaniu wspomaganym II etapu). Dzięki udziałowi w projekcie 35 osób (17 kobiet i 18 mężczyzn) podniosło swoje kompetencje społeczne, a 14 osób usamodzielniało się.

W latach 2016 – 2019 w partnerstwie z RC Fundacją konsultingu i Rehabilitacji, Miejski Ośrodek Pomocy Rodzinie realizował projekt pn.: **Teraz MY!**, skierowany do osób niepełnosprawnościami, chorujących psychicznie. W ramach projektu uczestnicy mieli świadczoną pracę socjalną przez pracowników socjalnych MOPR oddelegowanych do projektu, uczestniczyli w treningu kompetencji społecznych, poradnictwie specjalistycznym (psychologiczne, prawnicze, doradztwo zawodowe), szkoleniach zawodowych (17 osób otrzymało certyfikat ukończenia szkolenia) oraz miało możliwość

odbycia staży zawodowych. W ramach projektu 18 osób podniosło swoje kompetencje społeczne w zakresie komunikacji interpersonalnej, spędzania czasu wolnego, poruszania się po rynku pracy, higieny osobistej oraz radzenia sobie z emocjami. W stażach zawodowych uczestniczyło 17 osób, otrzymując za nie stypendium.

Od września 2022 r. **Toruńskie Centrum Usług Społecznych** realizuje, przyjęty uchwałą Rady Miasta Torunia nr 915/22 z dnia 21.07.2022r. „**Program usług społecznych w Gminie Miasta Toruń**”, stanowiący podstawę działania tej instytucji.

W 2022 r. Toruńskie Centrum Usług Społecznych (m.in.):

- organizowało/współorganizowało 11 wydarzeń dla prawie 9300 osób (były to m.in.: „Mikołajki”, pikniki rodzinne, spotkania dla seniorów, czy też forum organizacji pozarządowych),
- wspierało seniorów w trzech Dziennych Domach Pobytu oraz klubie seniora,
- prowadziło mieszkania wspierane, 2 świetlice osiedlowe, Toruński Klub dla Rodzin, Klub Integracji Społecznej,
- zapewniało kompleksowe usługi poradnictwa (478 godzin),
- prowadziło programy aktywizacji społeczno-zawodowej (235 osób),
- wsparło 630 rodziców powracających na rynek pracy lub pracujących, poprzez przekazanie tzw. voucherów żłobkowych.

Funkcjonujący **Klub Integracji Społecznej** kieruje swoje działania zgodnie z ustawą o zatrudnieniu socjalnym m. in. do osób z niepełnosprawnością. W związku z powyższym lokale, w których organizowano zajęcia Klubu, były dostosowane do osób z niepełnosprawnością (m.in. były i są to lokale umieszczone na parterze budynku, w lokalach piętrowych z dostępem do windy, z dostępem do urządzeń wzmacniających dźwięk). Dodatkowo uczestnicy mieli możliwość korzystania z konsultacji, w tym psychologicznych, treningów kompetencji społecznych, a personel projektu miał wzgląd na potrzeby uczestników. Dodatkowo najbliższe otoczenie osób z niepełnosprawnością miało możliwość korzystania ze wsparcia specjalistycznego. Od 2022r. w ramach Klubu Integracji Społecznej realizowany jest projekt „**Akademia Współpracy**”, który zgodnie z kryteriami konkursu premiuje osoby z niepełnosprawnością sprzężoną, osoby ze znacznym lub umiarkowanym stopniem niepełnosprawności. Dodatkowo w ramach projektu uczestnicy mają możliwość realizacji nie tylko ścieżki społecznej jak i zawodowej. W efekcie w ramach projektu 7 uczestników to osoby z niepełnosprawnością, w tym 4 z nich realizuje ścieżkę zawodową wraz z kursem i stażem zawodowym. W ciągu ostatnich 5 lat w KIS brało udział 19 osób z niepełnosprawnością, co stanowiło 13% wszystkich uczestników Klubu Integracji Społecznej.

W 2022 r. na rehabilitację zawodową przeznaczono 681 tys. zł, a na rehabilitację społeczną prawie 6 200 tys. zł. Z dofinansowania do różnych form rehabilitacji zawodowej skorzystało 37 osób niepełnosprawnych, a z rehabilitacji społecznej (m.in. dofinansowanie zaopatrzenia w sprzęt rehabilitacyjny i przedmioty ortopedyczne, likwidacja barier architektonicznych i komunikacyjnych, dofinansowanie sportu, kultury, rekreacji i turystyki, udział w warsztatach terapii zajęciowej) 1 189 osób niepełnosprawnych.

Powiatowy Urząd Pracy dla Miasta Torunia corocznie realizuje zadania z zakresu rehabilitacji zawodowej osób niepełnosprawnych ze środków PFRON przyznanych algorytmem oraz w ramach projektów współfinansowanych ze środków Europejskiego Funduszu Społecznego. Poza tym bezrobotne osoby z orzeczeniem o niepełnosprawności mogą korzystać z instrumentów finansowanych ze środków Funduszu Pracy.

Najczęściej realizowanymi instrumentami rynku pracy wspierającymi zatrudnienie osób z niepełnosprawnością są: szkolenia, finansowanie kosztów studiów podyplomowych, staże, jednorazowe środki na podjęcie działalności gospodarczej, refundacje kosztów wyposażenia lub doposażenia stanowiska pracy. Urząd refinansuje także pracodawcom część kosztów zatrudnienia pracownika pomagającego pracownikowi niepełnosprawnemu, tzw. asystenci.

Tabela 16 Środki wydane przez Powiatowy Urząd Prac dla Miasta Torunia na przestrzeni ostatnich 5 lat na rehabilitację zawodową osób z niepełnosprawnością (wraz z liczbą osób korzystających ze wsparcia)

Rodzaj zadania finansowanego ze środków PFRON	2018	
	kwota	liczba osób
Przyznawanie osobom niepełnosprawnym środków na podjęcie działalności gospodarczej, rolniczej albo wniesienie wkładu d spółdzielni socjalnej	272 000	5
Zwrot kosztów zatrudnienia pracowników pomagających pracownikowi niepełnosprawnemu	10 155	5
Zwrot kosztów poniesionych przez pracodawcę na wyposażenie stanowisk pracy osób niepełnosprawnych	649 755	16
Finansowanie kosztów szkolenia i przekwalifikowania zawodowego osób niepełnosprawnych poszukujących pracy niepozostających w zatrudnieniu	18 177	7
Zwrot wydatków na instrumenty i usługi rynku pracy na rzecz osób niepełnosprawnych poszukujących pracy niepozostających w zatrudnieniu (staże, prace interwencyjne)	48 002	8
SUMA	998 089	41

Rodzaj zadania finansowanego ze środków PFRON	2019	
	kwota	liczba osób
Przyznawanie osobom niepełnosprawnym środków na podjęcie działalności gospodarczej, rolniczej albo wniesienie wkładu d spółdzielni socjalnej	314 300	6
Zwrot kosztów zatrudnienia pracowników pomagających pracownikowi niepełnosprawnemu	4 788	3
Zwrot kosztów poniesionych przez pracodawcę na wyposażenie stanowisk pracy osób niepełnosprawnych	455 500	8
Finansowanie kosztów szkolenia i przekwalifikowania zawodowego osób	7 231	5

niepełnosprawnych poszukujących pracy niepozostających w zatrudnieniu		
Zwrot wydatków na instrumenty i usługi rynku pracy na rzecz osób niepełnosprawnych poszukujących pracy niepozostających w zatrudnieniu (staże, prace interwencyjne)	60 412	11
SUMA	842 231	33

Rodzaj zadania finansowanego ze środków PFRON	2020	
	kwota	liczba osób
Przyznawanie osobom niepełnosprawnym środków na podjęcie działalności gospodarczej, rolniczej albo wniesienie wkładu d spółdzielni socjalnej	325 200	7
Zwrot kosztów zatrudnienia pracowników pomagających pracownikowi niepełnosprawnemu	2 618	3
Zwrot kosztów poniesionych przez pracodawcę na wyposażenie stanowisk pracy osób niepełnosprawnych	138 840	2
Finansowanie kosztów szkolenia i przekwalifikowania zawodowego osób niepełnosprawnych poszukujących pracy niepozostających w zatrudnieniu	2 867	3
Zwrot wydatków na instrumenty i usługi rynku pracy na rzecz osób niepełnosprawnych poszukujących pracy niepozostających w zatrudnieniu (staże, prace interwencyjne)	41 187	9
SUMA	510 712	24

Rodzaj zadania finansowanego ze środków PFRON	2021	
	kwota	liczba osób
Przyznawanie osobom niepełnosprawnym środków na podjęcie działalności gospodarczej, rolniczej albo wniesienie wkładu d spółdzielni socjalnej	281 000	5
Zwrot kosztów zatrudnienia pracowników pomagających pracownikowi niepełnosprawnemu	29 676	14
Zwrot kosztów poniesionych przez pracodawcę na wyposażenie stanowisk pracy osób niepełnosprawnych	308 000	4
Finansowanie kosztów szkolenia i przekwalifikowania zawodowego osób niepełnosprawnych poszukujących pracy niepozostających w zatrudnieniu	24 999	7
Zwrot wydatków na instrumenty i usługi rynku pracy na rzecz osób niepełnosprawnych poszukujących pracy niepozostających w zatrudnieniu (staże, prace interwencyjne)	124 967	13
SUMA	768 642	43

Rodzaj zadania finansowanego ze środków PFRON	2022	
	kwota	liczba osób
Przyznawanie osobom niepełnosprawnym środków na podjęcie działalności gospodarczej, rolniczej albo wniesienie wkładu d spółdzielni socjalnej	125 897	2
Zwrot kosztów zatrudnienia pracowników pomagających pracownikowi niepełnosprawnemu	26 674	20
Zwrot kosztów poniesionych przez pracodawcę na wyposażenie stanowisk pracy osób niepełnosprawnych	44 760	5
Finansowanie kosztów szkolenia i przekwalifikowania zawodowego osób niepełnosprawnych poszukujących pracy niepozostających w zatrudnieniu	9 528	4
Zwrot wydatków na instrumenty i usługi rynku pracy na rzecz osób niepełnosprawnych poszukujących pracy niepozostających w zatrudnieniu (staże, prace interwencyjne)	69 362	6
SUMA	276 221	37

źródło: dane własne Powiatowego Urzędu Pracy

Wsparcie osób z niepełnosprawnościami w ramach programu **PFRON Aktywny samorząd** miało na celu wyeliminowanie lub zmniejszenie barier ograniczających beneficjentów pomocy społecznej w życiu społecznym, zawodowym i w dostępie do edukacji. W 2022 r. realizowany był moduł I programu –

likwidacja barier utrudniających aktywizację społeczną i zawodową oraz Moduł II – pomoc w uzyskaniu wykształcenia na poziomie wyższym. Zawarto 94 umowy w ramach Modułu I na kwotę ponad 525 811 zł i 72 umowy w Module II na kwotę ponad 243 197 zł.

W ramach **likwidacji barier komunikacyjnych w 2022 r.** Gmina pozyskała z PFRON środki w ramach „Programu wyrównywania różnic między regionami III” dla Stowarzyszenia Hospicjum „Światło” w Toruniu w wysokości 260 000 zł na zakup mikrobusu do przewozu podopiecznych Stowarzyszenia.

W 2022 r. **Toruńskie Centrum Świadczeń Rodzinie**, w ramach realizacji programów rządowych, udzieliło 4 842 osobom z niepełnosprawnościami oraz ich opiekunom (w 2021 r. – 4434 osoby) świadczeń na kwotę prawie 32 739 tys. zł (2021 r.- ponad 28 876 tys. zł), z których skorzystało 3 525 (2021r.- 3 129) osób z niepełnosprawnościami (z tytułu zasiłku pielęgnacyjnego) oraz 1 317 (2021r.- 1 305) opiekunów osób z niepełnosprawnościami (z tytułu świadczenia pielęgnacyjnego, specjalnego zasiłku opiekuńczego, zasiłku dla opiekuna, dodatku do zasiłku rodzinnego z tytułu kształcenia i rehabilitacji dziecka niepełnosprawnego).

W mieście prowadzone były również działania na rzecz osób z niepełnosprawnością, w tym seniorów, z zakresu opieki instytucjonalnej, z uwzględnieniem opieki zdrowotnej długoterminowej i świadczonej w ramach pomocy społecznej. W roku ubiegłym opieka instytucjonalna realizowana była poprzez:

- **całodobowe placówki opieki:**
 - Zakład Pielęgnacyjno-Opiekuńczy - 143 miejsca w opiece stacjonarnej i 35 miejsc w opiece dziennej,
 - Zakład Opiekuńczo-Lecznicy Fundacji „Światło” - 44 miejsca,
 - Zakład Opiekuńczo-Lecznicy prowadzony przez ZCMBB „Serafitki” - 85 miejsc;
- **opieka całodobowa długoterminowa (3 podmioty, łącznie 222 miejsca):**
 - Dom Pomocy Społecznej prowadzony przez Gminę (174 miejsca),
 - Dom Pomocy Społecznej dla osób dorosłych prowadzony przez Fundację im. Brata Alberta (35 miejsc dla osób z niepełnosprawnością intelektualną),
 - miejsca całodobowe okresowego pobytu prowadzone przez Parafię Rzymskokatolicką pw. Miłosierdzia Bożego i św. Faustyny (13 miejsc);
- **opieka dzienna (3 podmioty, łącznie 160 miejsc):**
 - Dzienny Dom Pomocy Społecznej prowadzony przez Gminę (95 miejsc),
 - Dzienny Dom Pomocy Społecznej prowadzony przez Parafię Rzymskokatolicką pw. Miłosierdzia Bożego i św. Faustyny (37 miejsc),
 - Dzienny Dom Pobytu dla Seniorów prowadzony przez Toruńskie Centrum Caritas (38 miejsc).

Uzupełnieniem opieki instytucjonalnej były usługi opiekuńcze świadczone w miejscu zamieszkania, z których w 2022 r. skorzystało 630 osób oraz realizacja opieki wytchnieniowej.

Osoba z orzeczeniem o znacznym stopniu niepełnosprawności może otrzymać **zasiłek pielęgnacyjny** (o ile nie jest uprawniona do dodatku pielęgnacyjnego). Obecnie kwota tego zasiłku, to 215,84 zł.

Zasiłek pielęgnacyjny przysługuje:

- niepełnosprawnemu dziecku do lat 16;
- osobie niepełnosprawnej w stopniu znacznym w wieku powyżej 16-tego roku życia;
- osobie, która ukończyła 75 lat;
- osobie niepełnosprawnej w stopniu umiarkowanym, której niepełnosprawność powstała do 21 roku życia.

Zgodnie z obowiązującym stanem prawnym, opiekunowie osób z niepełnosprawnością, jeżeli nie podejmują lub rezygnują z zatrudnienia lub innej pracy zarobkowej w celu sprawowania opieki nad osobą legitymującą się orzeczeniem o znacznym stopniu niepełnosprawności, mogą ubiegać się o specjalne świadczenia:

- specjalny zasiłek opiekuńczy lub
- świadczenie pielęgnacyjne.

Specjalny zasiłek opiekuńczy przysługuje osobom, na których zgodnie z przepisami, ciąży obowiązek alimentacyjny, a także małżonkom, jeżeli:

- nie podejmują zatrudnienia lub innej pracy zarobkowej lub
- rezygnują z zatrudnienia lub innej pracy zarobkowej

w celu sprawowania stałej opieki nad osobą, legitymującą się orzeczeniem o znacznym stopniu niepełnosprawności albo orzeczeniem o niepełnosprawności, łącznie ze wskazaniem: konieczności stałej lub długotrwałej opieki lub pomocy innej osoby, w związku ze znacznie ograniczoną możliwością samodzielnej egzystencji oraz konieczności stałego współudziału na co dzień opiekuna niepełnosprawnego w procesie jego leczenia, rehabilitacji i edukacji.

Specjalny zasiłek opiekuńczy przysługuje, jeżeli łączny dochód rodziny osoby sprawującej opiekę oraz rodziny osoby wymagającej opieki w przeliczeniu na osobę nie przekracza kwoty kryterium dochodowego wynoszącego 764 zł netto. Wysokość specjalnego zasiłku opiekuńczego wynosi 620 zł miesięcznie.

Świadczenie pielęgnacyjne również jest świadczeniem pieniężnym, o które mogą ubiegać się osoby, które nie podejmują lub rezygnują z zatrudnienia lub innej pracy zarobkowej w celu podjęcia opieki nad niepełnosprawnym członkiem rodziny. Świadczenie pielęgnacyjne przysługuje, jeżeli niepełnosprawność osoby wymagającej opieki powstała nie później niż do ukończenia 18-tego roku

życia lub w trakcie nauki w szkole lub w szkole wyższej, jednak nie później niż do ukończenia 25-tego roku życia. Mimo tak brzmiącego zapisu, o to świadczenie mogą się starać również opiekunowie dorosłych osób z niepełnosprawnościami. Przyznanie świadczenia pielęgnacyjnego nie jest uzależnione od kryterium dochodowego rodziny. Obecnie wysokość świadczenia pielęgnacyjnego wynosi 2 119 zł. Osoby z niepełnosprawnością mogą wystąpić także o **świadczenie uzupełniające** dla osób niezdolnych do samodzielnej egzystencji, tzw. 500 plus. Aby uzyskać to świadczenie, konieczne jest posiadanie orzeczenia z ZUS o niezdolności do samodzielnej egzystencji. Uprawnione do tego świadczenia są osoby, które ukończyły 18 lat i nie posiadają prawa do świadczeń pieniężnych finansowanych ze środków publicznych (albo suma tych świadczeń wraz z kwotą wypłacaną przez zagraniczne instytucje właściwe ds. emerytalno-rentowych, z wyłączeniem renty rodzinnej, zasiłku pielęgnacyjnego oraz innych dodatków i świadczeń wypłacanych wraz z tymi świadczeniami przed dokonaniem odliczeń, potrąceń i zmniejszeń, nie przekracza kwoty – 1.772,08 zł miesięcznie). Maksymalna kwota tego świadczenia, to 500 zł.

7. WSPÓŁPRACA Z ORGANIZACJAMI POZARZĄDOWYMI



Współpraca samorządu lokalnego z podmiotami należącymi do sektora pozarządowego nie tylko pozwala skuteczniej i efektywniej działać na rzecz rozwoju oraz poprawy warunków i jakości życia mieszkańców, lecz również umożliwia istotne odciążenie sektora publicznego w realizacji zadań. Przejawem wykształconego społeczeństwa obywatelskiego jest m.in. znaczna aktywność społeczna mieszkańców, działalność organizacji pozarządowych i innych instytucji non-profit, wolontariat i współpraca na rzecz dobra wspólnoty lokalnej/regionalnej. Na terenie Gminy Miasta Toruń funkcjonują podmioty ekonomii społecznej, działające na rzecz osób z niepełnosprawnością.

Tabela 17 Organizacje pozarządowe działające w Toruniu na rzecz osób z niepełnosprawnością.

Lp	Nazwa organizacji
1	Toruńskie Stowarzyszenie "Współpraca"
2	Polski Związek Niewidomych Okręg Kujawsko - Pomorski Koło Powiatowe Toruń
3	Polski Komitet Pomocy Społecznej
4	Fundacja Wspierania Rozwoju IMPULS
5	Centrum Pielęgnacji Caritas Diecezji Toruńskiej
6	"JESTEM" Stowarzyszenie Pomocy Dzieciom Niepełnosprawnym i Osobom Potrzebującym Wsparcia
7	Stowarzyszenie Pomocy Osobom z Autyzmem w Toruniu
8	Katolickie Stowarzyszenie Osób Niepełnosprawnych Diecezji Toruńskiej im. Wandy Szuman
9	RC fundacja konsultingu i rehabilitacji
10	Toruńskie Stowarzyszenie "AMAZONKI"
11	Polskie Stowarzyszenie Diabetyków Zarząd Powiatowy w Toruniu
12	Ogólnopolskie Stowarzyszenie Osób Jąkających się Oddział Toruń
13	„DAJ SZANSE” Fundacja na Rzecz Rozwoju Dzieci Niepełnosprawnych
14	Fundacja Ducha na Rzecz Rehabilitacji Naturalnej Ludzi Niepełnosprawnych
15	DOROTKOWO Fundacja na rzecz Doroty Targowskiej i Jej Przyjaciół
16	Fundacja „AGRAFKA”
17	Polski Czerwony Krzyż
18	Fundacja Fucco
19	Lokalna Organizacja Turystyczna w Toruniu

Lp	Nazwa organizacji
20	Parafia Rzymskokatolicka pw. Miłosierdzia Bożego i Świętej siostry Faustyny Kowalskiej
21	Caritas Diecezji Toruńskiej
22	FUNDACJA IM. BRATA ALBERTA
23	Fundacja na Rzecz Osób Niepełnosprawnych "Arkadia" w Toruniu
24	Akademicki Związek Sportowy Uniwersytetu Mikołaja Kopernika w Toruniu
25	DZIĘCIĘCA AKADEMIA PIŁKARSKA SPÓŁKA Z OGRANICZONĄ ODPOWIEDZIALNOŚCIĄ
26	ENERGA KLUB TENISA STOŁOWEGO TORUŃ
27	Fundacja Akademia Futbolu Elana
28	Fundacja Akademia Rozwoju Anny Kruszyk
29	FUNDACJA KUJAWSKO-POMORSKICH AKADEMII PIŁKARSKICH JSS KLUB SPORTOWY
30	Klub Piłkarski START Toruń
31	Klub Sportowy "Pomorzanin" Toruń
32	KLUB SPORTOWY SEKCJA WALKI KIMURA TORUŃ
33	Klub Sportowy Toruń Hokejowa Spółka Akcyjna
34	Miejski Międzyszkolny Klub Sportowy "KATARZYŃKI"
35	Międzyszkolny Klub Sportowy Sokoly
36	Stowarzyszenie Football Club Toruń
37	Toruńska Akademia Futsalu
38	Toruński Klub Kolarski "Pacific"
39	Toruńskie Anioły Sp. z o.o.
40	Akademicki Związek Sportowy Uniwersytetu Mikołaja Kopernika w Toruniu
41	Centrum Szermierki "RIPOSTA" - Toruń
42	DZIĘCIĘCA AKADEMIA PIŁKARSKA SPÓŁKA Z OGRANICZONĄ ODPOWIEDZIALNOŚCIĄ
43	ENERGA KLUB TENISA STOŁOWEGO TORUŃ
44	Fundacja Akademia Futbolu Elana
45	FUNDACJA KUJAWSKO-POMORSKICH AKADEMII PIŁKARSKICH JSS KLUB SPORTOWY
46	Klub Piłkarski START Toruń
47	Klub Sportowy Gwiazda Toruń

Lp	Nazwa organizacji
48	Klub Sportowy Laguna przy Szkole Podstawowej nr 24 w Toruniu
49	Klub Sportowy "Pomorzanin" Toruń
50	KS Centuria
51	Miejski Międzyszkolny Klub Sportowy "Katarzynki"
52	Międzyszkolny Klub Sportowy Le Soleil
53	Międzyszkolny Klub Sportowy Sokoły
54	Międzyszkolny Klub Sportowy "Zryw" w Toruniu
55	Międzyszkolny Klub Sportowy "Katarzynka"
56	Międzyszkolny Klub Sportów Walki "Pomorzanin" Toruń
57	Międzyszkolny Toruński Klub Pływacki Delfin
58	TORUŃSKA AKADEMIA FLORETU SPÓŁKA Z OGRANICZONĄ ODPOWIEDZIALNOŚCIĄ
59	Toruński Klub Kolarski "Pacific"
60	Toruński Uczniowski Klub Sportowy MEDUZA
61	Twarde Pierniki S.A.
62	Uczniowski Klub Sportowy 35 Bielawy
63	Uczniowski Klub Sportowy Copernicus Toruń
64	Uczniowski Klub Sportowy "Ognisko Pracy Pozaszkolnej Toruń"
65	Uczniowski Klub Sportowy "Ósemka" przy Szkole Podstawowej nr 8 w Toruniu
66	Fundacja Agencji Służby Społecznej
67	Polski Komitet Pomocy Społecznej

źródło: Miejski Ośrodek Pomocy Rodzice w Toruniu

Ważną rolę w zakresie wspierania działań na rzecz osób z niepełnosprawnością pełnią organizacje pozarządowe. Na realizację zadań Gminy w zakresie działań na rzecz osób z niepełnosprawnością w trybie konkursów ofert w 2022 roku przekazano prawie 714 tys. zł na przeprowadzenie 31 projektów. Beneficjentami przekazanych z budżetu Gminy dotacji było ok. 2 300 osób z niepełnosprawnością. Podmiotom tym zleca się zadania z zakresu rehabilitacji społecznej osób niepełnosprawnych.

8. INFRASTRUKTURA I ZNOSZENIE BARIER

Osoby doświadczające trwale lub okresowo trudności w komunikowaniu się mogą kontaktować się z Urzędem Miasta Torunia. Proste sprawy urzędowe załatwiane są bezpośrednio przez pracowników Urzędu. W sprawach szczególnie skomplikowanych, osoba uprawniona powinna zgłosić chęć skorzystania z pomocy tłumacza. Usługa jest bezpłatna dla osoby uprawnionej będącej osobą z niepełnosprawnością w rozumieniu ustawy o rehabilitacji zawodowej i społecznej oraz zatrudnianiu osób niepełnosprawnych.



Ponadto Urząd Miasta Torunia zobowiązuje się zapewnić dostępność swojej strony internetowej zgodnie z przepisami Ustawy z dnia 4 kwietnia 2019 r. o dostępności cyfrowej stron internetowych i aplikacji mobilnych podmiotów publicznych (Dz.U. 2019 r., poz. 848). Oświadczenie w sprawie dostępności ma zastosowanie do strony internetowej <https://www.torun.torun.pl>. Przy Urzędzie działa również **Powiatowa Społeczna Rada do spraw Osób Niepełnosprawnych**, która pełni funkcję opiniodawczo - doradczą w sprawach dotyczących środowiska osób niepełnosprawnych w Toruniu. Składa się z 5 osób powołanych spośród przedstawicieli działających na terenie miasta organizacji pozarządowych oraz przedstawicieli jednostek samorządu terytorialnego. Kadencja rady trwa cztery lata.

Funkcjonalność oraz dostępność budynków użyteczności publicznej wiąże się z oczywistą poprawą jakości życia codziennego osób z niepełnosprawnościami. Poprzez ułatwiony dostęp do usług można stworzyć osobom z niepełnosprawnościami warunki do realnego udziału w życiu społecznym. Podstawą prawną, która reguluje dostęp do budynków użyteczności publicznej jest Ustawa z dnia 7 lipca 1994 r. Prawo budowlane (Dz.U. 2023 r., poz. 682 z późn. zm.), która w stanowi, że obiekt budowlany wraz ze związanymi z nim urządzeniami budowlanymi należy, biorąc pod uwagę przewidywany okres użytkowania, projektować i budować w sposób określony w przepisach, w tym techniczno - budowlanych, oraz zgodnie z zasadami wiedzy technicznej, zapewniając: niezbędne warunki do korzystania z obiektów użyteczności publicznej i mieszkaniowego budownictwa wielorodzinnego przez osoby z niepełnosprawnościami, w szczególności poruszające się na wózkach inwalidzkich.

Gmina Miasta Torunia, dokonała diagnozy potrzeb osób z niepełnosprawnościami oraz stanu infrastruktury dostosowanej do jej potrzeb. Na podstawie tego sukcesywnie likwiduje bariery architektoniczne w jednostkach organizacyjnych, buduje podjazdy przy budynkach użyteczności publicznej, zaniża krawężniki przy istniejących oraz budowanych przejściach dla pieszych. W ciągu ostatnich lat rozwija się prawodawstwo krajowe i międzynarodowe regulacje, które wymuszają stopniowe dostosowywanie instytucji, przestrzeni i obiektów użyteczności publicznej do zapewnienia

pełnego dostępu dla osób z niepełnosprawnością. Sytuacja ta mocno rzutuje na działania podejmowane w Toruniu. W mieście rośnie liczba niskopodłogowych i wyposażonych w systemy komunikacji wizualnej i dźwiękowej autobusów i tramwajów sprzyjająca zwiększeniu dostępności komunikacyjnej osób z niepełnosprawnościami. Mieszkańcy mają także możliwość korzystania z obiektów sportowych oraz pływalni dostosowanych do potrzeb i możliwości osób z niepełnosprawnością. Systematycznie prowadzone są działania zmierzające do likwidacji barier architektonicznych w obiektach użyteczności publicznej. Zasadniczym elementem wyrównania szans osób z niepełnosprawnościami jest zapewnienie maksymalnej dostępności przestrzeni publicznych oraz miejsc codziennego użytku. Poprzez dostępność przestrzeni i obiektów, o których mowa powyżej, należy rozumieć możliwość samodzielnego korzystania z nich przez osoby niepełnosprawne korzystające z wózków inwalidzkich czy osoby niewidome. Funkcjonalność oraz dostępność budynków użyteczności publicznej wiąże się z oczywistą poprawą jakości życia codziennego osób z niepełnosprawnościami. Poprzez ułatwiony dostęp do usług można stworzyć osobom z niepełnosprawnościami warunki do realnego udziału w życiu społecznym.

W transporcie publicznym tabor autobusowy jest już przystosowany do potrzeb osób z niepełnosprawnością, tabor tramwajowy jest w trakcie wymiany. Na przestrzeni ostatnich lat wiele w przestrzeni miasta i w obiektach użyteczności publicznej zostało zrobione, dostosowano wiele miejsc do potrzeb osób niepełnosprawnych ruchowo. Obecnie wyzwaniem są dostosowania dla osób niedowidzących. W najbliższym czasie planuje się przeprowadzenie audytu dostępności- dla potrzeb osób z niepełnosprawnościami, monitoring dostosowań i rozwiązań dostępnych w mieście.

W 2021 roku we współpracy Gminy Miasta Toruń z Fundacją ECO Textil od Was dla Was została utworzona wypożyczalnia sprzętu dla osób z niepełnosprawnością przy ul. Grunwaldzkiej 38. W stałej ofercie wypożyczalni są 3 rowery dla osób z niepełnosprawnością, 8 par kul, 8 wózków inwalidzkich składanych, 8 balkoników sztywnych - chodzików stałych. Wypożyczalnia mieści się w Centrum Aktywności Lokalnej, prowadzonym przez Stowarzyszenie Lokalna Grupa Działania „Dla Miasta Torunia”. W ramach konkursów finansowanych z Europejskiego Funduszu Społecznego Stowarzyszenie Lokalna Grupa Działania „Dla Miasta Torunia” otrzymało środki na prowadzenie nieodpłatnej wypożyczalni sprzętu rehabilitacyjnego dla osób z niepełnosprawnością przy ul. Grunwaldzkiej 38 w okresie od 1 czerwca 2023 r. do 30 października 2023 r.

Mieszkańcy Torunia mogą korzystać ze sprzętu rehabilitacyjnego bezpłatnie. W ramach projektu finansowanego z EFS punkt wyposażony jest w:

- rowery trójkołowe dla os. dorosłych: 3 szt.
- materace (nakładki) przeciwoślizgowe pneumatyczne: 5 szt.
- wózki inwalidzkie: 5 szt.

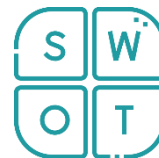
- balkoniki i podpórki rehabilitacyjne: 10szt.
- podpórek do wstawania: 5 szt.
- kule różnego typu: 20 szt. (par)
- rotory rehabilitacyjne: 5 szt.
- drobny sprzęt ortopedyczny np. poduszki, masażery, wałki.

Punkt funkcjonuje 2 dni w tygodniu w godzinach 10-15 oraz "ad hoc" w ramach potrzeb zgłaszanych telefonicznie (w godzinach pracy CAL). Sprzęt jest możliwy do wypożyczenia na okres co najmniej 2 tygodni z możliwością przedłużenia.

Grupą docelową to 150 osób, które utraciły sprawność organizmu i dla, których sprzęty rehabilitacyjne są niezbędne do rehabilitacji, samodzielności i funkcjonowania.

Likwidacja barier w komunikacji miejskiej pod kątem dostępności dla osób niepełnosprawnych ruchowo i niewidomych (autobusy, tramwaje, przystanki autobusowe i tramwajowe) jest ciągle realizowana. Zgodnie ze stanem na koniec lipca 2023r. 75% taboru tramwajowego i 100% taboru autobusowego było dostosowane do potrzeb osób z niepełnosprawnością. Ponadto 74% przystanków tramwajowych i 16% przystanków autobusowych jest dostosowanych do potrzeb osób z niepełnosprawnością.

9. ANALIZA SWOT



W ramach diagnozy dokonanej na potrzeby niniejszego dokumentu przeprowadzono również analizę SWOT. Umożliwiła ona identyfikację mocnych i słabych stron działań na rzecz osób z niepełnosprawnością oraz szans i zagrożeń, jakie przed nim stoją, pomagając jednocześnie usystematyzować zgromadzoną dotychczas wiedzę.

Analiza SWOT, jako narzędzie pomocnicze pozwoli na pogłębioną ocenę otoczenia planowanych w przedmiotowym Programie kierunków działań. Z oczywistych względów posłuży uporządkowaniu informacji mających kluczowe znaczenie dla Programu działań Miasta Torunia na rzecz Osób z Niepełnosprawnością.

Zastosowana technika analityczna SWOT oparta została na czynnikach mających wpływ na działania na rzecz Osób z Niepełnosprawnością pogrupowanych w cztery kategorie czynników strategicznych:

S	Strengths	mocne strony: wszystko to co stanowi atut, przewagę, zaletę analizowanego obszaru
W	Weaknesses	słabe strony: wszystko to co stanowi słabość, barierę, wadę analizowanego obszaru
O	Opportunities	szanse: wszystko to co stwarza dla analizowanego obszaru szansę korzystnej zmiany
T	Threats	zagrożenia: wszystko to co stwarza dla analizowanego obszaru niebezpieczeństwo zmiany niekorzystnej

Mocne strony	Słabe strony
<ul style="list-style-type: none"> • Funkcjonowanie Środowiskowych Domów Samopomocy • Specjalistyczna kadra Miejskiego Ośrodka Pomocy Rodzinie w Toruniu i Toruńskiego Centrum Usług Społecznych i PUP dla Miasta Torunia • Rosnąca liczba obiektów użyteczności publicznej dostosowanych do potrzeb i możliwości osób z niepełnosprawnościami • Organizowanie i świadczenie usług opiekuńczych dla osób starszych, niesamodzielnych i niepełnosprawnych • Funkcjonowanie grup wsparcia i instytucji działających na rzecz osób z niepełnosprawnością • Działania inicjujące Powiatowej Społecznej Rady do spraw Osób Niepełnosprawnych w Toruniu i Rady Seniorów • Działalność Toruńskiego Centrum Usług Społecznych • Duże doświadczenie samorządu Miasta Torunia w realizacji zadań i wdrażania polityk na rzecz osób z niepełnosprawnością • Szeroka oferta programów i wsparcia rządowego, Programy Ministerstwa Rodziny i Polityki Społecznej, PFRON • Ulgi dla osób z niepełnosprawnością w dostępie do obiektów sportowych i instytucji kultury w Toruniu • Różnorodne działania organizacji pozarządowych i klubów również na rzecz osób z niepełnosprawnością • Realizacja dodatkowych form wsparcia, programów „Asystent osobisty osoby niepełnosprawnej”, „Opieka wytchnieniowa”, mieszkania chronione 	<ul style="list-style-type: none"> • Niejednolity system orzekania o niepełnosprawności w Polsce • Niekorzystne zmiany demograficzne związane ze starzeniem się społeczeństwa wiążące się z koniecznością zwiększenia nakładów na działania wspierające osoby starsze i z niepełnosprawnością • Niskie poczucie sprawczości wśród osób z niepełnosprawnością • Trudności w dotarciu z ofertą do osób z niepełnosprawnością • Niechęć osób z niepełnosprawnością do wychodzenia z domu i zaangażowania się w działania adresowane do nich • Niska świadomość społeczna o potrzebach osób z niepełnosprawnością • Rosnąca liczba osób w wieku poprodukcyjnym w strukturze mieszkańców • Pogłębiający się kryzys rodziny, narastający problem braku opieki nad osobami z niepełnosprawnością ze strony rodziny • Niska inicjatywność osób z niepełnosprawnością • Brak Zakładu Aktywności Zawodowej • Ograniczone możliwości działań w zakresie zapobiegania problemowi ubóstwa i wykluczenia osób z niepełnosprawnością • Wysoki poziom bezrobocia oraz wysoki odsetek osób z niepełnosprawnością uzależnionych od pomocy społecznej

Szanse	Zagrożenia
<ul style="list-style-type: none"> • Możliwość rehabilitacji zawodowej poprzez realizację instrumentów rynku pracy proponowanych przez PUP dla Miasta Torunia • Poszerzanie działań podnoszących aktywne formy spędzania czasu wolnego przez osoby z niepełnosprawnością • Na przestrzeni ostatnich 5 lat maleje liczba osób z niepełnosprawnością korzystających ze wsparcia Miejskiego Ośrodka Pomocy Rodzinie w Toruniu • Zwiększanie wachlarza form wsparcia osób niepełnosprawnych • Zapewnienie osobom niesamodzielnym i z niepełnosprawnością pomocy w podstawowych czynnościach dnia codziennego ułatwiających pozostanie w dotychczasowym miejscu zamieszkania poprzez organizację usług w ramach pomocy sąsiedzkiej • Dostępność dodatkowych środków, w tym współfinansowanych z EFS skierowanych do osób z niepełnosprawnością • Rosnąca społeczna akceptacja osób z niepełnosprawnością • Rozwój indywidualizacji usług dla osób z niepełnosprawnością i ich opiekunów • Zapewnienie wsparcia personelowi świadczącemu usługi (tj. poprzez superwizje, szkolenia), zapobiegający wypaleniu zawodowemu • Możliwość skorzystania z indywidualnych przewozów specjalnie przystosowanymi mikrobusami dla osób z niepełnosprawnością • Działalność organizacji pozarządowych działających na rzecz osób z niepełnosprawnością • Realizacja różnych form bezpośredniego wsparcia finansowego dla osób z niepełnosprawnościami 	<ul style="list-style-type: none"> • Gwałtowny wzrost na przestrzeni ostatnich 3 lat liczby wydanych orzeczeń dla osób powyżej 16 roku życia • Wzrost ogólnej liczby uczniów z orzeczeniem o potrzebie kształcenia specjalnego • Niepełnosprawność jako druga z najczęstszych przesłanek do korzystania ze wsparcia MOPR • Rosnąca liczba osób korzystających ze wsparcia Środowiskowych Domów Samopomocy • Zwiększająca się potrzeba usług opiekuńczych dla osób starszych, osób z niepełnosprawnościami • Zwiększająca się liczba osób starszych wymagających całodobowej opieki • Niskie świadczenia emerytalno-rentowe • Zanikanie modelu rodzin wielopokoleniowych • Nieodpowiadająca potrzebom osób z niepełnosprawnością infrastruktura techniczna • Zmiany demograficzne, skutkujące wcześniejszym korzystaniem z systemu instytucjonalnego wsparcia • Pogłębiające się zjawiska marginalizacji problemów i potrzeb osób z niepełnosprawnością • Wykluczenie cyfrowe, wobec postępującej informatyzacji usług publicznych, zwiększa się ryzyko wykluczenia osób z niepełnosprawnością

10. WIZJA PROGRAMU

Na podstawie analizy danych i prac warsztatowych przeprowadzonych z przedstawicielami podmiotów świadczących wsparcie osobom z niepełnosprawnością określono wizję Programu jako:



WIZJA PROGRAMU DZIAŁAŃ MIASTA TORUNIA NA RZECZ OSÓB Z NIEPEŁNOSPRAWNOŚCIĄ NA LATA 2024-2030

**Wzmocnienie uczestnictwa osób
z niepełnosprawnościami w lokalnym życiu
społecznym, zawodowym i gospodarczym, poprzez
wyrównywanie szans tych osób i przeciwdziałanie ich
wykluczeniu społecznemu**



Powyższa wizja ma urzeczywistnić zaproponowane rozwiązania, które będą wdrażane przy współpracy z lokalnymi partnerami, jak również będzie służyć eliminacji negatywnych zjawisk wśród osób z niepełnosprawnością. Wizja wpisuje się w zapisy nadrzędnego dokumentu strategicznego i stanowi jego wypełnienie. Tak sformułowana wizja za największe wyzwanie zakłada stworzenie wielopłaszczyznowego systemu wsparcia, który zachęca do wprowadzania nowych rozwiązań wspomagających wyrównywanie szans osób z niepełnosprawnościami. Wyszczególniono kluczowe cele i kierunki działań, do realizacji których dążyć będzie miasto Toruń.

11. WNIOSKI Z DIAGNOZY



Działania zidentyfikowane w Programie przyczynią się do:

- wsparcia psychologicznego i psychiatrycznego mieszkańców,
- powstania Zakładu Aktywności Zawodowej i systemu wspierania aktywizacji zawodowej osób z niepełnosprawnością, poszerzenia współpracy z przedsiębiorcami w zakresie promowania zatrudniania osób z niepełnosprawnością i poszerzania informacji o tym jak zatrudniać osobę z niepełnosprawnością,
- zintegrowania i komunikowania oferty dla osób z niepełnosprawnością w sposób spójny przy wykorzystaniu Toruńskiego Centrum Usług Społecznych,
- dostępności, kontynuacji działań, nakierowanych na dostępność dla osób innych niż niepełnosprawność ruchowa,
- powstania audytu dostępności miejsc przyjaznych osobom z niepełnosprawnością,
- pełnego dostosowania tramwajowego transportu publicznego dla potrzeb osób z niepełnosprawnością,
- rozwoju oferty wsparcia całodobowego i deinstytucjonalizacji usług, we współpracy z NGO,
- zapewnienia dostępu osobom z niepełnosprawnością do dóbr i usług umożliwiających pełne uczestnictwo w życiu społecznym,
- poszerzenia komunikacji i informacji poprzez dedykowaną stronę, portal z informacjami na temat usług i oferty, możliwości korzystania ze wsparcia, by w jednym miejscu agregować informacje o wsparciu oferowanym,
- utworzenia mieszkań chronionych (wspomaganych treningowych),
- utworzenia całodobowych, krótkookresowych miejsc wsparcia,
- poszerzenia dostępności wsparcia osób z niepełnosprawnością poprzez zatrudnienie tłumaczy języka migowego oraz wyposażenie w narzędzia, nakładki dla osób niedowidzących itp.,
- wzrostu liczby osób z niepełnosprawnościami objętych instrumentami aktywizacji społecznej i zawodowej,
- zwiększenia dostępu osób z niepełnosprawnościami do infrastruktury,
- rozszerzenia zakresu usług dla osób z niepełnosprawnościami, poprawę dostępności do usług dedykowanych tym osobom i ich opiekunom,
- rozwoju idei projektowania uniwersalnego, jako czynnika warunkującego dostępność architektoniczną oraz dostępność przestrzeni publicznej i usług,
- zapobiegania utrwalania się i poszerzania zjawiska wykluczenia społecznego osób z niepełnosprawnościami i ich opiekunów,

- podnoszenia kwalifikacji oraz możliwości zatrudnienia na otwartym rynku pracy osób z niepełno sprawnościami,
- poprawy dostępu do profilaktyki, promocji zdrowia i rehabilitacji leczniczej,
- wyrównania szans osób z niepełnosprawnościami na wszystkich poziomach edukacyjnych,
- kontynuowania przystosowania placówek oświatowych, kultury, sportu do standardów dostępności dla osób ze szczególnymi potrzebami,
- poprawy jakości życia osób z niepełnosprawnościami,
- partycypacji obywateli i organizacji pozarządowych w tworzeniu lokalnych rozwiązań poprawiających jakość życia osób z niepełnosprawnościami,
- poprawy systemu wsparcia rodzin i osób z niepełnosprawnościami.

12. CELE STRATEGICZNE, OPERACYJNE, KIERUNKI DZIAŁAŃ

Uzyskane wyniki diagnozy, posłużyły do opracowania, aktualizacji założeń Programu działań Miasta Torunia na rzecz Osób z Niepełnosprawnością na najbliższe lata. Zawierają one działania, które powinny przyczynić się do zminimalizowania problemów osób z niepełnosprawnością występujących w Mieście Toruń. Działania te są wyznaczone w następujących celach strategicznych:



CEL STRATEGICZNY I	ROZWÓJ RÓŻNYCH FORM WSPARCIA DLA OSÓB Z NIEPEŁNOSPRAWNOŚCIAMI I ICH RODZIN
CEL STRATEGICZNY II	AKTYWIZACJA SPOŁECZNO- ZAWODOWA OSÓB Z NIEPEŁNOSPRAWNOŚCIAMI
CEL STRATEGICZNY III	USUWANIE BARIER W FUNKCJONOWANIU OSÓB Z NIEPEŁNOSPRAWNOŚCIAMI W ŚRODOWISKU LOKALNYM

Dla każdego z celów strategicznych **Programu** przypisane zostały cele operacyjne oraz zespół kierunków działań. Wszystkie cele wynikają bezpośrednio z diagnozy sytuacji osób z niepełnosprawnościami i przeprowadzonej analizy SWOT.

CEL STRATEGICZNY I	
CEL OPERACYJNY I.1	STWORZENIE SPRAWNEGO SYSTEMU WSPARCIA DLA OSÓB Z NIEPEŁNOSPRAWNOŚCIĄ
CEL OPERACYJNY I.2	PODNOSENIE ŚWIADOMOŚCI SPOŁECZEŃSTWA O POTRZEBACH I PROBLEMACH OSÓB Z NIEPEŁNOSPRAWNOŚCIĄ
CEL OPERACYJNY I.3	STWORZENIE OSOBOM Z NIEPEŁNOSPRAWNOŚCIĄ WARUNKÓW DO AKTYWNEGO UCZESTNICTWA W ŻYCIU SPOŁECZNOŚCI LOKALNEJ

CEL STRATEGICZNY II

CEL OPERACYJNY II.1

TWORZENIE WARUNKÓW DO ROZWOJU ZAWODOWEGO ORAZ PRZECIWDZIAŁANIE MARGINALIZACJI I WYKLUCZENIU SPOŁECZNEMU OSÓB Z NIEPEŁNOSPRAWNOŚCIAMI

CEL OPERACYJNY II.2

WYKORZYSTANIE INSTRUMENTÓW EKONOMII SPOŁECZNEJ W PROCESIE WŁĄCZANIA OSÓB Z NIEPEŁNOSPRAWNOŚCIĄ NA RYNEK PRACY

CEL OPERACYJNY II.3

ZWIESZENIE POZIOMU AKTYWIZACJI I SKUTECZNOŚCI REHABILITACJI ZAWODOWEJ OSÓB Z NIEPEŁNOSPRAWNOŚCIAMI

CEL STRATEGICZNY III

CEL OPERACYJNY III.1

TWORZENIE WARUNKÓW DO DOSTĘPNOŚCI I PEŁNEGO UCZESTNICZENIA W ŻYCIU OSÓB Z NIEPEŁNOSPRAWNOŚCIĄ

CEL OPERACYJNY III.2

ROZWÓJ BAZY, OFERTY I PLACÓWEK UMOŻLIWIĄJĄCYCH SKUTECZNĄ POMOC OSOBOM Z NIEPEŁNOSPRAWNOŚCIAMI

CEL OPERACYJNY III.3

ZWIĘKSZENIE WSPÓŁPRACY PODMIOTÓW DZIAŁAJĄCYCH NA RZECZ OSÓB Z NIEPEŁNOSPRAWNOŚCIĄ

CEL STRATEGICZNY I

Rozwój różnych form wsparcia dla osób z niepełnosprawnościami i ich rodzin

W wyniku postępu w opiece medycznej nie zmniejsza się liczba osób z niepełnosprawnościami, ale zmieniają się rodzaje i cechy niepełnosprawności. Te zmiany z kolei wywołują nowe wyzwania i nowe zadania dla organizatorów życia we wspólnotach lokalnych. Nowe postacie, ograniczenia i specjalne potrzeby rozwojowe oraz edukacyjne osób z niepełnosprawnością powodują konieczność dostosowania i rozwoju różnych form wsparcia celem godnego życia, pracy oraz korzystania z pełni praw publicznych osób z niepełnosprawnościami. Głównym zadaniem podmiotów i organizacji działających na rzecz osób z niepełnosprawnościami jest budowanie pozytywnych więzi i rozwój oferty wsparcia dostosowanej do indywidualnych potrzeb osób z niepełnosprawnościami i ich rodzin, a także

projektowanie działań wzmacniających więzi społeczne i systemy wartości, które umożliwiają integralny, tj. biologiczny, psychiczny, społeczny i duchowo-moralny rozwój. Niepełnosprawność jest zjawiskiem wielopłaszczyznowym należy jednak uwzględnić w nim kontekst psychologiczny i społeczny. Stworzenie spójnego programu pomocy osobom z niepełnosprawnościami poprawi ich sytuację. W związku z tym, należy skoncentrować szczególną uwagę na przeciwdziałaniu izolacji, osamotnieniu i poprawie jakości życia osób z niepełnosprawnością i ich rodzin.

CEL STRATEGICZNY I				
ROZWÓJ RÓŻNYCH FORM WSPARCIA DLA OSÓB Z NIEPEŁNOSPRAWNOŚCIAMI I ICH RODZIN				
CEL OPERACYJNY I.1				
STWORZENIE SPRAWNEGO SYSTEMU WSPARCIA DLA OSÓB Z NIEPEŁNOSPRAWNOŚCIĄ				
KIERUNKI DZIAŁAŃ		REALIZATORZY	WSKAŹNIKI OSIĄGANIA CELU	ŹRÓDŁA DANYCH
1.	Rozwijanie usług z zakresu profilaktyki i ochrony zdrowia dla osób z niepełnosprawnością	MOPR, TCUS, JST, NGO	<ul style="list-style-type: none"> – Liczba wprowadzonych usług – Liczba osób objętych usługami 	Dokumentacja podmiotów realizujących zadanie
2.	Organizowanie wsparcia psychologicznego, terapeutycznego, środowiskowego dla osób z niepełnosprawnością	MOPR, TCUS, JST, NGO	<ul style="list-style-type: none"> – Liczba uczestników konsultacji i porad psychologiczno-terapeutycznych – Liczba udzielonych porad 	Dokumentacja podmiotów realizujących zadanie
3.	Rozwój i promocja idei wolontariatu i włączenie wolontariuszy do pomocy na rzecz osób z niepełnosprawnością	TCUS	<ul style="list-style-type: none"> – Liczba wolontariuszy – Liczba osób objętych pomocą 	Dokumentacja podmiotów realizujących zadanie
4.	Stworzenie warunków dla osób z niepełnosprawnością umożliwiających im pełne uczestnictwo w życiu społecznym	MOPR, TCUS, JST, NGO, instytucje kultury, placówki oświatowe	<ul style="list-style-type: none"> – Liczba przeprowadzonych spotkań – Liczba materiałów promocyjnych – Liczba akcji promujących zdrowy styl życia 	Dokumentacja podmiotów realizujących zadanie
5.	Tworzenie usług społecznych jako rozwój systemu wsparcia pozainstytucjonalnego na rzecz osób z niepełnosprawnością	MOPR, TCUS, JST, NGO, instytucje kultury, placówki oświatowe	<ul style="list-style-type: none"> – Liczba wprowadzonych usług – Liczba osób objętych wsparciem 	Dokumentacja podmiotów realizujących zadanie
6.	Diagnoza i monitoring sytuacji osób z niepełnosprawnością	MOPR, TCUS, JST, NGO, TCŚR	<ul style="list-style-type: none"> – Liczba rodzin zdiagnozowanych 	Dokumentacja podmiotów

CEL STRATEGICZNY I				
ROZWÓJ RÓŻNYCH FORM WSPARCIA DLA OSÓB Z NIEPEŁNOSPRAWNOŚCIAMI I ICH RODZIN				
	i ich rodzin (wszelkie działania i pomoc – ewidencja ON)		do wsparcia – Liczba rodzin objętych wsparciem	realizujących zadanie
7.	Utworzenie dedykowanej strony/ portalu z informacjami na temat usług i oferty, możliwości korzystania ze wsparcia dla osób z niepełnosprawnością	TCUS	– Liczba utworzonych stron/portali	Dokumentacja podmiotów realizujących zadanie
CEL OPERACYJNY I.2				
PODNIOSZENIE ŚWIADOMOŚCI SPOŁECZEŃSTWA O POTRZEBACH I PROBLEMACH OSÓB Z NIEPEŁNOSPRAWNOŚCIĄ				
KIERUNKI DZIAŁAŃ		REALIZATORZY	WSKAŹNIKI OSIĄGANIA CELU	ŹRÓDŁA DANYCH
1.	Inicjowanie działań na rzecz podnoszenia poziomu wiedzy i społecznej akceptacji osób z niepełnosprawnością	MOPR, TCUS, JST, NGO, instytucje kultury, placówki oświatowe	– Liczba spotkań – Liczba osób – uczestników – Liczba materiałów promocyjnych – Liczba działań	Dokumentacja podmiotów realizujących zadanie
2.	Wspieranie akcji promujących zdrowy styl życia oraz realizacja kampanii na rzecz tworzenia warunków do rozwijania aktywności fizycznej i umysłowej osób z niepełnosprawnością	MOPR, TCUS, JST, NGO, instytucje kultury, placówki oświatowe, NZOZ-y	– Liczba akcji – Liczba zorganizowanych spotkań – Liczba osób-uczestników	Dokumentacja podmiotów realizujących zadanie
CEL OPERACYJNY I.3				
STWORZENIE OSOBOM Z NIEPEŁNOSPRAWNOŚCIĄ WARUNKÓW DO AKTYWNEGO UCZESTNICTWA W ŻYCIU SPOŁECZNOŚCI LOKALNEJ				
KIERUNKI DZIAŁAŃ		REALIZATORZY	WSKAŹNIKI OSIĄGANIA CELU	ŹRÓDŁA DANYCH
1.	Wsparcie dla osób z niepełnosprawnością intelektualną, osób samotnych, zatrudnienie asystenta osobistego osoby z niepełnosprawnością, opieka prawna	MOPR, TCUS, JST, NGO, instytucje kultury, placówki oświatowe	– Liczba rodzaju zajęć – Liczba osób korzystających z zajęć – Liczba zatrudnionych osób	Dokumentacja podmiotów realizujących zadanie
2.	Rozwijanie i promowanie oferty kulturalnej i rozrywkowej dla osób z niepełnosprawnością	TCUS, JST, NGO, instytucje kultury,	– Liczba rodzaju zajęć – Liczba osób korzystających z zajęć	Dokumentacja podmiotów realizujących zadanie

CEL STRATEGICZNY I ROZWÓJ RÓŻNYCH FORM WSPARCIA DLA OSÓB Z NIEPEŁNOSPRAWNOŚCIAMI I ICH RODZIN				
		placówki oświatowe		
3.	Podniesienie jakości życia osób z niepełnosprawnościami poprzez dostępność przestrzeni publicznych	JST	– Liczba miejsc dostosowanych do potrzeb z niepełnosprawnością	Dokumentacja podmiotów realizujących zadanie
4.	Edukacja kadr specjalistycznych. Wsparcie w postaci warsztatów praktycznej nauki personelu w zakresie pracy z dziećmi i młodzieżą z niepełnosprawnością	JST, placówki oświatowe	– Liczba przeszkolonej kadry	Dokumentacja podmiotów realizujących zadanie
5.	Integracja ze środowiskiem oraz aktywne uczestnictwo w realizacji programów mających bezpośredni wpływ na warunki życia osób z niepełnosprawnością	MOPR, TCUS, JST, NGO, instytucje kultury, placówki oświatowe	– Liczba osób z niepełnosprawnością	Dokumentacja podmiotów realizujących zadanie
GRUPY DOCELOWE:		Osoby z niepełnosprawnością, ich rodziny i otoczenie		
TERMIN REALIZACJI:		2024 rok – 2030 rok		
EFEKTY I KORZYŚCI Z REALIZACJI CELU:		<ul style="list-style-type: none"> • lepsza jakość funkcjonowania osób z niepełnosprawnością w środowisku lokalnym, • efektywniejszy udział w życiu społecznym, • wyższy standard świadczonych usług, • rozszerzenie współpracy instytucji i organizacji działających w zakresie pomocy osobom z niepełnosprawnością, • ograniczenie skutków niepełnosprawności poprzez promocję działań profilaktycznych i podnoszenia poziomu wiedzy w społeczności lokalnej 		
ŹRÓDŁA FINANSOWANIA:		<ul style="list-style-type: none"> • budżet gminy, samorządowy, centralny • Państwowy Fundusz Rehabilitacji Osób Niepełnosprawnych • fundusz pracy • fundusz solidarnościowy • fundusze zewnętrzne: m.in. fundusze strukturalne unii europejskiej, inne programy • organizacje pozarządowe • sponsorzy indywidualni (krajowi i zagraniczni) 		

CEL STRATEGICZNY II

Aktywizacja społeczno- zawodowa osób z niepełnosprawnościami

Konsekwencjami w funkcjonowaniu osób z niepełnosprawnością są przede wszystkim obniżenie własnej wartości, poczucie bezsilności i beznadziejności oraz niepewności statusu społecznego, pogorszenie standardu życia, ubóstwo, izolacja społeczna, ograniczenie lub zaniechanie uczestnictwa w życiu kulturalnym i społecznym, problem z zagospodarowaniem czasu wolnego.

Wzrost kosztów utrzymania i spadku siły nabywczej pieniądza powoduje, że osoby nie tylko bezrobotne, ale również aktywne zawodowo, w szczególności mające na utrzymaniu osoby zależne, zmuszone są do korzystania z pomocy społecznej. W szczególnie trudnej sytuacji znajdują się osoby z niepełnosprawnością, długotrwale i przewlekłe chorujące, mające problemy ze zdrowiem psychicznym.

Konsekwencją społeczną jest między innymi ponoszenie przez społeczeństwo kosztów świadczeń na rzecz osób bezrobotnych. W ramach rozwiązań przyczyniających się do ograniczania obszarów wykluczenia społecznego wskazane jest podejmowanie działań aktywizujących i integrujących społecznie i zawodowo osoby z niepełnosprawnością. Prawo do wykonywania pracy, nadzieja na jej otrzymanie, a następnie sama praca to najważniejsze czynniki motywacji do wysiłku koniecznego w przezwyciężaniu ograniczeń niepełnosprawności i rozwoju osobowego. Wszystkie efekty rehabilitacji i edukacji mogą być utracone, jeśli dorosła osoba z niepełnosprawnością nie otrzyma realnej szansy wejścia do wspólnoty pracy i nie dostanie wsparcia we włączeniu się do tej wspólnoty. Tzw. „prawa rynku pracy”, na którym odbywa się bezduszna „walka konkurencyjna”, nie tylko nie dają szans większości osób z niepełnosprawnościami, ale są głównym czynnikiem ich degradacji i wykluczenia społecznego. Z punktu widzenia interesu państwa jako wspólnoty wykluczenie osób niepełnosprawnych z rynku pracy stanowi przyczynę obciążenia budżetu większymi wydatkami na pomoc społeczną. Przemysłana organizacja pracy wspomaganiej, nawet ze względu na prosty rachunek ekonomiczny, jest opłacalna. Jej wartość etyczna i humanitarna, zarówno w perspektywie indywidualnej, jak i wspólnotowej jest bardzo cenna.

CEL STRATEGICZNY II				
AKTYWIZACJA SPOŁECZNO- ZAWODOWA OSÓB Z NIEPEŁNOSPRAWNOŚCIAMI				
CEL OPERACYJNY II.1				
TWORZENIE WARUNKÓW DO ROZWOJU ZAWODOWEGO ORAZ PRZECIWDZIAŁANIE MARGINALIZACJI I WYKLUCZENIU SPOŁECZNEMU OSÓB Z NIEPEŁNOSPRAWNOŚCIAMI				
KIERUNKI DZIAŁAŃ		REALIZATORZY	WSKAŹNIKI OSIĄGANIA CELU	ŹRÓDŁA DANYCH
1.	Podejmowanie działań zabezpieczająco-pomocowych na rzecz osób w trudnej sytuacji materialno-życiowej i ich rodzin	MOPR, TCUS, JST, NGO	<ul style="list-style-type: none"> – Liczba udzielonych świadczeń pieniężnych – Liczba osób objętych wsparciem 	Dokumentacja podmiotów realizujących zadanie
2.	Przeprowadzenie akcji informacyjnych dotyczącej zatrudniania osób z niepełnosprawnością i rozwinięcie oferty aktywizacji zawodowej PUP	PUP	<ul style="list-style-type: none"> – Liczba zrealizowanych akcji – Liczba trenerów pracy 	Dokumentacja podmiotów realizujących zadanie
3.	Wspieranie działań i programów aktywizacji społecznej i zawodowej w pokonywaniu bezradności osób z niepełnosprawnością	MOPR, TCUS, PUP, JST, NGO	<ul style="list-style-type: none"> – Liczba zrealizowanych lub wspartych w realizacji programów – Liczba zorganizowanych działań promocyjnych 	Dokumentacja podmiotów realizujących zadanie
4.	Organizacja spotkań dla pracodawców i mieszkańców dot. wsparcia i zatrudniania osób z niepełnosprawnością, możliwości pozyskiwania finansów na tworzenie/ doposażenie miejsc pracy	PUP, JST, TCUS	<ul style="list-style-type: none"> – Liczba zrealizowanych spotkań 	Dokumentacja podmiotów realizujących zadanie
5.	Zapewnienie osobom z niepełnosprawnością alternatywnych form spędzania czasu wolnego	MOPR, TCUS, JST, NGO, instytucje kultury, placówki oświatowe	<ul style="list-style-type: none"> – Liczba zrealizowanych działań – Liczba osób uczestniczących 	Dokumentacja podmiotów realizujących zadanie

CEL STRATEGICZNY II				
AKTYWIZACJA SPOŁECZNO- ZAWODOWA OSÓB Z NIEPEŁNOSPRAWNOŚCIAMI				
			w zajęciach	
6.	Pobudzenie i wzmocnienie systemu motywacji oraz przekazywanie praktycznych umiejętności w celu aktywnego poruszania się na rynku pracy	MOPR, TCUS, PUP, NGO, JST	– Liczba osób objętych wsparciem	Dokumentacja podmiotów realizujących zadanie
CEL OPERACYJNY II.2				
WYKORZYSTANIE INSTRUMENTÓW EKONOMII SPOŁECZNEJ W PROCESIE WŁĄCZANIA OSÓB Z NIEPEŁNOSPRAWNOŚCIĄ NA RYNEK PRACY				
KIERUNKI DZIAŁAŃ		REALIZATORZY	WSKAŹNIKI OSIĄGANIA CELU	ŹRÓDŁA DANYCH
1.	Tworzenie i rozwój podmiotów ekonomii społecznej (spółdzielnie socjalne, zakłady aktywności zawodowej)	TCUS, PUP, NGO, JST	– Liczba podmiotów ekonomii społecznej	Dokumentacja podmiotów realizujących zadanie
2.	Rozwój dotychczasowej oferty instytucji pomocowych w oparciu o dodatkowe środki i programy	MOPR, TCUS, PUP, NGO, JST	– Liczba zorganizowanych spotkań – Liczba uczestników	Dokumentacja podmiotów realizujących zadanie
3.	Zwiększanie dostępu dla osób z niepełnosprawnością do zatrudnienia lub prowadzenia działalności gospodarczej	MOPR, TCUS, PUP, NGO, JST	– Liczba uczestników	Dokumentacja podmiotów realizujących zadanie
CEL OPERACYJNY II.3				
ZWIESZENIE POZIOMU AKTYWIZACJI I SKUTECZNOŚCI REHABILITACJI ZAWODOWEJ OSÓB Z NIEPEŁNOSPRAWNOŚCIAMI				
KIERUNKI DZIAŁAŃ		REALIZATORZY	WSKAŹNIKI OSIĄGANIA CELU	ŹRÓDŁA DANYCH
1.	Finansowanie i organizacja szkoleń mających pomóc osobom niepełnosprawnym wejść na rynek pracy	MOPR, TCUS, PUP, NGO, JST	– Liczba osób objętych pomocą	Dokumentacja podmiotów realizujących zadanie
2.	Promowanie wśród przedsiębiorców idei	TCUS, PUP, NGO, JST	– Liczba podjętych działań	Dokumentacja podmiotów

CEL STRATEGICZNY II AKTYWIZACJA SPOŁECZNO- ZAWODOWA OSÓB Z NIEPEŁNOSPRAWNOŚCIAMI				
	zatrudnienia osób z niepełnosprawnością - podejmowanie działań wspierających wejście na rynek pracy po zakończeniu procesu rehabilitacji (np. organizacji staży wspomaganych, praktyki)		– Liczba zorganizowanych staży/praktyk	realizujących zadanie
3.	Przyznawanie osobom niepełnosprawnym środków na podjęcie działalności gospodarczej, rolniczej albo wniesienie wkładu d spółdzielni socjalnej	PUP	– Liczba osób objętych pomocą	Dokumentacja podmiotów realizujących zadanie
4.	Zwrot kosztów zatrudnienia pracowników pomagających pracownikowi niepełnosprawnemu	PUP	– Liczba osób objętych pomocą	Dokumentacja podmiotów realizujących zadanie
5.	Zwrot kosztów poniesionych przez pracodawcę na wyposażenie stanowisk pracy osób niepełnosprawnych	PUP	– Liczba osób objętych pomocą	Dokumentacja podmiotów realizujących zadanie
6.	Finansowanie kosztów szkolenia i przekwalifikowania zawodowego osób niepełnosprawnych poszukujących pracy niepozostających w zatrudnieniu	PUP	– Liczba osób objętych pomocą	Dokumentacja podmiotów realizujących zadanie
7.	Zwrot wydatków na instrumenty i usługi rynku pracy na rzecz osób niepełnosprawnych poszukujących pracy niepozostających w zatrudnieniu (staże, prace interwencyjne)	PUP	– Liczba osób objętych pomocą	Dokumentacja podmiotów realizujących zadanie

CEL STRATEGICZNY II AKTYWIZACJA SPOŁECZNO- ZAWODOWA OSÓB Z NIEPEŁNOSPRAWNOŚCIAMI	
GRUPY DOCELOWE:	Osoby z niepełnosprawnością, ich rodziny, otoczenie osób z niepełnosprawnością
TERMIN REALIZACJI:	2024 rok- 2030 rok
EFEKTY I KORZYŚCI Z REALIZACJI CELU:	<ul style="list-style-type: none"> • wzrost integracji społecznej, • wzrost oferty podmiotów na rzecz osób z niepełnosprawnością, • zmniejszenie zjawiska wykluczenia społecznego osób z niepełnosprawnością, • zmniejszeniem skali wykluczenia społecznego, • podjęcie współpracy międzyinstytucjonalnej oraz współpracy z organizacjami pozarządowymi w zakresie walki z bezrobociem, • zwiększenie poziomu aktywności społecznej i zawodowej osób z niepełnosprawnością.
ŹRÓDŁA FINANSOWANIA:	<ul style="list-style-type: none"> • budżet gminy, samorządowy, centralny • Państwowy Fundusz Rehabilitacji Osób Niepełnosprawnych • Fundusz Pracy • Fundusz Solidarnościowy • fundusze zewnętrzne: m.in. fundusze strukturalne unii europejskiej, inne programy • organizacje pozarządowe • sponsorzy indywidualni (krajowi i zagraniczni)

CEL STRATEGICZNY III

**USUWANIE BARIER W FUNKCJONOWANIU OSÓB
Z NIEPEŁNOSPRAWNOŚCIAMI W ŚRODOWISKU
LOKALNYM**

Obecność osób z niepełnosprawnościami w społeczeństwie jest zwykle postrzegana jako przyczyna utrudnień, obciążeń i zobowiązania, a przede wszystkim jako przyczyna dyskomfortu i różnego rodzaju ograniczeń. Istotna jest poprawa jakości życia osób z niepełnosprawnościami ich komfortu i likwidacji barier, które je ograniczają w środowisku lokalnym. Ważną potrzebą jest zwiększenie liczby osób z niepełnosprawnościami umiających pozyskać potrzebne informacje drogą cyfrową i zwiększenie bezpieczeństwa przestrzeni publicznych poprzez uwzględnienie potrzeb osób z niepełnosprawnością. Niezwykle ważnym aspektem jest również podjęcie działań zwiększających świadomość społeczną potrzeb i współdziałanie podmiotów odpowiedzialnych za poszczególne obszary wsparcia społecznego.

CEL STRATEGICZNY III				
USUWANIE BARIER W FUNKCJONOWANIU OSÓB Z NIEPEŁNOSPRAWNOŚCIAMI W ŚRODOWISKU LOKALNYM				
CEL OPERACYJNY III.1				
TWORZENIE WARUNKÓW DO DOSTĘPNOŚCI I PEŁNEGO UCZESTNICZENIA W ŻYCIU OSÓB Z NIEPEŁNOSPRAWNOŚCIĄ				
KIERUNKI DZIAŁAŃ		REALIZATORZY	WSKAŹNIKI OSIĄGANIA CELU	ŹRÓDŁA DANYCH
1.	Dofinansowanie zakupu sprzętu rehabilitacyjnego, przedmiotów ortopedycznych i środków pomocniczych	MOPR	– Liczba osób objętych pomocą	Dokumentacja podmiotów realizujących zadanie
2.	Dofinansowanie uczestnictwa osób z niepełnosprawnością i ich opiekunów w turnusach rehabilitacyjnych	MOPR	– Liczba osób objętych pomocą	Dokumentacja podmiotów realizujących zadanie
3.	Likwidacja barier architektonicznych w przestrzeni publicznej, budynkach wielorodzinnych oraz związanych z indywidualnymi potrzebami osób z niepełnosprawnością	MOPR	– Liczba zrealizowanych działań	Dokumentacja podmiotów realizujących zadanie
4.	Zwiększenie dostępności komunikacyjnej dla osób z niepełnosprawnością	MOPR,	– Liczba zrealizowanych działań	Dokumentacja podmiotów realizujących zadanie
5.	Likwidacja barier transportowych poprzez zakup środków transportu dostosowanych do przewozu osób z niepełnosprawnością	MOPR	– Liczba zrealizowanych działań	Dokumentacja podmiotów realizujących zadanie
6.	Przeciwdziałanie wykluczeniu cyfrowemu poprzez likwidację	MOPR, TCUS, NGO, JST	– Liczba zrealizowanych	Dokumentacja podmiotów

CEL STRATEGICZNY III				
USUWANIE BARIER W FUNKCJONOWANIU OSÓB Z NIEPEŁNOSPRAWNOŚCIAMI W ŚRODOWISKU LOKALNYM				
	barier technologicznych		działań realizujących zadanie	
CEL OPERACYJNY III.2				
ROZWÓJ BAZY, OFERTY I PLACÓWEK UMOŻLIWIAJĄCYCH SKUTECZNĄ POMOC OSOBOM Z NIEPEŁNOSPRAWNOŚCIAMI				
KIERUNKI DZIAŁAŃ		REALIZATORZY	WSKAŹNIKI OSIĄGANIA CELU	ŹRÓDŁA DANYCH
1.	Oferta mieszkań wspomaganych i mieszkań treningowych dla osób z niepełnosprawnościami	MOPR, TCUS, NGO, JST	– Liczba miejsc	Dokumentacja podmiotów realizujących zadanie
2.	Oferta (WTZ, ŚDS) wspierających osoby z różnymi rodzajami niepełnosprawności	MOPR, TCUS, NGO, JST	– Liczba miejsc	Dokumentacja podmiotów realizujących zadanie
3.	Zapewnienie usług opiekuńczych w miejscu zamieszkania osoby niepełnosprawnej	MOPR, TCUS, NGO, JST	– Liczba udzielonych usług opiekuńczych	Dokumentacja podmiotów realizujących zadanie
4.	Dostosowanie obiektów użyteczności publicznej do potrzeb osób z niepełnosprawnością w drodze świadczeń usług powszechnie dostępnych	TCUS, NGO, JST	– Liczba dostosowanych obiektów	Dokumentacja podmiotów realizujących zadanie
5.	Pomoc w doposażeniu w niezbędny sprzęt rehabilitacyjny jednostek, które prowadzą rehabilitację	MOPR, TCUS, NGO, JST	– Liczba zakupionego sprzętu	Dokumentacja podmiotów realizujących zadanie
CEL OPERACYJNY III.3				
ZWIĘKSZENIE WSPÓŁPRACY PODMIOTÓW DZIAŁAJĄCYCH NA RZECZ OSÓB Z NIEPEŁNOSPRAWNOŚCIĄ				
KIERUNKI DZIAŁAŃ		REALIZATORZY	WSKAŹNIKI OSIĄGANIA CELU	ŹRÓDŁA DANYCH
1.	Utrzymanie i pogłębianie współpracy JST z NGO celem wspólnej realizacji wsparcia na rzecz osób z niepełnosprawnością	MOPR, TCUS, NGO, JST	– Liczba inicjatyw	Dokumentacja podmiotów realizujących zadanie
2.	Współpraca Powiatowej Społecznej Rady ds. Osób Niepełnosprawnych z podmiotami działającymi na rzecz osób z niepełnosprawnością	MOPR, TCUS, NGO, JST, TCŚR	– Liczba inicjatyw	Dokumentacja podmiotów realizujących zadanie
3.	Wspieranie różnych form	MOPR, TCUS,	– Liczba inicjatyw	Dokumentacja

CEL STRATEGICZNY III				
USUWANIE BARIER W FUNKCJONOWANIU OSÓB Z NIEPEŁNOSPRAWNOŚCIAMI W ŚRODOWISKU LOKALNYM				
	integracji osób niepełnosprawnych	NGO, JST		podmiotów realizujących zadanie
4.	Dofinansowanie działalności warsztatów terapii zajęciowej, sportu, kultury, rekreacji i turystyki osób niepełnosprawnych	MOPR, TCUS, NGO, JST	– Liczba inicjatyw	Dokumentacja podmiotów realizujących zadanie
GRUPY DOCELOWE:	Osoby z niepełnosprawnością, ich rodziny, otoczenie osób z niepełnosprawnością			
TERMIN REALIZACJI:	2024 rok – 2030 rok			
EFEKTY I KORZYŚCI Z REALIZACJI CELU:	<ul style="list-style-type: none"> • Zmniejszenie skali wykluczenia społecznego osób z niepełnosprawnością, • Podjęcie współpracy międzyinstytucjonalnej oraz współpracy z organizacjami pozarządowymi we wsparciu działań na rzecz osób z niepełnosprawnością, • Usuwanie barier ograniczających pełnoprawny udział w życiu osób z niepełnosprawnością, • Zwiększenie poziomu aktywności osób z niepełnosprawnością i ich rodzin. 			
ŹRÓDŁA FINANSOWANIA:	<ul style="list-style-type: none"> • Budżet gminy, samorządowy, centralny • Państwowy Fundusz Rehabilitacji Osób Niepełnosprawnych • Fundusz Pracy • Fundusz Solidarnościowy • Fundusze zewnętrzne: m.in. fundusze strukturalne Unii Europejskiej, inne programy • organizacje pozarządowe • sponsorzy indywidualni (krajowi i zagraniczni) 			

13. MONITORING I EWALUACJA PROGRAMU:

Proces monitoringu wdrażania Programu będzie służył identyfikacji osiągniętych rezultatów oraz porównaniu ich zgodności z założeniami. Dane zebrane i opracowane w procesie monitoringu posłużą do ewaluacji Programu. Będzie ona polegała na gromadzeniu i opracowywaniu informacji i danych zebranych od wszystkich podmiotów zaangażowanych w realizację działań. Punktem odniesienia będą przede wszystkim wskaźniki określone w Programie odnoszące się do poszczególnych celów. Dane do pomiaru wskaźników pozyskiwane będą z dokumentacji podmiotów realizujących poszczególne zadanie. Monitorowanie umożliwi bieżącą ocenę realizacji zaplanowanych kierunków działań oraz pozwoli na modyfikację i dokonywanie korekt w przypadku istotnych zmian społecznych, które mogą zaistnieć w wyniku, np. zmiany regulacji prawnych lub nasilenia niektórych problemów społecznych. Do ewaluacji zostanie wykorzystana metoda samodzielnej oceny stopnia realizacji Programu i osiągniętych efektów, dokonywana na podstawie zbioru informacji pochodzących z monitoringu. Proces ten pozwala na stwierdzenie czy podejmowane działania są zgodne z założeniami, które określono na etapie ich planowania.



14. ŹRÓDŁA FINANSOWANIA PROGRAMU

Finansowanie działań przewidzianych do realizacji w okresie obowiązywania Programu zależeć będzie w dużym stopniu od możliwości pozyskiwania środków ze źródeł zewnętrznych, w szczególności środków europejskich. Wpływ na koszty realizacji wybranych działań i ich pożądaną skalę mieć będą także zmiany w regulacjach ustawowych. Obok kosztów zadań, które w klasyfikacji budżetowej są ściśle wyodrębnione i zidentyfikowane istnieją także te, których tak łatwo wyodrębnić nie można, bowiem w materiałach planistycznych i sprawozdawczych są one bardzo często ujmowane łącznie z innymi kosztami. Część działań istotnych dla realizacji Programu finansowana jest z pominięciem budżetu Miasta, a dysponenti tych środków nie są organizacyjnie powiązani ze strukturami samorządu np. nakłady ponoszone ze środków PFRON czy NFZ. Istnieje również zakres usług społecznych oferowanych osobom z niepełnosprawnością odpłatnie przez podmioty o charakterze gospodarczym i podmioty III sektora w ramach odpłatnej działalności pożytku publicznego. Ich zakres i dostępność regulowane są głównie poprzez poziom zamożności korzystających i możliwości wspierania tych usług systemem ulg i dotacji. Na źródła finansowania, z których będą mogły być przeznaczone środki finansowe na realizację niniejszego Programu składają się między innymi:



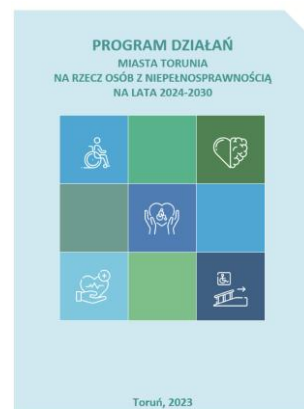
- budżet gminy, samorządowy, centralny
- Państwowy Fundusz Rehabilitacji Osób Niepełnosprawnych
- Fundusz Pracy
- Fundusz Solidarnościowy
- Narodowy Fundusz Zdrowia
- fundusze zewnętrzne: m.in. fundusze strukturalne unii europejskiej, inne programy
- organizacje pozarządowe,
- sponsorzy indywidualni (krajowi i zagraniczni).

PODSUMOWANIE

Opracowanie **Programu działań Miasta Torunia na rzecz Osób z Niepełnosprawnością na lata 2024-2030** stanowi kolejny dokument strategiczny, który wskazuje konkretne działania na rzecz osób z niepełnosprawnością, mające na celu poprawę jakości życia, a także pomoc dostosowaną do rzeczywistych potrzeb wynikających z ich niepełnosprawności.

Realizacja zadań określonych w Programie uzależniona będzie w dużym stopniu od możliwości finansowych Miasta Torunia i innych podmiotów działających w obszarze osób z niepełnosprawnością. Ważną rolę odgrywają również sami adresaci programu, tj. osoby niepełnosprawne i ich rodziny, gdyż od ich aktywnej postawy zależeć będzie powodzenie realizacji zamierzonych działań.

Wobec potencjalnych zmian zarówno w wymiarze ogólnokrajowym, regionalnym i lokalnym, spowodowanych czynnikami zewnętrznymi i wewnętrznymi, niniejszy Program może ulec pewnym zmianom bądź uzupełnieniom. Program ma charakter otwarty z uwagi na zmieniającą się rzeczywistość społeczną. Koniecznym staje się reagowanie na pojawiające się problemy i wyzwania, a w konsekwencji wprowadzenie zmian i nowych rozwiązań.



SPIS TABEL I WYKRESÓW

Tabela 1 Statystyki osób z niepełnosprawnością - NSP 2021.....	15
Tabela 2 Liczba orzeczeń o niepełnosprawności wydanych przez Miejski Zespół do Spraw Orzekania o Niepełnosprawności w Toruniu w latach 2020-2022.....	16
Tabela 3 Liczba orzeczeń wydanych przez Miejski Zespół do Spraw Orzekania o Niepełnosprawności w Toruniu dla osób z symbolami niepełnosprawności poniżej 16 roku życia w latach 2018-2022	17
Tabela 4 Liczba orzeczeń wydanych przez Miejski Zespół do Spraw Orzekania o Niepełnosprawności w Toruniu dla osób z symbolami i stopniem niepełnosprawności powyżej 16 roku życia w latach 2018-2022	17
Tabela 5 Liczba orzeczeń wydanych przez Miejski Zespół do Spraw Orzekania o Niepełnosprawności w Toruniu dla osób z symbolami niepełnosprawności powyżej 16 roku życia pracujących i niepracujących w latach 2018-2022.....	17
Tabela 6 Liczba orzeczeń wydanych przez Miejski Zespół do Spraw Orzekania o Niepełnosprawności w Toruniu dla osób z symbolami niepełnosprawności powyżej 16 roku życia według grup wiekowych w latach 2018-2022	17
Tabela 7 Liczba orzeczeń wydanych przez Miejski Zespół do Spraw Orzekania o Niepełnosprawności w Toruniu dla osób według symbolu przyczyny niepełnosprawności poniżej i powyżej 16 roku życia w latach 2018-2022.....	18
Tabela 8 Dzieci i młodzież z niepełnosprawnością w jednostkach oświatowych prowadzonych przez miasto Toruń w okresie 01.01.2021r.- 31.12.2022r.....	21
Tabela 9 Typ niepełnosprawności wśród dzieci i młodzieży z niepełnosprawnością w jednostkach oświatowych prowadzonych przez Miasto Toruń w okresie 01.01.2021r. - 31.12.2022r.	22
Tabela 10 Działalność diagnostyczna Poradni Psychologiczno-Pedagogicznej w Toruniu w okresie 01.09.2021r.- 30.08.2022r.	23
Tabela 11 Liczba osób z niepełnosprawnością korzystających ze wsparcia MOPR w latach 2018r. – 2022r.....	25
Tabela 12 Liczba uczestników zajęć i wydatki Środowiskowych Domów Samopomocy w latach 2018r.- 2022r.....	26
Tabela 13 Wykaz środowiskowych domów samopomocy działających w Ginie Miasta Torunia	27
Tabela 14 Ilość i wartość w złotych udzielonych form pomocy osobom z niepełnosprawnościami w latach 2018r.- 2022r.....	28
Tabela 15 Liczba rodzin, dzieci w rodzinach i przekazane środki w latach 2019- 30.06.2023r. w ramach Toruńskiego programu wsparcia rodzin wychowujących dzieci z niepełnosprawnością	29
Tabela 16 Środki wydane przez Powiatowy Urząd Prac dla Miasta Torunia na przestrzeni ostatnich 5 lat na rehabilitację zawodową osób z niepełnosprawnością (wraz z liczbą osób korzystających ze wsparcia).....	34
Tabela 17 Organizacje pozarządowe działające w Toruniu na rzecz osób z niepełnosprawnością.	39
Wykres 1 Liczba orzeczeń o niepełnosprawności wydanych przez Miejski Zespół do Spraw Orzekania o Niepełnosprawności w Toruniu w latach 2020-2022.....	16
Wykres 2 Liczba mieszkańców Torunia w latach 2002-2022	18
Wykres 3 Udział ludności według ekonomicznych grup wieku w % w ogólnej liczby ludności Torunia w latach 2002-2022....	19
Wykres 4 Liczba osób z niepełnosprawnością korzystających ze wsparcia MOPR w latach 2018r. – 2022r.	25
Wykres 5 Liczba osób, godzin i kwota wykorzystanych środków na realizację Programu „Asystent Osobisty Osoby Niepełnosprawne” w latach 2020-2022	31
Wykres 6 Liczba osób, godzin i kwota wykorzystanych środków na realizację Programu „Opieka wytchnieniowa” w latach 2019r.-2022r.....	32