



Miasto Toruń

# ALPINARIUM W NOWEJ ODSŁONIE



**KONSULTACJE  
SPOŁECZNE**

*Wpływamy na Toruń*

## raport

**Konsultacje społeczne  
w sprawie zagospodarowania terenów zieleni Alpinarium w Toruniu**

wrzesień 2016 r.

## Spis treści

Termin .....	3
Liczba uczestników .....	3
Organizatorzy .....	3
Przedmiot konsultacji .....	3
Przebieg .....	3
Akcja informacyjno-promocyjna .....	4
Koszty.....	4
Uwagi .....	4
Uwagi zgłoszone na spotkaniu z mieszkańcami .....	5
Uwagi przesłane drogą elektroniczną .....	10
Uwagi Rady Społecznej ds. rozwoju społeczno-gospodarczego zespołu staromiejskiego w Toruniu.....	13
Opinia Rady Społecznej ds. rozwoju społeczno-gospodarczego zespołu staromiejskiego w Toruniu dotycząca zagospodarowania obszaru Aplinarium wraz z uzasadnieniem.....	16
Podsumowanie .....	18
Załącznik .....	20



**Termin** 23 sierpnia – 12 września 2016 r.



**Liczba uczestników** ok. 40 osób uczestniczyło w spotkaniu konsultacyjnym  
6 osób zgłosiło uwagi drogą elektroniczną



**Organizatorzy** Wydział Komunikacji Społecznej i Informacji Urzędu Miasta Torunia



**Przebieg**

#### Harmonogram konsultacji społecznych

- 23 sierpnia 2016 r. - początek konsultacji społecznych
- 23 sierpnia – 12 września 2016 r. - zgłaszanie uwag drogą elektroniczną
- 30 sierpnia 2016 r. – spotkanie otwarte z mieszkańcami
- 12 września 2016 r. - zakończenie konsultacji społecznych

#### I. Spotkanie konsultacyjne

30 sierpnia 2016 r. o godz. 16:00 odbyło się spotkanie plenerowe z mieszkańcami na temat zagospodarowania terenów Alpinarium w Toruniu - niewielkiego parku znajdującego się na obszarze Zespołu Staromiejskiego. Obszar o powierzchni 0,8 ha wpisany jest do rejestru zabytków. Teren między ulicami Kopernika, Pod Krzywą Wieżą, Ślimak Getyński i pomnikiem ks. Jerzego Popiełuszki tworzy enklawę zieleni o charakterze rekreacyjnym. Stanowi część tzw. „plant toruńskich”, które tworzą oprawę i izolację dla zabytkowego układu urbanistycznego miasta. Przygotowana przez projektantów koncepcja uwzględnia m.in.: wymianę nawierzchni chodników, nowe nasadzenia, elementy małej architektury, odtworzenie cieku oraz oczka wodnego z zachowaniem naturalnego charakteru.



W spotkaniu wzięli udział mieszkańcy Torunia - ok. 40 osób oraz przedstawiciele Urzędu Miasta Torunia. Przy namiocie rozłożone były rysunki przedstawiające propozycje zagospodarowania obszaru. Mieszkańcy wnosili uwagi, które były zapisywane przez urzędników.

## II. Konsultacje internetowe

Do 12 września 2016 r. można było przysłać uwagi drogą elektroniczną. Z tej możliwości skorzystało 6 osób.



### Akcja informacyjno-promocyjna

Konsultacjom społecznym towarzyszyła akcja informacyjna skierowana do mieszkańców Torunia. Zastosowano następujące narzędzia komunikacyjne:

- ✓ serwisy internetowe Urzędu Miasta Torunia ([www.torun.pl](http://www.torun.pl), [www.konsultacje.torun.pl](http://www.konsultacje.torun.pl), [www.um.torun.pl](http://www.um.torun.pl))
- ✓ serwis społecznościowy Facebook
- ✓ plakaty
- ✓ informacje w mediach lokalnych



### Koszty

Koszty przeprowadzenia konsultacji wyniosły 352,96 zł brutto, w tym:

- koszt ekspozycji plakatów na słupach ogłoszeniowych – 45,46 zł brutto
- koszt przewiezienia namiotu, jego rozłożenia i złożenia – 307,50 zł brutto



### Uwagi

Podczas spotkania z mieszkańcami pojawiło się wiele uwag dotyczących konsultowanego terenu. Osoby, które nie mogły uczestniczyć w spotkaniu, miały możliwość przesłania uwag drogą elektroniczną – z takiej formy kontaktu skorzystało 6 mieszkańców.

Szczegółowe zestawienie uwag i opinii znajduje się w poniższych tabelach:

- I. Zestawienie opinii zgłoszonych w trakcie spotkania plenerowego
- II. Zestawienie opinii zgłoszonych drogą elektroniczną
- III. Uwagi Rady Społecznej ds. rozwoju społeczno-gospodarczego Zespołu Staromiejskiego w Toruniu

Lp.	I. Propozycje/Uwagi zebrane podczas spotkania konsultacyjnego	Odpowiedź
1.	Na terenie Alpinarium mogłyby pojawić się tablice informacyjne dotyczące Torunia (zabytki, muzea, itd.).	<b>Uwzględnione</b> Na terenie Starego Miasta zlokalizowanych jest wiele tablic informacyjnych (zbiorczych i przy poszczególnych obiektach). Podobnie w Alpinarium planuje się ustawienie tablicy informacyjnej z planem obiektu.
2.	Dobrze byłoby zamontować atrakcyjne – ciekawe oświetlenie, także dla celów bezpieczeństwa.	<b>Uwzględnione</b> Teren Alpinarium będzie oświetlony
3.	Należy zwiększyć ilość oraz częstotliwość patroli Straży Miejskiej.	<b>Uwzględnione</b> Średnio w ciągu doby wystawianych jest 11 patroli Straży Miejskiej w rejonie toruńskiej Starówki. W ciągu miesiąca liczba ta przekracza 330 patroli. Z analizy wynika, że każdy patrol średnio dwukrotnie kontroluje teren Alpinarium, co daje nam średnio 22 kontrole w ciągu dnia i 660 razy w ciągu miesiąca. Przedmiotowy skwer stanowi teren, na którym nieregularnie dochodzi do popełniania wykroczeń. Od stycznia 2016 r. zanotowano kilka przypadków nałożenia mandatów karnych z art. 145 Kw (zanieczyszczanie terenu) i art. 43 ustawy o wychowaniu w trzeźwości i przeciwdziałaniu alkoholizmowi (spożywanie alkoholu w miejscu do tego niewyznaczonym). Analiza podejmowanych interwencji nie wykazała czynności przewożenia z Alpinarium osób pod wpływem alkoholu do Izby Wytrzeźwień. Nie ujawniono również aktów wandalizmu we wskazanym miejscu. Każdorazowe przypadki stwierdzenia zachowań niezgodnych z obowiązującymi przepisami na w/w terenie można zgłaszać bezpośrednio dyżurnemu Straży Miejskiej w Toruniu pod alarmowym numerem telefonu 986 lub sms 608668986.
4.	Alpinarium powinno być cichym, spokojnym miejscem, w którym można	<b>Uwzględnione</b>

	odpocząć od miejskiego zgiełku (uwaga zgłaszana wielokrotnie).	Przewiduje się nasadzenia zieleni, które będą sprzyjać ograniczeniu hałasu ulicznego. Ponadto charakter miejsca sprzyjać ma atmosferze odpoczynku, relaksu i kontemplacji piękna wyjątkowej roślinności.
5.	Warto zamontować w tym miejscu bezpłatną toaletę dla seniorów.	<b>Częściowo uwzględnione</b> Na terenie Alpinarium nie może być uwzględnione, natomiast rozpatruje się budowę toalety w najbliższym sąsiedztwie. Przy ul. Kopernika istnieje toaleta płytowa, którą warto zmodernizować. Kolejna toaleta funkcjonuje w pomieszczeniach jednej z grodz pod mostem drogowym. Zostanie ona przeniesiona do drugiej (bliżej Alpinarium), bądź zmodernizowana. W trakcie remontu mostu, obydwie poziomy tereny zostaną połączone windami.
6.	Na tym terenie powinno pojawić się więcej ławek (uwaga zgłaszana wielokrotnie).	<b>Uwzględnione</b> Ławki zostaną zamontowane.
7.	Powinno tam znaleźć się dużo zieleni (uwaga zgłaszana wielokrotnie).	<b>Uwzględnione</b> Na terenie Alpinarium zostanie posadzona bardzo duża ilość wyjątkowych roślin alpejskich.
8.	Należy przywrócić dawną świetność temu miejscu.	<b>Uwzględnione</b> Koncepcja zagospodarowania terenów Alpinarium nawiązywać ma do czasów, gdy miejsce to tętniło życiem i stanowiło przestrzeń, w której mieszkańcy chętnie odpoczywali. Poniżej zdjęcie przedstawiające dawny wygląd fragmentu Alpinarium:

		 <p>Fotografia pochodzi ze zbiorów Miejskiego Konserwatora Zabytków</p>
9.	Miasto powinno zainstalować tam monitoring (uwaga zgłaszana kilkakrotnie).	<p><b>Nieuwzględnione</b> Kamery monitoringu znajdują się na obrzeżu Alpinarium i z uwagi na duże koszty budowy nie przewiduje się dodatkowych punktów obserwacyjnych.</p>
10.	Sugestia, aby ustawić grające ławki.	<p><b>Nieuwzględnione</b> Wobec przeważających opinii o zachowaniu ciszy, spokoju, słuchania głosów natury oraz wskazania na kontemplacyjny charakter tego miejsca nie przewiduje się takich ławek. Pomysł do wykorzystania w innej przestrzeni miasta.</p>
11.	Uwaga, aby nie budować w tym miejscu marketów	<p><b>Uwzględnione</b> Zostanie uwzględnione.</p>
12.	Należy wytępić szczury.	<p><b>Uwzględnione</b> Prowadzone są systematyczne zabiegi deratyzacyjne w omawianym rejonie.</p>

13.	Należy zatrudnić specjalistę od drzew i krzewów.	<b>Uwzględnione</b> Pielęgnacja terenu zieleni zlecona jest specjalistycznej firmie ogrodniczej.
14.	Powinny pojawić się ławki z ekspozycją na słońce oraz ciekawie zaaranżowane alejki.	<b>Uwzględnione</b> Niektóre ławki zostaną zamontowane w miejscach nasłonecznionych. Pojawią się również ładne i ciekawie zaaranżowane alejki.
15.	Należy posadzić dużo kolorowych kwiatów, które ładnie pachną (uwaga zgłaszana wielokrotnie).	<b>Uwzględnione</b> Zostaną posadzone wyjątkowe kwiaty alpejskie.
16.	Należy zainstalować system nawadniania roślin.	<b>Nieuwzględnione</b> Z uwagi na planowany układ wodny zapewniający odpowiedni mikroklimat oraz przewidywane wysokie koszty eksploatacji systemu nawadniania, planuje się jedynie budowę hydrantu do okazjonalnego wykorzystania do podlewania roślin.
17.	Na wydzielonym miejscu mógłby się pojawić plac zabaw albo kącik dla dzieci z ergonomicznymi huśtawkami, zjeżdżalnicami czy miejscem do wspinania.	<b>Nieuwzględnione</b> Wobec przeważających opinii mówiących o zachowaniu cichego i spokojnego charakteru tego miejsca oraz istniejących już na Starym Mieście innych placów zabaw dla dzieci – nie planuje się budowy proponowanych elementów wyposażenia. Ponadto, charakter Alpinarium sprzyjać ma kontemplacji piękna natury. Dzieci można angażować tutaj w inny sposób – np. zachęcając do poznawania nietypowej roślinności alpejskiej i rzeźby terenu czy organizując wycieczki szkolne na zajęciach ze środowiska.
18.	Warto pomyśleć o źródleku z wodą pitną.	<b>Uwzględnione</b> Koncepcja zostanie przeanalizowana.
19.	Można ustawić karmniki dla ptaków.	<b>Częściowo uwzględnione</b> Planuje się ustawienie budek lęgowych dla różnych ptaków, pożywienie dla ptaków stanowią nasiona i jagody z usytuowanych tam roślin.
20.	Warto między kwiatami rozłożyć korę.	<b>Uwzględnione</b> Zostanie uwzględnione przy kwiatach, dla których jest to wskazane.



21.	Można pomyśleć o rowerkach nożnych przy ławkach	<b>Nieuwzględnione</b> Nie przewiduje się z uwagi na duże nasycenie podobnymi elementami w okolicy i planowany bierny charakter wypoczynku w Alpinarium. Pomysłem, który warto wykorzystać w innym miejscu, są rowerki nożne, które napędzane siłą mięśni – produkują energię elektryczną.
22.	Uwaga, aby zainstalować rowery, które poprzez pedałowanie wytwarzać będą energię elektryczną (można będzie ładować np. telefon).	<b>Nieuwzględnione</b> W odniesieniu do koncepcji zagospodarowania terenów Alpinarium przeważają opinie, by było to miejsce, w którym można odpocząć od miejskiego zgiełku. Rowery elektryczne kłócą się z upragnionym spokojem oraz określonym charakterem tej przestrzeni. Pomysł do wykorzystania w innym miejscu miasta.
23.	Powinno pojawić się więcej śmietników.	<b>Uwzględnione</b> Zostaną zamontowane śmietniki.
24.	Warto usunąć część ławek na rzecz ciekawie zaaranżowanych murków.	<b>Częściowo uwzględnione</b> Wobec przeważających opinii mówiących o zwiększeniu ławek – nie zostanie zmniejszona ich ilość; planuje się dodatkowy murek do wykorzystania jako siedzisko.
25.	Można postawić stoliki szachowe.	<b>Nieuwzględnione</b> Nie przewiduje się z uwagi na planowane bujne nasadzenia zieleni krzewiastej oraz kwiatów przy dość wąskich alejkach z ławkami – brak większych placyków. Pod względem estetycznym stoliki szachowe kłócą się z alpejskim charakterem tego miejsca.
26.	Należy ogrodzić teren i zamontować furtki.	<b>Nieuwzględnione</b> Teren jest ogólnodostępny dla mieszkańców i stanowi część tras łączących Bulwar ze Starówką, ponadto – z uwagi na uwarunkowania konserwatorskie, nie może być ogrodzany i zamykany. Od strony Ślimaka Getyńskiego proponowane jest ogrodzenie terenu przy pomocy płotu naturalnego – żywopłotu, który ograniczy hałas i przyczyni się do poprawy bezpieczeństwa

		tej przestrzeni.
27.	Teren powinien być chroniony.	<b>Częściowo uwzględnione</b> Teren jest miejscem ogólnodostępnym dla mieszkańców. Niemniej każdego dnia jest ok. 22 razy patrolowany przez pracowników Straży Miejskiej.
28.	Powinna to być wolna przestrzeń – brak wysokich nasadzeń.	<b>Uwzględnione</b> Zostaną usunięte wyższe nasadzenia w złej kondycji zdrowotnej, nowe nasadzenia planuje się wykonać z roślin niewysokich.
29.	Nawierzchnia od strony śmietników powinna być wykonana z kostki brukowej.	<b>Uwzględnione</b> Proponowana nawierzchnia to kamień polny (kostka brukowa z kamienia polnego), który doskonale sprawdza się przy budowie trwałych elementów krajobrazu.
30.	Teren Alpinarium powinien stać się placem zabaw.	<b>Nieuwzględnione</b> Wobec przeważających opinii mówiących o zachowaniu cichego i spokojnego charakteru tego miejsca oraz istniejących już na Starym Mieście innych placów zabaw dla dzieci – nie planuje się budowy proponowanych elementów wyposażenia. Ponadto, charakter Alpinarium sprzyjać ma kontemplacji piękna natury. Dzieci można angażować tutaj w inny sposób – np. zachęcając do poznawania nietypowej roślinności alpejskiej i rzeźby terenu czy organizując wycieczki szkolne na zajęciach ze środowiska.
<b>II.Propozycje/Uwagi zebrane drogą elektroniczną</b>		<b>Odpowiedź</b>
1.	W związku z projektem rewitalizacji Alpinarium na starówce, chciałam zasugerować zbudowanie w jego okolicach porządných, nowoczesnych publicznych toalet, z dostępem dla osób niepełnosprawnych, bo ciągle brakuje takich na starówce i wizerunek miasta przyjaznego turystom na tym cierpi. A miejsce na nie jest idealne - blisko parkingu i węzła komunikacyjnego na Pl. Rapackiego.	<b>Nieuwzględnione</b> Nie jest możliwe wybudowanie toalety publicznej na omawianym obszarze (z urozmaiconą rzeźbą terenu pokrytą licznymi formami zagospodarowania), który jest przeznaczony na zieleń o określonym charakterze i funkcji. Przy ul. Kopernika istnieje toaleta płatna, którą warto zmodernizować. Kolejna toaleta funkcjonuje w pomieszczeniach

		jedną z grodz pod mostem drogowym. Zostanie ona przeniesiona do drugiej (bliżej Alpinarium), bądź zmodernizowana. W trakcie remontu mostu, obydwie poziomy tereny zostaną połączone windami.
2.	<p>W związku z konsultacjami dot. renowacji zaniedbanego Alpinarium, chcę zgłosić propozycję realizacji wypuklenia walorów dziedzictwa kulturowego na tym obszarze, mianowicie elementów związanych z istniejącym tu <u>pierwszym</u> na ziemiach polskich barbakanem - Barbakanem Starotoruńskim. Jest to tym bardziej godne tego, bo po pierwsze był to jeden z dwóch barbakanów toruńskich, po drugie powstał wcześniej niż znane barbakany w Krakowie i Warszawie, a w tej chwili żadne informacje o tym na miejscu nie są prezentowane, miasto nie chwali się tą <u>wyjątkową</u> atrakcją, o czym zresztą niewielu mieszkańców, w tym urzędników miejskich wie.</p> <p>Chodzi np. o odsłonięcie z krzaków zasłaniających pozostałości, umiejscowienie trwałych form informacji o miejscu i poszczególnych elementach tego <u>unikatowego</u> systemu obronnego.</p> <p>O pozostałościach barbakanu:</p> <ul style="list-style-type: none"><li>- <a href="http://www.turystyka.torun.pl/upload/file/204_36.gif">http://www.turystyka.torun.pl/upload/file/204_36.gif</a></li><li>- <a href="http://www.turystyka.torun.pl/art/285/barbakany.html#starotorunski">http://www.turystyka.torun.pl/art/285/barbakany.html#starotorunski</a></li></ul> <p>Proponuję też odsłonić jeszcze bardziej istniejące fragmenty murów obronnych. Również w celu właściwej ekspozycji zabytków, zwłaszcza Krzywej Wieży proponuję <u>rezygnację z dwóch sztuk robinii Małgorzaty RM"CR"</u> umiejscowionych na projekcie zagospodarowania pod płd.-zach. narożem Krzywej Wieży. Ekspozycja zabytków, tym najbardziej wyjątkowych, unikatowych i charakterystycznych dla Torunia i dla tego konkretnego miejsca, kształtujących jego wyjątkowość i atrakcyjność, jest ważnym czynnikiem określonym np. w fachowym, przygotowanym przez Narodowy Instytut Dziedzictwa poradniku dla planistów i samorządów lokalnych pt. "Problematyka ochrony dziedzictwa</p>	<p><b>Częściowo uwzględnione</b></p> <p>Pozostałości Barbakanu Starotoruńskiego są bardzo słabo zachowane, ponadto były już prowadzone prace konserwatorskie, które miały na celu zabezpieczenie m.in. tego zabytku. Proponuje się ustawienie tablic lub makiet informacyjnych, które dużo bardziej czytelnie i obrazowo przedstawiają historię niniejszego elementu budownictwa obronnego.</p> <p>W kwestii zieleni - planuje się usunięcie lub przycięcie wyższych krzewów w złym stanie zdrowotnym oraz posadzenie jedynie niskich krzewów ozdobnych i bylin.</p>

	<p>kulturowego i zabytków...": <a href="http://www.nid.pl/upload/iblock/c5e/c5e81b48ef92a64a313d9ea02a31da61.pdf">http://www.nid.pl/upload/iblock/c5e/c5e81b48ef92a64a313d9ea02a31da61.pdf</a> gdzie jest mowa o konieczności zachowania lub przywrócenia właściwej najpełniejszej ekspozycji (widoczności) zabytków. Już w tej chwili Krzywa Wieża <u>oraz unikatowe elementy architektoniczne murów obronnych w miejscu ich styku z Wieżą</u> są coraz bardziej zasłonięte zielenią (drzewa, krzaki) w widoku idąc do góry wschodnią stroną Ślimaka Getyńskiego. Proszę zwrócić uwagę, że w Toruniu, w tym konkretnym miejscu, najcenniejszym elementem jest zabytkowa architektura (w tym przypadku mur obrony + detale na styku mur-Wieża + Krzywa Wieża), a nie roślinność, która zasłania te najcenniejsze elementy.</p>	
3.	<p>Warto byłoby upamiętnić stojący tam kiedyś <b>barbakan</b> (największy i najstarszy), choćby poprzez <b>zaznaczenie jego zarysu płytkami chodnikowymi</b>, tak jak zrobiono "śląd" po murze na Fosie Staromiejskiej czy zaznaczono obszar zajmowany przez bramę pomiędzy Starym Miastem a Nowym Miastem (na Szerokiej/Przedzamczu). Takie sposoby upamiętniania dawnych budowli bardzo się sprawdzają i pokazują, że miasto nie zapomina o swojej świetnej przeszłości, wyrażanej w architekturze, także obronnej. Warto byłoby także nieco bardziej <b>odsłonić drugi - niższy - mur obronny</b>, bo to jedyny fragment fortyfikacji, gdzie widać, iż system obronny posiadał dwa mury (tylko od strony Wisły był jeden) i fosę.</p>	<p><b>Częściowo uwzględnione</b> Planuje się umieszczenie w Alpinarium tablic lub makiet, które prezentować będą m.in. historię Barbakanu Starotoruńskiego. Natomiast ilustracja przebiegu murów w nawierzchni jest kłopotliwa i bardzo mało czytelna w tym miejscu i tym samym problematyczne jest uwypuklenie jej. Ponadto przy pomocy jednego zabiegu konserwatorskiego, nie da się trwale wyeksponować niemal ośmiu wieków historii.</p>
4.	<p>Oddział Miejski Polskiego Towarzystwa Turystyczno-Krajoznawczego im. Mariana Sydowa w Toruniu bardzo pozytywnie odnosi się do projektu kompleksowego zagospodarowania terenu Alpinarium. Biorąc jednak pod uwagę liczne planowane nasadzenia drzew, krzewów i bylin, całkowity zakres prac budowlanych i powstanie małej architektury, i co za tym idzie duże zaangażowanie środków finansowych - sugerujemy 2 rozwiązania: 1. ogrodzenie całego terenu alpinarium, tak aby był ograniczony do niego dostęp np. od godz. 6.00 - 22.00 2. zainstalowanie systemu monitoringu na terenie alpinarium.</p>	<p><b>Nieuwzględnione</b> Alpinarium jest fragmentem plant i nie znajduje się na ich uboczu. W tym miejscu nie może być ograniczeń komunikacyjnych – Stare Miasto, ze swoją iluminacją jest podziwiane przez całą dobę. Teren ten ma być ogólnodostępny i atrakcyjny w bezpośrednim kontakcie, bez barier dla odwiedzających. Kamery monitoringu znajdują się już na obrzeżu Alpinarium i z uwagi na duże koszty budowy nie przewiduje się dodatkowych punktów obserwacyjnych.</p>

	Ograniczenie dostępu i instalacja monitoringu na terenie Alpinarium według nas w znacznym stopniu ograniczą dewastację, zanieczyszczenia i kradzież nasadzeń, szczególnie w początkowej fazie jego istnienia. Dodatkowo w porze nocnej nie będzie to miejsce do towarzyskich spotkań i biesiad	
5.	Moje prośby dotyczące rewitalizacji Alpinarium : - nawierzchnie alejek wykonane z naturalnych materiałów kamiennych (płytki i kostki granitowe ) lub jeśli nie będzie takiej możliwości <i>nawierzchnia</i> mineralna, woda przepuszczalna (np. HanseGrand) z opaską z kostki granitowej - Iluminacja (podświetlenie) cieką wodną wraz z kaskadą i mini fontanną za pomocą światła białego - Iluminacja pomnika ks. Jerzego Popiełuszki. Bardzo proszę o uwzględnienie moich prośb do rewitalizacji.	<b>Częściowo uwzględnione</b> Nawierzchnie planowane są z materiałów naturalnych. Oświetlenie cieką wodną będzie wykonane wg wytycznych konserwatorskich. Pomnik ks. J. Popiełuszki nie jest objęty opracowaniem.
6.	Uważam, że konieczne jest podkreślenie walorów historycznych tego miejsca - lepsze odsłonięcie murów (obu), Krzywej Wieży oraz fragmentów najstarszego w Polsce barbakanu + tablica informacyjna ze szkicem.	<b>Częściowo uwzględnione</b> Na terenie Starego Miasta zlokalizowanych jest wiele tablic informacyjnych (zbiorczych i przy poszczególnych obiektach). W Alpinarium planuje się ustawienie tablicy informacyjnej z planem obiektu.
<b>III. Uwagi Rady Społecznej ds. rozwoju społeczno-gospodarczego zespołu staromiejskiego w Toruniu</b>		<b>Odpowiedź</b>
1.	Przekształcenie terenu Alpinarium w przyjazne miejsce do spędzania wolnego czasu dla rodzin, dzieci, młodzieży i innych	<b>Uwzględnione</b> Alpinarium ma być miejscem, w którym można odpocząć i wyciszyć umysł – będzie to zatem przestrzeń jak najbardziej przyjazna dla rodzin, dzieci, młodzieży i innych.
2.	Park powinien zostać oświetlony wzdłuż ciągów pieszych – konieczne jest zainstalowanie latarni.	<b>Uwzględnione</b> Planuje się zamontowanie latarni parkowych.
3.	Od strony Placu Rapackiego i postoju taksówek powstać powinna toaleta, podobna do tej stworzonej na Zamku Krzyżackim. Zejście od rogu Al. Jana Pawła II i ul. Kopernika powinno być przyjazne dla osób niepełnosprawnych.	<b>Częściowo uwzględnione</b> Nie jest możliwe wybudowanie toalety publicznej na omawianym obszarze (z urozmaiconą rzeźbą terenu pokrytą licznymi formami zagospodarowania), który jest przeznaczony na zieleń o określonym charakterze i funkcji. Przy ul. Kopernika istnieje toaleta płatna, którą warto

		<p>zmodernizować. Kolejna toaleta funkcjonuje w pomieszczeniach jednej z grodz pod mostem drogowym. Zostanie ona przeniesiona do drugiej (bliżej Alpinarium) bądź zmodernizowana. W trakcie remontu mostu, obydwą poziomy terenu zostaną połączone windami.</p> <p>Planuje się zamontowanie podjazdów dla osób niepełnosprawnych.</p>
4.	Na schodach istniejących w parku zainstalowane powinny zostać podjazdy dla wózków oraz poręcze. Poprawiona powinna zostać ergonomia schodów.	<p><b>Uwzględnione</b></p> <p>Planuje się zamontowanie podjazdów dla wózków.</p>
5.	W planowanym cieku i oczku wodnym powinna być możliwość kąpielii dla dzieci.	<p><b>Nieuwzględnione</b></p> <p>Z uwagi na określony charakter Alpinarium – miejsce odpoczynku z unikatową roślinnością, urządzenie kąpieliska nie jest możliwe.</p>
6.	Kępy z roślinnością powinny zostać zaopatrzone w system nawadniający.	<p><b>Nieuwzględnione</b></p> <p>Z uwagi na planowany układ wodny zapewniający odpowiedni mikroklimat oraz przewidywane wysokie koszty eksploatacji systemu nawadniania, planuje się jedynie budowę hydrantu do okazjonalnego wykorzystania do podlewania roślin.</p>
7.	Wzdłuż Ślimaka Getyńskiego powstać powinien ciąg pieszo-rowerowy.	<p><b>Teren nie stanowi przedmiotu konsultacji</b></p>
8.	U wyjścia z parku po środku Ślimaka Getyńskiego powstać powinna zielona brama.	<p><b>Uwzględnione</b></p> <p>Od strony Ślimaka Getyńskiego proponowane jest natomiast ogrodzenie terenu przy pomocy płotu naturalnego – żywopłotu, który ograniczy hałas i przyczyni się do poprawy bezpieczeństwa tej przestrzeni.</p>
9.	W części parku od strony ul. Pod Krzywą Wieżą powstać powinny: drabinki do pociągania i przyrządy do ćwiczeń kalistenicznych, orbitreki, mini plac zabaw, a w dolnej części na istniejących drzewach mini park linowy.	<p><b>Nieuwzględnione</b></p> <p>Wobec przeważających opinii mówiących o zachowaniu cichego i spokojnego charakteru tego miejsca oraz istniejących już na Starym Mieście innych miejsc rekreacji nie planuje się budowy proponowanych elementów wyposażenia. Ponadto charakter Alpinarium sprzyjać ma kontemplacji piękna natury. Dzieci można angażować tutaj w inny sposób – np. zachęcając do poznawania nietypowej roślinności alpejskiej i rzeźby terenu czy organizując</p>

		wycieczki szkolne na zajęciach ze środowiska.
10.	Od strony przy murze powstać powinien kamienny stół do gry w szachy i kamienny stół do gry w tenisa stołowego.	<b>Nieuwzględnione</b> Z uwagi na charakter Alpinarium oraz ze względu na planowane bujne nasadzenia zieleni krzewiastej oraz kwiatów przy dość wąskich alejkach z ławkami i braku większych placyków nie planuje się montażu stołów do gry w szachy. Pod względem estetycznym stoliki szachowe kłócą się z alpejskim charakterem tego miejsca. Ponadto charakter Alpinarium sprzyjać ma kontemplacji piękna natury.
11.	Punkt widokowy powinien mieć więcej ławek.	<b>Uwzględnione</b> Planuje się zamontowanie większej ilości ławek.
12.	Na terenie zielonym przy ul. Pod Krzywą Wieżą powinna stanąć ława ceglana, ale bez drzew wokół niej, parking hotelu Bulwar powinien zostać oddzielony od tego miejsca pasem roślinności.	<b>Częściowo uwzględnione</b> Ławy ceglane nie sprzyjają odpoczynkowi oraz kłócą się z estetyką średniowiecznych murów, dlatego proponuje się lepiej wyprofilowane, drewniane ławki. Parking Hotelu Bulwar jest oddzielony od tego miejsca solidnym pasem zieleni.

## Opinia Rady Społecznej ds. rozwoju społeczno-gospodarczego Zespołu Staromiejskiego w Toruniu dotycząca zagospodarowania obszaru Alpinarium wraz z uzasadnieniem – uzupełnienie uwag zebranych w tabeli

Opinia nr 2/2016 z dnia 15.09.2016

Rady Społecznej ds. rozwoju społeczno-gospodarczego zespołu staromiejskiego w Toruniu  
dot. zagospodarowania obszaru Alpinarium

Rada Społeczna ds. rozwoju społeczno-gospodarczego zespołu staromiejskiego w Toruniu  
proponuje (propozycje oznaczono również na mapce stanowiącej załącznik do opinii):

1. Przekształcenie terenu Alpinarium w przyjazne miejsce do spędzania wolnego czasu dla rodzin, dzieci, młodzieży i innych.
2. Park powinien zostać oświetlony wzdłuż ciągów pieszych – konieczne jest zainstalowanie latarni.
3. od strony Placu Rapackiego i postoju taksówek powstać powinna toaleta, podobna do tej stworzonej na Zamku Krzyżackim. Zejście od rogu Al. Jana Pawła II i ul. Kopernika powinno być przyjazne dla osób niepełnosprawnych.
4. Na schodach istniejących w parku zainstalowane powinny zostać podjazdy dla wózków oraz poręcze. Poprawiona powinna zostać ergonomia schodów.
5. W planowanym cieku i oczku wodnym powinna być możliwość kąpieli dla dzieci.
6. Kępy z roślinnością powinny zostać zaopatrzone w system nawadniający.
7. Wzdłuż Ślimaka Getyńskiego powstać powinien ciąg pieszo-rowerowy.
8. U wyjścia z parku po środku Ślimaka Getyńskiego powstać powinna zielona brama.
9. w części parku od strony ul. Pod Krzywą Wieżą powstać powinny: drabinki do pociągania i przyrządy do ćwiczeń kalistenicznych, orbitreki, mini plac zabaw, a w dolnej części na istniejących drzewach mini park linowy.
10. od strony przy murze powstać powinien kamienny stół do gry w szachy i kamienny stół do gry w tenisa stołowego.
11. punkt widokowy powinien mieć więcej ławek.
12. na terenie zielonym po Krzywą Wieżą powinna stanąć ława ceglana, ale bez drzew wokół niej, parking hotelu bulwar powinien zostać oddzielony od tego miejsca pasem roślinności.



## Uzasadnienie

Alpinarium to miejsce, gdzie przebywać lubi wiele osób w miesiącach wiosennych, letnich i wczesnej jesieni. Dlatego też powinno zostać uatrakcyjnione, tak by do przebywania zachęcać.

Park jest też ważną arterią komunikacyjną, stąd też główne ścieżki powinny zostać oświetlone. Placyk w parku od strony Al. Jana Pawła II i ul. Kopernika idealnie nadaje się na toaletę z prawdziwego zdarzenia, która jest konieczna przy tak ważnym punkcie przesiadkowym jak Plac Rapackiego, postoju taksówek, Alpinarium, czy w niedalekiej odległości od fontanny Cosmopolis, gdzie przebywa bardzo dużo osób.

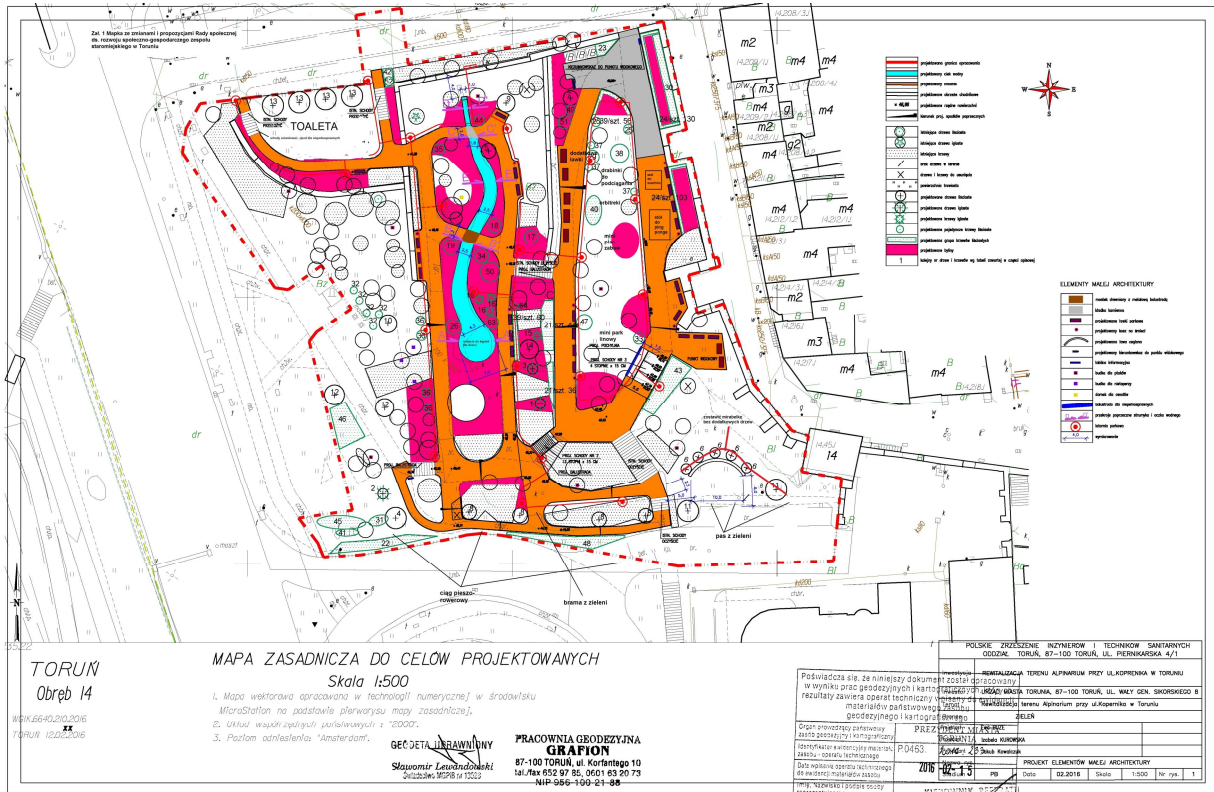
Teren ten powinien być przyjazny dla matek z dziećmi, stąd też konieczne jest zainstalowanie podjazdów, a także poręczy dla osób starszych. Z racji tego, że wiele dzieci kąpie się latem w fontannie Cosmopolis, która nie jest do tego przeznaczona, warto byłoby przystosować do tych celów planowane oczko wodne i stworzyć w ten sposób atrakcję dla dzieci. Konieczny jest też przy tak licznej roślinności system nawadniający.

Ciąg wzdłuż Ślimaka Getyńskiego powinien zostać przekształcony w chodnik, połączony ze ścieżką rowerową, ponieważ służy on wielu pieszym i rowerzystom, obecnie jest to utwardzona ziemia. U wyjścia z parku po środku Ślimaka konieczne jest stworzenie zielonej bramy, by lepiej odsłonić obszar od ulicy, pozostawiając możliwość wejścia do parku.

W części parku od ul. Pod Krzywą Wieżą powstać powinien plac zabaw i teren rekreacyjny dla osób w różnym wieku. Obecnie wiele osób spędza tam czas, a więc konieczne jest by teren ten był przyjazny i atrakcyjny do tego. Stąd też propozycja placu zabaw, miejsca do ćwiczeń, mini parku linowego oraz stołów do szachów i tenisa stołowego.

Planowane drzewa wokół terenu przy Krzywej Wieży powinny być usunięte z projektu, ponieważ zasłonią one cenny zabytek i zaburzą widok z punktu widokowego. Konieczne jest oddzielenie parkingu od tego terenu pasem zieleni, tak by osoby spędzające czas na planowanej ceglanej ławie nie przeszkadzały w parkowaniu i nie stwarzały zagrożenia uszkodzenia samochodów na nim parkujących. W punkcie widokowym powinno być więcej ławek, by był to przyjazny zakątek do posiedzenia w ładnej scenerii.

Uwagi poparte są wizją w terenie i obserwacją różnych użytkowników tego parku Alpinarium.



## Podsumowanie

Konsultacje społeczne „Alpinarium w nowej odsłonie”, zorganizowane przez Wydział Komunikacji Społecznej i Informacji, odbywały się w terminie od 23 sierpnia do 12 września 2016 roku. Umożliwiły one mieszkańcom przedstawienie własnych opinii na temat koncepcji przedprojektowej dotyczącej zagospodarowania Alpinarium, jak również dały pole dla składania własnych propozycji oraz pomysłów związanych z wykorzystaniem tego terenu.

W spotkaniu plenerowym wzięło udział ok. 40 osób, natomiast drogą elektroniczną swoje uwagi przesłało 6 osób. Wszystkie zebrane wypowiedzi zostały uwzględnione i poszczególne jednostki wydziałowe Urzędu Miasta Torunia ustosunkowały się do nich.

Podczas spotkania plenerowego większość osób postulowała, aby teren Alpinarium stał się miejscem z dużą ilością zieleni oraz kwiatów, w którym można odpocząć od miejskiego zgiełku. Mieszkańcy poparli koncepcję przedprojektową, która zakłada zachowanie obecnego charakteru zieleni, z wyeksponowaniem jego walorów estetycznych i funkcjonalnych. Drogą elektroniczną wpłynęły natomiast postulaty, które akcentują w głównej mierze walory historyczne tego miejsca, jakimi są pozostałości Barbakanu Starotoruńskiego. Dodatkowo, opinia Rady Społecznej ds. rozwoju

społeczno-gospodarczego Zespołu Staromiejskiego w Toruniu koncentruje się częściowo na funkcji rekreacyjnej wybranej partii tego terenu.

Na spotkaniu, w którym wzięli udział przedstawiciele Wydziałów merytorycznych Urzędu Miasta Torunia ustalono, iż wobec przeważającej liczby głosów mieszkańców sugerujących, aby Alpinarium stało się miejscem, w którym można odpocząć w otoczeniu oryginalnej zieleni i alpejskiej rzeźby terenu, należy przychylić się do koncepcji przedprojektowej, która stanowi wstępną propozycję zagospodarowania tego terenu.



#### Załączniki

Informacje o konsultacjach w mediach lokalnych

---

#### Opracowanie:

Wydział Komunikacji Społecznej i Informacji Urzędu Miasta Torunia  
ul. Wały gen. Sikorskiego 8  
87-100 Toruń  
E: [wksii@um.torun.pl](mailto:wksii@um.torun.pl)  
T: 56 611 87 47

## Załącznik nr 1

### Informacje w mediach lokalnych

Informacje na stronie [torun.pl](http://torun.pl), 23 sierpnia 2016 r.



The screenshot shows the website [torun.pl](http://torun.pl) with a navigation bar at the top containing categories like MIASTO, TURYSTYKA, KULTURA, NAUKA, SPORT I REKREACJA, INWESTYCJE, ROZWÓJ, ZDROWIE, ŚRODOWISKO, and language options PL and EN. The main header features a large image of Toruń with the word "TORUŃ" overlaid. Below the header, there is a section titled "ALPINARIUM W NOWEJ ODSŁONIE" with a "Postuchaj" button. The article text describes the revitalization of the Alpinarium park, mentioning a public consultation on August 30, 2016, at 16:00. A sidebar on the right lists "NAJCZĘŚCIEJ CZYTANE" (Most Read) articles. At the bottom of the article, there is a list of planned improvements and a URL: [www.torun.pl/pl/zimowa-nowa-i-bezpieczna](http://www.torun.pl/pl/zimowa-nowa-i-bezpieczna).

### Cały tekst

#### Alpinarium w nowej odsłonie

Ruszają konsultacje społeczne dotyczące rewitalizacji terenu Alpinarium – niewielkiego parku znajdującego się na obszarze Zespołu Staromiejskiego w Toruniu. We wtorek, 30 sierpnia 2016 r. o godz. 16:00 zapraszamy na spotkanie do namiotu na placu Rapackiego, przy alejce w pobliżu fontanny.

Miasto planuje zrewitalizować teren Alpinarium – niewielkiego parku znajdującego się na obszarze Zespołu Staromiejskiego. Obszar o powierzchni 0,8 ha wpisany jest do rejestru zabytków. Teren między ulicami Kopernika, Pod Krzywą Wieżą, Ślimak Getyński i pomnikiem ks. Jerzego Popiełuszki tworzy enklawę zieleni o charakterze rekreacyjnym. Stanowi część tzw. „plant toruńskich” stanowiących oprawę i izolację dla zabytkowego układu urbanistycznego miasta. W jego części wschodniej, położonej najbliżej wysokich średniowiecznych murów miejskich, znajduje się główne wejście na teren parku od strony obszaru Starego Miasta.

Planowana rewitalizacja Alpinarium ma na celu zachowanie obecnego charakteru zieleni, z wyeksponowaniem jego walorów estetycznych i funkcjonalnych. Projekt zakłada:

- modernizację ciągów komunikacyjnych, wymiana nawierzchni chodników
- odtworzenie cieku oraz oczka wodnego z zachowaniem naturalnego charakteru wraz z niezbędną infrastrukturą techniczną, sanitarną, elektryczną
- wykonanie energooszczędneho oświetlenia terenu
- nowe nasadzenia
- wprowadzenie elementów małej architektury
- montaż budek lęgowych dla ptaków
- oznakowanie wnętrza obszaru, m.in. ścieżek, punktu widokowego
- dostosowanie terenu do potrzeb osób niepełnosprawnych.

Przyjdź na spotkanie

30 sierpnia 2016 r. (wtorek) o godz. 16:00 będziemy czekać na mieszkańców w namiocie na Placu Rapackiego, przy alejce w pobliżu fontanny.

Napisz do nas

Jeśli nie możesz wziąć udziału w spotkaniu, prześlij nam swoją opinię do 12 września 2016 r. na adres [konsultacje@um.torun.pl](mailto:konsultacje@um.torun.pl).

Konsultacje społeczne prowadzi Wydział Komunikacji Społecznej i Informacji we współpracy z Wydziałem Środowiska i Zieleni, mail: [konsultacje@um.torun.pl](mailto:konsultacje@um.torun.pl), tel. 56 611 86 73.

Informacje w serwisie społecznościowym **Facebook**, 26 sierpnia 2016 r.



**Mój Toruń**  
@MiastoTorun

**Strona główna**

- Informacje
- Zdjęcia
- Opinie
- TORUN.PL
- Filmy
- DROGOWY TORUŃ
- CN Młyn Wiedzy
- Osoby, które to lubią
- Toruń na YouTube
- Posty
- ORBITORUŃ.PL
- Wydarzenia

Utwórz stronę

**I ♥️ Mój Toruń**  
Toruń · 26 sierpień o 12:30 · 🌐

Zaczynamy konsultacje społeczne dotyczące odnowy terenu Alpinarium - parku między ulicami Kopernika, Pod Krzywą Wieżą, Ślimak Getyński i pomnikiem ks. Jerzego Popiełuszki.

30 sierpnia na godz. 16:00 zapraszamy na spotkanie konsultacyjne. Będziemy na Was czekać w namiocie na Placu Rapackiego, przy alejce w pobliżu fontanny.

Jeśli nie możesz wziąć udziału w spotkaniu, prześlij nam swoją opinię do 12 września br. na adres konsultacje@um.torun.pl.



**Alpinarium w nowej odsłonie**  
TORUN.PL

👍 Lubię to!
💬 Skomentuj
➦ Udostępnij

👍❤️ 47
Najpopularniejsze komentarze

3 ponowne udostępnienia

Napisz komentarz...

 **Emanuel Stachurski** By się przydało tam wyremontować i odnowić, bo teraz to park dla "meneli"  
Lubię to! · Odpowiedz · 👍 1 · 26 sierpień o 13:21

**I ♥️ Mój Toruń** Taki jest plan! 😊 Najpierw jednak chcemy poznać oczekiwania torunian.  
Lubię to! · Odpowiedz · 26 sierpień o 13:36

 **Andrzej Ciesielski** Po pierwsze ...ten park tonie w ciemnościach!  
Lubię to! · Odpowiedz · 👍 2 · 26 sierpień o 18:56 · Edytowany

**I ♥️ Mój Toruń** Dziękujemy za opinię 😊  
Lubię to! · Odpowiedz · 27 sierpień o 01:18

- Informacje
- Zdjęcia
- Opinie
- TORUN.PL
- Filmy
- DROGOWY TORUŃ
- CN Młyn Wiedzy
- Osoby, które to lubią

 **Andrzej Ciesielski** Marzy mi się w tym miejscu skromny ogród w stylu Zen miejsce medytacji , wyciszenia ... Coś czego w Toruniu brakuje!  
Lubię to! · Odpowiedz · 3 wrzesień o 19:01

 **Komunikacja Miejska W Toruniu** W toruńskim MZK od września nowe linie podmiejskie. MZK uznało, że będą one ponumerowane jako 45 i 46. Kilka lat temu MZK wycofało linie oznakowane jako 24 i 43, więc co by im się stało gdyby uzupełnili te luki i to właśnie taka numeracja występowałaby...  
Lubię to! · Odpowiedz · 26 sierpień o 20:46 · Edytowany

➦ 1 odpowiedź

 **Grażyna Majewska** <http://photos.nasza-klasa.pl/559.../321/main/9d62079c66.jpeg>  
Lubię to! · Odpowiedz · 27 sierpień o 10:56

Napisz komentarz...

Artykuł w Gazecie Pomorskiej , 30 sierpnia 2016 r.

**GAZETA pomorska** Toruń

## A gdyby tak w zacisznym Alpinarium urządzić stałą letnią czytelnię

Hanna Wittstock, animatorka kulturalna 30 sierpnia 2016 12:44



Fontanna Cosmopolis ©Adam Zakrzewski

Letnie czytelnie w plenerze, choć efemerycznie, ale pojawiały się już w naszym mieście. Przez jeden sezon, trzy lata temu, w pobliżu fontanny Cosmopolis można było książki poczytać, podyskutować o nich, a nawet spotkać autorów.

Była też okazjonalna czytelnia pod chmurką podczas święta Bydgoskiego Przedmieścia. W ostatnich dniach zagościła na lewym brzegu Wisły. Tym razem z inicjatywą wyszła Książnica Kopernikańska, proponując mieszkańcom Podgórza czytelnię na trawie. Pomysł niby prosty, by ustawić kilka krzeseł oraz stolików z książkami i gazetami pod drzewami, a

**Cały tekst:**

### **A gdyby tak w zacisznym Alpinarium urządzić stałą letnią czytelnię**

Była też okazjonalna czytelnia pod chmurką podczas święta Bydgoskiego Przedmieścia. W ostatnich dniach zagościła na lewym brzegu Wisły. Tym razem z inicjatywą wyszła Książnica Kopernikańska, proponując mieszkańcom Podgórza czytelnię na trawie. Pomysł niby prosty, by ustawić kilka krzeseł oraz stolików z książkami i gazetami pod drzewami, a jednak w swojej prostocie znakomity. Gratuluje pomysłu. Swoim stałym czytelnikom filia biblioteczna zrobiła niewątpliwie miłą niespodziankę, zapraszając do czytania w plenerze, nie tylko na krzesłach, na kocykach i leżakach własnych też można było.

Z kolei dla przypadkowych przechodniów akcja ta była zachętą, by nie tylko dosiąść się do stolika i przejrzeć prasę, ale również stwarzała możliwość, by założyć sobie kartę biblioteczną i wypożyczyć książki do domu. Czytelnia na trawie pojawi się ponownie na Podgórzu podczas święta dzielnicy 18

września. Ta akcja uświadomiła mi, że latem imprez czytelniczych w naszym mieście, widzianych w plenerze, jest bardzo mało lub wcale ich nie ma, stąd może moja radość na tę inicjatywę.

Dziś, w namiocie, przy placu Rapackiego odbędą się konsultacje społeczne dotyczące rewitalizacji Alpinarium, urokliwego skrawka zieleni schowanego za murami miejskimi, tuż przy Starym Mieście. To zapomniane nieco miejsce może stać się niebawem wspaniałą oazą spokoju i ustroniem dla szukających wytchnienia od gwaru staromiejskiego. Idealnie nadawałoby się na czytelniczy zakątek, gdzie można schować się z książką.

A gdyby tak jeszcze gdzieś w alejkach można było znaleźć książki schowane w specjalnych szafkach na wymianę, to dopiero byłoby wspaniale. Może przyszłe kulturalne lato to dobry czas, by zapoczątkować modę na publiczne czytanie w mieście, nie tylko okazjonalnie, ale tak na co dzień. Zdaje sobie sprawę z delikatnej utopijności wizji, którą teraz snuję, ale skoro można w innych miastach tworzyć plenerowe czytelnie, czy też ustawiać skrzynki do wymiany książek w różnych punktach miasta, to przecież można też i u nas. Nie wierzę, że w dwustutysięcznym mieście uniwersyteckim nie ma takiej potrzeby, by wychodzić z lekturą w plener.

Wiem, ktoś szybko mi odpowie, nikt nikomu nie zabrania siedzieć z książką w parku, po co więc specjalna strefa dla czytelników. Przecież i tak nikt nie będzie tam książek czytał, tylko będą dewastować. Nie wykluczone, ale może chociaż to sprawdzimy.

#### Informacja w TVToruń



The screenshot shows the TV Toruń website interface. At the top, there is a navigation bar with the TV Toruń logo, a search bar, and links for 'strona główna', 'mapa serwisu', and 'RSS'. Below the navigation bar, there are buttons for 'REKLAMA' and 'OKO NA TORUŃ', and a 'Kontakt' link. The main content area features a video player with a video titled 'Jakie alpinarium' (Added: 25-08-2016). The video player shows a scene of a brick building and a tower. Below the video player, there is a text box with the title 'Jakie alpinarium' and a description: 'Ruszą konsultacje społeczne, dotyczące rewitalizacji alpinarium – niewielkiego parku pomiędzy Aleją Jana Pawła II, Kopernika, Krzywą Wieżą i Ślimakiem Getyńskim. Miasto planuje uporządkować teren, przywrócić potok oraz postawić elementy małej architektury.' At the bottom of the page, there is a footer with a visitor counter showing 'Licznik wizyt: 18663246', contact information for the TV Toruń office, and a search bar with the text 'Szukaj' and 'Szukana fraza'. There is also a note: 'Niektóre materiały archiwalne są dostępne odpłatnie na stronie tvtorun.net'.



Informacja na stronie samorząd.pap.pl, 24 sierpnia 2016 r.

## samorząd.pap.pl

Serwis Samorządowy PAP

[E-ADMINISTRACJA](#) [EDUKACJA](#) [FINANSE](#) [FUNDUSZE UNIJNE](#) [KULTURA](#) [PRACA](#) [PRAWO](#) [ŚRODOWISKO](#)

[Komitet Regionów](#) | [500 Plus Gmina](#) | [Biblioteka SAF](#) | [Akademia UŁ](#) | [Czat](#) | [Klub Samorządowy](#) | [Przebieg](#)

**KURIER PAP** • **Ziobro: rok więzienia za zaleganie z alimentami wobec swojego dziecka ponownie**

[STRONA GŁÓWNA](#) • [WIADOMOŚCI KLUBOWE](#) • **Depesza**

2016-08-24 12:00 aktualizacja: 2016-08-24 11:25 [WIADOMOŚCI KLUBOWE](#)



[Poleć](#) Bądź pierwszym znajomym, który to poleca.



## Toruń: Konsultacje społeczne

We wtorek, 30 sierpnia o godz. 16:00 odbędzie spotkanie na Placu Rapackiego - przy alejce w pobliżu fontanny. Ruszają konsultacje społeczne dotyczące rewitalizacji terenu Alpinarium.

Miasto planuje zrewitalizować teren niewielkiego parku znajdującego się na obszarze Zespołu Staromiejskiego. Obszar o powierzchni 0,8 ha wpisany jest do rejestru zabytków. Stanowi część tzw. „plant toruńskich” stanowiących oprawę i izolację dla zabytkowego układu urbanistycznego miasta. modernizację ciągów komunikacyjnych, wymiana nawierzchni chodników.

Projekt zakłada:

- - odtworzenie cieków oraz oczka wodnego z zachowaniem naturalnego charakteru wraz z niezbędną infrastrukturą techniczną, sanitarną, elektryczną
- - wykonanie energooszczędnego oświetlenia terenu
- - wprowadzenie elementów małej architektury oraz montaż budek lęgowych dla ptaków
- - oznakowanie wnętrza obszaru, m.in. ścieżek, punktu widokowego
- - dostosowanie terenu do potrzeb osób niepełnosprawnych.

Jeśli nie możesz wziąć udziału w spotkaniu prześlij swoją opinię do 12 września 2016 r. na adres [konsultacje@um.torun.pl](mailto:konsultacje@um.torun.pl).

*Źródło: materiały nadsyłane przez jednostki samorządu terytorialnego.  
Za treść tych informacji PAP S.A. nie ponosi jakiegokolwiek odpowiedzialności.*

Informacja na stronie dziendobrytorun.pl, 27 sierpnia 2016 r.

## Urzednicy zapytają nas o alpinarium. Macie ciekawe pomysły?

08:01, 27.08.2016 | Katarzyna Fus



foto. źródło: UMT

**Ten niewielki park na Starówce ma zostać gruntownie odnowiony. Jak ma wyglądać? Urzednicy pytają o to torunian.**

Konsultacje społeczne mają odbyć się we wtorek, 30 sierpnia o godz. 16 w namiocie na Placu Rapackiego, przy alejce w pobliżu fontanny. Chodzi o obszar o powierzchni 0,8 ha **wpisany jest do rejestru zabytków**. Teren między ulicami Kopernika, Pod Krzywą Wieżą, Ślimak Getyński i pomnikiem ks. Jerzego Popiełuszki tworzy enklawę zieleni o charakterze rekreacyjnym.

Stanowi część tzw. „plant toruńskich” stanowiących oprawę i izolację dla zabytkowego układu urbanistycznego miasta. W jego części wschodniej, położonej najbliżej wysokich średniowiecznych murów miejskich, znajduje się główne wejście na teren parku od strony obszaru Starego Miasta.

**Ten niewielki park na Starówce ma zostać gruntownie odnowiony. Jak ma wyglądać? Urzednicy pytają o to torunian.**

Konsultacje społeczne mają odbyć się we wtorek, 30 sierpnia o godz. 16 w namiocie na Placu Rapackiego, przy alejce w pobliżu fontanny. Chodzi o obszar o powierzchni 0,8 ha **wpisany jest do rejestru zabytków**. Teren między ulicami Kopernika, Pod Krzywą Wieżą, Ślimak Getyński i pomnikiem ks. Jerzego Popiełuszki tworzy enklawę zieleni o charakterze rekreacyjnym.

Stanowi część tzw. „plant toruńskich” stanowiących oprawę i izolację dla zabytkowego układu urbanistycznego miasta. W jego części wschodniej, położonej najbliżej wysokich średniowiecznych murów miejskich, znajduje się główne wejście na teren parku od strony obszaru Starego Miasta.



- Planowana rewitalizacja Alpinarium ma na celu zachowanie obecnego charakteru zieleni, z wyeksponowaniem jego walorów estetycznych i funkcjonalnych - informuje Anna Kulbicka-Tondel, rzeczniczka prezydenta. - Projekt



Miasto Toruń



zakłada modernizację ciągów komunikacyjnych, wymianę nawierzchni chodników, odtworzenie cieków oraz oczka wodnego z zachowaniem naturalnego charakteru wraz z niezbędną infrastrukturą techniczną, sanitarną, elektryczną. Oprócz tego zamierzamy wykonać energooszczędne oświetlenie terenu i nowe nasadzenia, jak również wprowadzić elementy małej architektury, zamontować budki lęgowe dla ptaków.

Ci, którzy nie mogą wziąć udziału w spotkaniu, prześlij nam swoją opinię **do 12 września** na adres [konsultacje@um.torun.pl](mailto:konsultacje@um.torun.pl).