



Miasto Toruń

**Planujemy wspólną przestrzeń!
Jak zagospodarować teren w kwartale ulic:
Przy Rynku Wełnianym / Grudziądzka /
Jagiellońska / Przy Kaszowniku?**



**KONSULTACJE
SPOŁECZNE**
Wpływamy na Toruń

raport

**Konsultacje społeczne w sprawie zagospodarowania terenu w kwartale ulic:
Przy Rynku Wełnianym / Grudziądzka / Jagiellońska / Przy Kaszowniku**

luty 2017 r.

Spis treści

Termin	3
Liczba uczestników	3
Organizatorzy	3
Przedmiot konsultacji	3
Przebieg	3
Akcja informacyjno-promocyjna	4
Koszty.....	5
Uwagi	5
Rozwiązania zaproponowane przez mieszkańców.....	6
Rozwiązania proponowane najczęściej	20
Rozwiązania, które zostały uwzględnione.....	21
Rozwiązania dodatkowe.....	22
Rozwiązania, które nie zostały uwzględnione.....	23
Podsumowanie	24
Załączniki	25



Termin

12 – 31 stycznia 2017 r.



Liczba uczestników

ok. 30 osób uczestniczyło w spotkaniu konsultacyjnym
1 osoba zgłosiła uwagi drogą elektroniczną



Organizatorzy

Wydział Komunikacji Społecznej i Informacji we współpracy z Wydziałem Gospodarki Komunalnej i Zakładem Gospodarki Mieszkaniowej w Toruniu.



Przebieg

Harmonogram konsultacji społecznych

- 12 stycznia 2017 r. - początek konsultacji społecznych
- 12 – 31 stycznia 2017 r. - zgłaszanie uwag drogą elektroniczną
- 19 stycznia 2017 r. – spotkanie otwarte z mieszkańcami
- 31 stycznia 2017 r. - zakończenie konsultacji społecznych

I. Spotkanie konsultacyjne



19 stycznia 2017 r. o godz. 17:30 odbyło się spotkanie otwarte z mieszkańcami na temat zagospodarowania terenu w kwartale ulic:

Przy Rynku Wełnianym / Grudziądzka / Jagiellońska / Przy Kaszowniku. Wzięło w nim udział ok. 30 osób.

W pierwszej części spotkania odbyła się krótka prezentacja dwuwariantowej koncepcji wstępnej zagospodarowania terenu będącego przedmiotem konsultacji (Violetta Szeliga, WGK).

Następnie odbyła się część warsztatowa. Mieszkańcy podzielili się na 6 mniejszych grup. Każda grupa otrzymała mapę konsultowanego terenu z zaznaczonymi drogami dojazdowymi do poszczególnych budynków oraz możliwymi rozwiązaniami parkingowymi i komunikacyjnymi wewnątrz omawianego kwartału ulic. Dodatkowo, Wydział Gospodarki Komunalnej Urzędu Miasta Torunia zaproponował dwa możliwe rozwiązania drogowe związane z dojazdem do przedszkola „Raczek”, ul. Przy Kaszowniku 7: 1 – z placikiem do zawracania przy przedszkolu oraz 2 – ulicę jednokierunkową, która powadzi od ul. Czarnieckiego (między budynkami przy ul. Czarnieckiego 2 oraz 4) w stronę przedszkola i zawraca ponownie do ul. Czarnieckiego, przy budynku przy ul. Czarnieckiego 12. Mieszkańcy mogli wybrać pomiędzy pracą z mapami zawierającymi proponowane koncepcje i pustą ortofotomapą, która dawała możliwość zaprojektowania własnych połączeń komunikacyjnych.

Większość projektów wypracowanych podczas warsztatów zawierała następujące propozycje:

- konieczności montażu progów zwalniających na ul. Czarnieckiego,
- wyznaczenia dodatkowych miejsc parkingowych,
- stworzenia małych enklaw zieleni na poszczególnych podwórkach,
- ograniczenie ruchu i parkowania pojazdów należących do osób niezamieszkałych na konsultowanym terenie

II. Konsultacje internetowe

Do 12 września 2016 r. można było przesyłać uwagi drogą elektroniczną. Z tej możliwości skorzystała 1 osoba.



Akcja informacyjno-promocyjna

Konsultacjom społecznym towarzyszyła akcja informacyjna skierowana do mieszkańców Torunia. Zastosowano następujące narzędzia komunikacyjne:

- ✓ serwisy internetowe Urzędu Miasta Torunia (www.torun.pl, www.konsultacje.torun.pl)
- ✓ plakaty



Koszty

Koszty przeprowadzenia konsultacji wyniosły 1 200 zł brutto, w tym:
- wynajem sali na konsultacje wraz z serwisem kawowym



Uwagi

Podczas spotkania z mieszkańcami pojawiło się wiele uwag dotyczących konsultowanego terenu. Osoby, które nie mogły uczestniczyć w spotkaniu, miały możliwość przesłania uwag drogą elektroniczną – z takiej formy kontaktu skorzystał 1 mieszkaniec.

Szczegółowe zestawienie uwag i opinii oraz propozycje zagospodarowania terenu stworzone przez poszczególne grupy warsztatowe znajdują się w poniżej:



Miasto Toruń



1) Grupa pracowała na mapie z zaproponowaną drogą jednokierunkową prowadzącą do przedszkola „Raczek” od ul. Czarnieckiego, ale **wybrała opcje z placikiem do zawracania** i skupiła się głównie na urządzeniu zachodniego fragmentu konsultowanego terenu.

- Propozycje zagospodarowania przedmiotowego kwartału ulic w tabeli:

I.	Propozycje zagospodarowania terenu
1.	Dokoła północno-zachodniego fragmentu (wokół bloków przy ul. Przy Rynku Wełnianym, Grudziądzkiej oraz S. Czarnieckiego) należy posadzić rośliny żywopłotowe
2.	Na środku (plac między budynkami przy ul. Przy Rynku Wełnianym, Grudziądzkiej oraz S. Czarnieckiego) proponuje się umieścić mini plac zabaw, ławki, zieleń, pergolę albo małą altankę
3.	Propozycja, żeby zamiast miejsc postojowych wykonać pieszojezdnię (szeroki deptak), tak aby zabrać jak najmniej miejsca na zieleń
4.	Należy usunąć jedno drzewo na środku, aby zwiększyć powierzchnię do zagospodarowania
5.	W rogu placu, przy ul. Grudziądzkiej 36, proponuje się posadzić niską zieleń – rośliny płożące
6.	Proponuje się włączyć chodniki przed lokalami użytkowymi oraz pod tunelem budynku przy ul. Grudziądzka 32/36 do projektu wymiany chodników
7.	Po wschodniej stronie budynku przy ul. Czarnieckiego 2 można umieścić siłownię zewnętrzną. Pomysł wymaga jednak konsultacji ze wspólnotą mieszkaniową
8.	Na zachodniej części terenu, przy ul. Stefana Czarnieckiego, w miejscu obecnie istniejących śmietników, należy pobudować śmietniki podziemne



Miasto Toruń



2) Grupa pracowała na mapie z zaproponowanym placykiem do zawracania przy przedszkolu

- Propozycje zagospodarowania przedmiotowego kwartału ulic w tabeli:

I.	Propozycje zagospodarowania terenu
1.	Należy ustawić szlabany przy wjazdach na tereny pomiędzy budynkami (poszczególne podwórka), aby osoby z zewnątrz nie miały możliwości parkowania i zajmowania miejsc mieszkańcom
2.	Na zachodniej części terenu, przy ul. Stefana Czarnieckiego oraz po stronie wschodniej, przy ul Jagiellońskiej, w miejsce obecnie istniejących śmietników należy pobudować śmietniki podziemne
3.	Propozycja, aby miasto postawiło szlabany i wybudowało parkingi, natomiast wspólnoty same zadbają o zagospodarowanie poszczególnych podwórek
4.	Należy zasypać dziurę, która grozi zawaleniem przy ul. Przy Kaszowniku
5.	Należy utworzyć miejsca parkingowe w okolicy śmietnika przy ul. Przy Kaszowniku (do ścieżki okalającej podwórko)
6.	Należy zagospodarować tereny zielone
7.	Należy odbudować chodniki i zadbać o drzewa
8.	Należy posadzić zielen, która nie będzie niszczyła chodników



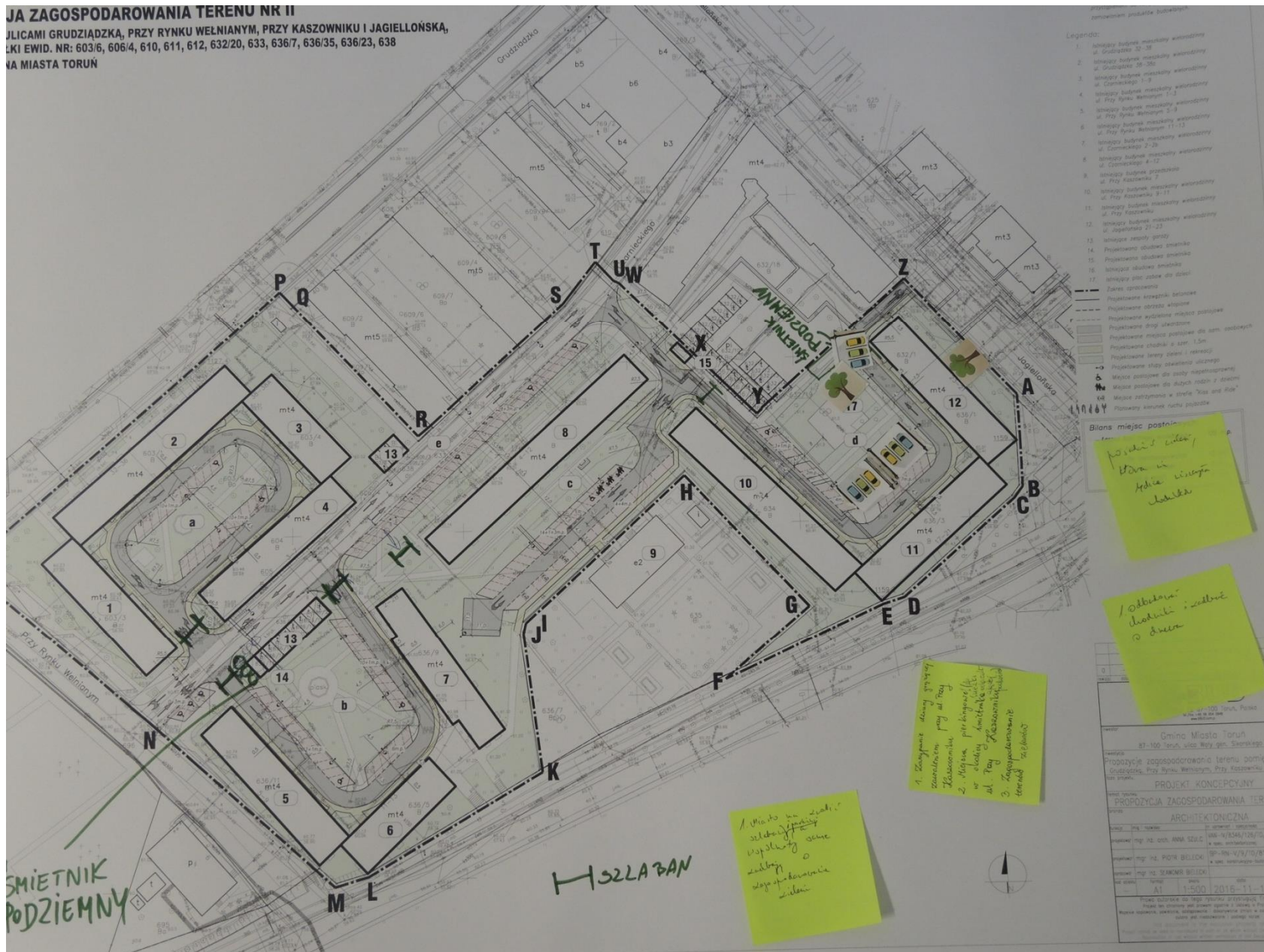
Miasto Toruń



KONSULTACJE
SPOŁECZNE
Wpływamy na Toruń

PROJEKT ZAGOSPODAROWANIA TERENU NR II

PRZY ULICAMI GRUDZIĄDZKA, PRZY RYNKU WELNIANYM, PRZY KASZOWNIKU I JAGIELLOŃSKĄ,
KATASTRALNY LIT. EWID. NR: 603/6, 606/4, 610, 611, 612, 632/20, 633, 636/7, 636/35, 636/23, 638
MIASTA TORUŃ



Legenda:

1. Istniejący budynek mieszkalny wielostanowy ul. Grudziądzka 32-35
2. Istniejący budynek mieszkalny wielostanowy ul. Grudziądzka 36-50
3. Istniejący budynek mieszkalny wielostanowy ul. Czarnieckiego 1-9
4. Istniejący budynek mieszkalny wielostanowy ul. Przy Rynku Welnianym 1-3
5. Istniejący budynek mieszkalny wielostanowy ul. Przy Rynku Welnianym 5-9
6. Istniejący budynek mieszkalny wielostanowy ul. Przy Rynku Welnianym 11-13
7. Istniejący budynek mieszkalny wielostanowy ul. Czarnieckiego 2-26
8. Istniejący budynek mieszkalny wielostanowy ul. Czarnieckiego 4-12
9. Istniejący budynek mieszkalny ul. Przy Kaszowniku 9-11
10. Istniejący budynek mieszkalny ul. Przy Kaszowniku 9-11
11. Istniejący budynek mieszkalny ul. Jagiellońska 21-23
12. Istniejący budynek mieszkalny ul. Jagiellońska 21-23
13. Istniejący budynek mieszkalny ul. Jagiellońska 21-23
14. Projektowane składowisko garażowe
15. Projektowane składowisko garażowe
16. Projektowane składowisko garażowe
17. Projektowane składowisko garażowe
18. Projektowane składowisko garażowe
19. Projektowane składowisko garażowe
20. Projektowane składowisko garażowe
21. Projektowane składowisko garażowe
22. Projektowane składowisko garażowe
23. Projektowane składowisko garażowe
24. Projektowane składowisko garażowe
25. Projektowane składowisko garażowe
26. Projektowane składowisko garażowe
27. Projektowane składowisko garażowe
28. Projektowane składowisko garażowe
29. Projektowane składowisko garażowe
30. Projektowane składowisko garażowe
31. Projektowane składowisko garażowe
32. Projektowane składowisko garażowe
33. Projektowane składowisko garażowe
34. Projektowane składowisko garażowe
35. Projektowane składowisko garażowe
36. Projektowane składowisko garażowe
37. Projektowane składowisko garażowe
38. Projektowane składowisko garażowe
39. Projektowane składowisko garażowe
40. Projektowane składowisko garażowe
41. Projektowane składowisko garażowe
42. Projektowane składowisko garażowe
43. Projektowane składowisko garażowe
44. Projektowane składowisko garażowe
45. Projektowane składowisko garażowe
46. Projektowane składowisko garażowe
47. Projektowane składowisko garażowe
48. Projektowane składowisko garażowe
49. Projektowane składowisko garażowe
50. Projektowane składowisko garażowe

Bilans miejsc postojowych

100 miejsc parkingowych

100 miejsc parkingowych

100 miejsc parkingowych

1. Odłożenie planu w sprawie

2. Wniosek o wydanie

3. Wniosek o wydanie

1. Wniosek o wydanie

2. Wniosek o wydanie

3. Wniosek o wydanie

1. Wniosek o wydanie

2. Wniosek o wydanie

3. Wniosek o wydanie

Gmina Miasto Toruń
87-100 Toruń, ul. Wolności 100, Skarżyska 1

Projekt zagospodarowania terenu pom. 1
ul. Grudziądzka, Przy Rynku Welnianym, Przy Kaszowniku

PROJEKT KONSEPCYJNY
PROPOZYCJA ZAGOSPODAROWANIA TERENU
ARCHITEKTONICZNA

Wzrost: 1:500
Data: 2016-11-18



Miasto Toruń



3) Grupa pracowała na mapie z zaproponowaną drogą jednokierunkową prowadzącą do przedszkola „Raczek” od ul. Czarnieckiego i skupiła się głównie na urządzeniu zachodniego fragmentu konsultowanego terenu.

- Propozycje zagospodarowania przedmiotowego kwartału ulic w tabeli:

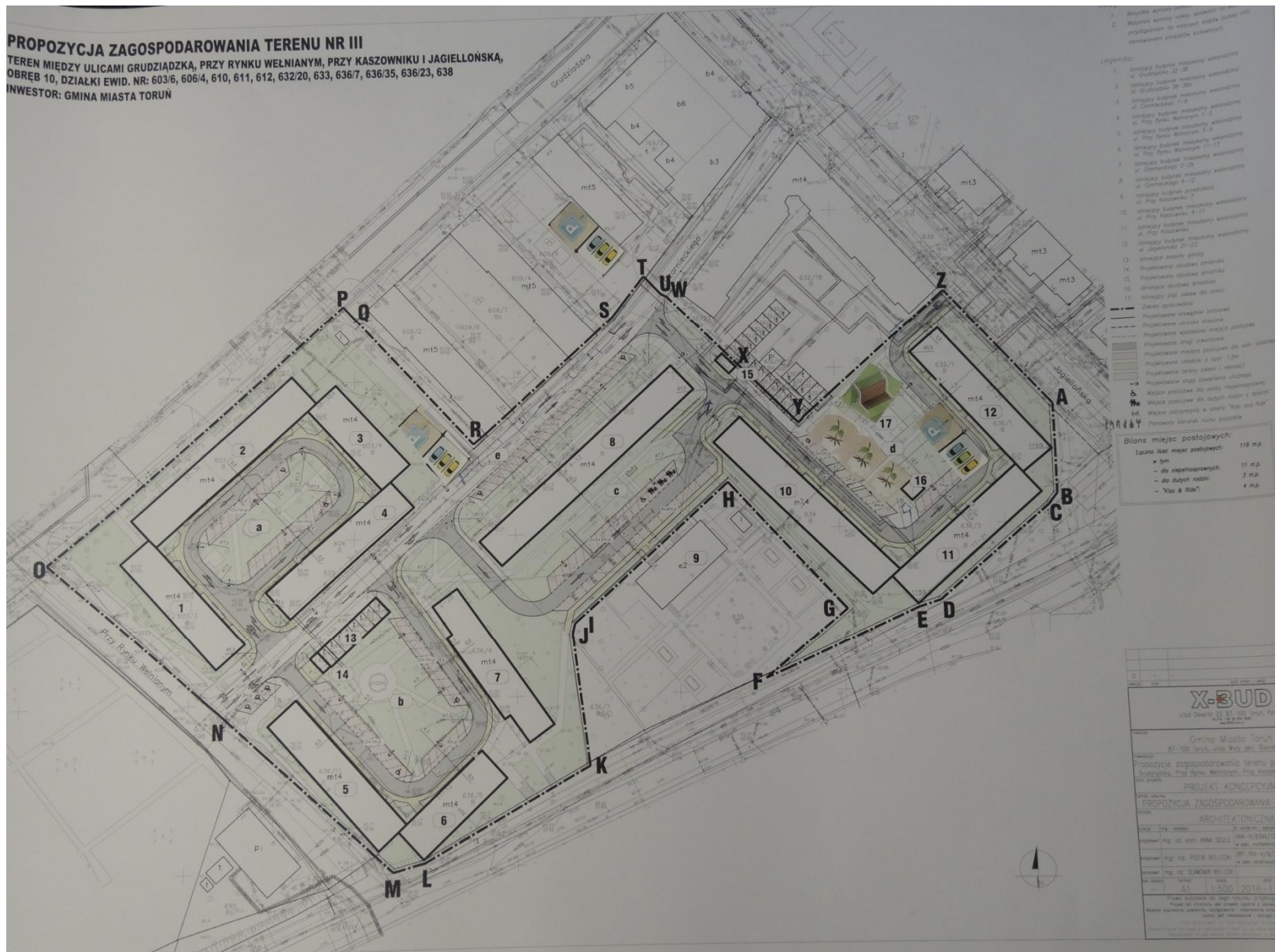
I.	Propozycje zagospodarowania terenu
1.	Należy zamontować progi zwalniające na ul. Czarnieckiego (co najmniej 2,3 sztuki)
2.	Po wschodniej stronie budynku przy ul. Grudziądzka 38, zachodniej – budynku przy ul. Grudziądzka 44 oraz zachodniej – budynku przy ul. Jagiellońska 21-23 należy wyznaczyć miejsca parkingowe
3.	Należy zagospodarować podwórko między budynkami przy ul. Jagiellońska 21-23, Przy Kaszowniku 15-21 i Przy Kaszowniku 9-11: ławki oraz zieleń



Miasto Toruń



PROPOZYCJA ZAGOSPODAROWANIA TERENU NR III
TEREN MIĘDZY ULICAMI GRUDZIĄDZKA, PRZY RYNKU WELNIANYM, PRZY KASZOWNIKU I JAGIELLOŃSKA,
OBREB 10, DZIAŁKI EWID. NR: 603/6, 606/4, 610, 611, 612, 632/20, 633, 636/7, 636/35, 636/23, 638
INWESTOR: GMINA MIASTA TORUŃ





Miasto Toruń



4) Grupa pracowała na ortofotomapie

- Propozycje zagospodarowania przedmiotowego kwartału ulic w tabeli:

I.	Propozycje zagospodarowania terenu
1.	Należy utworzyć tymczasowy wjazd na parking przy Placu Zwycięstwa, gdyż samochody wjeżdżają tam przez chodnik i stanowią zagrożenie dla pieszych. Aby uniemożliwić wjazd od strony ul. Grudziądzkiej można postawić barierki lub donice z kwiatami
2.	Propozycja, aby zagospodarować podwórka: nasadzić zieleń, zamontować ławki, antresole lub altanki, postawić place zabaw oraz siłownię zewnętrzne w miejscach najbardziej dogodnych
3.	Należy zamontować progi zwalniające na ul. Czarnieckiego (co najmniej 2,3 sztuki)



Miasto Toruń

**KONSULTACJE
SPOŁECZNE**
Wpływamy na Toruń





Miasto Toruń



5) Grupa pracowała na mapie z zaproponowanym placem do zawracania przy przedszkolu

- Propozycje zagospodarowania przedmiotowego kwartału ulic w tabeli:

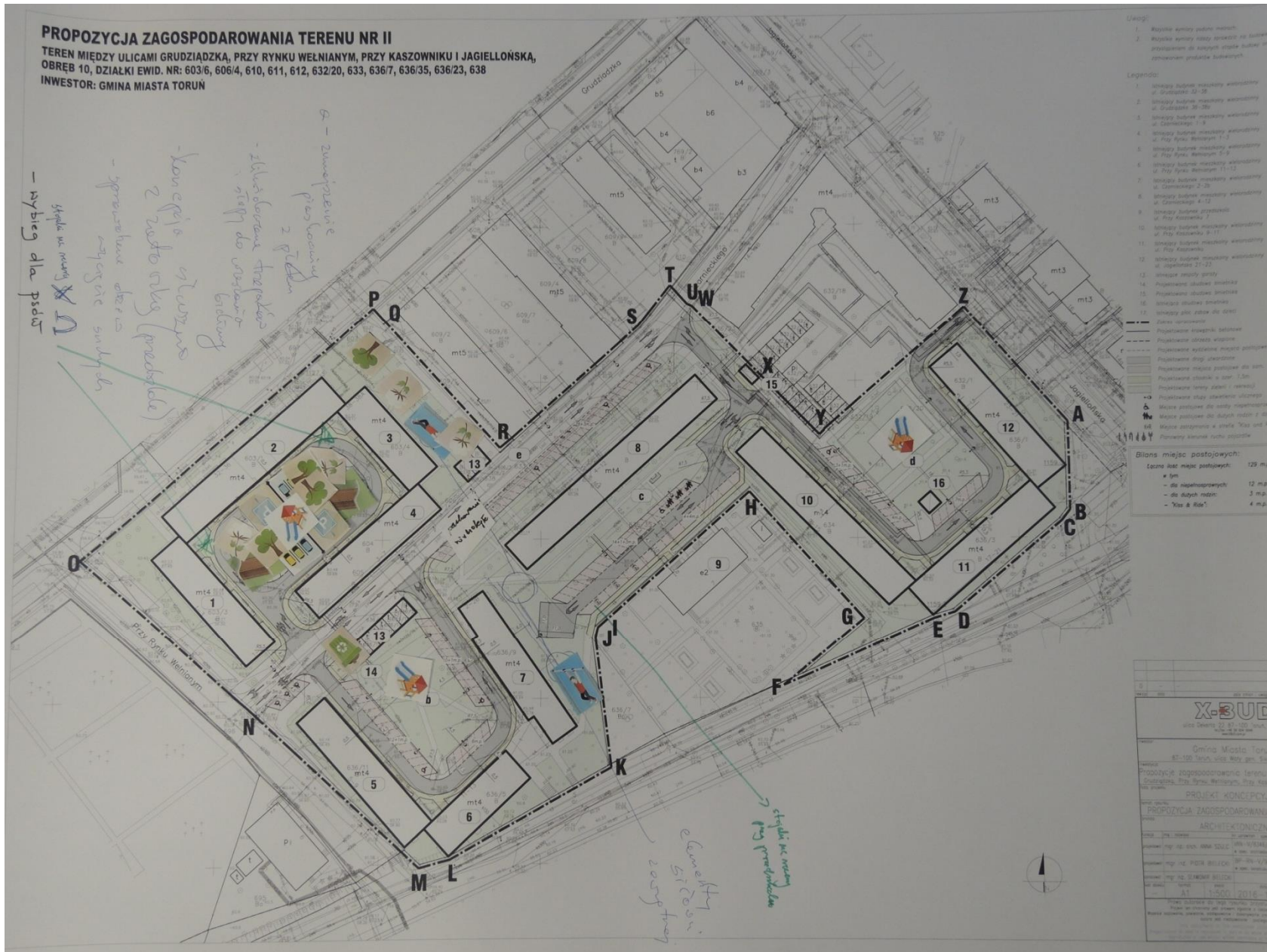
I.	Propozycje zagospodarowania terenu
1.	Wnętrze północno-zachodniego fragmentu (podwórko bloków przy ul. Przy Rynku Wełnianym, Grudziądzkiej oraz S. Czarnieckiego) należy zagospodarować: posadzić zieleń, ustawić ławki, utworzyć plac zabaw, umieścić stojaki na rowery oraz, po zewnętrznej, wyznaczyć miejsca postojowe Należy również zmniejszyć piaskownicę oraz zlikwidować trzepaki i słupy do wieszania bielizny. Trzeba sprawdzić, które drzewa są suche i te wyciąć.
2.	Po wschodniej stronie budynku przy ul. Grudziądzka 38 należy posadzić zieleń oraz zbudować siłownię zewnętrzną
3.	Na zachodniej części terenu, przy ul. Stefana Czarnieckiego oraz po stronie wschodniej, przy ul Jagiellońskiej w miejsce obecnie istniejących śmietników należy pobudować śmietniki podziemne
4.	Propozycja aby małe place zabaw umieścić także na podwórkach: 1- między budynkami przy ul. Czarnieckiego 2 i ul. Przy Rynku Wełnianym 9 oraz 2 – między budynkami przy ul. Jagiellońska 21-23, Przy Kaszowniku 15-21 i Przy Kaszowniku 9-11
5.	Dobrym pomysłem jest parkowanie równoległe wzdłuż ul. Czarnieckiego
6.	Można pomyśleć o ustawieniu stojaków na rowery przy parkingu obok przedszkola
7.	Proponuje się ustawić elementy siłowni zewnętrznej obok placu do zawracania przy przedszkolu „Raczek”



Miasto Toruń



KONSULTACJE
SPOŁECZNE
Wpływamy na Toruń



Uwagi:

1. Wykazać zmiany planu zagospodarowania
2. Wykazać zmiany planu zagospodarowania w zakresie planowania dla różnych etapów budowy i wykonania planu zagospodarowania

Legenda:

1. Składowisko odpadów zielonych w Grudziądzkiej 35/20
2. Składowisko odpadów zielonych w Grudziądzkiej 35/20
3. Składowisko odpadów zielonych w Grudziądzkiej 1/8
4. Składowisko odpadów zielonych w Ryb. Welnianym 2/2
5. Składowisko odpadów zielonych w Ryb. Welnianym 11/23
6. Składowisko odpadów zielonych w Grudziądzkiej 2/20
7. Składowisko odpadów zielonych w Grudziądzkiej 4/12
8. Składowisko odpadów zielonych w Ryb. Welnianym 2/2
9. Składowisko odpadów zielonych w Ryb. Welnianym 2/2
10. Składowisko odpadów zielonych w Ryb. Welnianym 11/23
11. Składowisko odpadów zielonych w Ryb. Welnianym 11/23
12. Składowisko odpadów zielonych w Grudziądzkiej 2/20
13. Składowisko odpadów zielonych w Grudziądzkiej 2/20
14. Składowisko odpadów zielonych w Grudziądzkiej 2/20
15. Składowisko odpadów zielonych w Grudziądzkiej 2/20
16. Składowisko odpadów zielonych w Grudziądzkiej 2/20
17. Składowisko odpadów zielonych w Grudziądzkiej 2/20

Bilans miejsc postojowych:

Łącznie licząc miejsca postojowe:	129 mp
- tym	12 mp
- dla skupisk rowerów	3 mp
- "tata & kółka"	4 mp

X-SUD

Gmina Miasto Toruń
87-102 Toruń, ul. Włk. Jan. 25a
Kontakt: Toruń, Welniany, 10, 4
Poczta: 87-100 Toruń, ul. Włk. Jan. 25a
Telefon: 56 622 10 10
E-mail: x.sud@torun.pl

PROJEKT KONSEPCYJNY
PROPOZYCJA ZAGOSPODAROWANIA
ARCHITECTONICZNA

Wieloletnia ul. 15
11.04.2016 r.



Miasto Toruń



6) Grupa pracowała na mapie z zaproponowaną drogą jednokierunkową prowadzącą do przedszkola „Raczek” od ul. Czarnieckiego, ale **wybrała opcje z placykiem do zawracania** i skupiła się głównie na urządzeniu zachodniego fragmentu konsultowanego terenu.

- Propozycje zagospodarowania przedmiotowego kwartału ulic w tabeli:

I.	Propozycje zagospodarowania terenu
1.	Należy zamontować progi zwalniające na ul. Czarnieckiego (co najmniej 2,3 sztuki)
2.	Miejsca parkingowe powinny znaleźć się po północnej stronie ul. Czarnieckiego, aby nie zniszczyć zieleni znajdującej po stronie południowej
3.	Wnętrze północno-zachodniego fragmentu (podwórko bloków przy ul. Przy Rynku Wełnianym, Grudziądzkiej oraz S. Czarnieckiego) należy zagospodarować: nasadzić zieleni i ustawić ławeczki
4.	Place zabaw oraz ławeczki można umieścić także na podwórkach między budynkami: 1- przy ul. Czarnieckiego 2 i ul. Przy Rynku Wełnianym 9 oraz 2 – przy ul. Jagiellońska 21-23, Przy Kaszowniku 15-21 i Przy Kaszowniku 9-11
5.	Proponuje się ustawić elementy siłowni zewnętrznej nieopodal przedszkola „Raczek” – po zachodniej stronie budynku przy ul. Czarnieckiego 2



PROPOZYCJA ZAGOSPODAROWANIA TERENU NR III

TEREN MIĘDZY ULICAMI GRUDZIĄDZKA, PRZY RYNKU WELNIANYM, PRZY KASZOWNIKU I JAGIELLOŃSKA,
OBRĘB 10, DZIAŁKI EWID. NR: 603/6, 606/4, 610, 611, 612, 632/20, 633, 636/7, 636/35, 636/23, 638

INWESTOR: GMINA MIASTA TORUŃ

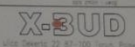


- Uwagi:
- 1. Błędnik wymiary sedesów młotach
- 2. Błędnik wymiary sedesów opieszalskich w budownictwie mieszkaniowym
- 3. Błędnik wymiary sedesów opieszalskich w budownictwie mieszkaniowym
- 4. Błędnik wymiary sedesów opieszalskich w budownictwie mieszkaniowym
- 5. Błędnik wymiary sedesów opieszalskich w budownictwie mieszkaniowym
- 6. Błędnik wymiary sedesów opieszalskich w budownictwie mieszkaniowym
- 7. Błędnik wymiary sedesów opieszalskich w budownictwie mieszkaniowym
- 8. Błędnik wymiary sedesów opieszalskich w budownictwie mieszkaniowym
- 9. Błędnik wymiary sedesów opieszalskich w budownictwie mieszkaniowym
- 10. Błędnik wymiary sedesów opieszalskich w budownictwie mieszkaniowym
- 11. Błędnik wymiary sedesów opieszalskich w budownictwie mieszkaniowym
- 12. Błędnik wymiary sedesów opieszalskich w budownictwie mieszkaniowym
- 13. Błędnik wymiary sedesów opieszalskich w budownictwie mieszkaniowym
- 14. Projektowane studzienki śmieć
- 15. Projektowane studzienki śmieć
- 16. Projektowane studzienki śmieć
- 17. Błędnik wymiary sedesów opieszalskich w budownictwie mieszkaniowym

- Legenda:
- 1. Błędnik wymiary sedesów opieszalskich w budownictwie mieszkaniowym
- 2. Błędnik wymiary sedesów opieszalskich w budownictwie mieszkaniowym
- 3. Błędnik wymiary sedesów opieszalskich w budownictwie mieszkaniowym
- 4. Błędnik wymiary sedesów opieszalskich w budownictwie mieszkaniowym
- 5. Błędnik wymiary sedesów opieszalskich w budownictwie mieszkaniowym
- 6. Błędnik wymiary sedesów opieszalskich w budownictwie mieszkaniowym
- 7. Błędnik wymiary sedesów opieszalskich w budownictwie mieszkaniowym
- 8. Błędnik wymiary sedesów opieszalskich w budownictwie mieszkaniowym
- 9. Błędnik wymiary sedesów opieszalskich w budownictwie mieszkaniowym
- 10. Błędnik wymiary sedesów opieszalskich w budownictwie mieszkaniowym
- 11. Błędnik wymiary sedesów opieszalskich w budownictwie mieszkaniowym
- 12. Błędnik wymiary sedesów opieszalskich w budownictwie mieszkaniowym
- 13. Błędnik wymiary sedesów opieszalskich w budownictwie mieszkaniowym
- 14. Projektowane studzienki śmieć
- 15. Projektowane studzienki śmieć
- 16. Projektowane studzienki śmieć
- 17. Błędnik wymiary sedesów opieszalskich w budownictwie mieszkaniowym

Bilans miejsc postojowych:

Łącznie	119 m.p.
- dla ciężkich pojazdów	11 m.p.
- dla lekkich pojazdów	3 m.p.
- "Kick & Ride"	4 m.p.



Gmina Miasta Toruń
87-100 Toruń, ul. Rynek 10
Projekt koncepcyjny
PROPOZYCJA ZAGOSPODAROWANIA TERENU
ARCHITEKTONICZNA
mgr inż. arch. ANNA SZALC
mgr inż. arch. PIOTR BULECKI
mgr inż. ARCHONR BULECKI
1:500
11.10.2016

II.	Uwagi przesłane drogą elektroniczną
1.	<p>W ślad za odbytym w dniu 19 stycznia br. spotkaniem konsultacyjnym w sprawie zagospodarowania osiedla (w skrócie) "Stary Kaszownik" , po głębszej analizie wariantu II dla budynków oznaczonych numerami 1,2,3,4 zwracam się z prośbą o przeprowadzenie następującej analizy:</p> <ol style="list-style-type: none">1) utworzenie w podwórzu zabudowań strefy zamieszkania (lub na całym osiedlu);2) w ślad za tym, zaprojektowanie zamiast dwu oddzielnych elementów drogowych - chodnik , droga wraz ze stanowiskami - pieszojezdnię wraz z miejscami do parkowania3) W myśl przepisów PB szerokość pieszojezdni wyniosłaby 5 mb ,w propozycji miejskiej mamy chodnik o szerokości 1,50mb i drogę o szerokości 4,50mb. Przy proponowanym rozwiązaniu pieszojezdni byłaby węższa o 1mb w kontekście zachowania dla części mieszkańców równie istotnego obszaru jakim zaniedbana i szczątkowa zieleni, pozyskujemy pas z 12,5 mb szerokości do 14,5mb , który daje większe powodzenie na wykorzystanie tego obszaru, niewątpliwie warunkiem zastosowania tej propozycji jest opinia projektanta. Niniejsze rozwiązanie stanowi kompromis pomiędzy zwolennikami zachowania jak największej przestrzeni zielonej, a zwolennikami większej dostępności do miejsc parkingowych. Przy tym docelowe ograniczenie wjazdu poprzez montaż szlabanu stanowiłby większe szanse w egzekwowaniu porządku wewnątrz podwórza. Zdajemy sobie sprawę, że pogodzenie tych idei stoi w dużej sprzeczności z sobą , jednakże daje szanse na zbliżenie przeciwstawnych oczekiwań. <p>Reasumując pozostałe propozycje przedstawicieli budynków Czarneckiego 2-2b , Przy Rynku Wełnianym 1-3 oraz Grudziądzkiej 32-36 proszę o wzięcie pod uwagę poniższych sugestii:</p> <ol style="list-style-type: none">1) uwzględnienie w rewitalizacji również obszar od strony ul Grudziądzkiej 32-36 przy lokalach usługowych i pod pasażem budynku zarówno w zakresie zieleni i chodników;2) likwidacja naziemnych konstrukcji czerpni powietrza do byłych pomieszczeń schronowych;3) ewentualne uwzględnienie szlabanu przed wjazdem na teren podwórza;4) rekultywacja obszarów zielonych wokół budynków poprzez nowe nasadzeń krzewów i trawników z jednoczesną odnową pielęgnacyjną starodrzewia;



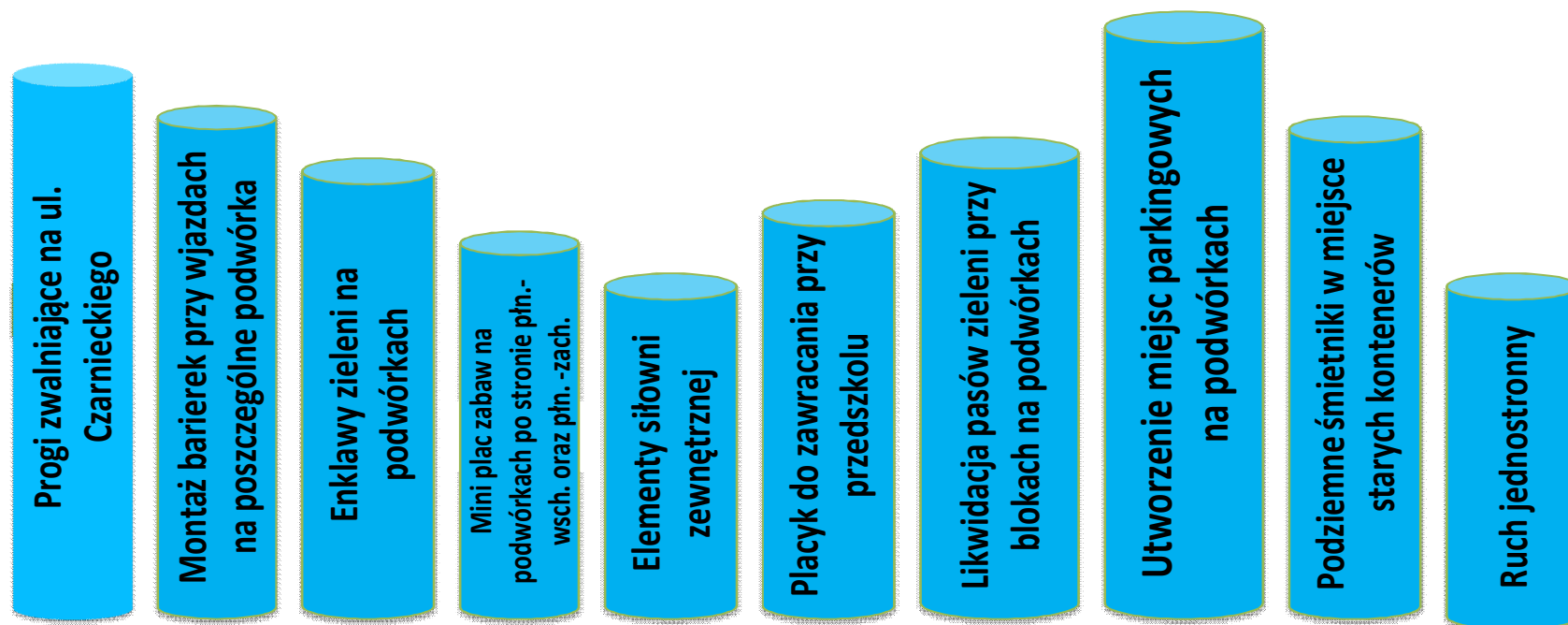
Miasto Toruń



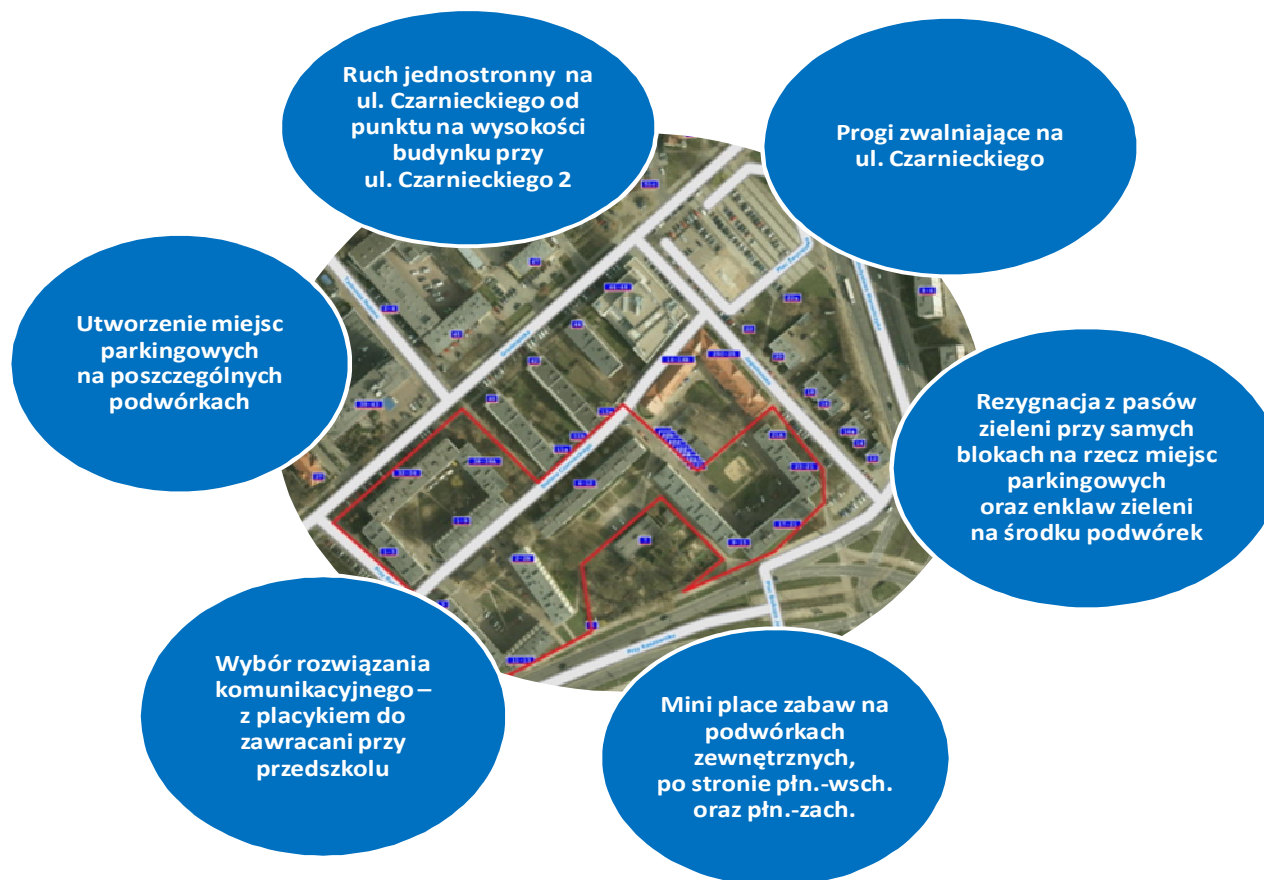
- 5) w podwórzu na dotychczasowym obszarze zielonym stworzenie dwóch oddzielnych elementów rekreacyjnych. Pierwszy, w części północnej podwórza, jako miejsce dla seniorów wyposażone w utwardzony plac z ławkami , pergolą , zielenią i istniejącymi drzewami , oraz w części południowej podwórza mini plac zabaw (bujaki) dla najmłodszych mieszkańców osiedla;
- 6) lampy parkowe uwzględniające miejsca wypoczynku wewnątrz podwórza;
- 7) stojaki na rowery przed wejściami do budynku w miejscach z niewielką szansą na rozwój zaprojektowanej zieleni

AZ.con
zarządca nieruchomości

Rozwiązania proponowane najczęściej



Rozwiązania, które zostały uwzględnione





Rozwiązania dodatkowe

Śmietniki podziemne w miejsce w miejsce starych kontenerów

- Rozwiązanie możliwe do wprowadzenia
- Konieczność uiszczenia dodatkowych opłat

Strefa płatnego parkowania

- Rozwiązanie możliwe do wprowadzenia
- Konieczność uiszczenia dodatkowych opłat

Rozwiązania, które nie zostały uwzględnione



Szlabany przy wjazdach na podwórka

- Na terenie gminnym, z którego każdy może korzystać, nie ma możliwości montażu tego typu ograniczeń



Prostopadłe ustawienie miejsc parkingowych względem ul. Czarnieckiego

- Ze względu na wybór rozwiązania komunikacyjnego – ruch jednostronny na ul Czarnieckiego – wybrano możliwość parkowania równoległego



Pieszozjezdnie na poszczególnych podwórkach

- Wybrano rozwiązanie: chodniki i jezdnie – według wstępnych szacowań nie ograniczy to przestrzeni, w których znajdować będą się enklawy zieleni waz z elementami małej architektury do wypoczynku dla mieszkańców



Drogą jednokierunkową prowadzącą do przedszkola „Raczek”

- Większość mieszkańców wybrała rozwiązanie z placikiem do zawracania



Podsumowanie

Konsultacje społeczne w sprawie zagospodarowania terenu w kwartale ulic: Przy Rynku Wełnianym / Grudziądzka / Jagiellońska / Przy Kaszowniku, zorganizowane przez Wydział Komunikacji Społecznej i Informacji we współpracy z Wydziałem Gospodarki Komunalnej i Zakładem Gospodarki Mieszkaniowej w Toruniu, odbywały się w terminie od 12 do 31 stycznia 2017 roku. Dały one mieszkańcom możliwość zaprojektowania wspólnej przestrzeni oraz wyrażenia opinii na temat możliwych rozwiązań komunikacyjnych na tym terenie.

W spotkaniu otwartym wzięło udział ok. 30 osób, natomiast drogą elektroniczną swoje uwagi przesłała 1 osoba. Powstałe w trakcie spotkania warsztatowego propozycje zagospodarowania terenu oraz wypowiedzi mieszkańców zostały zebrane oraz wnikliwie przeanalizowane. Większość uwag została uwzględniona, cztery odrzucono, zaproponowano również dwa dodatkowe rozwiązania.

Spośród wskazanych przez uczestników konsultacji rozwiązań akceptację (ze względu na możliwość wprowadzenia oraz ilość głosów poparcia) zyskały:

- É montaż progów zwalniających na ul. Czarnieckiego – po uzgodnieniu z mieszkańcami miejsc, w których powinny one się znaleźć,
- É rezygnacja z pasów zieleni przy samych blokach na rzecz miejsc parkingowych oraz enklaw zieleni na środku podwórek,
- É mini place zabaw na podwórkach zewnętrznych, po stronie ptn.-wsch. oraz ptn.-zach.,
- É wybór rozwiązania komunikacyjnego – z placykiem do zawracania przy przedszkolu,
- É utworzenie miejsc parkingowych na poszczególnych podwórkach,
- É ruch jednostronny na ul. Czarnieckiego od punktu na wysokości budynku przy ul. Czarnieckiego 2.



Załączniki

Informacje o konsultacjach w mediach lokalnych

Opracowanie:

Wydział Komunikacji Społecznej i Informacji Urzędu Miasta Torunia
ul. Wały gen. Sikorskiego 8
87-100 Toruń
E: wksii@um.torun.pl
T: 56 611 87 47

Załącznik nr 1 Informacje w mediach lokalnych

Informacje na stronie torun.pl, 18 stycznia 2017 r.



🏠 ▶ Planujemy wspólną przestrzeń

PLANUJEMY WSPÓLNĄ PRZESTRZEŃ

📄 ▶ Postuchaj ▶



Jak zagospodarować teren w kwartale ulic: Przy Rynku Wełnianym, Grudziądzka, Jagiellońska, Przy Kaszowniku? Weź udział w konsultacjach! Spotkanie w czwartek, 19 stycznia 2017 r. o godz. 17:30 w Hotelu Filmar.

Urząd Miasta Torunia zaprasza na konsultacje społeczne w sprawie zagospodarowania terenu w kwartale ulic: Przy Rynku Wełnianym/Grudziądzka/Jagiellońska/Przy Kaszowniku?

Jest to pierwszy etap działań, których celem jest poprawienie jakości przestrzeni publicznej w tym obszarze - zgodnie z oczekiwaniami mieszkańców zgłaszanymi m.in. podczas otwartych spotkań z prezydentem Torunia Michałem Zaleskim.

Zapraszamy wszystkich zainteresowanych na spotkanie konsultacyjne - warsztatowe: 19.01.2017 r. (czwartek), godz. 17.30, Hotel FILMAR, ul. Grudziądzka 45.

Jeżeli nie możesz wziąć udziału w spotkaniu, prześlij nam swoją opinię do 31 stycznia 2017 r. na adres konsultacje@um.torun.pl.

Więcej informacji na stronie: www.konsultacje.torun.pl.

Data publikacji: 2017-01-18

Informacje na stronie konsultacje.torun.pl, 12 stycznia 2017 r.



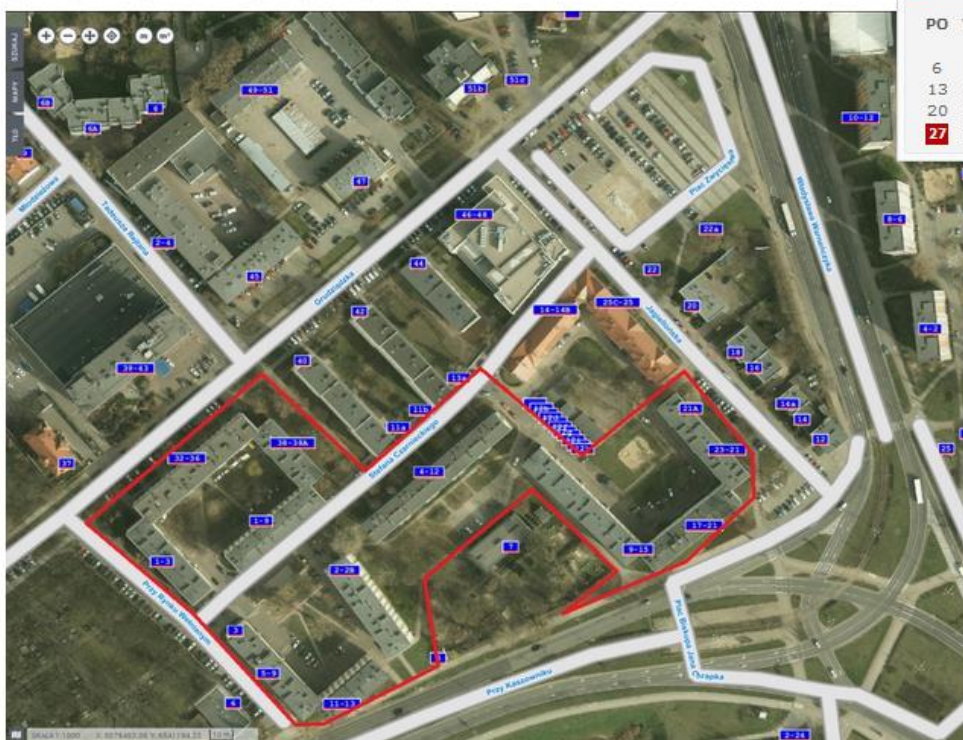
Planujemy wspólną przestrzeń. Jak zagospodarować teren w kwartale ulic: Przy Rynku Wełnianym / Grudziądzka / Jagiellońska / Przy Kaszowniku?

Planujemy wspólną przestrzeń. Jak zagospodarować teren w kwartale ulic: Przy Rynku Wełnianym / Grudziądzka / Jagiellońska / Przy Kaszowniku?

Urząd Miasta Torunia zaprasza na konsultacje społeczne w sprawie zagospodarowania terenu w kwartale ulic: Przy Rynku Wełnianym / Grudziądzka / Jagiellońska / Przy Kaszowniku? Jest to pierwszy etap działań, których celem jest poprawienie jakości przestrzeni publicznej w tym obszarze - zgodnie z oczekiwaniami mieszkańców zgłaszanymi m.in. podczas otwartych spotkań z prezydentem Torunia.

KALENDARZ KONSULTACJI SPOŁECZNYCH

luty 2017						
PO	WT	ŚR	CZ	PT	SO	ND
		1	2	3	4	5
6	7	8	9	10	11	12
13	14	15	16	17	18	19
20	21	22	23	24	25	26
27	28					



Na początek warsztaty

Cały tekst:

Planujemy wspólną przestrzeń. Jak zagospodarować teren w kwartale ulic: Przy Rynku Wełnianym / Grudziądzka / Jagiellońska / Przy Kaszowniku?

Urząd Miasta Torunia zaprasza na konsultacje społeczne w sprawie zagospodarowania terenu w kwartale ulic: Przy Rynku Wełnianym / Grudziądzka / Jagiellońska / Przy Kaszowniku? Jest to pierwszy etap działań, których celem jest poprawienie jakości przestrzeni publicznej w tym obszarze - zgodnie z oczekiwaniami mieszkańców zgłaszanymi m.in. podczas otwartych spotkań z prezydentem Torunia.

Na początek warsztaty

W ramach konsultacji zapraszamy zainteresowanych mieszkańców do pracy warsztatowej w grupach. Wykorzystując mapy terenu będziemy wspólnie planować sposób urządzenia wspólnej sąsiedzkiej przestrzeni oraz dyskutować nad możliwymi rozwiązaniami projektowymi. Już dziś wiadomo, że



Miasto Toruń



mieszkańcy tego obszaru skupiają się głównie na dostępie do miejsc parkingowych, komunikacji wewnętrznej na osiedlu, miejscach do zabawy dla dzieci, odpoczynku dla dorosłych oraz odpowiednim zagospodarowaniu zieleni. Wspólnej analizie podlegać będą również wszelkie inne przedstawione pomysły. Powstałe w ten sposób propozycje posłużą do stworzenia wstępnych koncepcji zagospodarowania tego terenu oraz następnie - do stworzenia projektu realizacyjnego. Miasto planuje opracować koncepcje i projekt budowlany w 2017 r., a realizację zadania zaplanować na rok 2018.

Przyjdź na spotkanie warsztatowe

Zapraszamy wszystkich zainteresowanych na spotkanie konsultacyjne - warsztatowe: **19.01.2017 r.** (czwartek), **godz. 17.30, Hotel FILMAR**, ul. Grudziądzka 45.

Napisz do nas

Jeżeli nie możesz wziąć udziału w spotkaniu, prześlij nam swoją opinię do **31 stycznia 2017 r.** na adres konsultacje@um.torun.pl

Audycja w **Radio GRA**, 19 stycznia 2017 r.

Jak powinien zmienić się teren przy Rynku Wełnianym w Toruniu?

19 stycznia 2017



O to urzędnicy pytają mieszkańców okolicy. Zapraszają na konsultacje społeczne.

 Poleć 0

Miasto chce zagospodarować teren przy Rynku Wełnianym, Grudziądzkiej, Jagiellońskiej i Przy Kaszowniku. O godzinie 17:30 w Hotelu Filmar odbędzie się otwarte spotkanie z urzędnikami, na którym każdy będzie mógł zaprezentować swoje pomysły:

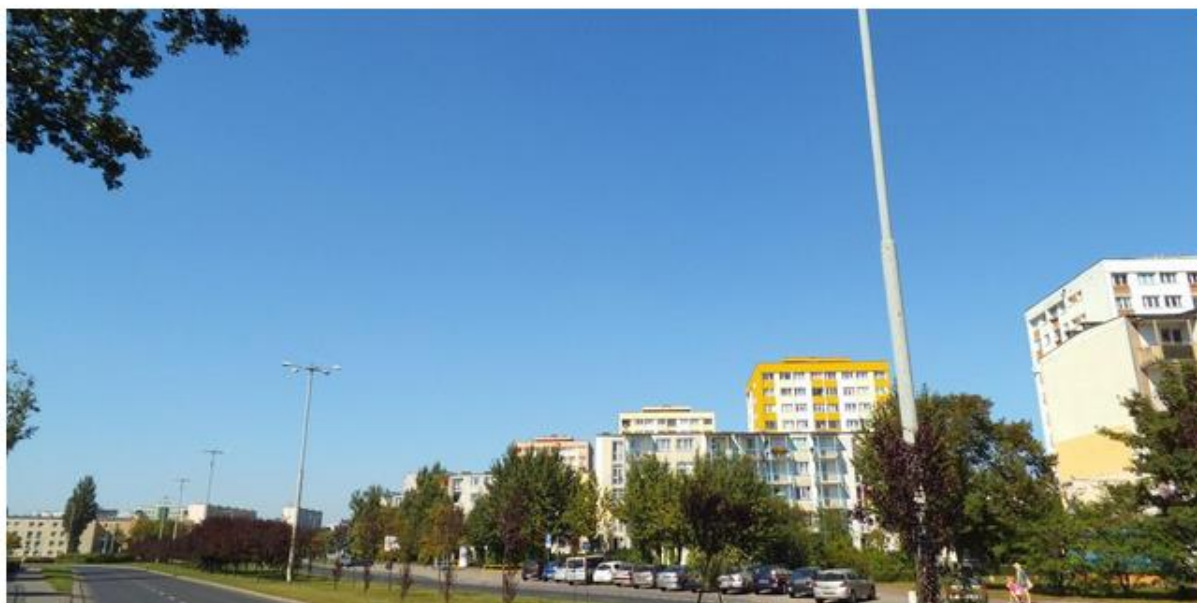


Mówił Paweł Piotrowicz z Urzędu Miasta.

Jeżeli nie możecie się pojawić na dzisiejszym spotkaniu – wyślijcie swoją opinię przez internet. Urzędnicy czekają na e-maile do 31 stycznia. Adres: konsultacje@um.torun.pl

MM, zdjęcie: maps.google.pl

Informacje na portalu chillitorun.pl, 18 stycznia 2017 r.



Jak powinien wyglądać teren Przy Rynku Wełnianym, Grudziądzkiej, Jagiellońskiej i Przy Kaszowniku? Przyjdź na konsultacje i wyraż swoje zdanie! (fot. Wikipedia)



Urząd Miasta Torunia zaprasza wszystkich zainteresowanych na konsultacje społeczne dotyczące zagospodarowania terenu w kwartale ulic: Przy Rynku Wełnianym, Grudziądzka, Jagiellońska, Przy Kaszowniku

Podczas konsultacji będzie można wyrazić swoje zdanie, lub przedstawić pomysł na zagospodarowanie sporego terenu wokół wyżej wymienionych ulic. To pierwszy etap działań Urzędu Miasta dotyczących jednego z zagadnień często poruszanych na spotkaniach prezydenta Michała Zaleskiego z mieszkańcami – poprawianie jakości przestrzeni publicznej, również w tym obszarze.

Konsultacje odbędą się jutro (19.01), o godzinie 17:30 w Hotelu Filmar, przy ulicy Grudziądzkiej 45. Miasto przygotowało też rozwiązanie dla wszystkich, którzy nie mogą pojawić się na spotkaniu – wystarczy wysłać maila ze swoją sugestią na adres konsultacje@um.torun.pl.

Więcej informacji na stronie: www.konsultacje.torun.pl

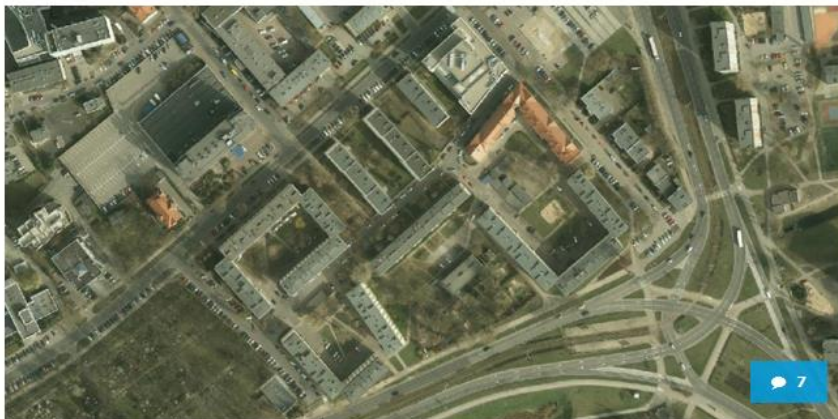
Informacje na portalu dziendobrytorun.pl, 14 stycznia 2017 r.



WIADOMOŚCI

Jak urządzić to osiedle? Urzędnicy czekają na pomysły

12:30, 14.01.2017 | WG



W planach jest zagospodarowanie kwartału między Wełnianym Rynkiem, Jagiellońską, Grudziądzką i Przy Kaszowniku, źródło: Geoportal Torunia, mapa.um.torun.pl

Rozpoczynają się konsultacje społeczne dotycząca zagospodarowania terenu w kwartale ulic: Przy Rynku Wełnianym, Grudziądzkiej, Jagiellońskiej i Przy Kaszowniku.

Osiedle "Przy Kaszowniku" to jeden z nielicznych przykładów socrealizmu w toruńskiej architekturze. Jest

Cały tekst:

Rozpoczynają się konsultacje społeczne dotycząca zagospodarowania terenu w kwartale ulic: Przy Rynku Wełnianym, Grudziądzkiej, Jagiellońskiej i Przy Kaszowniku.

Osiedle "Przy Kaszowniku" to jeden z nielicznych przykładów socrealizmu w toruńskiej architekturze. Jest szansa, że już wkrótce zobaczymy je w nowej odsłonie. Wszystko dzięki ożywieniu przestrzeni między blokami.

Właśnie rozpoczęły się konsultacje społeczne w sprawie zagospodarowania terenu w kwartale ulic: Przy Rynku Wełnianym, Grudziądzkiej, Jagiellońskiej i Przy Kaszowniku.



Miasto Toruń



- Jest to pierwszy etap działań, których celem jest poprawienie jakości przestrzeni publicznej w tym obszarze - zgodnie z oczekiwaniami mieszkańców zgłaszanymi m.in. podczas otwartych spotkań z Prezydentem Miasta Torunia - informują urzędnicy z magistratu.

Według jakiego scenariusza będą prowadzone konsultacje społeczne? Przewidziano **spotkanie konsultacyjno-warsztatowe dla wszystkich zainteresowanych**. Początek 19 stycznia (czwartek) o godz. 17:30 w hotelu Filmar przy ul. Grudziądzkiej 45.

Opinie można przysyłać także drogą elektroniczną do końca stycznia na adres konsultacje@um.torun.pl.