

**Badanie potrzeb organizacji pozarządowych w zakresie
polityki lokalowej Gminy Miasta Toruń.**

Urząd Miasta Torunia
Wydział Komunikacji Społecznej i Informacji

2012

Spis treści

1. Wstęp.....	3
2. Charakterystyka organizacji pozarządowych, które wzięły udział w badaniu.....	5
3. Potrzeby organizacji pozarządowych w zakresie polityki lokalowej Gminy Miasta Toruń...	13
4. Podsumowanie.....	26
5. Tabele.....	28

1. Wstęp.

Badanie potrzeb organizacji pozarządowych w zakresie polityki lokalowej Gminy Miasta Toruń zostało przeprowadzone w okresie od grudnia 2011 r. do lutego 2012 r. Celem badania było pozyskanie informacji o potrzebach lokalowych organizacji pozarządowych prowadzących swoją działalność na terenie Gminy Miasta Toruń oraz barier w ich realizacji. W badaniu została poruszona m.in. kwestia utworzenia centrum wspierania organizacji pozarządowych oraz inkubatora organizacji pozarządowych, które są planowane w strategii długofalowej jako instytucje wspierające działania lokalnych NGO – sów. cele badania zostały określone w odpowiedzi na problemy zgłaszane przez organizacje pozarządowe m.in. podczas VIII Toruńskiego Forum Organizacji Pozarządowych .

Badanie zostało przeprowadzone z wykorzystaniem ankiety rozesłanej drogą elektroniczną i pocztą tradycyjną do około 700 organizacji pozarządowych, których dane adresowe są znajdują się w bazie danych Urzędu Miasta Torunia. Otrzymano 162 wypełnione ankiety, co stanowi ok. 23% wysłanych ankiet. Liczba otrzymanych ankiet zwrotnych jest zbliżona do liczby organizacji, które wnioskowoły o udział w VIII Toruńskim Forum Organizacji Pozarządowych w 2011 r. (116) oraz liczby organizacji, które otrzymały dofinansowanie GMT w 2010 r. (226). Sądząc jedynie po poziomie zwrotności ankiet, nie ma jednak podstaw, by uznać, że pozostałe organizacje pozarządowe nie są aktywne bądź całkowicie zaprzestały swojej działalności.

Założeniem badania było uzyskanie od każdej z organizacji pozarządowych jednej odpowiedzi, reprezentującej zdanie wszystkich jej członków. W celu zminimalizowania ryzyka uzyskania większej liczby odpowiedzi od jednej organizacji, co zniekształciłoby wyniki badania, zaniechano udostępnienia formularza ankiety na stronie internetowej.

Badanie zostało przeprowadzone z zachowaniem anonimowości respondentów, a informacje pozwalające na zidentyfikowanie organizacji, zamieszczane sporadycznie przez osoby wypełniające ankietę (podpis, pieczętka), nie zostały w żaden sposób połączone z analizowanymi danymi.

Badanie cieszyło się znacznym zainteresowaniem wśród organizacji pozarządowych. Organizacje pozarządowe były informowane poprzez serwis internetowy oraz serwis SMS o trwającym badaniu oraz o możliwości przesłania ankiety. Dzięki temu ankiety mogły trafić również do tych organizacji, które nie zarejestrowały się w bazie danych prowadzonej przez UMT.

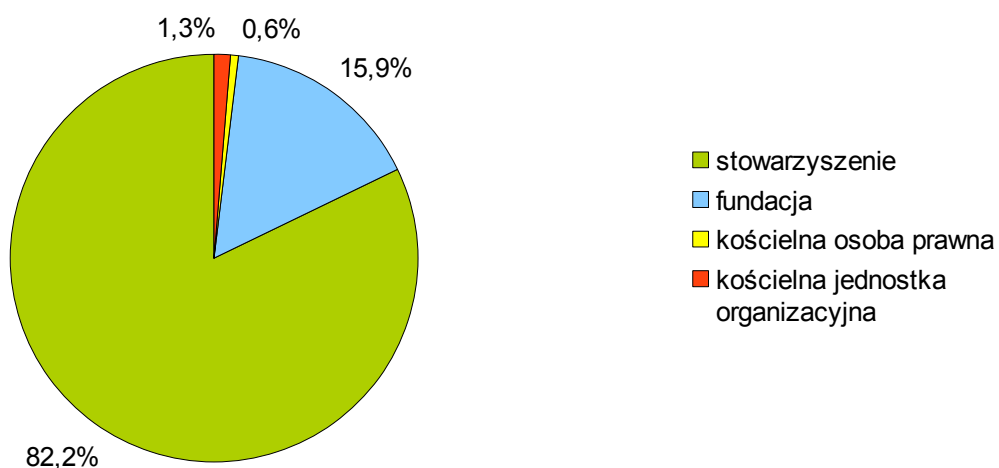
Uwagi odnośnie prezentacji i interpretacji danych:

1. Dane procentowe przedstawione w tekście oraz tabelach zostały zaokrąglone do jednego miejsca po przecinku. Ze względu na to suma poszczególnych pozycji może nieznacznie różnić się od 100,0%.
2. Jeżeli liczba „ogółem” nie przekracza lub oscyluje w granicach 50, udziały procentowe poszczególnych odpowiedzi w niej należy interpretować z uwzględnieniem niewielkiej, nie pozwalającej na uogólnienia liczebności.
3. Krzyżowe przedstawienie danych, tj. w zestawieniu z kategoriami wyodrębnionymi ze względu na inną cechę (np. Tabela 6. Liczba zatrudnionych a forma prawna organizacji) należy interpretować jako współwystępowanie określonych zmiennych, bez związków przyczynowo – skutkowych. Na stwierdzenie istnienia zależności pomiędzy cechami nie pozwala ani niewielka liczebność kategorii, ani wyniki analiz statystycznych.
4. Z uwagi na możliwość udzielenia wielokrotnej odpowiedzi, jaka istniała w przypadku kilku pytań zawartych w ankiecie, liczebność ogólna w tych przypadkach przekracza liczbę respondentów (162).

2. Charakterystyka organizacji pozarządowych, które wzięły udział w badaniu.

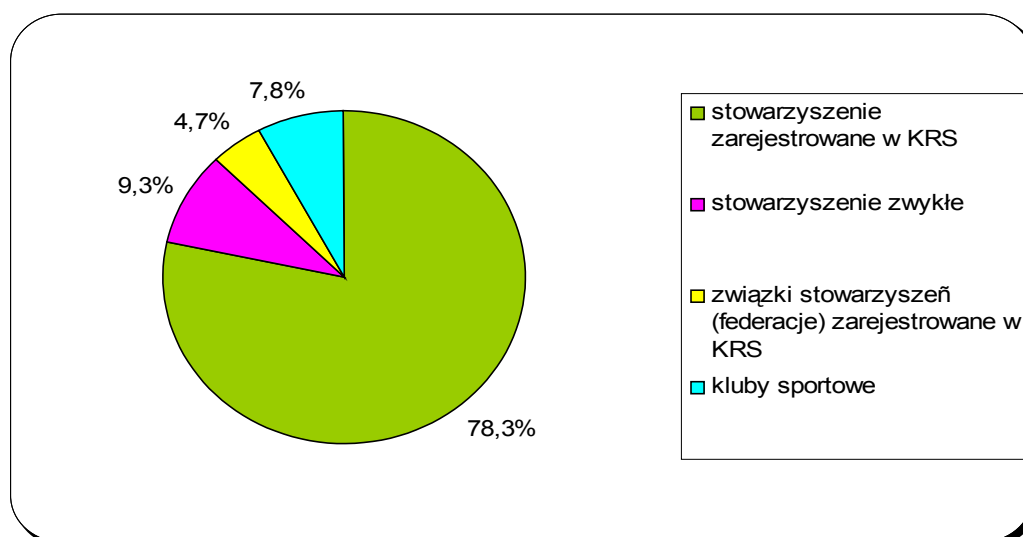
Zdecydowaną większość organizacji pozarządowych (82,8% ważnych odpowiedzi, tj. z pominięciem braków danych), które wzięły udział w badaniu, stanowiły stowarzyszenia. Drugą, co do liczebności, kategorią były fundacje (15,9%)¹.

Wykres 1. Forma prawna organizacji pozarządowych.



Wśród stowarzyszeń zdecydowaną większość respondentów stanowiły stowarzyszenia zarejestrowane w KRS (76,9% odpowiedzi)².

Wykres 2. Rodzaj stowarzyszenia.



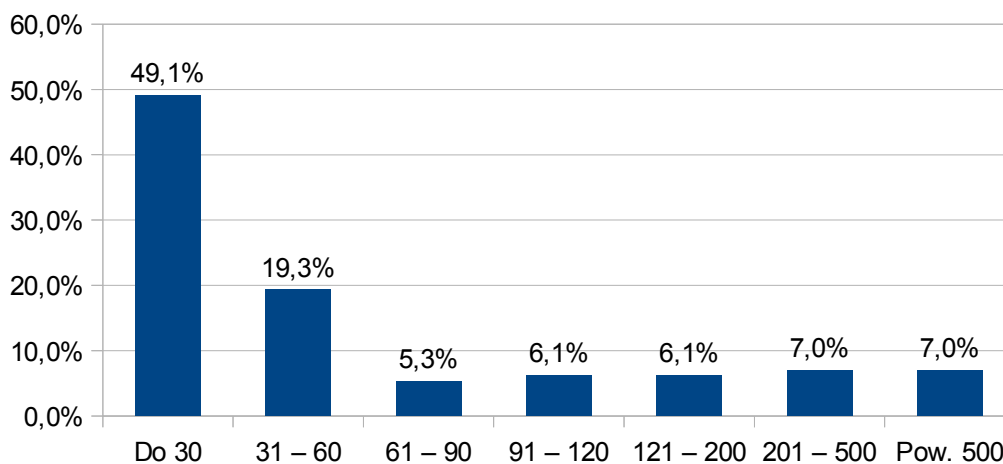
Największą grupę spośród stowarzyszeń, które wzięły udział w badaniu, stanowiły

1 Tabela 1

2 Tabela 2

organizacje stosunkowo niewielkie, tj. do 30 osób (49,1%), a 68,4% wszystkich stowarzyszeń liczebnością nie przekracza 60 osób. Jednocześnie 16 stowarzyszeń stanowiących 14% swoją liczebnością przekracza 200 osób³.

Wykres 3. Liczba członków stowarzyszenia

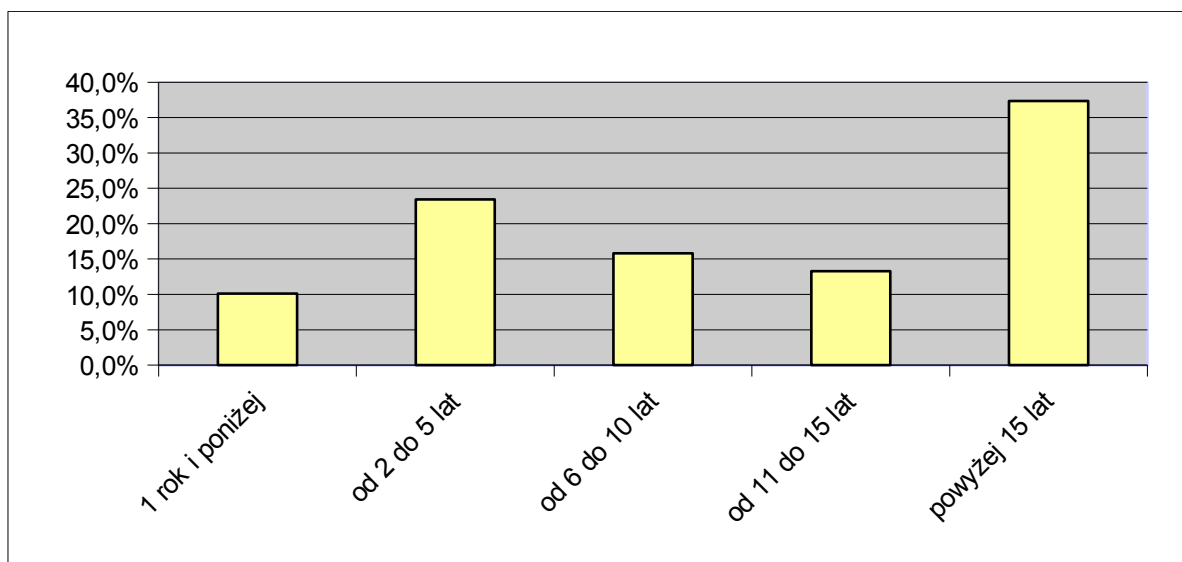


Największą kategorię respondentów badania stanowiły organizacje pozarządowe prowadzące swoją działalność od ponad 15 lat (37,3%), a 50,6% wszystkich respondentów prowadzi swoją działalność dłużej, niż 10 lat⁴.

Wykres 4. Okres prowadzenia działalności przez organizacje pozarządowe.

3 Tabela 3

4 Tabela 4

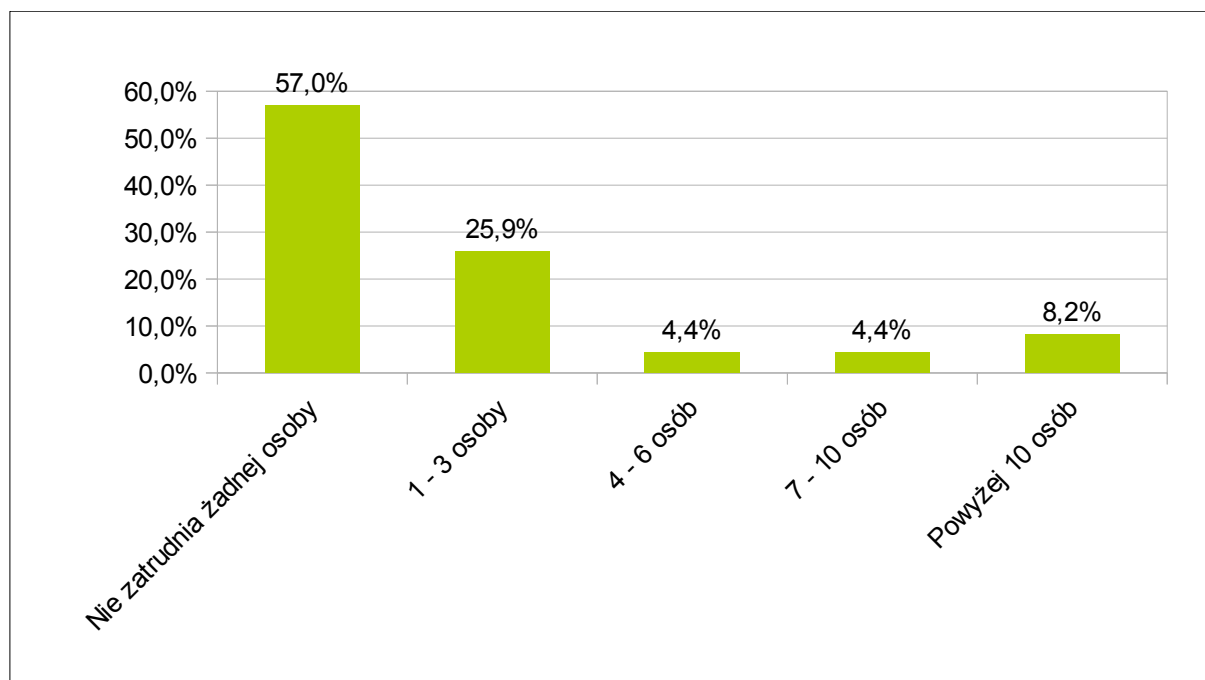


Większość organizacji pozarządowych, które wzięły udział w badaniu, nie zatrudnia żadnej osoby (57,0%), a spośród organizacji zatrudniających pracowników najbardziej liczebną kategorię stanowią NGO-sy zatrudniające do 3 osób (41 organizacji, stanowiących 25,9% wszystkich respondentów, którzy udzielili odpowiedzi na to pytanie)⁵. Zatrudnienie pracowników w stowarzyszeniach oraz fundacjach nieznacznie się różni. Wśród stowarzyszeń organizacje nie zatrudniające żadnych pracowników stanowią zdecydowaną większość – 65,9%, podczas gdy ten sam wskaźnik w przypadku fundacji wyniósł 20%. Najwięcej spośród fundacji biorących udział w badaniu zadeklarowało, że zatrudnia od 1 do 3 osób (10 organizacji stanowiących 40,0% tej kategorii). Należy zwrócić uwagę na niewielką liczebność fundacji uczestniczących w badaniu w ogóle (25), w związku z czym nie ma podstaw do tworzenia szerokich uogólnień, a przedstawione dane należy traktować jedynie jako wskazówki, które należałoby zweryfikować w toku pogłębionego badania⁶.

Wykres 5. Zatrudnienie w organizacjach pozarządowych

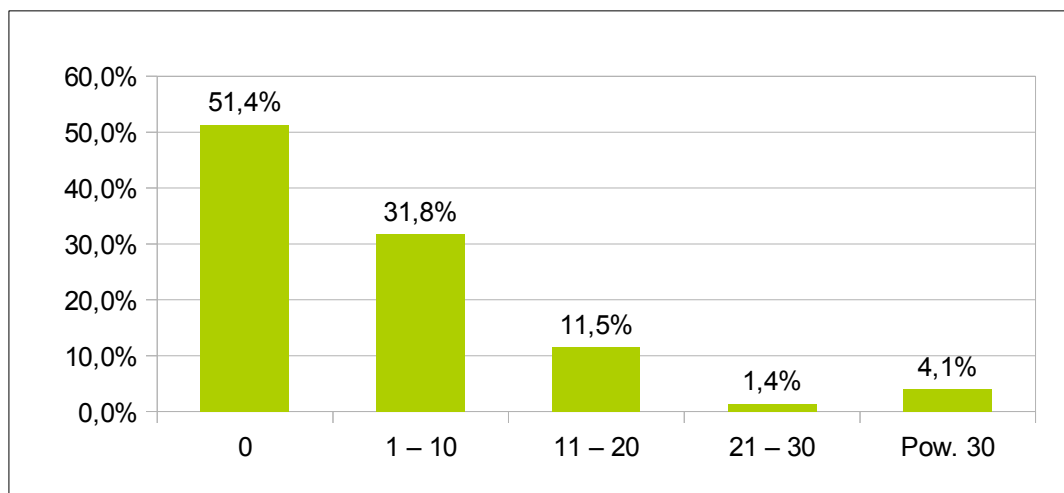
⁵ Tabela 5.

⁶ Tabela 6.



Większość organizacji, które wzięły udział w badaniu nie współpracowało w 2010 r. z wolontariuszami (51,4% wszystkich odpowiedzi). Drugą, co do liczebności, kategorię stanowiły organizacje, które współpracowały z maksymalnie 10 wolontariuszami (31,8%)⁷.

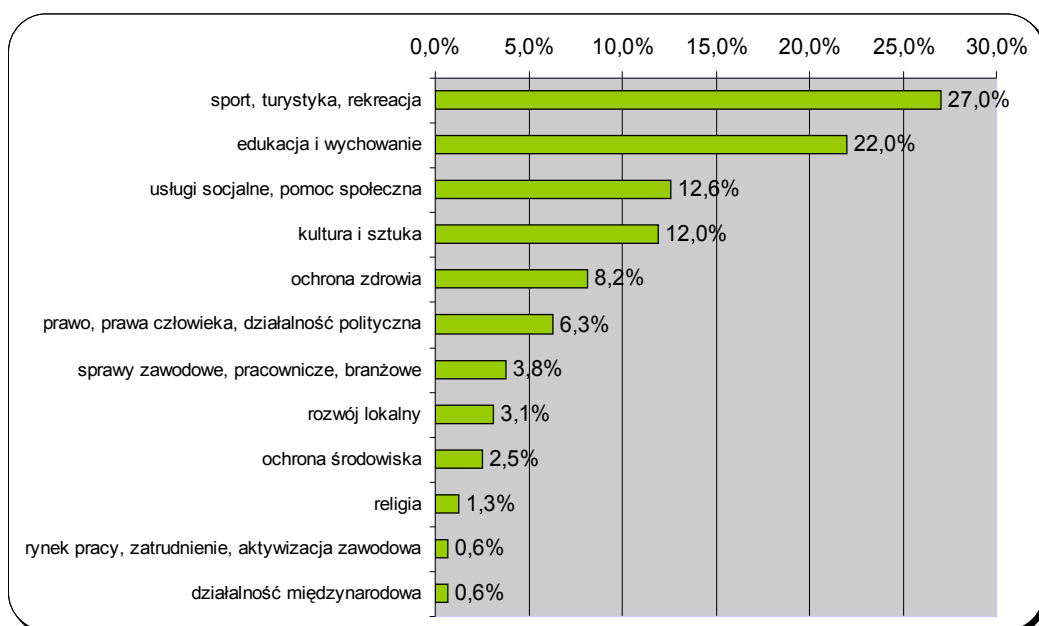
Wykres 6. Liczba wolontariuszy, z którymi współpracowała organizacja w 2012 r.



Organizacje działające w dziedzinie sportu, turystyki oraz rekreacji stanowiły najbardziej liczebną kategorię respondentów wyodrębnioną z uwagi na główną dziedzinę prowadzonej działalności (27,0% wszystkich organizacji, które udzieliły odpowiedzi na to pytanie). Drugą, co do liczebności, kategorią były organizacje zaangażowane w dziedzinę związaną z edukacją i wychowaniem (22,0%), a kolejne – z pomocą społeczną (12,6%) oraz kulturą i sztuką (12,0%)⁸.

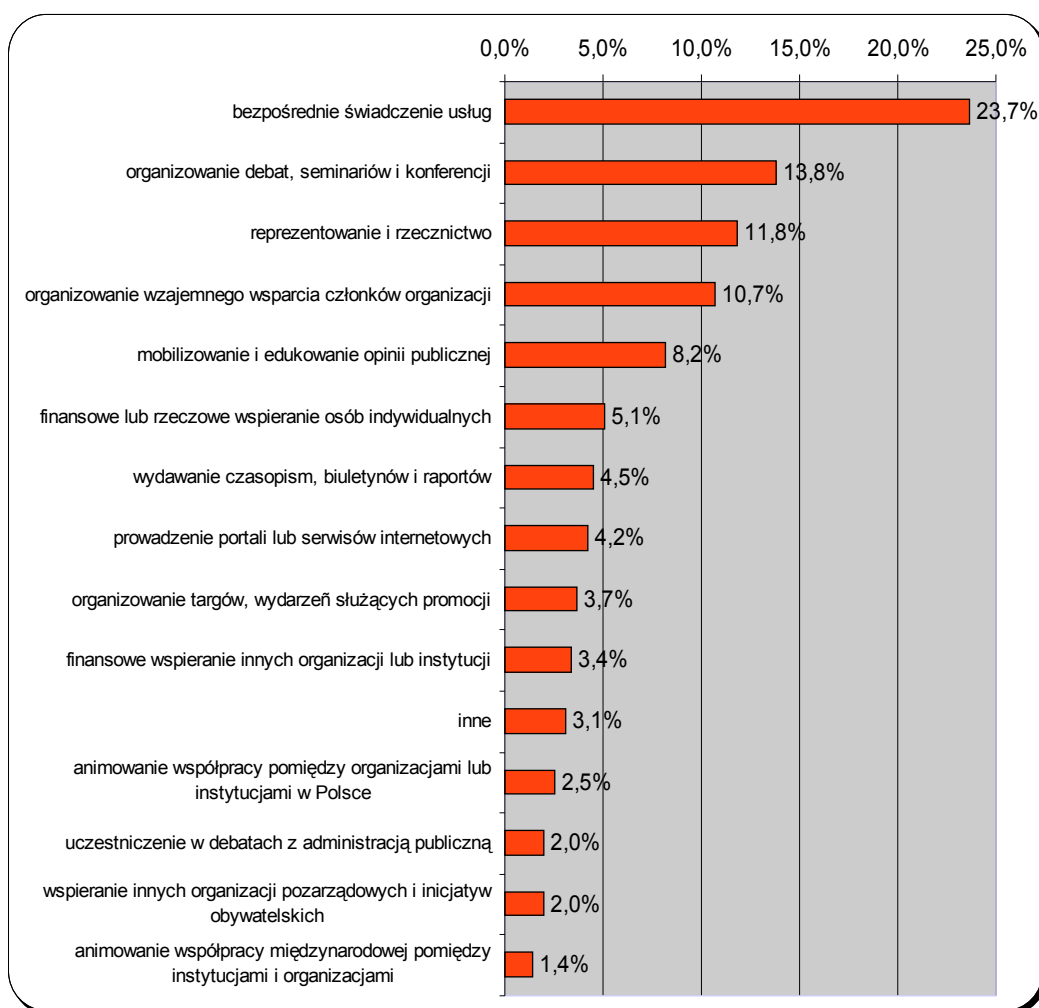
Wykres 7. Główna dziedzina działalności organizacji.

8 Tabela 8



Najliczniejsza kategoria organizacji realizuje swoje cele poprzez bezpośrednie świadczenie usług swoim beneficjentom (23,7% wszystkich wskazań). Organizacje wskazywały także w tym zakresie na organizowanie debat, seminariów czy konferencji (13,8%), reprezentowanie i rzecznictwo na rzecz beneficjentów (11,8%) oraz organizowanie wzajemnego wsparcia członków organizacji (10,2%)⁹.

Wykres 8. Formy prowadzonej działalności.

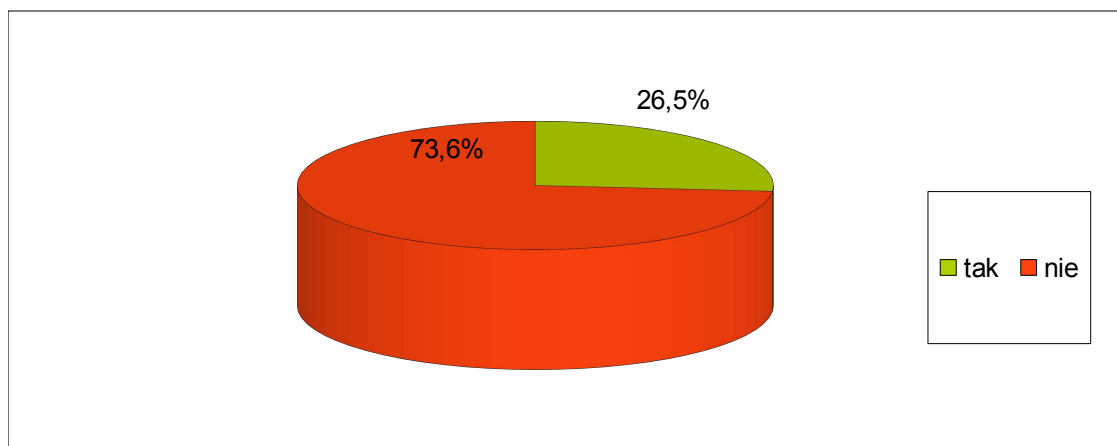


Zdecydowana większość organizacji uczestniczących w badaniu nie posiada statusu organizacji pożytku publicznego (OPP) (73,6% wszystkich organizacji, które udzieliły odpowiedzi na to pytanie)¹⁰, przy czym dotyczy to zarówno stowarzyszeń, jak i fundacji¹¹.

10 Tabela 10

11 Tabela 11

Wykres 9. Czy organizacja ma status OPP?

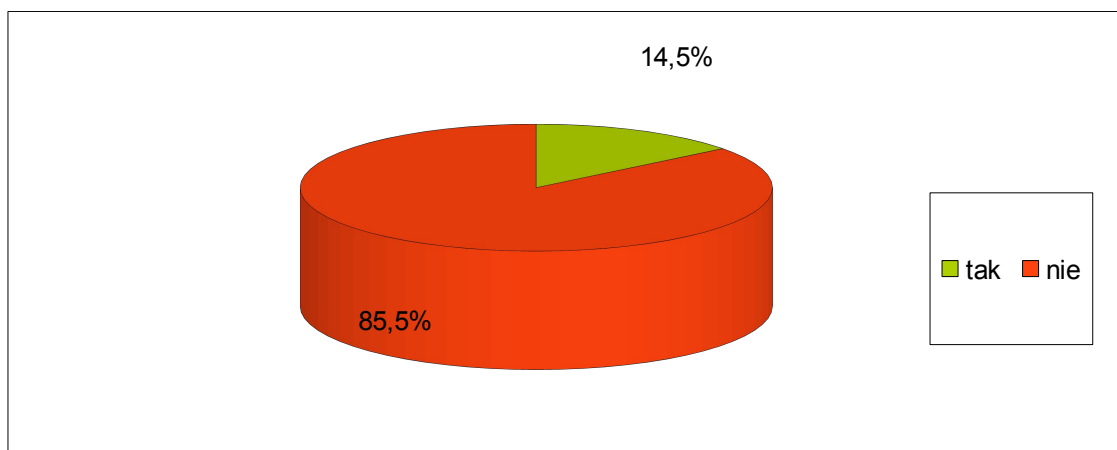


Zdecydowana większość organizacji, biorących udział w badaniu nie prowadzi także działalności gospodarczej (85,5% odpowiedzi) i dotyczy to, podobnie jak w przypadku zatrudnienia, wszystkich organizacji, bez względu na formę prawną¹². Rozkład organizacji pozarządowych prowadzących działalność gospodarczą w kategoriach wyodrębnionych ze względu na główną dziedzinę działalności nie wykazał istnienia zależności, która wskazywałaby na to, że organizacje pozarządowe działające w określonej dziedzinie częściej zakładają działalność gospodarczą, niż inne. Na takie wnioski nie pozwala także niewielka liczebność kategorii¹³.

Wykres 10. Czy organizacja prowadzi działalność gospodarczą?

12 Tabela 12 i 13

13 Tabela 14



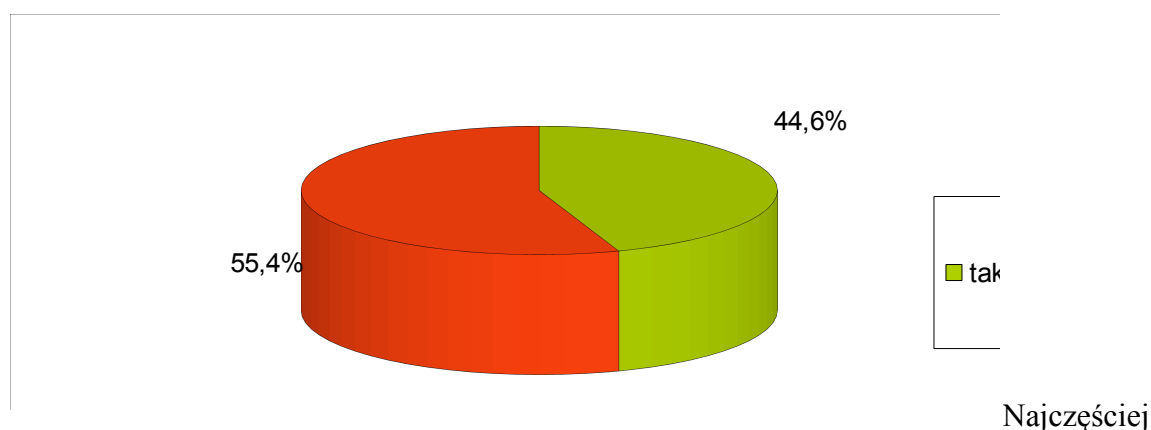
Udział organizacji pozarządowych korzystających z różnych form dofinansowania Gminy Miasta Toruń wyniósł 44,6% spośród wszystkich organizacji, które udzieliły odpowiedzi¹⁴. Wskaźnik ten jest nieznacznie wyższy w przypadku stowarzyszeń (45,7%), niż wśród fundacji – 37,5%¹⁵. Z badania wynika, że z dotacji Gminy Miasta Toruń częściej korzystają organizacje z dłuższym stażem działalności. Udział NGO-sów korzystających z dofinansowania wśród organizacji działających 1 rok lub krócej wyniósł 0%, wśród organizacji prowadzących działalność od 2 do 10 lat – 42,6%, a wśród NGO-sów aktywnych powyżej 10 lat – 55,7%¹⁶. Może to być sygnał tego, że nowo powstałym organizacjom brakuje informacji nt. istniejących możliwości oraz wsparcia, np. w postaci inkubatora dla organizacji pozarządowych.

Najwięcej dotacji pozyskują organizacje zaangażowane w dziedzinie sportu turystyki i rekreacji (25,7% wszystkich organizacji korzystających z dofinansowania), edukacji i wychowania (21,4%) oraz kultury i sztuki (17,1%). Porównując rozkład zmiennej z ogólnym udziałem organizacji podzielonych ze względu na dziedzinę działalności (Tabela 7), można zauważyć, że są to dane zbieżne, co nie daje podstaw do stwierdzenia związku pomiędzy działaniem na określonej

14 Tabela 15
 15 Tabela 16
 16 Tabela 17

dziedzinie a pozyskiwaniem dofinansowania GMT. Nieznaczne różnice w tym zakresie można zauważyć w przypadku organizacji zaangażowanych w dziedzinie kultury i sztuki (udział wśród organizacji pozyskujących dofinansowanie wyniósł 17,1% i jest większy niż ogólny udział tej kategorii wśród badanych organizacji – 12,0%). Zarówno w tym, jak i w pozostałych przypadkach rozbieżności mogą wynikać z niewielkiej liczebności poszczególnych kategorii, która nie daje podstaw do tworzenia szerszych uogólnień¹⁷. W świetle wyników badania, prowadzenie przez organizacje działalności gospodarczej nie ma istotnego wpływu na pozyskiwanie przez nich dofinansowania GMT – udział organizacji korzystających z dofinansowania wśród NGO-sów prowadzących działalność gospodarczą i jej nie prowadzących jest zbliżony¹⁸. Natomiast nieznacznie częściej z różnych form dotacji korzystają organizacje posiadające status organizacji pożytku publicznego (55,0%) w stosunku do organizacji nie posiadających tego statusu (41,1%). Zależność ta jednak nie wykazuje cech istotności statystycznej¹⁹.

Wykres 11. Czy organizacja korzystała z dotacji Gminy Miasta Toruń?



Najczęściej organizacje korzystały z dotacji konkursowej (70,0% wszystkich wskazań), podczas gdy w przypadku dotacji pozakonkursowej i dofinansowania inicjatyw lokalnych wskaźniki te wyniosły odpowiednio 13,8% oraz 16,3%²⁰.

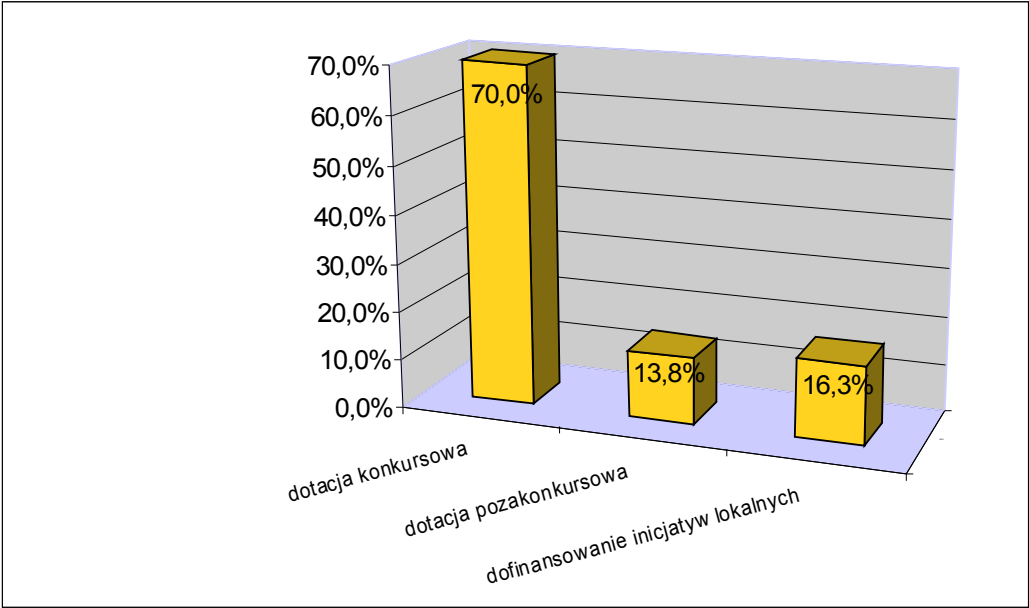
Wykres 12. Rodzaj dofinansowania Gminy Miasta Toruń, z jakiego korzystała organizacja.

17 Tabela 18

18 Tabela 19

19 Tabela 20

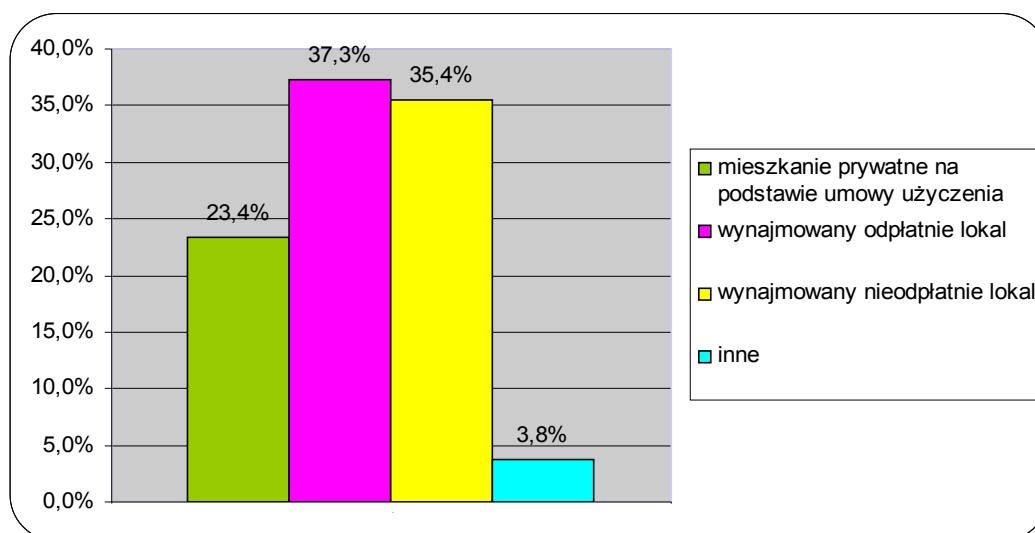
20 Tabela nr 21



3. Analiza sytuacji lokalowej organizacji – pozarządowych

Siedziba większości organizacji pozarządowych (72,8%) znajduje się w wynajmowanym lokalu, z czego 37,3% organizacji wynajmuje lokal odpłatnie, a 35,4% nieodpłatnie. Jednocześnie prawie co czwarta siedziba organizacji (23,4%) znajduje się w mieszkaniu prywatnym jednego z założycieli – na podstawie umowy użyczenia. Kategoria „inne” dotyczyła odpowiedzi wskazujących na siedzibę organizacji we własnym lokalu lub budynku²¹. Siedzibę w mieszkaniu prywatnym częściej mają organizacje działające stosunkowo krótko – 31,3% spośród organizacji działających 1 rok lub krócej oraz 37,8% spośród NGO-sów prowadzących działalność od 2 do 5 lat ma swoją siedzibę w mieszkaniu prywatnym, podczas gdy ten sam współczynnik wśród organizacji działających od 6 do 10 lat wyniósł 20,0%, od 11 do 15 lat – 19,0%, a wśród organizacji działających dłużej, niż 15 lat – 15,8%²².

Wykres 13. Siedziba organizacji pozarządowej.



Niemal połowa powierzchni wynajmowanych lokali nie przekracza 20 m² (46,8%), a lokale o powierzchni powyżej 60 m² posiada 26,0% badanych organizacji. Jednocześnie 9,1% organizacji uczestniczących w badaniu zadeklarowało, że wynajmuje (odpłatnie lub nieodpłatnie) lokal o powierzchni większej, niż 200 m²²³.

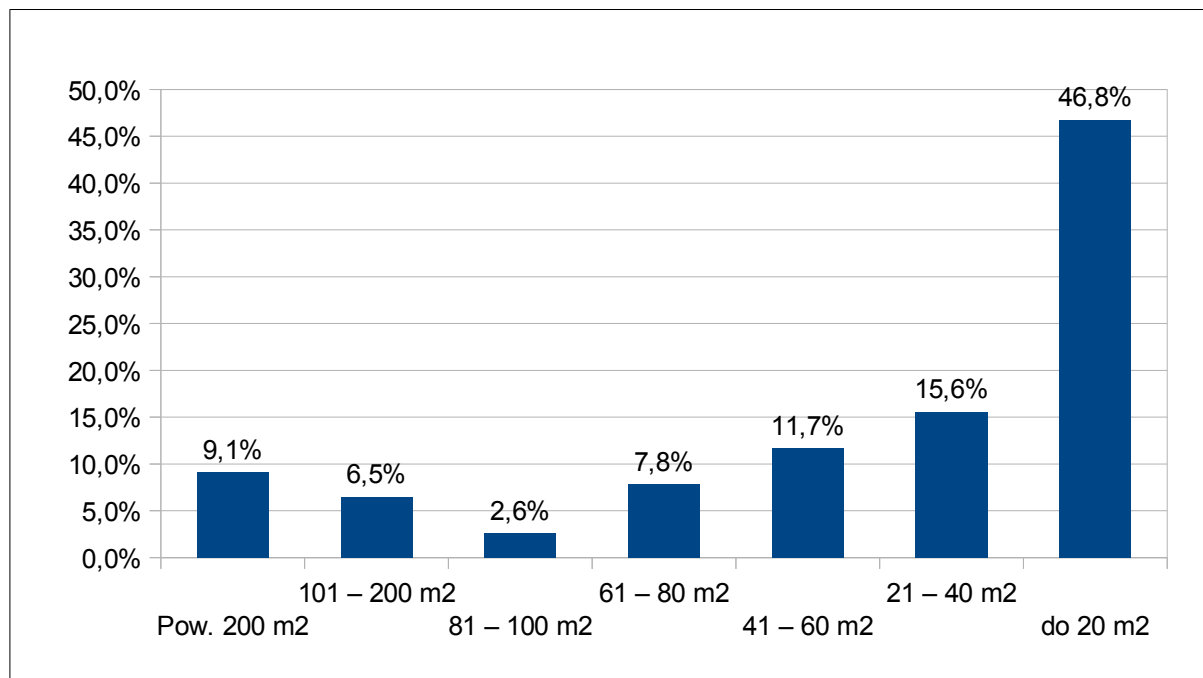
21 Tabela nr 22

22 Tabela nr 23

23 Tabela nr 24

Najmniejsza wartość powierzchni wynajmowanego lokalu w badaniu wyniosła 6 m², a największa – 1000 m².

Wykres 14. Powierzchnia wynajmowanych lokali.



Większość badanych organizacji zadeklarowało, że nie zamierza w ciągu najbliższego roku zmieniać siedziby (68,8% odpowiedzi). Odsetek organizacji planujących w tym czasie przeprowadzkę wyniósł 16,3%²⁴. Wśród organizacji wynajmujących lokal na siedzibę nieodpłatnie udział odpowiedzi wskazujących na nieplanowanie zmiany lokalu rośnie do 71,4%²⁵. Odsetek organizacji planujących zmianę lokalizacji siedziby jest wyższy wśród NGO-sów prowadzących działalność stosunkowo krótko – 37,5% organizacji działających 1 rok lub krócej planuje zmianę lokalu, podczas gdy ten sam wskaźnik wyniósł 16,2% wśród organizacji działających od 2 do 5 lat, 8,0% - w przypadku organizacji prowadzących działalność od 6 do 10 lat, a 11,9% wśród organizacji działających dłużej, niż 15 lat²⁶. Na planowanie zmiany siedziby organizacji biorących udział w badaniu nie ma natomiast wpływu fakt prowadzenia przez nie działalności gospodarczej – odsetek organizacji planujących przeprowadzkę jest podobny zarówno wśród organizacji prowadzących działalność gospodarczą, jak i wśród tych, którzy jej nie prowadzą²⁷.

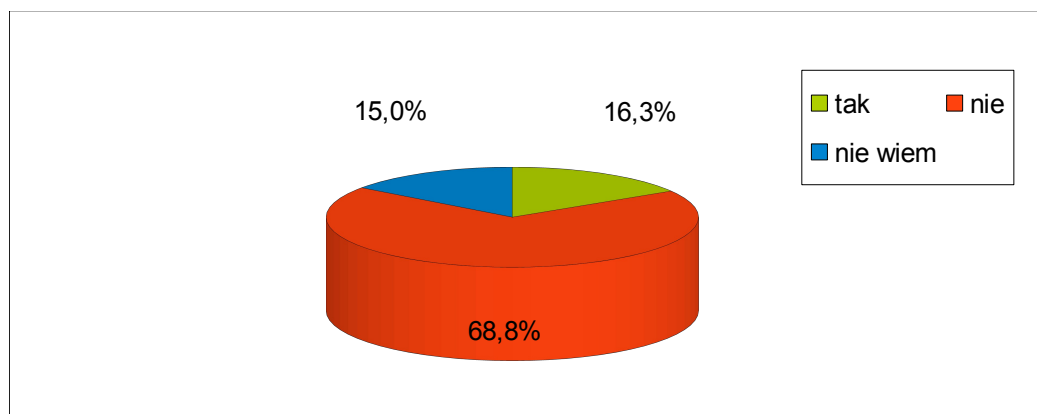
24 Tabela 25

25 Tabela 26

26 Tabela 27

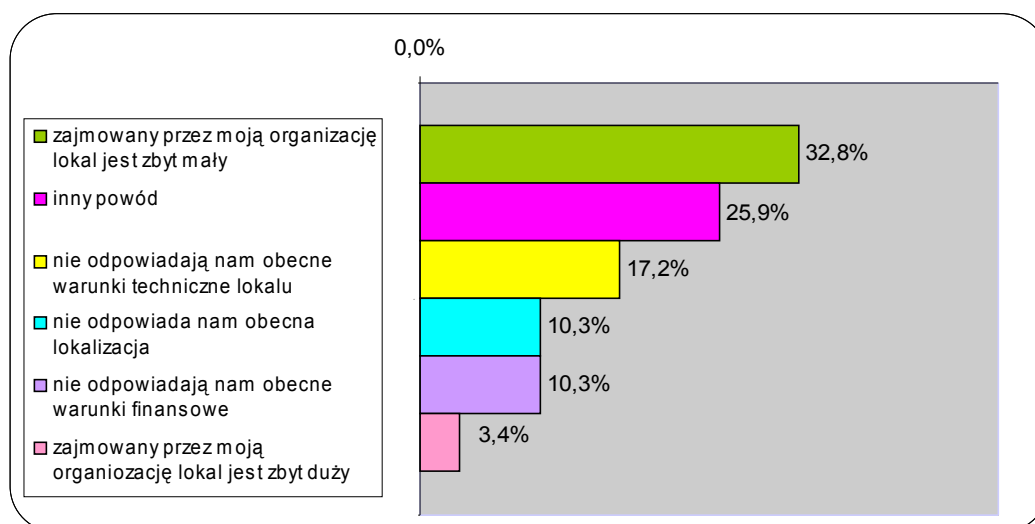
27 Tabela 28

Wykres 15. Czy w najbliższym czasie przedstawiciele organizacji planują zmianę siedziby?



Organizacje pozarządowe planujące zmienić siedzibę w czasie najbliższego roku jako powody przeprowadzki podawały przede wszystkim fakt, że lokal jest zbyt mały (32,8% odpowiedzi), co nie pozwala organizacjom ani na prowadzenie statutowej działalności, ani na jej rozwinięcie. Około 25% wszystkich odpowiedzi wskazywało na *inne* uwarunkowania decyzji o zmianie lokalu, w której to kategorii pojawiały się odpowiedzi dotyczące zmiany przeznaczenia budynku, w którym organizacja ma swój lokal (czynniki zewnętrzne), konieczność prowadzenia działalności w lokalu przystosowanym dla osób niepełnosprawnych czy też bardziej ogólnie sformułowane odpowiedzi: *chcemy biura z prawdziwego zdarzenia*. Znaczna część odpowiedzi w tej kategorii dotyczyła organizacji posiadających swoją siedzibę w mieszkaniu prywatnym, które jako powód deklarowały, że nie jest to odpowiednie miejsce na prowadzenie przez organizację działalności²⁸.

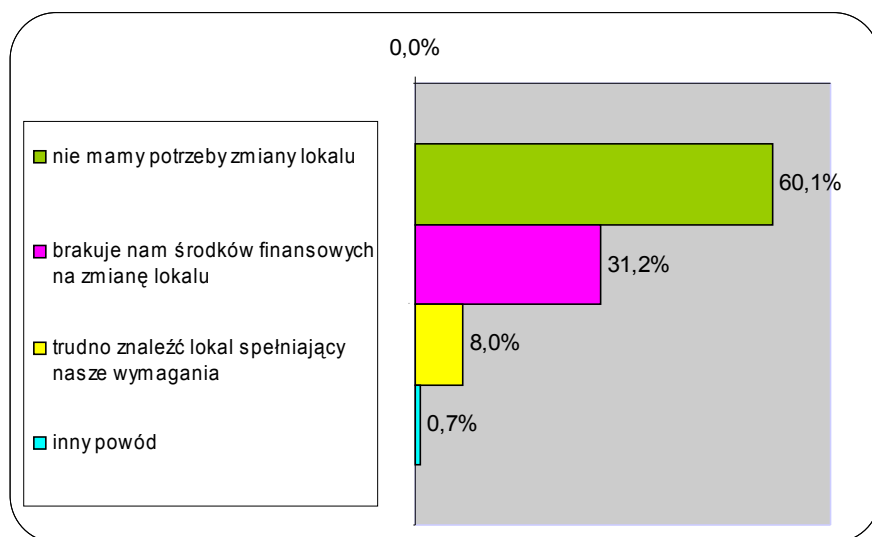
Wykres 16. Powody, dla których organizacja planuje zmienić siedzibę.



Wśród powodów, dla których organizacje nie planują zmiany zajmowanej siedziby zdecydowaną

większość (60,1% wszystkich odpowiedzi) stanowiły wskazania: *nie mamy potrzeby zmiany lokalu*. Drugą, co do liczebności, grupą odpowiedzi były powody związane z niedostatecznymi środkami finansowymi, które umożliwiłyby zmianę lokalu na lepszy (31,2% odpowiedzi)²⁹.

Wykres 17. Powody, dla których organizacja nie planuje zmieniać siedziby

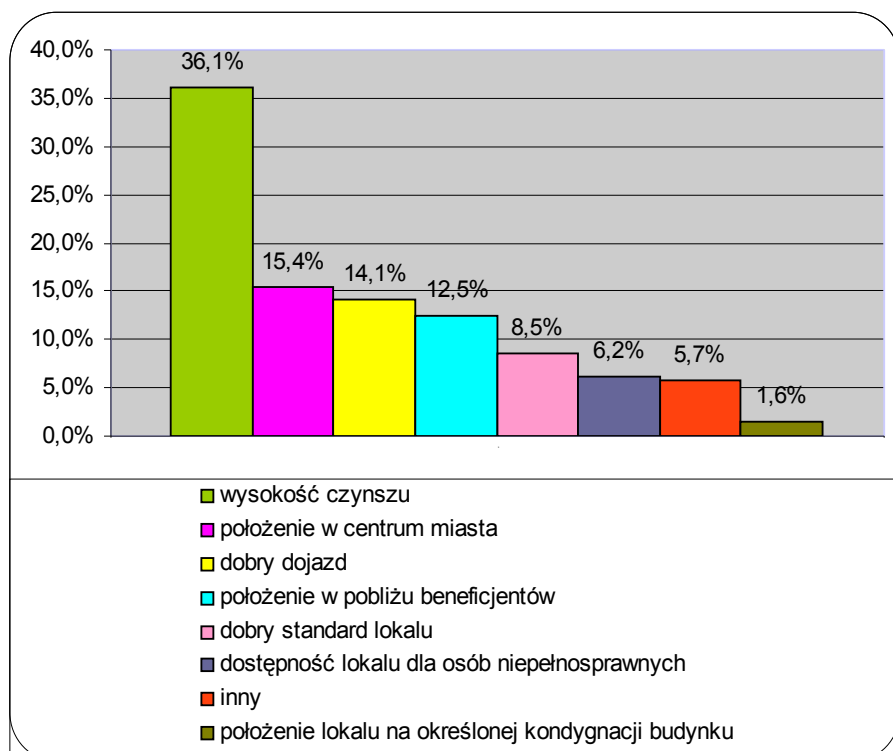


Organizacjom pozarządowym biorącym udział w badaniu zadano pytanie, jakie czynniki są istotne dla nich przy wyborze lokalu na siedzibę. Odpowiedź, jaką uznano za najważniejszą oznaczano cyfrą 1, a kolejne dwie cyframi 2 i 3. W trakcie analizy wyników badania odpowiedzi zostały zliczone w ten sposób, że czynnikowi wskazanemu jako najważniejszy przyporządkowano 3 punkty, a kolejnym odpowiedziom – 2 punkty oraz 1 punkt. Na podstawie wykonanej analizy można powiedzieć, że wśród czynników, które organizacje biorą pod uwagę przy wyborze lokalu na swoją siedzibę za najważniejsze uznaje się wysokość czynszu (36,1% wszystkich punktów). Kolejne grupy odpowiedzi – położenie w centrum miasta, dobry dojazd i dobry standard lokalu – stanowiły odpowiednio 15,4%, 14,1% oraz 12,5% przyznanych punktów. Kategoria *inne* zawierała w większości odpowiedzi wskazujące na zlokalizowanie siedziby w sąsiedztwie instytucji, z którą organizacja jest związana organizacyjnie, np. w pobliżu kościoła lub uniwersytetu³⁰.

29 Tabela 30

30 tabela 31

Wykres 18. Czynniki istotne dla organizacji przy wyborze lokalu.

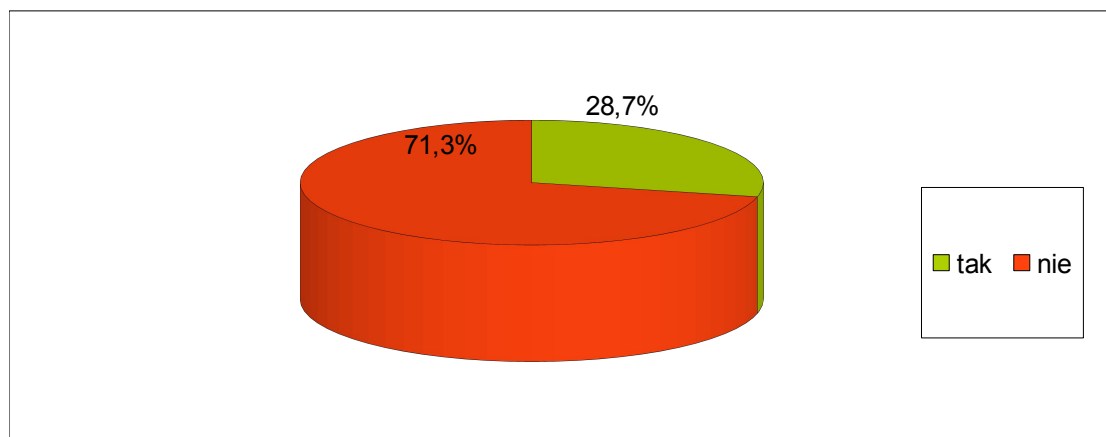


Większość organizacji (71,3% odpowiedzi) biorących udział w badaniu nie korzysta z lokalu komunalnego Gminy Miasta Toruń³¹. Zestawiono organizacje pozarządowe korzystające z lokali komunalnych w podziale na kategorie wyodrębnione ze względu na formę prawną, okres prowadzenia działalności, zatrudnienie, główną dziedzinę działalności, posiadanie statusu OPP, prowadzenie działalności gospodarczej oraz korzystanie z dotacji GMT. Największą grupę stanowiły stowarzyszenia, działające dłużej niż 15 lat, niezatrudniające pracowników, działające w dziedzinie sportu i turystyki lub edukacji i wychowania, nie posiadające statusu OPP, nie prowadzące działalności gospodarczej oraz korzystające z różnych form dotacji GMT. Z uwagi na to, że charakterystyka ta jest zbieżna z tym, jak przedstawia się rozkład wskazanych cech w ogóle organizacji biorących udział w badaniu, nie można stwierdzić istnienia zależności pomiędzy poszczególnymi cechami i korzystaniem z lokali komunalnych. Oznacza to, że żaden z wymienionych czynników – forma prawna, okres prowadzenia działalności, zatrudnienie, główna dziedzina działalności, status OPP, prowadzenie działalności gospodarczej – nie ma istotnego statystycznie wpływu na to, czy organizacje korzystają z lokali komunalnych. Pewnego rodzaju współwystępowanie cech, nie mające cech zależności przyczynowo – skutkowej, można stwierdzić w przypadku korzystania z lokali komunalnych oraz pozyskiwania dotacji finansowych na działalność – odsetek organizacji pozyskujących dotacje wśród korzystających z lokali

31 tabela 32

komunalnych wyniósł 67,4%, podczas gdy w ogóle analizowanej kategorii – 44,6%³².

Wykres 19. Czy organizacja korzysta z lokalu komunalnego?



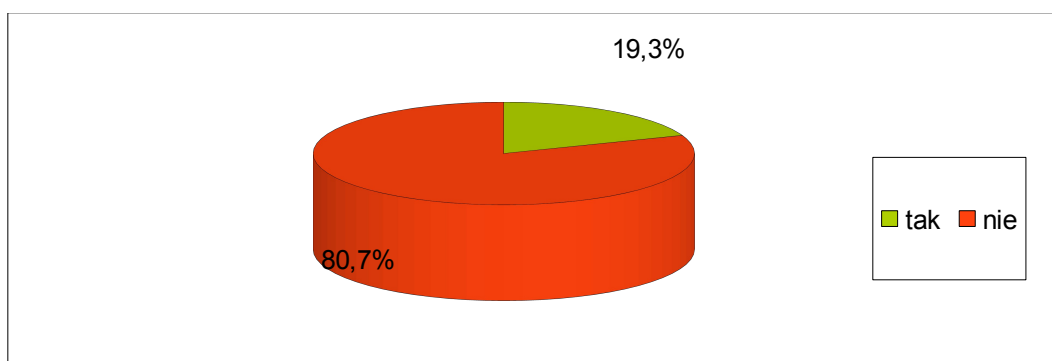
Zdecydowana większość organizacji, które wzięły udział w badaniu (80,7% odpowiedzi) nie korzysta z preferencyjnych stawek czynszu za wynajem lokali³³. W Tabeli 35 zamieszczono analogiczną charakterystykę organizacji korzystających z preferencyjnych stawek czynszu za wynajem lokali, jednakże z uwagi na niewielką liczebność tej kategorii (26 badanych organizacji) należy traktować ją jedynie jako wskazówki. Ze wskazówek tych wynika również brak związku pomiędzy określonymi cechami organizacji a korzystaniem z preferencyjnych stawek czynszu za wynajem. W tym przypadku również można zauważyć jedynie, że wśród NGO-sów korzystających z preferencyjnych stawek czynszu jest większy odsetek organizacji pozyskujących dotacje GMT (66,7%), niż wśród ogółu organizacji biorących udział w badaniu, gdzie wskaźnik ten wyniósł 44,6%. Współwystępowanie tych cech może być sygnałem świadczącym o tym, że organizacje korzystające z jednej formy wsparcia GMT dla NGO-sów posiadają większą wiedzę i umiejętności co do korzystania również z innych form³⁴.

32 Tabela 33

33 tabela 34

34 Tabela 35

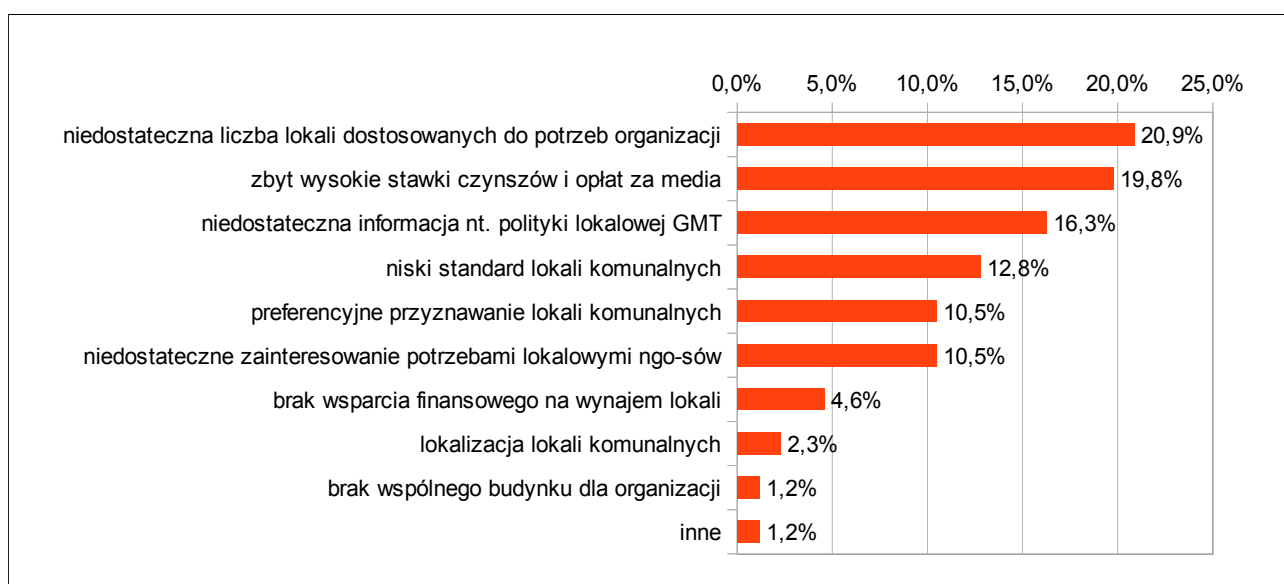
Wykres 20. Czy organizacja korzysta z preferencyjnych stawek czynszu dla organizacji pozarządowych?



Organizacje pozarządowe biorące udział w badaniu w większości nie wskazały problemów w prowadzonej przez GMT polityce lokalowej w stosunku do organizacji pozarządowych. Z możliwości takiej skorzystało 60 organizacji, które stanowiły 37,0% wszystkich respondentów. Wśród odpowiedzi najczęściej pojawiały się wskazania na problemy związane z niedostateczną liczbą lokali udostępnionych organizacjom (20,9% odpowiedzi) lub zbyt wysokimi stawkami czynszu za wynajem lokali (19,8%). Nieznacznie mniej odpowiedzi dotyczyło problemów związanych z niedostatecznym informowaniem o polityce lokalowej Gminy Miasta Toruń (16,3%), z którą związana jest także kategoria odpowiedzi wyrażających przekonanie o preferencyjnym traktowaniu wybranych organizacji (10,5%) oraz odpowiedzi wskazujące na brak systematycznego zainteresowania potrzebami organizacji pozarządowych (10,5%)³⁵.

35 Tabela 36

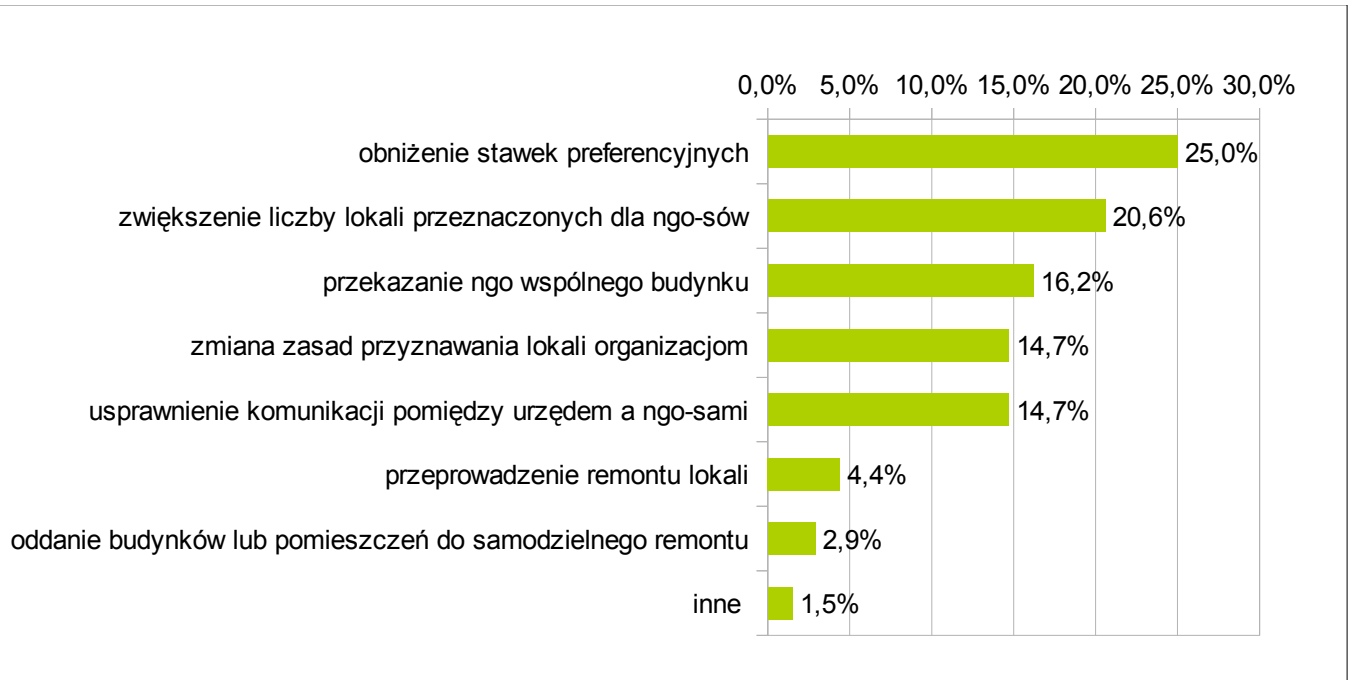
Wykres 21. Problemy w polityce lokalowej GMT dostrzegane przez organizacje.



Z możliwości wskazania proponowanych rozwiązań dostrzeganych problemów skorzystało 56 organizacji, które stanowiły 34,6% wszystkich respondentów. Analogicznie do kategorii dostrzeganych problemów, znaczące liczebnie grupy odpowiedzi wskazywały na obniżenie stawek preferencyjnych (25,0% odpowiedzi) oraz zwiększenie liczby lokali przeznaczonych dla NGO - sów (20,6%) jako sposoby rozwiązania problemów lokalowych organizacji pozarządowych. Kolejną pod względem liczebności grupą odpowiedzi (16,2%) dotyczyła sugestii, aby przekazać NGO-som budynek, który mogłyby wspólnie wykorzystywać. łącznie 29,4% wszystkich odpowiedzi wskazywało na konieczność zmiany zasad przyznawania lokali organizacjom pozarządowym oraz usprawnienia komunikacji pomiędzy organizacjami i urzędem³⁶.

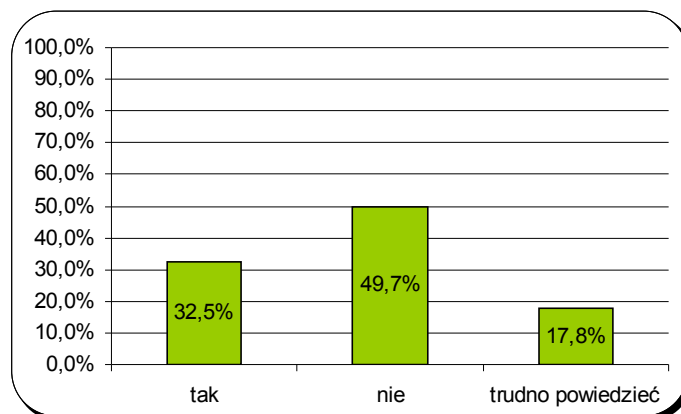
Wykres 22. Proponowane przez organizacje pozarządowe rozwiązania problemów.

36 Tabela 37



Na pytanie skierowane do organizacji, czy dopuszczają możliwość dzielenia lokalu z inną organizacją pozarządową, twierdząco odpowiedziało 51 respondentów, co stanowi 32,5% wszystkich organizacji, które udzieliły odpowiedzi na to pytanie³⁷.

Wykres 23. Czy organizacja zdecydowałaby się dzielić lokal z inną organizacją pozarządową?

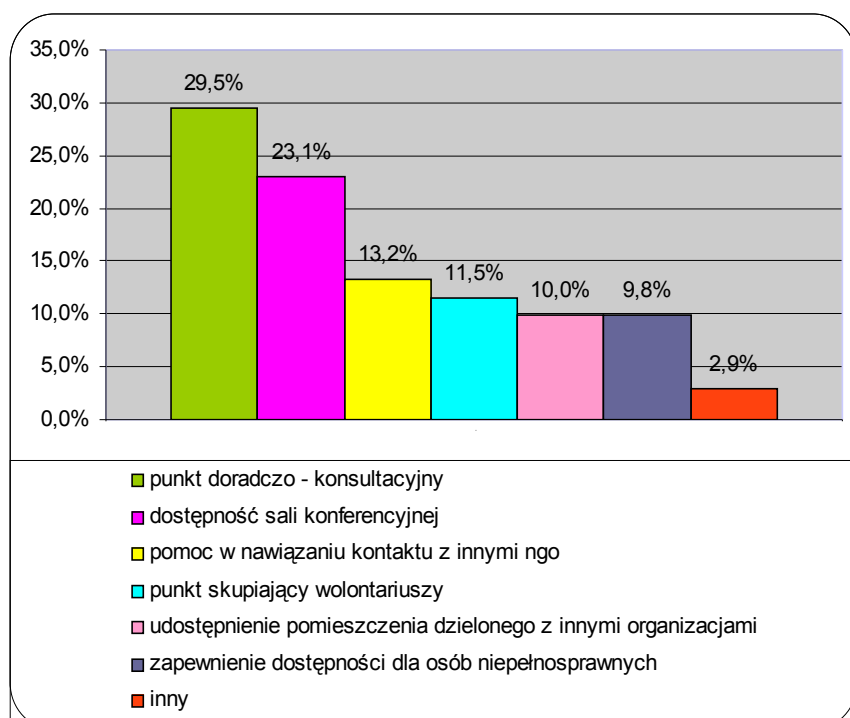


Organizacjom pozarządowym uczestniczącym w badaniu przedstawiono planowany zarys utworzenia centrum wspierania organizacji pozarządowych oraz inkubatora dla nowo powstałych NGO-sów, pytając jednocześnie o ich potrzeby w tym zakresie. Za najbardziej potrzebne uznano w tym zakresie utworzenie punktu doradczego – konsultacyjnego dla organizacji pozarządowych (29,5% wszystkich odpowiedzi). Nieznacznie mniejsza, pod względem liczebności, kategoria odpowiedzi dotyczyła dostępności sali konferencyjnej, z której organizacje mogłyby korzystać dla własnych potrzeb (23,1%). Za stosunkowo równoważne uznano także pomoc w nawiązaniu kontaktu z innymi NGO-sami (13,2%) oraz wolontariuszami (11,5%), udostępnienie pomieszczeń biurowych, z których organizacje mogłyby korzystać wspólnie (10,0%) oraz przystosowanie budynku dla potrzeb osób niepełnosprawnych (9,8%)³⁸.

37 Tabela 38

38 Tabela 39

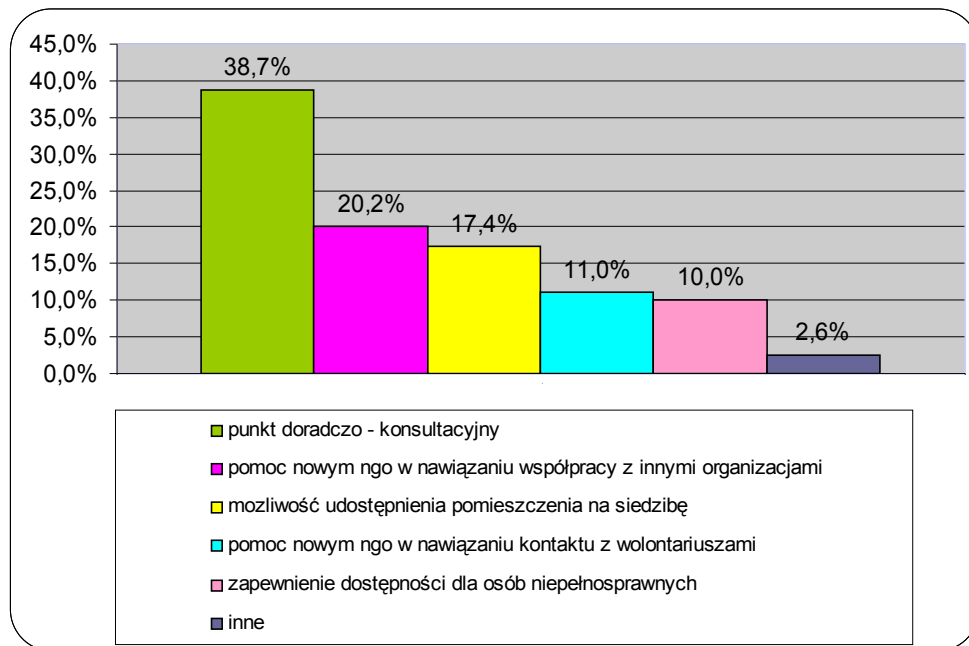
Wykres 24. Jakie potrzeby dostrzega organizacja w zakresie planowanego utworzenia centrum wspierania organizacji pozarządowych?



Respondenci wskazywali także na podobne kategorie potrzeb w odniesieniu do nowo powstałych organizacji pozarządowych, które korzystałyby z inkubatora dla NGO-sów, przy czym w tym przypadku punkt doradczo – konsultacyjny uznano za potrzebę zdecydowanie ważniejszą, niż inne (38,7% odpowiedzi)³⁹.

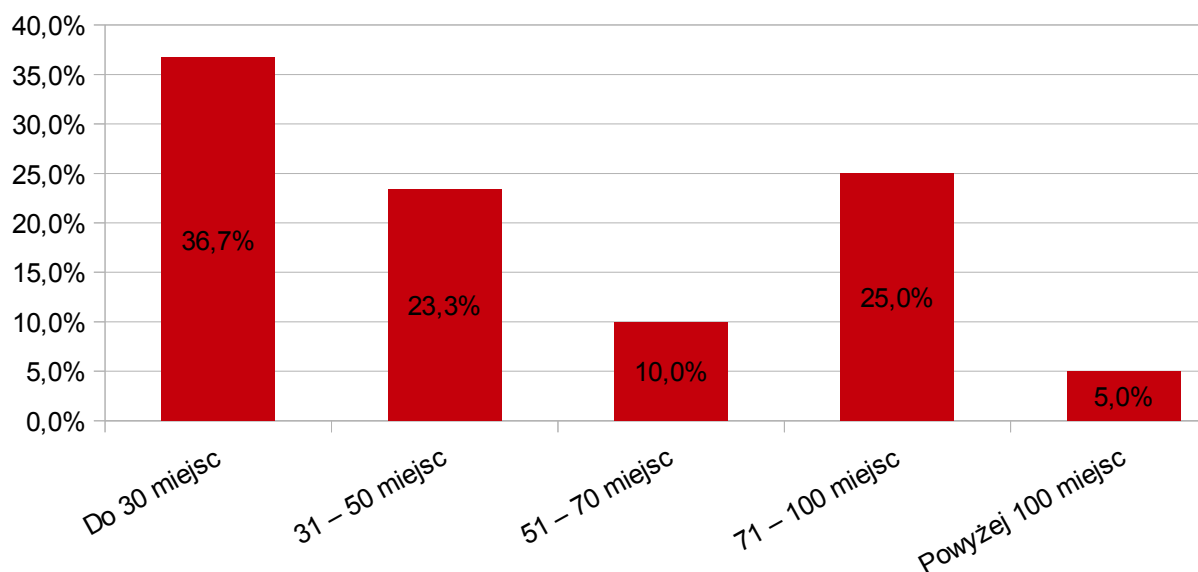
Wykres 25. Jakie potrzeby dostrzega organizacja w zakresie planowanego utworzenia

inkubatora dla nowo powstających organizacji pozarządowych?



Analizując odpowiedzi organizacji pozarządowych odnośnie wielkości sali konferencyjnej udostępnianej w ramach centrum wspierania NGO-sów, największa grupa respondentów wskazała na potrzebę stworzenia sali dla 30 osób (36,7%). Przestrzeń konferencyjna dla 50 osób zaspokoiłaby potrzeby 60,0% organizacji uczestniczących w badaniu, sala przeznaczona dla 70 osób – 70,0% badanych, a sala przygotowana na 100 miejsc – 95%⁴⁰.

Wykres 26. Wielkość sali konferencyjnej w centrum wspierania organizacji pozarządowych.



Relatywnie niewielka liczba organizacji (31) określiła liczbę godzin w tygodniu, w czasie których chciałaby korzystać ze wspólnych pomieszczeń biurowych udostępnionych w ramach centrum wspierania organizacji pozarządowych. Większość spośród tej grupy zadeklarowała chęć korzystania z pomieszczeń w wymiarze do 5 godzin tygodniowo (17 odpowiedzi)⁴¹.

Respondentom zadano także pytanie, na jak długi okres nowo powstałe organizacje pozarządowe powinny mieć możliwość korzystania z lokali udostępnionych w ramach inkubatora dla organizacji pozarządowych na siedzibę. Na to pytanie uzyskano odpowiedź od 34 organizacji, z których większość wskazała na okres do 12 miesięcy (70,6%)⁴².

41 Tabela 42

42 Tabela 43

4. Podsumowanie

- Siedziba większości organizacji pozarządowych znajduje się w wynajmowanym lokalu. Jednocześnie prawie co czwarta siedziba organizacji znajduje się w mieszkaniu prywatnym jednego z założycieli – na podstawie umowy użyczenia.
- Większość badanych organizacji zadeklarowało, że nie zamierza w ciągu najbliższego roku zmieniać siedziby.
- Wśród powodów, dla których organizacje nie planują zmiany zajmowanej siedziby zdecydowaną większość stanowiły wskazania: *nie mamy potrzeby zmiany lokalu*. Drugą, co do liczebności, grupą odpowiedzi były powody związane z niedostatecznymi środkami finansowymi, które umożliwiałyby zmianę lokalu na lepszy.
- Głównym powodem do przeprowadzki podawanym przez organizacje jest fakt, że aktualnie zajmowany lokal jest zbyt mały, co nie pozwala organizacjom ani na prowadzenie statutowej działalności, ani na jej rozwinięcie.
- Wśród czynników, które organizacje biorą pod uwagę przy wyborze lokalu na swoją siedzibę za najważniejsze uznaje się kolejno: wysokość czynszu, położenie w centrum miasta, dobry dojazd i dobry standard lokalu.
- Zdecydowana większość organizacji biorących udział w badaniu nie korzysta z lokalu komunalnego Gminy Miasta Toruń.
- Żaden z analizowanych w badaniu czynników – forma prawna, okres prowadzenia działalności, zatrudnienie, główna dziedzina działalności, status OPP, prowadzenie działalności gospodarczej – nie ma istotnego statystycznie wpływu na to, czy organizacje korzystają z lokali komunalnych lub z preferencyjnych stawek czynszu. Pewnego rodzaju współwystępowanie cech, niemające cech zależności przyczynowo–skutkowej, można stwierdzić w przypadku korzystania z lokali komunalnych oraz pozyskiwania dotacji finansowych Gminy Miasta Toruń na działalność. Współwystępowanie tych cech może być sygnałem świadczącym o tym, że organizacje korzystające z jednej formy wsparcia GMT dla NGO-sów posiadają większą wiedzę i umiejętności co do korzystania również z innych form.
- Organizacje pozarządowe biorące udział w badaniu w większości nie dostrzegały problemów w prowadzonej przez GMT polityce lokalowej w stosunku do organizacji pozarządowych.

- Wśród wskazywanych problemów najczęściej pojawiały się odpowiedzi związane z niedostateczną liczbą lokali udostępnionych organizacjom lub zbyt wysokimi stawkami czynszu za wynajem. Nieznacznie mniej odpowiedzi dotyczyło problemów związanych z niedostatecznym informowaniem o polityce lokalowej Gminy Miasta Toruń, z którą związana jest także kategoria odpowiedzi wyrażających przekonanie o preferencyjnym traktowaniu wybranych organizacji oraz odpowiedzi wskazujących na brak systematycznego zainteresowania potrzebami organizacji pozarządowych.
- Organizacje pozarządowe proponowały najczęściej obniżenie stawek preferencyjnych oraz zwiększenie liczby lokali przeznaczonych dla NGO-sów jako sposoby rozwiązania problemów lokalowych organizacji pozarządowych. Kolejna pod względem liczebności grupa odpowiedzi dotyczyła sugestii, aby przekazać NGO-som budynek, który mogłyby wspólnie wykorzystywać. Prawie co trzecia odpowiedź wskazywała na konieczność zmiany zasad przyznawania lokali organizacjom pozarządowym oraz usprawnienia komunikacji pomiędzy organizacjami i urzędem.
- Większość organizacji, które wzięły udział w badaniu nie zdecydowałaby się na dzielenie lokalu z inną organizacją.
- Plany utworzenia centrum wspierania organizacji pozarządowych spotkały się z dużym zainteresowaniem wśród badanych organizacji. Organizacje wskazywały na rozwiązania, które uważają za potrzebne w ramach takiego centrum. Za najbardziej potrzebny uznano punkt doradczo – konsultacyjny dla NGO-sów. Nieznacznie mniejsza, pod względem liczebności, kategoria odpowiedzi dotyczyła dostępności sali konferencyjnej, z której organizacje mogłyby korzystać dla własnych potrzeb. Za stosunkowo równoważne uznano także pomoc w nawiązaniu kontaktu z innymi NGO-sami oraz wolontariuszami, udostępnienie pomieszczeń biurowych, z których organizacje mogłyby korzystać wspólnie oraz przystosowanie budynku do potrzeb osób niepełnosprawnych.
- Respondenci wskazywali także na podobne kategorie potrzeb w odniesieniu do nowo powstałych organizacji pozarządowych, które korzystałyby z inkubatora dla NGO-sów, przy czym w tym przypadku punkt doradczo – konsultacyjny uznano za potrzebę zdecydowanie najważniejszą.

5. Tabele

Uwagi odnośnie prezentacji i interpretacji danych:

1. Dane procentowe przedstawione w tekście oraz tabelach zostały zaokrąglone do jednego miejsca po przecinku. Ze względu na to suma poszczególnych pozycji może nieznacznie różnić się od 100,0%.
2. Jeżeli liczba „ogółem” nie przekracza lub oscyluje w granicach 50, udziały procentowe poszczególnych odpowiedzi w niej należy interpretować z uwzględnieniem niewielkiej, nie pozwalającej na uogólnienia liczebności.
3. Krzyżowe przedstawienie danych, tj. z w zestawieniu z kategoriami wyodrębnionymi ze względu na inną cechę (np. Tabela 6. Liczba zatrudnionych a forma prawna organizacji) należy interpretować jako współwystępowanie określonych zmiennych, bez związków przyczynowo – skutkowych. . Na stwierdzenie istnienia zależności pomiędzy cechami nie pozwala ani niewielka liczebność kategorii, ani wyniki analiz statystycznych.
4. Z uwagi na możliwość udzielenia wielokrotnej odpowiedzi, jaka istniała w przypadku kilku pytań zawartych w ankiecie, liczebność ogólna w tych przypadkach przekracza liczbę respondentów (162).

Tabela 1. Forma prawna organizacji pozarządowych.

Wyszczególnienie	Liczebność	%	% z ważnych
Stowarzyszenie	130	80,2%	82,8%
Fundacja	25	15,4%	15,9%
Kościelna osoba prawna	1	0,6%	0,6%
Kościelna jednostka organizacyjna	1	0,6%	0,6%
Ogółem	157	-	100,0%
Brak danych	5	3,1%	
RAZEM	162	100,0%	

Tabela 2. Rodzaj stowarzyszenia.

Wyszczególnienie	Liczebność	%	% z ważnych
Stowarzyszenie zarejestrowane w KRS	100	61,7%	76,9%
Stowarzyszenie zwykłe	12	7,4%	9,2%
Związki stowarzyszeń (federacje) zarejestrowane w KRS	7	4,3%	5,4%
Kluby sportowe	10	6,2%	7,7%
Inne	1	0,6%	0,8%
Ogółem	130		
Brak danych	32	19,8%	100,00%
RAZEM	162	100,0%	

Tabela 3. Liczba członków stowarzyszenia.

Wyszczególnienie	Liczba	%	% z ważnych	% skumulowany
Do 30 osób	56	34,6%	49,1%	49,1%
31 – 60 osób	22	13,6%	19,3%	68,4%
61 – 90 osób	6	3,7%	5,3%	73,7%
91 – 120 osób	7	4,3%	6,1%	79,8%
121 – 200 osób	7	4,3%	6,1%	86,0%
201 – 500 osób	8	4,9%	7,0%	93,0%
Pow. 500 osób	8	4,9%	7,0%	100,0%
Ogółem	114	-	100,0%	
Brak danych	48	29,6%		
RAZEM	162	100,0%		

Tabela 4. Okres prowadzenia działalności.

Wyszczególnienie	Liczba	%	% z ważnych	% skumulowany
1 rok i poniżej	16	9,9%	10,1%	10,1%
od 2 do 5 lat	37	22,8%	23,4%	33,5%
od 6 do 10 lat	25	15,4%	15,8%	49,4%
od 11 do 15 lat	21	13,0%	13,3%	62,7%
powyżej 15 lat	59	36,4%	37,3%	100,0%
Ogółem	158	-	100,0%	
Brak danych	4	2,5%		
RAZEM	162	100,0%		

Tabela 5. Liczba osób zatrudnionych w organizacjach pozarządowych (umowa o pracę, umowa zlecenie).

Wyszczególnienie	Liczba	%	% z ważnych
Nie zatrudnia żadnej osoby	90	55,6%	57,0%
1 - 3 osoby	41	25,3%	25,9%
4 - 6 osób	7	4,3%	4,4%
7 - 10 osób	7	4,3%	4,4%
Powyżej 10 osób	13	8,0%	8,2%
Ogółem	158	-	100,0%
Brak danych	4	2,5%	
RAZEM	162	100,0%	

Tabela 6. Liczba zatrudnionych a forma prawna organizacji

Forma	Zatrudnienie					Ogółem
	Organizacja nie zatrudnia żadnej osoby	1 - 3 osoby	4 - 6 osób	7 - 10 osób	powyżej 10 osób	
stowarzyszenie	85	29	4	4	7	129,0
	65,9%	22,5%	3,1%	3,1%	5,4%	100,0%
	94,4%	72,5%	57,1%	66,7%	53,8%	82,2%
	54,1%	18,5%	2,5%	2,5%	4,5%	82,2%
fundacja	5	10	2	3	5	25,0
	20,0%	40,0%	8,0%	12,0%	20,0%	100,0%
	5,6%	25,0%	28,6%	42,9%	38,5%	15,9%
	3,2%	6,4%	1,3%	1,9%	3,2%	15,9%
kościelna osoba prawna	0	0	1	0	0	1
	0,0%	0,0%	100,0%	0,0%	0,0%	100,0%
	0,0%	0,0%	14,3%	0,0%	0,0%	0,6%
	0,0%	0,0%	0,6%	0,0%	0,0%	0,6%
kościelna jednostka organizacyjna	0	1	0	0	1	2
	0,0%	50,0%	0,0%	0,0%	50,0%	100,0%
	0,0%	2,5%	0,0%	0,0%	7,7%	1,3%
	0,0%	0,6%	0,0%	0,0%	0,6%	1,3%
Ogółem	90	40	7	7	13	157
	57,3%	25,5%	4,5%	4,4%	8,3%	100,0%
	100,0%	100,0%	100,0%	100,0%	100,0%	100,0%
	57,3%	25,5%	4,5%	4,4%	8,3%	100,0%

Tabela 7. Liczba wolontariuszy, z którymi współpracowały organizacje pozarządowe w przeciągu jednego roku (2010 r.)

Wyszczególnienie	Liczba	%	% z ważnych	% skumulowany
0	76	46,9%	51,3%	51,3%
1 - 10	47	29,0%	31,8%	83,1%
11 - 20	17	10,5%	11,5%	94,6%
21 - 30	2	1,2%	1,4%	95,9%

Pow. 30	6	3,7%	4,1%	100,0%
Ogółem	148	-	100,0%	
Brak danych	14	8,6%		
RAZEM	162	100,0%		

Tabela 8. Główna dziedzina działalności organizacji pozarządowych

Wyszczególnienie	Liczba	%	% z ważnych
sport, turystyka, rekreacja	43	26,5%	27,0%
edukacja i wychowanie	35	21,6%	22,0%
usługi socjalne, pomoc społeczna	20	12,4%	12,6%
kultura i sztuka	19	11,7%	12,0%
ochrona zdrowia	13	8,0%	8,2%
prawo, prawa człowieka, działalność polityczna	10	6,2%	6,3%
sprawy zawodowe, pracownicze, branżowe	6	3,7%	3,8%
rozwój lokalny	5	3,1%	3,1%
ochrona środowiska	4	2,5%	2,5%
religia	2	1,2%	1,3%
rynek pracy, zatrudnienie, aktywizacja zawodowa	1	0,6%	0,6%
działalność międzynarodowa	1	0,6%	0,6%
Ogółem	159	-	100,0%
Brak danych	3	1,9%	
RAZEM	162	100,0%	

Tabela 9 Najczęstsze formy działalności organizacji pozarządowych

Wyszczególnienie	Liczba	%
bezpośrednie świadczenie usług	84	23,7%
organizowanie debat, seminariów i konferencji	49	13,8%
reprezentowanie i rzecznictwo	42	11,8%
organizowanie wzajemnego wsparcia członków organizacji	38	10,7%
mobilizowanie i edukowanie opinii publicznej	29	8,2%
finansowe lub rzeczowe wspieranie osób indywidualnych	18	5,1%
wydawanie czasopism, biuletynów i raportów	16	4,5%
prowadzenie portali lub serwisów internetowych	15	4,2%
organizowanie targów, wydarzeń służących promocji	13	3,7%
finansowe wspieranie innych organizacji lub instytucji	12	3,4%
inne	11	3,1%
animowanie współpracy pomiędzy organizacjami lub instytucjami w Polsce	9	2,5%
uczestniczenie w debatach z administracją publiczną	7	2,0%

wspieranie innych organizacji pozarządowych i inicjatyw obywatelskich	7	2,0%
animowanie współpracy międzynarodowej pomiędzy instytucjami i organizacjami	5	1,4%
Ogółem	355	100,0%

Tabela 10. Status OPP posiadany przez organizacje pozarządowe.

Wyszczególnienie	Liczba	%	% z ważnych
Tak	41	25,3%	26,5%
Nie	114	70,4%	73,6%
Ogółem	155	-	100,0%
Brak danych	7	4,3%	
RAZEM	162	100,0%	

Tabela 11. Status OPP posiadany przez organizacje pozarządowe ze względu na formę prawną organizacji pozarządowych

Forma	OPP		Ogółem
	tak	nie	
stowarzyszenie	31	95	126
	24,6%	75,4%	100,0%
	75,6%	85,6%	82,9%
	20,4%	62,5%	82,9%
fundacja	9	15	24
	37,5%	62,5%	100,0%
	22,0%	13,5%	15,8%
	5,9%	9,9%	15,8%
kościelna osoba prawna	0	1	1,0
	0,0%	100,0%	100,0%
	0,0%	0,9%	0,7%
	0,0%	0,7%	0,7%
kościelna jednostka organizacyjna	1	0	1
	100,0%	0,0%	100,0%
	2,4%	0,0%	0,7%
	0,7%	0,0%	0,7%
Ogółem	41	111	152
	27,0%	73,0%	100,0%
	100,0%	100,0%	100,0%
	27,0%	73,0%	100,0%

Tabela 12. Działalność gospodarcza prowadzona przez organizacje pozarządowe.

Wyszczególnienie	Liczba	%	% z ważnych
Tak	23	14,2%	14,5%
Nie	136	84,0%	85,5%
Ogółem	159	-	100,0%
Brak danych	3	1,9%	
RAZEM	162	100,0%	

Tabela 13. Działalność gospodarcza prowadzona przez organizacje pozarządowe ze względu na formę prawną organizacji.

Forma	Działalność gospodarcza		Ogółem
	Tak	Nie	
stowarzyszenie	17	111	128
	13,3%	86,7%	100,0%
	77,3%	82,8%	82,1%
	10,9%	71,2%	82,1%
fundacja	5	20	25
	20,0%	80,0%	100,0%
	22,7%	14,9%	16,0%
	3,2%	12,8%	16,0%
kościelna osoba prawna	0	1	1
	0,0%	100,0%	100,0%
	0,0%	0,7%	0,6%
	0,0%	0,6%	0,6%
kościelna jednostka organizacyjna	0	2	2
	0,0%	100,0%	100,0%
	0,0%	1,5%	1,3%
	0,0%	1,3%	1,3%
Ogółem	22	134	156
	14,1%	85,9%	100,0%
	100,0%	100,0%	100,0%
	14,1%	85,9%	100,0%

Tabela 14. Organizacje pozarządowe prowadzące działalność gospodarczą w podziale ze względu na główną dziedzinę prowadzonej działalności.

Główna dziedzina działalności	Liczba	%
sport, turystyka, rekreacja	5	21,7%
edukacja i wychowanie	5	21,7%
kultura i sztuka	5	21,7%
usługi socjalne, pomoc społeczna	1	4,3%
ochrona zdrowia	0	0,0%
rozwój lokalny	3	13,0%
ochrona środowiska	0	0,0%

Główna dziedzina działalności	Liczba	%
sport, turystyka, rekreacja	5	21,7%
prawo, prawa człowieka, działalność polityczna	1	4,3%
sprawy zawodowe, pracownicze, branżowe	2	8,7%
rynek pracy, zatrudnienie, aktywizacja zawodowa	1	4,3%
działalność międzynarodowa	0	0,0%
religia	0	0,0%
Ogółem	23	100,0%

Tabela 15. Korzystanie przez organizacje pozarządowe z dotacji Gminy Miasta Toruń

Wyszczególnienie	Liczba	%	% z ważnych
Tak	70	43,2%	44,6%
Nie	87	53,7%	55,4%
Ogółem	157	-	100,0%
Brak danych	5	3,1%	
RAZEM	162	100,00%	

Tabela 16. Korzystanie przez organizacje pozarządowe z dotacji Gminy Miasta Toruń ze względu na formę prawną organizacji.

Forma	Dotacja GMT		Ogółem
	tak	nie	
stowarzyszenie	58	69	127
	45,7%	54,3%	100,0%
	82,9%	82,1%	82,5%
	37,7%	44,8%	82,5%
fundacja	9	15	24
	37,5%	62,5%	100,0%
	12,9%	17,9%	15,6%
	5,8%	9,7%	15,6%
kościelna osoba prawna	1	0	1
	100,0%	0,0%	100,0%
	1,4%	0,0%	0,6%
	0,6%	0,0%	0,6%
kościelna jednostka organizacyjna	2	0	2
	100,0%	0,0%	100,0%
	2,9%	0,0%	1,3%
	1,3%	0,0%	1,3%
Ogółem	70	84	154
	45,5%	54,5%	100,0%
	100,0%	100,0%	100,0%
	45,5%	54,5%	100,0%

Tabela 17. Korzystanie przez organizacje pozarządowe z dotacji Gminy Miasta Toruń a okres prowadzenia działalności.

Okres prowadzenia działalności	Dotacja GMT		Ogółem
	tak	nie	
1 rok i poniżej	0	15	15
	0,0%	100,0%	100,0%
	0,0%	17,6%	9,7%
	0,0%	9,7%	9,7%
od 2 do 5 lat	14	23	37
	37,8%	62,2%	100,0%
	20,0%	27,1%	23,9%
	9,0%	14,8%	23,9%
od 6 do 10 lat	12	12	24
	50,0%	50,0%	100,0%
	17,1%	14,1%	15,5%
	7,7%	7,7%	15,5%
od 11 do 15 lat	13	8	21
	61,9%	38,1%	100,0%
	18,6%	9,4%	13,5%
	8,4%	5,2%	13,5%
powyżej 15 lat	31	27	58
	53,4%	46,6%	100,0%
	44,3%	31,8%	37,4%
	20,0%	17,4%	37,4%
Ogółem	70	85	155
	45,2%	54,8%	100,0%
	100,0%	100,0%	100,0%
	45,2%	54,8%	100,0%

Tabela 18. Organizacje, które korzystały z dotacji GMT w podziale na kategorie wyodrębnione ze względu na główną dziedzinę działalności.

Wyszczególnienie	Liczba	%
sport, turystyka, rekreacja	18	25,7%
edukacja i wychowanie	15	21,4%
kultura i sztuka	12	17,1%
usługi socjalne, pomoc społeczna	9	12,9%
ochrona zdrowia	6	8,6%
rozwój lokalny	4	5,7%
ochrona środowiska	1	1,4%
prawo, prawa człowieka, działalność polityczna	2	2,9%
sprawy zawodowe, pracownicze, branżowe	0	0,0%
rynek pracy, zatrudnienie, aktywizacja zawodowa	1	1,4%
działalność międzynarodowa	1	1,4%
religia	1	1,4%
Ogółem	70	100,0%

Tabela 19. Korzystanie z dotacji GMT a prowadzenie działalności gospodarczej.

Działalność gospodarcza	Dotacja		Ogółem
	tak	nie	
tak	10	13	23
	43,5%	56,5%	100,0%
	14,5%	14,9%	14,7%
	6,4%	8,3%	14,7%
nie	59	74	133
	44,4%	55,6%	100,0%
	85,5%	85,1%	85,3%
	37,8%	47,4%	85,3%
Ogółem	69	87	156
	44,2%	55,8%	100,0%
	100,0%	100,0%	100,0%
	44,2%	55,8%	100,0%

Tabela 20. Korzystanie z dotacji GMT a posiadanie statusu OPP.

OPP	Dotacja		Ogółem
	tak	nie	
tak	22	18	40
	55,0%	45,0%	100,0%
	32,4%	21,4%	26,3%
	14,5%	11,8%	26,3%
nie	46	66	112
	41,1%	58,9%	100,0%
	67,6%	78,6%	73,7%
	30,3%	43,4%	73,7%
Ogółem	68	84	152
	44,7%	55,3%	100,0%
	100,0%	100,0%	100,0%
	44,7%	55,3%	100,0%

Tabela 21. Rodzaj dotacji, z jakiej korzystały organizacje pozarządowe.

Rodzaj dotacji	Liczba	%
dotacja konkursowa	56	70,0%
dotacja pozakonkursowa	11	13,8%
dofinansowanie inicjatyw lokalnych	13	16,3%
Ogółem	80	100,0%

Tabela 22. Miejsce siedziby organizacji pozarządowych.

Wyszczególnienie	Liczebność	%	% ważnych
Mieszkanie prywatne na podstawie umowy użyczenia	37	22,8%	23,4%
Wynajmowany odpłatnie lokal	59	36,4%	37,3%
Wynajmowany nieodpłatnie lokal	56	34,6%	35,4%
Inne	6	3,7%	3,8%
Ogółem	158	-	100,0%
Brak danych	4	2,5%	
RAZEM	162	100,0%	

Tabela 23. Miejsce siedziby organizacji pozarządowej a okres prowadzenia działalności przez organizacje pozarządowe.

Siedziba	Okres prowadzenia działalności					Ogółem
	1 rok i poniżej	od 2 do 5 lat	od 6 do 10 lat	od 11 do 15 lat	powyżej 15 lat	
mieszkanie prywatne na podstawie umowy użyczenia	5	14	5	4	9	37
	13,5%	37,8%	13,5%	10,8%	24,3%	100,0%
	31,3%	37,8%	20,0%	19,0%	15,8%	23,7%
	3,2%	9,0%	3,2%	2,6%	5,8%	23,7%
wynajmowanie odpłatnie lokal	4	9	12	7	27	59
	6,8%	15,3%	20,3%	11,9%	45,8%	100,0%
	25,0%	24,3%	48,0%	33,3%	47,4%	37,8%
	2,6%	5,8%	7,7%	4,5%	17,3%	37,8%
wynajmowany nieodpłatnie lokal	5	14	8	10	17	54
	9,3%	25,9%	14,8%	18,5%	31,5%	100,0%
	31,3%	37,8%	32,0%	47,6%	29,8%	34,6%
	3,2%	9,0%	5,1%	6,4%	10,9%	34,6%
inne	2	0	0	0	4	6
	33,3%	0,0%	0,0%	0,0%	66,7%	100,0%
	12,5%	0,0%	0,0%	0,0%	7,0%	3,8%
	1,3%	0,0%	0,0%	0,0%	2,6%	3,8%
Ogółem	16	37	25	21	57	156
	10,3%	23,7%	16,0%	13,5%	36,5%	100,0%
	100,0%	100,0%	100,0%	100,0%	100,0%	100,0%
	10,3%	23,7%	16,0%	13,5%	36,5%	100,0%

Tabela 24. Powierzchnia lokali wynajmowanych przez organizacje pozarządowe.

Wyszczególnienie	Liczba	%	% z ważnych	% skumulowany
1 – 20 m	36	22,2%	46,7%	46,7%
21 – 30 m	12	7,4%	15,6%	62,3%
41 – 60 m	9	5,6%	11,7%	74,0%
61 – 80 m	6	3,7%	7,8%	81,8%
81 – 100 m	2	1,2%	2,6%	84,4%
101 – 200 m	5	3,1%	6,5%	90,9%
Pow. 200 m	7	4,3%	9,1%	100,0%
Ogółem	77	-		
Brak danych	85	52,5%		
RAZEM	162	100,0%		

Tabela 25. Czy organizacja pozarządowa planuje zmienić lokal w okresie najbliższego roku?

Wyszczególnienie	Liczebność	%	% ważnych
Tak	26	16,3%	16,3%
Nie	110	68,8%	68,8%
Nie wiem	24	15,0%	15,0%
Ogółem	160	-	100,0%
Brak danych	2	1,2%	
RAZEM	162	100,0%	

Tabela 26. Planowanie zmiany lokalu w ciągu najbliższego roku a miejsce aktualnej siedziby.

Siedziba	Zmiana lokalu			Ogółem
	Tak	Nie	Nie wiem	
mieszkanie prywatne na podstawie umowy użyczenia	8	23	6	37
	21,6%	62,2%	16,2%	100,0%
	30,8%	21,3%	25,0%	23,4%
	5,1%	14,6%	3,8%	23,4%
wynajmowanie odpłatnie lokal	14	39	6	59
	23,7%	66,1%	10,2%	100,0%
	53,8%	36,1%	25,0%	37,3%
	8,9%	24,7%	3,8%	37,3%
wynajmowany nieodpłatnie lokal	4	40	12	56
	7,1%	71,4%	21,4%	100,0%
	15,4%	37,0%	50,0%	35,4%
	2,5%	25,3%	7,6%	35,4%
inne	0	6	0	6
	0,0%	100,0%	0,0%	100,0%
	0,0%	5,6%	0,0%	3,8%
	0,0%	3,8%	0,0%	3,8%
Ogółem	26	108	24	158
	16,5%	68,4%	15,2%	100,0%
	100,0%	100,0%	100,0%	100,0%
	16,5%	68,4%	15,2%	100,0%

Tabela 27. Planowanie zmiany lokalu w ciągu najbliższego roku a okres prowadzenia działalności przez organizacje pozarządową.

Okres prowadzenia działalności	Zmiana lokalu			Ogółem
	Tak	Nie	Nie wiem	
1 rok i poniżej	6	7	3	16
	37,5%	43,8%	18,8%	100,0%
	23,1%	6,4%	13,0%	10,1%
	3,8%	4,4%	1,9%	10,1%
od 2 do 5 lat	6	24	7	37
	16,2%	64,9%	18,9%	100,0%
	23,1%	22,0%	30,4%	23,4%
	3,8%	15,2%	4,4%	23,4%
od 6 do 10 lat	2	18	5	25
	8,0%	72,0%	20,0%	100,0%
	7,7%	16,5%	21,7%	15,8%
	1,3%	11,4%	3,2%	15,8%
od 11 do 15 lat	5	14	2	21
	23,8%	66,7%	9,5%	100,0%
	19,2%	12,8%	8,7%	13,3%
	3,2%	8,9%	1,3%	13,3%
powyżej 15 lat	7	46	6	59
	11,9%	78,0%	10,2%	100,0%
	26,9%	42,2%	26,1%	37,3%
	4,4%	29,1%	3,8%	37,3%
Ogółem	26	109	23	158
	16,5%	69,0%	14,6%	100,0%
	100,0%	100,0%	100,0%	100,0%
	16,5%	69,0%	14,6%	100,0%

Tabela 28. Planowanie zmiany zajmowanego lokalu w ciągu najbliższego roku a prowadzenie przez organizacje pozarządową działalności gospodarczej

Działalność gospodarcza	Zmiana			Ogółem
	Tak	Nie	Nie wiem	
Tak	4	16	3	23
	17,4%	69,6%	13,0%	100,0%
	15,4%	14,7%	12,5%	14,5%
	2,5%	10,1%	1,9%	14,5%
Nie	22	93	21	136
	16,2%	68,4%	15,4%	100,0%
	84,6%	85,3%	87,5%	85,5%
	13,8%	58,5%	13,2%	85,5%
Ogółem	26	109	24	159
	16,4%	68,6%	15,1%	100,0%
	100,0%	100,0%	100,0%	100,0%
	16,4%	68,6%	15,1%	100,0%

Tabela 29. Powody, dla których organizacja planuje zmienić lokal.

Wyszczególnienie	Liczebność	%
Zajmowany przez moją organizację lokal jest zbyt mały	19	32,8%
Inny powód	15	25,9%
Nie odpowiadają nam obecne warunki techniczne lokalu	10	17,2%
Nie odpowiada nam obecna lokalizacja	6	10,3%
Nie odpowiadają nam obecne warunki finansowe	6	10,3%
Zajmowany przez moją organizację lokal jest zbyt duży	2	3,4%
Ogółem	58	100,0%

Tabela 30. Powody, dla których organizacja nie planuje zmieniać lokalu.

Wyszczególnienie	Liczebność	%
Nie mamy potrzeby zmiany lokalu	83	60,1%
Brakuje nam środków finansowych na zmianę lokalu	43	31,2%
Trudno znaleźć lokal spełniający nasze wymagania	11	8,0%
Inny powód	1	0,7%
Ogółem	138	100,0%

Tabela 31. Czynniki istotne dla organizacji pozarządowych przy wyborze lokalu

Wyszczególnienie	Liczebność	%
Wysokość czynszu	298	36,1%
Położenie w centrum miasta	127	15,4%
Dobry dojazd	116	14,1%
Położenie w pobliżu beneficjentów	103	12,5%
Dobry standard lokalu	70	8,5%
Dostępność lokalu dla osób niepełnosprawnych	51	6,2%
Inny	47	5,7%
Położenie lokalu na określonej kondygnacji budynku	13	1,6%
Ogółem	825	100,0%

Tabela 32. Korzystanie przez organizacje pozarządowe z lokali komunalnych.

Wyszczególnienie	Liczebność	%	% ważnych
Tak	45	29%	28,7%
Nie	112	71%	71,3%
Ogółem	157	-	100,0%
Brak danych	5	3%	
RAZEM	162	100%	

Tabela 33. Charakterystyka organizacji pozarządowych korzystających z lokali komunalnych.

Forma prawna	Liczba	%
stowarzyszenie	36	81,8%
fundacja	8	18,2%
kościelna osoba prawna	0	0,0%
kościelna jednostka organizacyjna	0	0,0%
Ogółem	44	100,0%
Okres prowadzenia działalności	Liczba	%
1 rok i poniżej	3	6,8%
od 2 do 5 lat	6	13,6%
od 6 do 10 lat	7	15,9%
od 11 do 15 lat	4	9,1%
powyżej 15 lat	24	54,5%
Ogółem	44	100,0%
Zatrudnienie	Liczba	%
organizacja nie zatrudnia żadnej osoby	19	42,2%
1 - 3 osoby	14	28,9%
4 - 6 osób	0	0,0%
7 - 10 osób	4	8,9%
powyżej 10 osób	9	20,0%
Ogółem	45	100,0%
Główna dziedzina działalności	Liczba	%
sport, turystyka, rekreacja	14	31,1%
edukacja i wychowanie	11	24,4%
kultura i sztuka	4	8,9%
usługi socjalne, pomoc społeczna	6	13,3%
ochrona zdrowia	7	15,6%
rozwój lokalny	1	2,2%
ochrona środowiska	0	0,0%
prawo, prawa człowieka, działalność polityczna	1	2,2%
sprawy zawodowe, pracownicze, branżowe	0	0,0%
rynek pracy, zatrudnienie, aktywizacja zawodowa	1	2,2%
działalność międzynarodowa	0	0,0%
religia	0	0,0%
Ogółem	45	100,0%
Status OPP	Liczba	%
Tak	14	32,6%
Nie	29	67,4%
Ogółem	43	100,0%
Działalność gospodarcza	Liczba	%
Tak	4	8,9%
Nie	41	91,1%
Ogółem	45	100,0%
Korzystanie z dotacji GMT	Liczba	%
Tak	29	67,4%
Nie	14	32,6%
Ogółem	43	100,0%

Tabela 34. Korzystanie przez organizacje pozarządowe z preferencyjnych stawek czynszu za wynajem.

Wyszczególnienie	Liczebność	%	% ważnych
Tak	26	16,1%	19,3%
Nie	109	67,3%	80,7%
Ogółem	135	-	100,0%
Brak danych	27	16,7%	
RAZEM	162	100,0%	

Tabela 35. Charakterystyka organizacji pozarządowych korzystających z preferencyjnych stawek czynszu za wynajem lokali komunalnych.

Forma	Liczba	%
stowarzyszenie	18	72,0%
fundacja	7	28,0%
kościelna jednostka organizacyjna	0	0,0%
Ogółem	25	100,0%
Okres prowadzenia działalności	Liczba	%
1 rok i poniżej	1	3,8%
od 2 do 5 lat	2	7,7%
od 6 do 10 lat	4	15,4%
od 11 do 15 lat	1	3,8%
powyżej 15 lat	18	69,2%
Ogółem	26	100,0%
Zatrudnienie	Liczba	%
organizacja nie zatrudnia żadnej osoby	9	34,6%
1 - 3 osoby	9	34,6%
4 - 6 osób	0	0,0%
7 - 10 osób	2	7,7%
powyżej 10 osób	6	23,1%
Ogółem	26	100,0%
Główna dziedzina działalności	Liczba	%
sport, turystyka, rekreacja	7	26,9%
edukacja i wychowanie	5	19,2%
kultura i sztuka	2	7,7%
usługi socjalne, pomoc społeczna	5	19,2%
ochrona zdrowia	5	19,2%
rozwój lokalny	1	3,8%
ochrona środowiska	0	0,0%
prawo, prawa człowieka, działalność polityczna	1	3,8%
sprawy zawodowe, pracownicze, branżowe	0	0,0%
rynek pracy, zatrudnienie, aktywizacja zawodowa	0	0,0%
religia	0	0,0%
Ogółem	26	100,0%

Forma	Liczba	%
stowarzyszenie	18	72,0%
fundacja	7	28,0%
kościelna jednostka organizacyjna	0	0,0%
Ogółem	25	100,0%
Okres prowadzenia działalności	Liczba	%
1 rok i poniżej	1	3,8%
od 2 do 5 lat	2	7,7%
od 6 do 10 lat	4	15,4%
od 11 do 15 lat	1	3,8%
powyżej 15 lat	18	69,2%
Ogółem	26	100,0%
Zatrudnienie	Liczba	%
organizacja nie zatrudnia żadnej osoby	9	34,6%
Status OPP	Liczba	%
Tak	11	44,0%
Nie	14	56,0%
Ogółem	25	100,0%
Działalność gospodarcza	Liczba	%
Tak	2	7,7%
Nie	24	92,3%
Ogółem	26	100,0%
Korzystanie z dotacji GMT	Liczba	%
Tak	16	66,7%
Nie	8	33,3%
Ogółem	24	100,0%

Tabela 36. Problemy dostrzegane w prowadzonej przez GMT polityce lokalowej w stosunku do organizacji pozarządowych.

Wyszczególnienie	Liczba	%
niedostateczna liczba lokali dostosowanych do potrzeb organizacji	18	20,9%
zbyt wysokie stawki czynszów i opłat za media	17	19,8%
niedostateczna informacja nt. polityki lokalowej GMT	14	16,3%
niski standard lokali komunalnych	11	12,8%
preferencyjne przyznawanie lokali komunalnych	9	10,5%
niedostateczne zainteresowanie potrzebami lokalowymi NGO-sów	9	10,5%
brak wsparcia finansowego na wynajem lokali	4	4,6%
lokalizacja lokali komunalnych	2	2,3%
brak wspólnego budynku dla organizacji	1	1,2%
inne	1	1,2%
Ogółem	86	100%

Tabela 37. Proponowane rozwiązania problemów dostrzeganych przez organizacje pozarządowe.

Wyszczególnienie	Liczba	%
obniżenie stawek preferencyjnych	17	25,0%
zwiększenie liczby lokali przeznaczonych dla NGO-sów	12	20,6%
przekazanie organizacjom wspólnego budynku	11	16,2%
zmiana zasad przyznawania lokali organizacjom	10	14,7%
usprawnienie komunikacji pomiędzy urzędem a organizacjami	10	14,7%
przeprowadzenie remontu lokali	3	4,4%
oddanie budynków lub pomieszczeń do samodzielnego remontu	2	2,9%
inne	1	1,5%
Ogółem	66	100,0%

Tabela 38. Czy organizacje pozarządowe dopuszczają możliwość dzielenia lokalu z inną organizacją?

Wyszczególnienie	Liczebność	%	% ważnych
tak	51	31,5%	32,5%
nie	78	48,2%	49,7%
trudno powiedzieć	28	17,3%	17,8%
Ogółem	157	-	100,0%
Brak danych	5	3,1%	
RAZEM	162	100,0%	

Tabela 39. Potrzeby organizacji pozarządowych w zakresie planowanego centrum wspierania organizacji pozarządowych.

Wyszczególnienie	Liczba	%
punkt doradczo – konsultacyjny dla organizacji pozarządowych	234	29,5%
dostępność sali konferencyjnej	183	23,1%
pomoc w nawiązaniu kontaktu z innymi NGO	105	13,2%
punkt skupiający wolontariuszy	91	11,5%
udostępnienie pomieszczenia dzielonego z innymi organizacjami	79	10,0%
zapewnienie dostępności dla osób niepełnosprawnych	78	9,8%
inne	23	2,9%
Ogółem	793	100,0%

Tabela 40. Potrzeby organizacji pozarządowych w zakresie planowanego inkubatora dla organizacji pozarządowych.

Wyszczególnienie	Liczba	%
punkt doradczo – konsultacyjny dla nowo powstałych organizacji pozarządowych	282	38,7%
pomoc nowym NGO w nawiązaniu współpracy z innymi organizacjami	147	20,2%
udostępnienie pomieszczenia na siedzibę dla nowo powstałych organizacji	127	17,4%
pomoc nowym NGO w nawiązaniu kontaktu z wolontariuszami	80	11,0%
zapewnienie dostępności dla osób niepełnosprawnych	73	10,0%
inne	19	2,6%
Ogółem	728	100,0%

Tabela 41. Potrzeby organizacji pozarządowych w zakresie wielkości sali konferencyjnej udostępnionej w ramach planowanego centrum wspierania organizacji pozarządowych.

Sala konferencyjna (ilość miejsc)	Liczba	%	% z ważnych	% skumulowany
Do 30 miejsc	22	13,6%	36,7%	36,7%
31 – 50 miejsc	14	8,6%	23,3%	60,0%
51 – 70 miejsc	6	3,7%	10,0%	70,0%
71 – 100 miejsc	15	9,3%	25,0%	95,0%
Powyżej 100 miejsc	3	1,9%	5,0%	100,0%
Ogółem	60		100,0%	
Brak danych	102	63,0%		
RAZEM	162	100,0%		

Tabela 42. Liczba godzin tygodniowo, w jakich organizacje korzystałyby ze wspólnych pomieszczeń w ramach planowanego centrum wspierania organizacji pozarządowych.

Liczba godzin tygodniowo	Liczba	%	% z ważnych	% skumulowany
Do 5 godzin	17	10,5%	54,8%	54,8%
6 – 10 godzin	8	4,9%	25,8%	80,6%
11 – 15 godzin	1	0,6%	3,2%	83,9%
16 – 20 godzin	1	0,6%	3,2%	87,1%
Powyżej 20 godzin	4	2,5%	12,9%	100,0%
Ogółem	31		100,0%	
Brak danych	131	80,9%		
RAZEM	162	100,0%		

Tabela 43. Okres czasu, w jakim nowo powstałe organizacje pozarządowe mogłyby korzystać

z pomieszczenia udostępnionego na siedzibę w ramach planowanego inkubatora dla organizacji pozarządowych.

Liczba miesięcy udostępnienia pomieszczenia	Liczba	%	% z ważnych	% skumulowany
do 6 miesięcy	6	3,7%	17,6%	17,6%
7 – 12 miesięcy	18	11,1%	52,9%	70,6%
13 – 24 miesięcy	4	2,5%	11,8%	82,4%
25 – 36 miesięcy	1	0,6%	2,9%	85,3%
Powyżej 36 miesięcy	5	3,1%	14,7%	100,0%
Ogółem	34		100,0%	
Brak danych	128	79,0%		
RAZEM	162	100,0%		