



Miasto Toruń

# **Raport z konsultacji społecznych**

## **„Góry Piekarskie - zaplanujmy wspólnie to miejsce!”**



**Urząd Miasta Torunia**

**Wydział Komunikacji Społecznej i Informacji**

**Kwiecień 2014 r.**

# SPIS TREŚCI

I Przedmiot konsultacji .....	3
II Przebieg konsultacji .....	5
III Zestawienie uwag uczestników .....	8
IV Dokumentacja fotograficzna .....	20
V Projekt ulotki .....	24
VI Podsumowanie .....	25



# I Przedmiot konsultacji

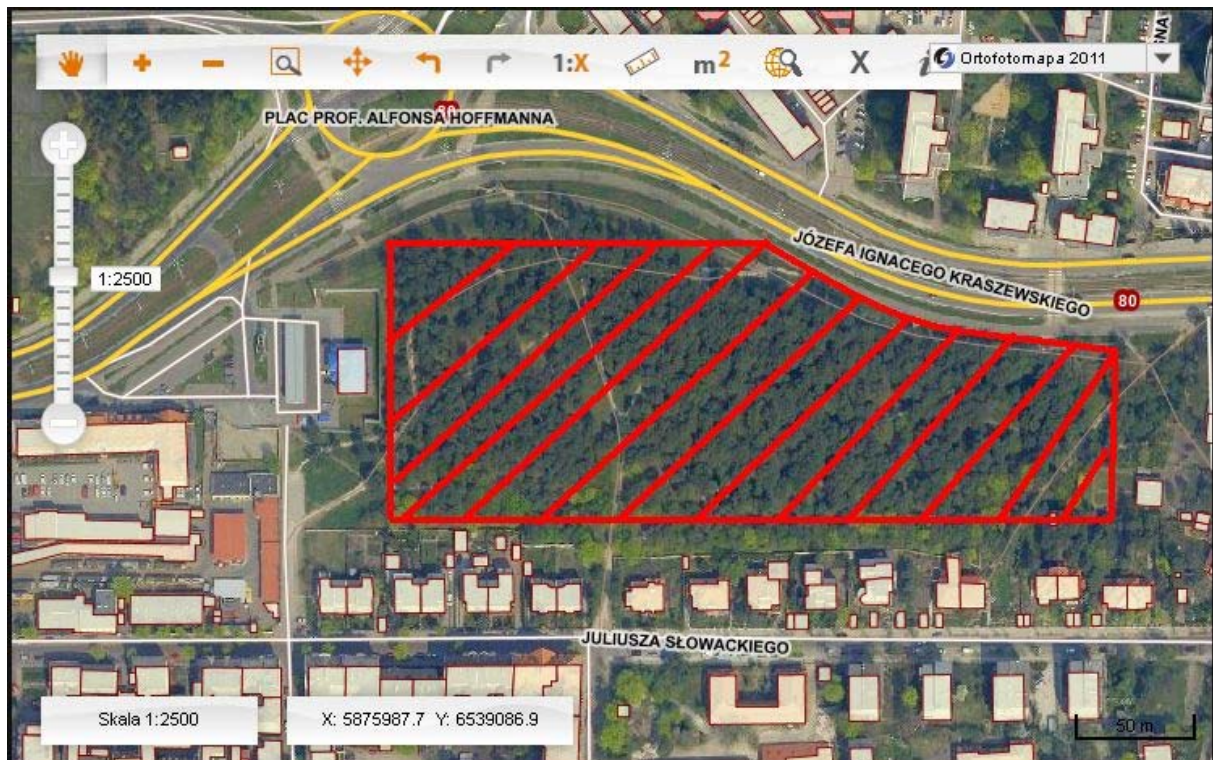
Konsultacje społeczne pt. „Góry Piekarskie- zaplanujmy wspólnie to miejsce!” dotyczyły zagospodarowania zielonego terenu zwanego Górami Piekarskimi, zlokalizowanego na Bydgoskim Przedmieściu. Zostały one przeprowadzone na wniosek Rady Okręgów nr 13, w związku z wnioskiem zgłoszonym w budżecie partycypacyjnym na 2014 r., autorstwa Pani Magdaleny Stypułkowskiej. Projekt ten w głosowaniu zdobył 606 głosów i został przeznaczony do realizacji.

Głównym celem konsultacji było poznanie opinii użytkowników przestrzeni dotyczących jej obecnych dysfunkcji oraz potrzeb reorganizacji miejsca. Ich uwagi i wnioski miały uzupełnić i ewentualnie przekształcić propozycję Pani Stypułkowskiej w taki sposób, by stała się ona akceptowalna dla większości lokalnej społeczności zainteresowanej tym tematem.

Konsultacje przeprowadził Wydział Komunikacji Społecznej i Informacji Urzędu Miasta Torunia, we współpracy z Wydziałem Środowiska i Zieleni, Miejską Pracownią Urbanistyczną oraz Wydziałem Inwestycji i Remontów.

Góry Piekarskie to teren leśny, położony na wydmach. Teren ten jest znacznie podwyższony w stosunku do otaczającej go przestrzeni. Od strony północnej ogranicza go ulica Kraszewskiego, od południa ulica Słowackiego, a od strony wschodniej ulica Matejki. Od południa teren lasu staje się bardziej pochyły, występują tu niecki, podczas gdy od strony ul. Kraszewskiego przyjmuje formę dość wysokiej skarpy, u podnóża której biegnie chodnik, przy którym znajduje się pas drogowy. Przy ulicy Słowackiego z terenem tym graniczą domki jednorodzinne, a przy Matejki - kamienice. Po stronie zachodniej lasek sąsiaduje z budynkami Miejskiego Zakładu Komunikacji i zajezdni tramwajowej oraz stacją paliw Lukoil. Od północy i od południa prowadzą do niego betonowe schody, a także pozbawione nawierzchni podejście od strony południowej i zachodniej.

Nazwa tego miejsca pochodzi od znajdującego się tu dawniej ośrodka toruńskiego piekarnictwa. Teren ten, jako teren leśny, jest w zasadzie niezagospodarowany. W jego obrębie znajduje się zaledwie kilka ławek, śmietników oraz zlokalizowana w centralnym miejscu piaskownica. W parku dominują miejsca ciemne, zacienione, z pojedynczymi, jasnymi polanami. Przez obszar Gór Piekarskich przebiegają główne alejki, najważniejsza z nich na linii północ-południe oraz pomniejsze, wydeptane ścieżki. Miejsce to przeważnie służy jako przejście z ulicy Kraszewskiego w stronę Słowackiego. Jest to także miejsce spacerów z psami. Znacznie rzadziej można w nim spotkać bawiące się dzieci czy osoby chcące na dłużej zatrzymać się, by np. przysiąść na ławce etc.





## II Przebieg konsultacji

Konsultacje społeczne dotyczące wypracowania koncepcji zagospodarowania znajdujących się na terenie Bydgoskiego Przedmieścia Gór Piekarskich zostały przeprowadzone w dwóch etapach:

### I etap: spacery badawcze

W ramach konsultacji społecznych odbyły się dwa spacery badawcze:

- 27 marca (czwartek) w godzinach 16:00-17:00.,
- 29 marca (sobota) w godzinach 11:00-12:00.

Podczas pierwszego spaceru pracownicy Wydziału Komunikacji Społecznej i Informacji rozmawiali z 11 osobami, z czego tylko jedna mieszkanka towarzyszyła im przez cały spacer i na bieżąco wypowiadała się o konkretnych punktach w parku. W sobotę w spacerze brało udział 8 osób. Większość przybyłych osób przez całą godzinę spacerowała z urzędnikami po parku i wyrażała swoje zdanie odnośnie mijanych w danej chwili miejsc, dostrzeganych problemów i możliwości zmian.

Uczestnikom spacerów zadawano pytania:

- Co Pan/Pani sądzi o tej przestrzeni
- Co Pan/Pani chciałby/chciałaby zmienić w tym miejscu?

Ponadto, uczestnicy spacerów byli zapoznawani ze szczegółami wniosku do budżetu partycypacyjnego 2014 i mogli się do nich odnosić.



## **II etap: spotkanie konsultacyjne**

Dnia 3 kwietnia w Szkole Podstawowej nr 7 w Toruniu o godzinie 17:00 odbyło się spotkanie konsultacyjne dotyczące przedmiotowego obszaru. W spotkaniu udział wzięli przedstawiciele Wydziału Komunikacji Społecznej i Informacji, Wydziału Środowiska i Zieleni, Miejskiej Pracowni Urbanistycznej oraz Wydziału Inwestycji i Remontów, a także mieszkańcy i osoby zainteresowane tematem. Zebranie otworzył Dyrektor Paweł Piotrowicz z Wydziału Komunikacji Społecznej i Informacji, który powitał przybyłych, a następnie przedstawił cel spotkania. Następnie, przy mapie omawianego obszaru, zostały przedstawione główne uwagi i wnioski zebrane podczas dwóch spacerów badawczych. Szczegółową informację na temat przeznaczenia i możliwości zagospodarowania terenu leśnego przedstawił Pan Tomasz Kozłowski Wydział Środowiska i Zieleni, a także Pan Wojciech Cetkowski z Miejskiej Pracowni Urbanistycznej, który mówił także o powstającym planie zagospodarowania terenu dla Gór Piekarskich. Pan Zbigniew Wysocki jako pracownik Wydziału Inwestycji i Remontów, który będzie realizować wszelkie postanowienia związane z omawianym lasem, przedstawił przebieg procesu powstawania koncepcji oraz następującej po niej realizacji projektu wybranego w ramach budżetu partycypacyjnego. Mieszkańcy na bieżąco zadawali ekspertom pytania związane z najbardziej nurtującymi ich kwestiami. Spotkanie zostało zamknięte przez Dyrektora Pawła Piotrowicza z Wydziału Komunikacji Społecznej i Informacji, który podsumował zebrane wnioski oraz zapowiedział dalszy ciąg konsultacji związany już z konkretną koncepcją projektanta z Wydziału Inwestycji i Remontów.

### **Akcja informacyjno-promocyjna**

Poza wyszczególnionymi wyżej działaniami towarzyszącymi konsultacjom społecznym towarzyszyła także akcja informacyjna skierowana do mieszkańców omawianej okolicy, w której zastosowano następujące narzędzia komunikacyjne:

- miejskie serwisy internetowe
- usługę Toruń SMS



- publikacje w lokalnych mediach
- ulotki rozdawane podczas spacerów badawczych, dostarczone do skrzynek pocztowych mieszkańców ulic położonych w najbliższym sąsiedztwie oraz rozdawane na ulicy.



## III Zestawienie uwag uczestników

Podczas rozmów pojawiły się trzy rodzaje uwag: pierwsze dotyczyły dysfunkcji omawianego terenu, drugie stanowiły reakcje na pomysły zaproponowane przez Panią Magdalенę Stypułkowską, a trzecie były dodatkowymi propozycjami zgłaszanymi przez rozmówców.

### **Problemy:**

1. Brak bezpieczeństwa. W opinii mieszkańców jest to miejsce, w którym strach chodzić po zmroku. Jest to spowodowane przebywaniem na tym terenie osób będących pod wpływem alkoholu, a także narkotyków. Spotyka się tu także grupy chuliganów, którzy dewastują i zaśmiecają teren. Uczestnicy spacerów są zgodni co do tego, że potrzebne jest w tym miejscu oświetlenie. Jeśli zaś chodzi o monitoring, to są jego zwolennicy i przeciwnicy. Część osób preferuje regularne, 2 lub 3 razy dziennie, patrole policji i straży miejskiej.

2. Brak porządku. Jest on widoczny już na pierwszy rzut oka. W parku pełno jest śmieci, które zamiast być wyrzucane do śmietników, lądują w trawie. Mieszkańcy uważają, że są trzy przyczyny tego zjawiska: brak koszy na śmieci, nieumiejętne ich rozmieszczenie oraz brak kultury użytkujących teren. Uczestnicy spacerów wskazywali jednak na to, że śmietniki oprócz większej ich ilości, powinny być wykonane w solidnego materiału, zwłaszcza betonu. Obawiają się bowiem, że nowe kosze zostaną szybko zdewastowane jak poprzednie. Pojawiły się także pomysły zatrudnienia na stałe w tym miejscu dozorcę, który na bieżąco dbałby o porządek i zieleń. Z tematem porządku związane są także wszechobecne psie i również ludzkie odchody. Problem ten mogłyby częściowo rozwiązać pojemniki na psie kupy oraz postawienie toalety. Uporządkowania i odświeżenia wymaga również sama zieleń, zwłaszcza trawniki. Należałoby posiać nową trawę i wyciąć dzikie chwasty.

3. Brak ławek- Jest to kolejny problem dotyczący konsultowanej przestrzeni. Jak wskazują mieszkańcy, dużo osób chętnie by z nich skorzystało. W pobliżu mieszka sporo osób





starszych i schorowanych, które mogłyby na nich odpocząć. Ławki jednak miałyby również być betonowe, ponieważ poprzednie drewniane zostały zdemontowane i porąbane na opał.

4. Schody- podczas sobotniego spaceru został poruszony kolejny ważki problem jakim są prowadzące do parku od północy oraz południa schody. Ich zły stan techniczny sprawia, że są wyjątkowo uciążliwe w użytkowaniu. Dodatkowo brak im poręczy, które mogłyby stanowić oparcie dla osób starszych i chorych.

5. Chodniki- zarówno w czwartek, jak i sobotę przewijał się temat zapotrzebowania na wyłożone kostką alejki. Problem ten narasta, gdy jest wilgotno. Wtedy podejście od strony Słowackiego zamienia się w strugę pełną wody i błota. Utwardzenie ścieżek mogłoby ułatwić poruszanie się po parku matkom z wózkami oraz osobom na wózkach inwalidzkich. Tematowi temu towarzyszyło inne zagadnienie – czy wyłożyć kostką wszystkie alejki, czy tylko te główne, a pozostałe, pełne uroku ścieżki pozostawić w stanie naturalnym. Tutaj mieszkańcy byli podzieleni. Pojawiły się też głosy, by poprawić istniejące już chodniki ze szczególnym uwzględnieniem krawężników. Jedna osoba mówiła również, że stworzone chodniki nie powinny być zbyt szerokie, by na teren parku nie wjeżdżano autami czy quadami. Wjazdy mogły by być też zabezpieczone słupkami. Ważne jednak, by do parku mogły wjeżdżać wozy policyjne.

6. Niecka i wilgoć. Po stronie wschodniej znajduje niecka, w której zawsze po deszczu czy roztopach stoi woda. Można by w tym miejscu podnieść teren. Jeden mieszkaniec narzekał na ogólną wilgoć w tym miejscu i zastanawiał się nad osuszeniem tych najbardziej problematycznych obszarów, wśród których znajduje się także podejście od strony ul. Matejki.



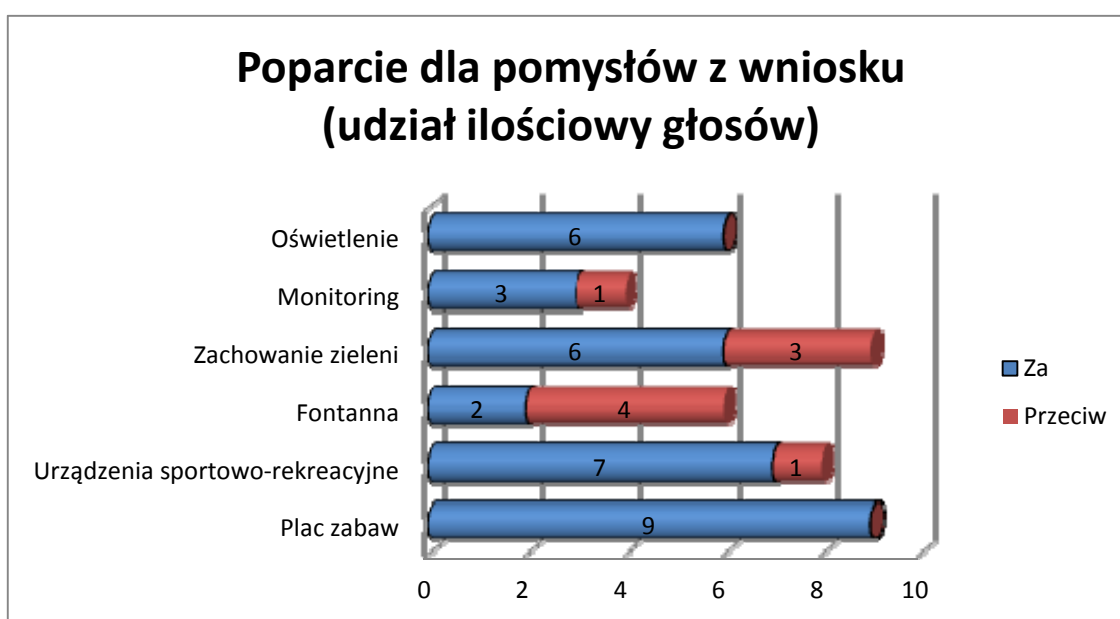
### Uwagi odnośnie pomysłów zawartych we wniosku do budżetu partycypacyjnego

1. Plac zabaw. Największym powodzeniem cieszy się pomysł stworzenia przestrzeni do zabaw dla dzieci wraz z towarzyszącymi jej urządzeniami. Uczestnicy spacerów zdecydowanie wskazują, że plac zabaw powinien znaleźć się w centrum parku. Uważają, że należałoby to połączyć z odnowieniem istniejącej już piaskownicy. Piaskownice należałoby wyczyścić, wymienić piasek, odnowić jej obramowanie. Wokół mógłby powstać teren z ławkami przeznaczony dla matek, które mogłyby pilnować swoich pociech.

2. Urządzenia rekreacyjno-sportowe: siłownia, stoliki do szachów i stoliki do ping ponga. Mieszkańcy są pozytywnie nastawieni do siłowni na świeżym powietrzu, stolików do szachów oraz stolików do ping-ponga. Jako lokalizację także wskazują centrum parku tudzież inne, nasłonecznione miejsca. Teren siłowni powinien zostać oddalony od placu zabaw na odpowiednią odległość, aby użytkownicy nie przeszkadzali sobie nawzajem.

3. Fontanna. Jest to pomysł, który budzi najmniejszą aprobatę. Mieszkańcy uważają takie urządzenie za zbędne, zbyt kosztowne oraz trudne w utrzymaniu na obszarze leśnym. Niecka fontanny mającej stanowić centrum terenu zielonego byłaby, z uwagi na sąsiedztwo drzew, ciągle pełna igliwia. Jedynie dwie osoby były pozytywnie nastawione do tego pomysłu. Jedna z nich widziałaby tę fontannę w północno-wschodnim narożniku skarpy ze względu na większe nasłonecznienie tego obszaru.

4. Zieleń. W ramach projektu miałyby być zachowana i jedynie uporządkowana. Młodszy uczestnicy konsultacji chcieliby wycięcia kilku drzew, głównie najstarszych i zniszczonych, aby w tym miejscu było więcej miejsca na urządzenia sportowe. Można by też zastąpić stare drzewa nowymi nasadzeniami. Starsi mieszkańcy zaś są bardzo przywiązani do miejscowej zieleni i nie chcieliby jej naruszyć.



**Pomysły mieszkańców** - w nowe koncepcje obfitował szczególnie sobotni spacer badawczy. Wnioski takie zgłaszały zazwyczaj pojedyncze osoby. Kolejni uczestnicy byli informowani o nowych konceptach i mogli się do nich odnieść.



1. Taras widokowy. Pomysł ten przewiduje stworzenie na szczycie skarpy od strony ul. Kraszewskiego oraz od strony placu Hoffmanna szeregu ławek. Ludzie mogliby przychodzić tutaj i siedzieć na ławkach, podziwiając widok. Popołudniami można by zaś podziwiać zachodzące słońce. Dla zwiększenia bezpieczeństwa użytkowników brzeg skarpy byłby zabezpieczony płotem, do którego od dołu przylegałyby krzewy. Miejsce powinno być patrolowane w celu zapewnienia bezpieczeństwa użytkowników lasu i osób przechodzących chodnikiem poniżej skarpy.

2. Okolice stacji benzynowej. Pojawiła się kilka koncepcji zagospodarowania tego obszaru. Jest wśród nich koncepcja obniżenia i wybetonowania terenu w okolicy stacji benzynowej w celu utworzenia tam parkingu. Pojawił się także głos, że mogłaby by tam być stacja dla rowerów, czy to prywatnych, czy w ramach roweru miejskiego. Od razu jednak pojawiła się obawa czy pozostawione w tym dość niebezpiecznym punkcie rowery nie zostaną szybko ukradzione. Podobnie w okolicy stacji, bliżej Kraszewskiego, część osób widziała by ogródek do legalnego spożywania piwa. Okolicę należałoby dodatkowo doświetlić, a kosze do recydingu przenieść w inne miejsce, by nie były dewastowane.

3. Wybieg dla psów. Teren ten mógłby znajdować się w południowej części parku. Ważnym jego elementem powinno być ogrodzenie, by małe dzieci gwałtownie podbiegając do zwierząt nie były narażone na ugryzienie.

4. Przegroda drzewną. Jeden z uczestników postulował odgródzenie terenu stacji benzynowej szpalerem tuj, co częściowo odseparowałoby ten obszar od hałasów z niej dochodzących.

5. Mural. Na murkach od strony ulicy Słowackiego mogłyby powstać kolorowe, estetyczne murale, które ożywiłyby szarą płaszczyznę betonowych ścian. W pobliżu stacji również znajdują się murki pokryte nieestetycznymi graffiti. Pojawił się pomysł zakrycia ich zielenią, np. w formie pnącego się bluszczu albo także muralami.

6. Obszar dla amatorów grilla. Taki teren mógłby powstać w zachodniej części parku.



7. Budki lęgowe dla jerzyków. Pojawił się również pomysł ustawienia budek lęgowych dla nietoperzy lub jerzyków, których przysmakiem są pojawiające się tutaj w porze wiosenno-letniej komary i meszki.

8. Dodatkowe atrakcje sportowe. Nieco mniej entuzjazmu ma wobec tych planów młodzież, która o wiele chętniej pograłaby w parku w piłkę nożną, siatkówkę czy porzucałaby piłką do kosza. Młodsze pokolenie usatysfakcjonowałyby w związku z tym mini boisko, siatka pomiędzy drzewami czy podwieszona przy pniach kosze. Przy okazji rozmów odnośnie urządzeń sportowych padła także propozycja stworzenia czegoś w rodzaju mini parku linowego w formie liny pomiędzy dwoma drzewami, po której można by zjeżdżać na krzesełku lub trzymając się uchwyty rękoma.

Uwagi zgłoszone podczas spacerów badawczych były przedmiotem dyskusji na spotkaniu konsultacyjnym. Istotnym elementem spotkania były również opinie ekspertów z Wydziału Środowiska i Zieleni, Miejskiej Pracowni Urbanistycznej oraz Wydziału Inwestycji i Remontów. Efektem jest wspólny plan na zagospodarowanie tej przestrzeni, którego szczegóły zostały przedstawione poniżej.

1. Potrzeby związane ze zwiększeniem bezpieczeństwa:

- monitoring byłby mile widziany przez 3 uczestników spaceru oraz wszystkich uczestników spotkania. Jedynie jedna osoba biorąca udział w spacerze badawczym uważa tę formę rozwiązania problemu za mało skuteczną. Pan Tomasz Kozłowski z Wydziału Środowiska i Zieleni podkreślił, że niemożliwe jest instalowanie kamer na terenie lasu. Jednocześnie zaproponował możliwość umieszczenia kamer przy wejściach na teren Gór Piekarskich, tj. przy stacji benzynowej, od strony ulicy Matejki i od strony ulicy Słowackiego. Uczestnicy poparli tę koncepcję



- patrole Policji / Straży Miejskiej (w tym także nocne) to postulat uczestników 3 uczestników spaceru, który znalazł poparcie także podczas spotkania w szkole. Ten pomysł należy dokładnie przeanalizować pod kątem możliwości etatowych Policji i Straży Miejskiej.

- oświetlenie lasu zostało zgłoszone przez Panią Magdalenę Stypułkowską we wniosku do budżetu partycypacyjnego i zostało poparte przez wszystkich uczestników konsultacji. Jednak na terenach leśnych takie elementy są zabronione. Latarnie mogłyby się jednak znaleźć przy wejściach do parku, a korony drzew odpowiednio przycięte w celu dodatkowego prześwietlenia obszaru. Uczestnicy przychylni się do takiego rozwiązania.

## 2. Potrzeba uporządkowania i zwiększenia estetyki konsultowanego lasu

- kosze na śmieci, to elementy mile widziane przez wszystkich uczestników konsultacji. Osoby biorące udział w spacerach podkreślały jednak, że powinny być one wykonane z betonu, co zapobiegnie ich dewastacji. Do tego wniosku przyłączyli się również mieszkańcy przybyli na spotkanie konsultacyjne. Pomysł ten spotkał się z akceptacją ze strony ekspertów.

- o zatrudnieniu dozorca wspominało 2 uczestników spacerów, na co przychylnie zareagowali również uczestnicy spotkania. Jednak z punktu widzenia racjonalności wydawania pieniędzy publicznych ten pomysł wydaje się być nierealny. Pracownicy Wydziału Środowiska i Zieleni okresowo sprzątają teren, a jego częstsze porządkowanie nie miałoby wpływu na zwiększenie czystości w tym miejscu, które w szybkim tempie staje się ponownie zabrudzone.

- zapotrzebowanie na publiczną toaletę na terenie lasu zgłosił jeden mieszkaniec narzekający na ludzkie nieczystości na terenie Gór Piekarskich. Pomysł ten został odrzucony podczas spotkania konsultacyjnego.



-zachowanie miejscowej zieleni stanowiło jeden z punktów wniosku do budżetu partycypacyjnego. 6 uczestników spacerów oraz wszyscy uczestnicy spotkania w szkole poparło tę myśl. Wycinkę drzew postulowało 3 uczestników spaceru badawczego.

- posadzenie nowych roślin było wspominane już przez 1 uczestnika spaceru badawczego. Osoby przybyłe na spotkanie także chciałyby wprowadzić ten pomysł w życie. Pan Tomasz Kozłowski poparł ten pomysł, lecz jednocześnie zaznaczył, że nie mogą to być proponowane tuje, lecz jarzębina, zioła oraz rośliny płożące, które nie miałyby większego wpływu na zmniejszenie dostępu światła do wnętrza lasu. Jedna z uczestniczek spotkania chętnie widziałaby w tym miejscu np. krzewy dzikich róż. Należy jednak pamiętać, że prawo ogranicza możliwości wprowadzania obcej gatunkowo roślinności na tereny leśne, tak więc ewentualne nasadzenia będą realizowane zgodnie z obowiązującymi przepisami.

- Pani Magdalena Stypułkowska we wniosku do budżetu zaproponowała stworzenie fontanny w centrum lasu. Koncept ten jest niemożliwy do wykonania zarówno ze względu na sam charakter omawianego miejsca, jak i wynikające z obecności drzew trudności w jej późniejszej eksploatacji. Dodatkowo okazało się, że pomysł ten został poparty jedynie przez dwóch uczestników spacerów – dlatego też został odrzucony.

-stworzenie murali na murkach przy ul. Słowackiego i przy budynkach MZK jako sposób na zakrycie graffiti oraz pomysł na wprowadzenie kolorystycznego ożywienia w omawianej przestrzeni zaproponowało 2 uczestników spacerów. Mieszkańcy uczestniczący w spotkaniu konsultacyjnym z początku byli temu pomysłowi niechętni, ale chwilę później kolejne dwie osoby poparły tę propozycję.

- jeden uczestnik spaceru badawczego zaproponował stworzenie tarasu widokowego na leśnej skarpie od strony ul. Kraszewskiego, ale nikt inny, zarówno podczas



spacerów, jak i spotkania, nie poparł jego propozycji. Została ona ostatecznie uznana za niepotrzebną.

### 3. Potrzeby związane z poprawą funkcjonalności przestrzeni:

- zwiększenie liczby ławek to kolejny postulat zwarty we wniosku Pani Magdaleny Stypułkowskiej, który zdobył jednomyślne poparcie. Niezgodność pojawiła się jednak w związku z kwestią materiału, z jakiego należałoby je wykonać. 3 uczestników spacerów badawczych mówiło o ławkach wykonanych z betonu, lecz pomysł ten nie spodobał się osobom przybyłym na spotkanie konsultacyjne. Pan Tomasz Kozłowski z powiedział, że w tej materii użytkownicy terenu mają pełną dowolność, lecz przestrzegali przed wykonaniem zbyt wygodnych siedzisk z oparciem, co będzie sprzyjało ich zajmowaniu przez osoby nietrzeźwe. 2 uczestników spotkania zdecydowanie się temu sprzeciwiło mówiąc o potrzebach osób starszych, które nie wytrzymają siedzenia bez wsparcia dla pleców. Kwestia sposobu wykonania ławek pozostała wciąż otwarta.

- poprawa jakości nawierzchni chodników również była zaproponowana we wniosku do budżetu partycypacyjnego. Poparło ją 5 uczestników spacerów oraz wszyscy uczestniczący w spotkaniu konsultacyjnym. Eksperti przychylni się do tego pomysłu. Na terenie lasu bruk jest niedozwolony, w związku z tym zaproponowano wykorzystanie nawierzchni pseudogruntowej oraz poprawę stanu krawężników. Uczestnicy spotkania poparli ten pomysł. Jednocześnie utwardzenia wymaga podejście w okolicy ul. Matejki i concept jego wykonania także został poparty, zarówno przez mieszkańców jak i stronę ekspercką.

- remont schodów i dodanie w nich poręczy to potrzeby wymieniane przez 4 uczestników spacerów badawczych. Pomysł ten poparli uczestnicy spotkania w szkole. Przekazana została informacja, że schody od strony ul. Kraszewskiego były





niedawno remontowane i jedynie stopnie od strony ul. Słowackiego mogą podlegać naprawie. Choć zamiast poręczy Wydział Środowiska i Zieleni planował przy schodach nasadzenie krzewów, jednak po dyskusji uznano, że należy przychylić się do prośby mieszkańców.

- ogrodzony wybieg dla psów byłby mile widziany przez 3 uczestników spacerów. Propozycja ta została jednak odrzucona przez osoby przybyłe na spotkanie konsultacyjne.

- budki lęgowe dla jerzyków jako rozwiązanie problemu komarów zaproponował 1 uczestnik spaceru badawczego. Pomysł ten jest możliwy do wykonania. Uczestnicy spotkania podsumowującego nie mieli na ten temat zdania.

- parking w pobliżu stacji benzynowej zaproponowało 2 uczestników spacerów badawczych. Koncepcji tej nie byli jednak przychylni uczestnicy spotkania w szkole, jak i eksperci.

- jeden uczestnik spaceru mówił również o potrzebie stworzenia stacji dla rowerów w pobliżu stacji benzynowej oraz przy ul. Matejki. Jego pomysł znalazł częściowe poparcie wśród uczestników spotkania konsultacyjnego. Temat będzie analizowany w ramach ew. rozwoju sieci stacji rowerowych.

- pomysł postawienia słupków odgradzających teren pojawił się już podczas spaceru i dotyczył okolic stacji benzynowej. Pojawił się ponownie podczas spotkania konsultacyjnego, ale tym razem był związany z odseparowaniem prywatnych posesji przy ul. Słowackiego. Pan Wojciech Cetkowski z Miejskiej Pracowni Urbanistycznej uznał ten pomysł za akceptowalny, ale tylko w przypadku stawiania słupków na działkach prywatnych, za zgodą właścicieli tych działek.



4. Potrzeby związane z aktywnymi formami spędzania wolnego czasu na terenie Gór Piekarskich:

- plac zabaw dla dzieci to pomysł zawarty w zwycięskim wniosku Pani Magdaleny Stypułkowskiej. Osoby uczestniczące w spacerach oraz spotkaniu konsultacyjnym jednomyślnie przychyliły się do tej propozycji. Wszyscy zgodnie wskazują, że urządzenia te powinny się znajdować w centrum lasu. 2 uczestników spacerów badawczych mówiło o możliwości wykorzystania w tym celu istniejącej już na tym obszarze piaskownicy. Należałoby ją jednak wyczyścić i wymienić piasek. Pan Tomasz Kozłowski poparł pomysł stworzenia placu zabaw w tym punkcie terenu leśnego i zapowiedział wymianę piasku w piaskownicy po zakończeniu wiosennych porządków.

- siłownia zewnętrzna również znalazła się w zbiorze propozycji Pani Magdaleny Stypułkowskiej. 7 uczestników spacerów badawczych przychylnie zareagowało na tę koncepcję i tylko 1 osoba była temu przeciwna. Podczas spotkania konsultacyjnego okazało się jednak, że na pobliskim terenie powstaje już siłownia, w związku z czym pomysł stworzenia drugiej, w niewielkim oddaleniu, został odrzucony.

- boisko na terenie lasu zaproponowało 5 młodych uczestników spacerów badawczych. Pomysł ten zdecydowanie odrzucili mieszkańcy przybyli na spotkanie do SP nr 7, którzy uważają, że teren powinien zachować jak najwięcej charakteru leśnego.

- mini park linowy to kolejna luźna propozycja popierana przez 5 uczestników spacerów. Została ona jednogłośnie odrzucona przez uczestników spotkania konsultacyjnego.

-kosze do rzucania piłki oraz siatka do gry w siatkówkę w omawianej przestrzeni chętnie widziałoby 3 uczestników spacerów badawczych. Koncepcja ta nie zyskała jednak przychylności uczestników spotkania.



- pomysł stworzenia ogródka do legalnego picia piwa na terenie lasu, w pobliżu stacji benzynowej pojawił się podczas spacerów badawczych i poparły go 3 osoby. Mieszkańcy uczestniczący w spotkaniu w szkole odrzucili go bez chwili wahania.

- miejsce do grillowania po wschodniej stronie parku chętnie widziałby jeden uczestnik spaceru badawczego. Jego uwaga spotkała się ze znaczącym sprzeciwem ze strony uczestników spotkania konsultacyjnego, z których jedynie jeden przychylił się do tej propozycji.

<b>Pomysły wstępnie przyjęte</b>	<b>Pomysły odrzucone / wątpliwe</b>
<b>Instalacja monitoringu przy wejściach do lasu</b>	Instalacji monitoringu na terenie lasu
<b>2 patrole policji / straży miejskiej dziennie</b>	Zwiększenie ilości patroli oraz patrole nocą
<b>Instalacja latarni przy granicach lasu oraz prześwietlenie zieleni</b>	Instalacja latarni na terenie lasu
<b>Postawienie betonowych koszy na śmieci</b>	Częstsze porządkowanie terenu oraz zatrudnienie dozorczy
<b>Postawienie słupków na działkach prywatnych przy ul. Słowackiego</b>	Parking w pobliżu stacji benzynowej
<b>Plac zabaw w centrum lasu</b>	Wybieg dla psów
<b>Nowe, solidne ławki na terenie lasu</b>	Ogródek do legalnego spożywania piwa
<b>Remont schodów od strony ul. Słowackiego oraz dodanie poręczy</b>	Mini park linowy
<b>Zachowanie istniejącej zieleni</b>	Boisko
<b>Dosadzenie nowej, niskiej roślinności, również o charakterze ozdobnym</b>	Wycinka drzew
<b>Murale</b>	Kosze do rzucania piłki
<b>Utwardzenie głównych alejek przy pomocy nawierzchni pseudogruntovej oraz naprawa krawężników</b>	Siatka do gry w siatkówkę
<b>Utwardzenie okolic ul. Matejki</b>	Siłownia na świeżym powietrzu
<b>Stacje rowerowe w okolicy lasu</b>	Taras widokowy
	Miejsca do grillowania
	Fontanna
	Publiczna toaleta na terenie lasu

## IV Dokumentacja fotograficzna

Spotkanie konsultacyjne:





Spacer badawczy:







# V Projekt ulotki

**KONSULTACJE SPOŁECZNE**  
Wpływamy na Toruń

**Miasto Toruń**

## Konsultacje Społeczne

### Góry Piekarskie

Zaplanujmy wspólnie to miejsce!

W budżecie partycypacyjnym na 2014 r. mieszkańcy Bydgoskiego Przedmieścia wybrali projekt dotyczący zagospodarowania terenu Piekarskich Gór.

**Zaplanujmy to miejsce wspólnie!**

Gdzie możesz się wypowiedzieć:  
Rada Okręgu nr 13 Bydgoskie organizuje konsultacje społeczne.

27.03 (czwartek) o godz. 16.00  
29.03 (sobota) o godz. 11.00  
spotykamy się na Piekarskich Górach (wypatruj białych parasoli)

3.04 (czwartek) o godz. 17.00  
zapraszamy na spotkanie w Szkole Podstawowej nr 7, ul. Bema 66  
do 11.04 (piątek) przeslij nam swoje uwagi na adres: [konsultacje@um.torun.pl](mailto:konsultacje@um.torun.pl)

Szczegóły na stronie [www.konsultacje.torun.pl](http://www.konsultacje.torun.pl)

Wydział Komunikacji Społecznej i Informacji Urzędu Miasta Torunia  
we współpracy z Radą Okręgu nr 13 Bydgoskie.  
Tel. do kontaktu 56 611 86 73 (pn. – pt., 7.00 – 15.00)

Wydział Komunikacji Społecznej i Informacji Urzędu Miasta Torunia  
we współpracy z Radą Okręgu nr 13 Bydgoskie.  
Tel. do kontaktu 56 611 86 73 (pn. – pt., 7.00 – 15.00)

Projekt ulotki





## VI Podsumowanie

Konsultacje społeczne pt. „Góry Piekarskie- zaplanujmy wspólnie to miejsce” zostały przeprowadzone przez Wydział Komunikacji Społecznej i Informacji Urzędu Miasta Torunia w dniach 27 marca – 11 kwietnia 2014 roku. W ramach konsultacji miały miejsce dwa spacerzy badawcze po przedmiotowym terenie w dniach- 27 marca w godzinach 16:00-17:00 oraz 29 marca w godzinach 11:00-12:00. Wszyscy ,którzy mieli coś do dodania w sprawie zagospodarowania obszaru Gór Piekarskich mogli również przesłać swoją opinię drogą e-mailową na adres: konsultacje@um.torun.pl do dnia 11 kwietnia 2014.

W obu spacerach badawczych udział wzięło 19 osób. Na spotkanie do Szkoły Podstawowej nr 7 przybyło 8 osób. W konsultacjach wzięło udział łącznie ok. 27 mieszkańców.

Przeprowadzone konsultacje miały charakter uzupełniający w stosunku do wiążącego dokumentu, jakim jest wniosek do budżetu partycypacyjnego 2014 zgłoszony przez Panią Magdalenę Stypułkowską. Celem konsultacji było zasięgnięcie opinii mieszkańców okolic lasu zwanego Górami Piekarskimi, którzy nie uczestniczyli w procesie formułowania wniosku. Dlatego też spotkanie konsultacyjne poprzedziły dwa spacerzy badawcze po omawianym obszarze. Tego rodzaju badanie pozwoliło uczestnikom lepiej poznać konsultowaną przestrzeń, związane z nią potrzeby lokalnej społeczności, a następnie rozmieścić te potrzeby na mapie. W wielu kwestiach uczestnicy spacerów oraz spotkania konsultacyjnego byli zgodni. Największa zgodność występowała w kwestii problemów oraz stosunku do punktów wymienionych we wniosku Pani Magdaleny Stypułkowskiej. Brak zgody uczestników spotkania konsultacyjnego pojawił się dopiero przy wymienianiu dodatkowych propozycji zgłaszanych podczas spacerów badawczych. W części zagadnień uczestnicy konsultacji byli zgodni co do istnienia zagadnienia wymagającego jakiegoś działania lub potrzeby wymagającej zaspokojenia, lecz proponowali różne rozwiązania.



Konsultacje nie stanowiły ostatniego etapu uzgodnień związanych z zagospodarowaniem obszaru Gór Piekarskich. W ramach realizacji wniosku wybranego w ramach budżetu partycypacyjnego 2014, powstaje projekt nowego urządzenia terenu. Ustalono, że po opracowaniu koncepcji projektowej, uwzględniającej zarówno założenia wynikające z wniosku do budżetu partycypacyjnego, jak i wyniki konsultacji społecznych, odbędzie się kolejne spotkanie konsultacyjne. Jego uczestnicy będą mogli zapoznać się z projektem i ew. wnieść dodatkowe uzupełnienia tak, by końcowy efekt był zadowalający i cieszył się akceptacją lokalnej społeczności.